



# TANUMS KOMMUN

Budget 2007  
Fastställd av kommunfullmäktige  
2006-11-27

KOMMUNSTYRELSENS ORDFÖRANDE .....	4
BUDGETEN I SAMMANDRAG.....	5
OMVÄRLDSANALYS .....	6
BEFOLKNING .....	7
KOMMUNALA JÄMFÖRELSER .....	8
ÖVERGRIPANDE MÅL .....	10
Utvecklingsstrategi.....	10
Översiktsplan.....	10
Miljöpolicy .....	11
Näringsliv .....	11
Handikapplan .....	11
Information.....	11
God ekonomisk hushållning.....	11
Ekonomiska mål.....	11
Personal .....	12
Personalstrategi .....	12
Sjukfrånvaro .....	12
BUDGETFÖRUTSÄTTNINGAR OCH REDOVISNINGSPRINCIPER .....	13
RESULTATBUDGET .....	15
FINANSIERINGSBUDGET .....	15
BALANSBUDGET.....	16
NOTFÖRTECKNING .....	17
EKONOMISK ANALYS.....	20
Resultatutveckling.....	20
Skatteintäkter och utjämningsbidrag.....	20
Pensioner .....	21
Investeringar.....	21
Låneskuld .....	21
Soliditet .....	22
EKONOMISK PLAN FÖR 2008-2010 .....	23
RISKANALYS.....	25
KÄNSLIGHETSANALYS .....	25
DRIFTBUDGET .....	26
SPECIFIKATION AV KOMMUNBIDRAG .....	27
NÄMNDSREDOVISNING .....	28
Kommunstyrelsen.....	28
Kommunledning.....	30
Service.....	31
Kollektivtrafik .....	31
Näringsliv .....	32
Kommungemensam verksamhet .....	32
Räddningstjänst .....	33
Tekniska nämnden.....	34
Exploatering .....	37
Energi .....	37
Gator och parker.....	38
Fastighetsförvaltning.....	39
Vatten och avlopp.....	41
Renhållning .....	43
Miljö- och byggnadsnämnden.....	44
Administration.....	45

GIS Administration .....	45
Fysisk planering .....	46
Bygglov .....	47
Miljöbalken .....	48
Djurskydd och miljöskydd inom lantbruket.....	49
Livsmedel.....	49
Naturvård.....	50
Kalkning .....	50
Barn- och utbildningsnämnden .....	51
Barnomsorg .....	52
Grundskola .....	54
Gymnasieskola .....	56
Vuxenutbildningen .....	57
Arbetsmarknadsenheten .....	57
Särskola .....	58
Musikskola .....	58
Bibliotek .....	59
Kultur .....	59
Fritidsverksamhet .....	60
Omsorgsnämnden.....	61
Äldreomsorg.....	62
Handikappomsorg .....	64
Individ- och familjeomsorg.....	66
Kostenheten.....	67
Kommunrevisionen .....	68
INVESTERINGSBUDGET 2007-2009.....	69
BESKRIVNING AV INVESTERINGSPROJEKT .....	72
KOMMUNALA BOLAG .....	75
Tanums Bostäder AB .....	75
Tanums hamn- och turismaktiebolag .....	75
RAMBO AB.....	75
BEGREPPSFÖRKLARING .....	76
Bilaga - ekonomiska styrprinciper för Tanums kommun.....	77

# KOMMUNSTYRELSENS ORDFÖRANDE

En god ekonomi är ett grundläggande villkor för att kunna uppnå de sociala eller välfärdspolitiska mål som är det primära syftet med kommunens verksamhet. På samma sätt är en svag ekonomi ett hinder eller en begränsning för kommunen när det gäller att nå uppsatta mål för verksamheterna. En balanserad ekonomi är därför en förutsättning för att kommunens service kan behållas och utvecklas. Tanum har en god och balanserad ekonomi.

Budgeten är en ekonomisk plan som skall visa kommunens ekonomiska resultat och ställning under en viss period. Budgeten är också ett resursfördelningsinstrument där ekonomiska ramar fördelas och resurser ges till olika verksamhetsområden. Men en budget är inte bara ekonomi utan också ett handlingsprogram där omfattning och inriktning av de olika kommunala verksamheterna redovisas för en budgetperiod.

Budgeten är även en del i kommunens ekonomistyrningssystem. Detta innebär att budgeten och arbetet med denna också skall lägga grunden för en effektiv uppföljning av verksamheter och ekonomi. Klara styrsignaler och beslut för att hålla givna ramar är förutsättningar för framgång i dessa sammanhang.

I arbetet med budget 2007 har det varit näst intill enighet om fördelning av tillgängliga resurser utifrån politiska överväganden om olika verksamheters behov. Medel skall också satsas på kommunutvecklande åtgärder i både drift- och investeringsbudget. Att i budget stimulera satsningar på kommunens utpekade utvecklingsområde, boende, infrastruktur och skola, är utöver satsningar på god kommunal service, självklara åtgärder för tillväxt i Tanums kommun.

Budgeten för 2007 baseras på oförändrad kommunal skattesats, 21,99 kronor. I driftbudget för 2007 har kommunfullmäktige att fördela 493,8 mkr i ramar till nämnder och förvaltningar.

Investeringsbudgeten för 2007 är historiskt sett, förmodligen en av kommunens mest omfattande. Under året kommer det att investeras 58,8 mkr i kommunen. Några av de största posterna härrör sig till investeringar i vatten- och avloppsanläggningar, exploatering, bostäder, infrastruktur, förskola i Grebbestad samt värmeanläggning i Fjällbacka.

För Tanums del har 2006 varit en i raden av flera framgångsrika år, arbetslösheten är fortfarande relativt låg och byggbranschen går för högtryck. Halvårssiffrorna visar återigen på en ökning av invånareantalet, förhoppningen är att statistiken per 2006-12-31, kan visa på minst 12 300 Tanumsbor.

Prognosen beträffande bokslut för 2006 pekar på ett mycket bra plusresultat. Nu står förhoppningen till att Regeringen under 2007 kan komma fram till beslut om sträckning av E6 i Världsarvsområdet. Vägverket kan därmed slutprojektera och därefter starta byggnationen av den nya motorvägen. Äggen i kommunens tillväxtkorg blir då ännu fler och en fortsatt positiv utveckling ännu starkare.



Clas-Åke Sörkvist  
Kommunstyrelsens ordförande

# BUDGETEN I SAMMANDRAG

## *Resultat*

Det budgeterade resultatet uppgår till 8,2 mkr varav 3,2 mkr avser intäkter från exploateringsverksamheten. Resultatet är tillräckligt både för att nå kommunens övergripande ekonomiska målsättning men också tillräckligt för att uppfylla kommunallagens bestämmelser om god ekonomisk hushållning.

## *Utdebitering*

Utdebiteringen hålls oförändrad 21,99 kronor.

## *Verksamhetsresultat*

Verksamhetens nettokostnader ökar med 21,2 mkr (4,9 procent). Förändringen förklaras i huvudsak av följande faktorer; pris- och löneökningar ökar verksamhetens kostnader med 14,7 mkr medan ökade verksamhetsramar, volymökning inom äldreomsorgen samt ökade pensionskostnader ökar verksamhetens nettokostnader sammanlagt 4,0 mkr.

Verksamhetens nettokostnader ökar mindre än vad intäkter från skatteintäkter och generella statsbidrag gör.

## *Verksamhetsförändringar*

**Tekniska nämndens** ram utökas med 0,5 mkr som i första hand ska användas för ett ökat underhåll av gator och vägar. Tillsammans med ökningen av anslaget för gatuunderhåll i 2006 års budget har totalt 1,0 mkr tillförts tekniska nämndens budgetram i syfte att öka underhåll av gator och vägar.

En ny va-lag kommer att träda i kraft den 1 januari 2007 som bland annat påverkar redovisningen av intäkter och kostnader inom va-verksamheten. Tekniska nämnden ska i ett särskilt utredningsuppdrag göra en översyn av va-taxan bland annat utifrån den nya redovisningsmodellen av verksamheten.

**Barn- och utbildningsnämndens** ram utökas med 0,5 mkr för att möjliggöra öppnandet av nya förskoleavdelningar som ger 72 förskoleplatser. Totalkostnaden för de nya platserna uppgår till 1,8 mkr. Mellanskillnaden mellan ramtillskottet på 0,5 mkr och totalkostnaden ska finansieras genom effektiviseringar inom barn- och utbildningsnämndens verksamhet.

Antalet elever i grundskolan och gymnasieskolan minskar vilket medför att barn- och utbildningsnämndens budgetram minskas med 3,2 mkr.

**Omsorgsnämndens** ram ökas med 1,3 mkr varav 0,6 mkr avser behovsökningar inom handikappomsorgen och 0,7 mkr avser ökade behov inom äldreomsorgen. För äldreomsorgen införs en särskild behovsbudgeteringsmodell från och med budget 2007.

## *Investeringar*

Den totala investeringsvolymen uppgår till 58,8 mkr. Exklusive exploateringsverksamhet uppgår investeringarna för perioden 2007-2009 till 120,4 mkr vilket är över kommunens mål om att investera maximalt 105 mkr sett över en treårsperiod. Detta innebär också att kommunen inte kan uppnå målet att amortera på låneskulden utan en nettoupplåning är nödvändig. Större investeringsprojekt under 2007 är:

- Va-investeringar 15,0 mkr
- Förskola Grebbestad 7,0 mkr
- Värmeanläggning Fjällbacka skola och Fjällbacka service 6,0 mkr
- Exploateringsverksamhet 6,0 mkr
- Aktiekapital Tanums och hamn- och turismaktiebolag 5,0 mkr
- Nybyggnation och förbättringsunderhåll fastigheter 8,0 mkr

## *Låneskuld*

De senaste årens goda resultat har gjort att låneskulden har kunnat minskas. För att finansiera investeringsverksamheten behöver dock en nettoupplåning ske i 2007 års budget med 15,6 mkr. Låneskulden kommer därmed att uppgå till 265,1 mkr.

## *Räntenetto*

Den fortsatta låga räntenivån gör att räntekostnaderna kan sänkas i budget 2007 med 1,7 mkr och uppgår därmed till 13,3 mkr. De budgeterade ränteintäkterna uppgår till 1,3 mkr, varvid räntenettet uppgår till 12,0 mkr.

## *Soliditet*

Budgeten för 2007 innebär en förstärkning av soliditeten med en procentenhet till 8,6 procent. Förstärkningen av soliditeten beror på det goda resultatet.

# OMVÄRLDSANALYS

## *Internationella förutsättningar*

Konjunkturuppgången har fortsatt både i Sverige och internationellt under första halvåret 2006. I Sverige var BNP-tillväxten starkare än väntat, medan sysselsättningen ökade i takt med förväntningarna. Däremot kvarstår den måttliga inbromsningen i USA medan utsikterna för EU har förbättrats. I Asien är tillväxten fortsatt stark, i synnerhet i Kina där BNP-tillväxten beräknas ha uppgått till ca tio procent under förra året och har fortsatt i samma takt hittills i år.

Återhämtningen i Euroområdet var under andra halvåret bättre än väntat. Hushållens konsumtion växte i god takt men framförallt investeringarna växte starkt. Investeringsutvecklingen stöds av höga vinster, låga räntor och fortsatt robust internationell efterfrågan.

Trenden med stigande styrräntor håller i sig. Den amerikanska centralbanken höjde sin styrränta till 5,25 procent i juni 2006. Den europeiska centralbanken (ECB) höjde styrräntan i början av augusti med 0,25 procentenheter till 3,00 procent. Sverige

Enligt SCB:s nationalräkenskaper ökade BNP med hela 4,6 procent under första halvåret i år jämfört med motsvarande halvår förra året. Investeringarna och exporten steg mycket kraftigt. Den privata konsumtionen ökade i takt med inkomsterna och bidrar starkt till BNP-ökningen. Den kommunala konsumtionen ökade med 1,7 procent.

Konsumentpriserna steg i genomsnitt med 0,1 procent från juli till augusti 2006, vilket innebar en inflationstakt på 1,6 procent enligt KPI.

Den förbättring på arbetsmarknaden som inleddes under andra halvåret 2005 har hittills fortsatt under 2006. Antalet lediga jobb har ökat starkt jämfört med för ett år sedan. Antalet sysselsatta var, enligt arbetskraftsundersökningen (AKU), i genomsnitt 76 000 fler under januari – augusti än under samma period förra året.

Den svenska kronan har hittills under året stärkts mot US-dollar och i något mindre utsträckning mot euron. Sveriges goda tillväxtutsikter och starka bytesbalans talar för att kronan förstärks ytterligare något under året.

Riksbanken höjde för fjärde gången i år sin styrränta med 0,25 procentenheter till 2,50 procent i slutet av samma månad.

## **Kommunsektorn**

Kommunsektorn kommer under 2006 att uppnå ett starkt resultat. Ett svagt demografiskt kostnadstryck och nya statliga resurstillskott gör att sektorn bedöms ha goda finansiella förutsättningar även de kommande åren. På längre sikt krävs effektiviseringar och omprioriteringar för att en god resultatnivå ska kunna bibehållas. Positiva resultat är viktiga mot bakgrund av de utmaningar som den kommunala sektorn står inför på sikt då kostnaderna för äldreomsorg och pensioner kommer att öka dramatiskt.

LSS-utjämningen som trädde i kraft i januari 2004 har visat sig vara både instabil och svår att förstå. Dessutom har framförhållningen vid förändringar i systemen varit dålig. För att skapa bättre planeringsförutsättningar och möjlighet till en effektiv kostnadskontroll är det väsentligt att en långsiktig finansiering av LSS-verksamheten erhålls.

# BEFOLKNING

## Utveckling

Under perioden 1996-2005 minskade Tanums befolkning med 54 personer och uppgick den 31 december 2005 till 12 252 personer. Minskningen beror helt och hållet på ett negativt födelsenetto, som under perioden uppgick till -666 personer. Inflyttningsöverskottet som under perioden uppgick 635 personer beror främst på en hög bruttoinflyttning.

Befolkningsutveckling 1995-2005		årl. förändring
1995	12 306	-56
1996	12 216	-90
1997	12 142	-74
1998	12 111	-31
1999	12 069	-42
2000	12 105	36
2001	12 116	11
2002	12 210	94
2003	12 288	78
2004	12 317	29
2005	12 252	-65

## Ålderssammansättning

Sedan 1996 har antal personer under 16 år minskat med cirka 450 personer. Antalet personer över 65 år har minskat med cirka 100 personer, minskningen i dessa åldersgrupper ligger i åldersklasserna 70-74 år med antalet personer äldre än 80 år ökat något. Befolkningen i åldrarna 16 till 64 år har ökat med cirka 600 personer.

## Prognos

SCB har tagit fram befolkningsprognoser för Tanums kommun. Prognoserna utgår ifrån tre olika scenarier, ett huvudscenario som utgår från ett positivt inflyttningsnetto på cirka 30 personer per år, ett "högalternativ" där inflyttningsnettot beräknas till 100 personer per år och ett "lågalternativ" där inflyttningsnettot uppgår till cirka -40 personer per år.

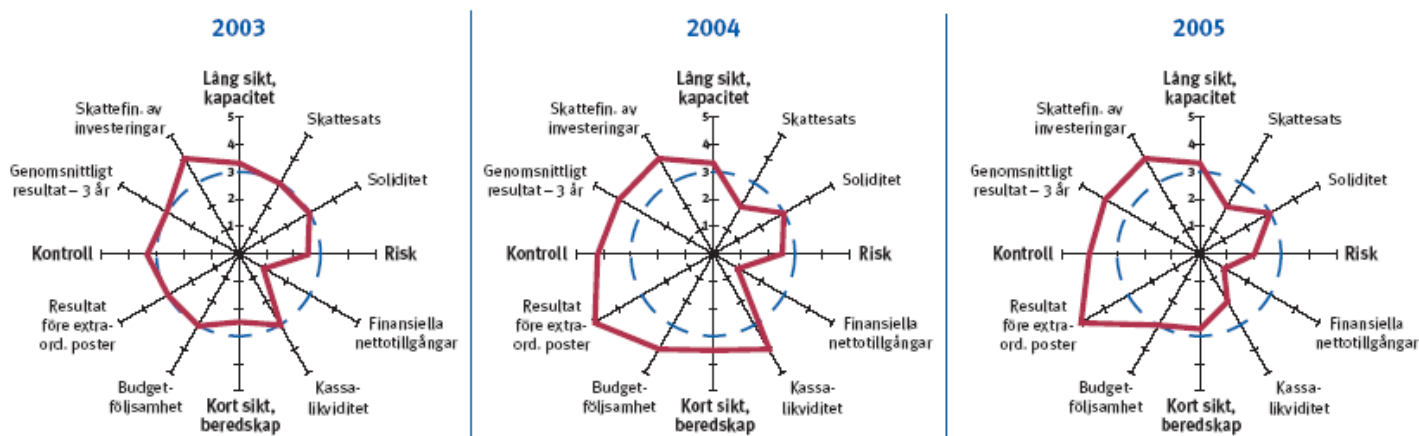
Samtliga alternativ bygger på att födelsetalen ligger kring 100 personer per år och att antalet avlidna är cirka 150 personer per år. Enligt huvudalternativet kommer Tanums befolkning att minska cirka 100 personer mellan 2006 och 2010 för att sedan minska med ytterligare 100 personer fram till 2015. I skatteberäkningarna har det så kallade huvudalternativet använts.

Prognos befolkning 2006-2015							
	Befolkning	Födda	Döda	Netto	Inflyttning	Utflyttning	Netto
2005	12 252	103	135	-32	583	614	-31
2006	12 245	105	157	-52	600	555	45
2007	12 230	103	149	-46	600	569	31
2008	12 201	103	157	-54	600	575	25
2009	12 163	101	163	-62	600	576	24
2010	12 129	102	161	-59	600	575	25
2015	12 042	99	156	-57	600	556	44

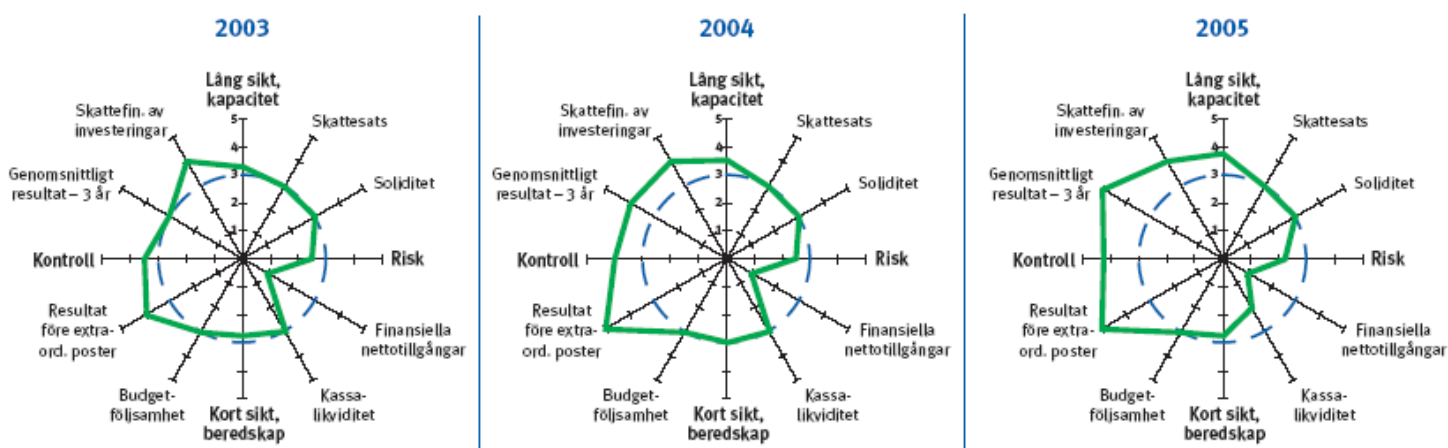
Prognos åldersklasser 2006-2015							
	Befolkning	0-4	5-14	15-19	20-64	65-79	80-
2005	12 252	529	1 370	908	6 790	1 850	841
2006	12 245	547	1 292	923	6 774	1 849	860
2007	12 230	537	1 227	936	6 783	1 877	870
2008	12 201	541	1 164	916	6 763	1 936	881
2009	12 163	513	1 129	878	6 746	2 019	878
2010	12 129	512	1 096	838	6 723	2 083	877
2015	12 042	508	1 112	587	6 542	2 447	846

# KOMMUNALA JÄMFÖRELSE

Genom att ta fram tre finansiella profiler för Tanum för 2003–2005 kan man på ett översiktligt sätt fastställa vilken finansiell utveckling och ställning kommunen haft i förhållande till övriga kommuner i länet.



Nedan visas en likadan profil, men här sätts kommunens finansiella utveckling i relation till kommunerna i riket



Den finansiella profilen är relativ, vilket innebär att om kommunen redovisar en 5:a i profilen, har man visserligen det starkaste värdet för nyckeltalet i det granskade länet. Analysen görs i form av åtta nyckeltal. Några av nyckeltalen kommenteras kortfattat nedan.

En grundläggande förutsättning för att uppnå och vidmakthålla en god ekonomisk hushållning är att balansen mellan löpande intäkter och kostnader är god. Ett mått på denna balans är **nettokostnadsandelen**, som innebär att samtliga löpande kostnader inklusive finansnetto relateras till kommunens skatteintäkter. Detta innebär att

kommunens nettokostnader sammanlagt utgjorde 94,8 procent av skatteintäkterna. Kommunens resultat 2005 låg därmed klart under de 98 procent som betraktas som god ekonomisk hushållning.

När det gäller **resultat före extraordinära poster** i förhållande till verksamhetens kostnader redovisade Tanum ett förbättrat resultat under perioden. Tanum hade under 2003–2005 en starkare resultatutveckling än genomsnittet i länet. Kommunen redovisade under 2005 ett resultat som låg över genomsnittet.



Tanum hade under perioden 2003 – 2005 en högre **investeringsvolym** än genomsnittet bland kommunerna i Västra Götaland. De starka resultaten under samma period medförde dock att kommunen helt ut kunde internfinansiera investeringsverksamheten.

**Betalningsberedskap.** Tanum hade 2005 en soliditet som var något svagare än snittet i länet. Soliditeten inklusive samtliga pensionsförpliktelser och särskild löneskatt uppgick till sju procent jämfört

med genomsnittliga nio procent. Utvecklingsmässigt uppvisade Tanum under perioden samma trend som genomsnittet bland kommunerna i länet. Kommunen redovisade en förbättrad soliditetsnivå med fem procentenheter, medan den genomsnittliga soliditeten i länet förbättrades med tre procentenheter från sex procent till nio procent.

Tanum höjde under perioden sin kommunala **skattesats** med 37 öre från 21,62 till 21,99 kr. Denna nivå var 26 öre högre än genomsnittet bland Västra Götalands läns kommuner, som uppgick till 21,73 kr. Den genomsnittliga skattesatsen i länet förändrades under 2003–2005 från 21,48 kr till 21,73 kr på grund av skattehöjningar i 33 kommuner.

**Sammanfattande kommentar:** Fokuseras analysen på de båda centrala nyckeltalen resultat och soliditet, framstår emellertid utvecklingen som positiv. Det mycket starka resultatet för 2005 ligger väl inom ramen för god ekonomisk hushållning, vilket även resultatet för 2004 gjorde. De positiva resultaten återspeglas också i en starkt soliditet som minskat gapet till genomsnittet under perioden. För kommunen är det därför viktigt att etablera resultatet på en nivå där soliditeten fortsätter att stärkas.

## ***Strukturkostnadsindex***

Strukturkostnadsindex är en indikator på om kommunen har högre eller lägre kostnader än de som motiveras av den egna strukturen enligt det statliga utjämningsystemet.

Kommunens kostnader per invånare varierar bland annat beroende på strukturella skillnader som gör att behovet av kommunala verksamheter, eller kostnaderna för dessa, är högre eller lägre än riksgenomsnittet.

Strukturella skillnader utgörs av faktorer som kommunerna själva inte i nämnvärd grad kan påverka t ex:

- Åldersstruktur
- Invånarnas sociala bakgrund
- Den geografiska strukturen

Avvikelse mot riksgenomsnittet kan förklaras av att kommunen bedriver verksamheterna nedan på en annan ambitions- eller effektivitetsnivå än riksgenomsnittet. Avvikelsen kan också bero på strukturella faktorer som inte beaktas i utjämnningen.

I budgetdokumentet redovisas strukturkostnadsindex som indikator på Tanums kostnadsnivå för verksamheterna, barnomsorg, grundskola, gymnasieskola, äldreomsorg samt individ- och familjeomsorg.

## ***Benchmarking Norra Bohuslän***

Kommunerna i norra Bohuslän, Tanum, Lysekil, Munkedal, Sotenäs och Strömstad, bedriver sedan några år ett aktivt benchmarkingarbete. Syftet med arbetet är att genom systematiska jämförelser förklara likheter och olikheter mellan kommunerna och att detta arbete ska leda till ett erfarenhetsutbyte och lärande mellan kommunerna.

I budgetdokumentet redovisas kvalitetssäkrade nyckeltal för ett flertal verksamhetsområden där Tanums kostnader, verksamhetsresultat etc. jämförs med de andra kommunerna i norra Bohuslän. På så sätt ges en möjlighet att bedöma Tanums verksamhet och ekonomi i relation till andra kommuner.

## ÖVERGRIPANDE MÅL

Tanums kommunfullmäktige fastställer ett antal policyer, strategier, övergripande mål och verksamhetsmål för den samlade kommunala verksamheten. Vissa av målen är av mer övergripande karaktär som personalstrategi, översiktsplan, finansiella mål etcetera medan andra mål är utformade för styrning av nämndernas verksamhet.

I detta avsnitt sker en redovisning av de övergripande målsättningar som kommunfullmäktige beslutat ska gälla för Tanums verksamhet.

### UTVECKLINGSSTRATEGI

Tanum ska vara en kommun som lockar människor och företag genom boende- och verksamhetsmiljöer av hög kvalitet. Kommunfullmäktige har antagit en utvecklingsstrategi som är en plattform för de åtgärder som görs för att utveckla Tanum till en attraktiv kommun att bo och verka i. I strategin anges de tre huvudområden som ska vara prioriterade i utvecklingsarbetet.

#### *Boende*

Tanums kommun är en kommun med varierad natur som ger stora möjligheter till olika boendemiljöer i attraktiva lägen. Möjligheter till boende i attraktiva lägen är ett konkurrensmedel för att öka inflyttningen till kommunen och att de som redan bor i kommunen stannar kvar.

Nya boendeområden med olika boendeformer skall tillskapas i eller i anslutning till befintliga samhällen och tillgodose behovet för helårsboende. Kommunen skall därför genom att ta fram detaljplaner och ha en hög planberedskap tillskapa nya områden för helårsboende med olika boendeformer.

#### **Målsättning:**

*I Tanum ska det finnas attraktiva boendemiljöer.*

#### *Infrastruktur*

Hög standard på infrastruktur för transporter har stor betydelse för de boende och företagens utveckling. Bra väg- och järnvägsförbindelser är av stor vikt. En snabb utbyggnad av E 6:an genom hela Bohuslän är angeläget. En infrastruktur som medger snabb överföring av data i form av ljud, bild, telefoni och data är idag en nödvändighet för många företag. Kommunen har tillsammans med övriga kommuner i norra Bohuslän vidtagit åtgärder som ger regionen en god infrastruktur för IT-kommunikation.

#### **Målsättning:**

*Tanum ska ha en infrastruktur som tillgodoser högt ställda krav på tillgänglighet.*

#### *Grundskola*

Utbildning och kompetensförsörjning är den långsiktigt viktigaste frågan för Tanums utveckling. Innevånarnas kompetens behöver fortlopande anpassas till de nya krav som ställs av samhället och arbetslivet. En nyckelroll i denna uppgift har grund- och gymnasieskolan.

#### **Målsättning:**

*Tanum ska ha landets bästa skola.*

## ÖVERSIKTSPLAN

#### **Målsättning:**

I översiktsplanen anges bland annat följande målsättningar:

Kommunens struktur med många självständiga samhällen ses som positivt och ska så långt som möjligt behållas och förstärkas. Vid en fortsatt bebyggelseutveckling, inom både tätorter och landsbygd, är det av stor betydelse att det traditionella bebyggelsemönstret behålls. Bebyggelsen bör även fortsättningsvis i så stor utsträckning som möjligt bringas i samspel med landskapet.

Kommunen ska verka för att områden för helårsboende tillskapas i kustnära lägen.

Vid utbyggnad av bostadsbebyggelse ska ett brett utbud av olika typer av boendeformer eftersträvas.

## MILJÖPOLICY

Kommunen har antagit en miljöpolicy och prioriterade områden för miljöarbetet. En särskild redovisning av miljöarbetet sker i avsnittet ”miljöredovisning”.

### Målsättning

Tanums kommuns övergripande målsättning med miljöarbetet är att bidra till att skapa ett långsiktigt uthålligt samhälle. I miljöarbetet prioriteras följande områden: energi, livsmedel och transporter.

## NÄRINGS LIV

### Målsättning

Kommunens näringslivssatsningar skall stödja utveckling av befintliga företag samt etablering och start av nya företag.

## HANDIKAPPLAN

Kommunfullmäktige har antagit en handikapplan för åren 2001-2006. Syftet med Handikapplanen är att öka medvetenheten och förståelsen hos kommunens nämnder och förvaltningar för de funktionshindrades situation. Planen skall vidare utgöra underlag för nämnder och förvaltningars planering, åtgärder och uppföljning vad gäller tillgänglighet.

Planen har också till syfte att öka delaktigheten i tillgänglighetsfrågor för människor med funktionshinder.

## INFORMATION

### Målsättning

Informationsverksamheten ska underlätta den ömsesidiga kontakten mellan medborgare och de kommunala organen och mellan väljare och valda.

## GOD EKONOMISK HUSHÅLLNING

Riksdagen antog 2004 en proposition med namnet ”God ekonomisk hushållning”. Propositionen innebar flera förändringar av kommunallagen. En av huvudändringarna var att kommuner ska ta fram särskilda mål och riktlinjer som är av särskild betydelse för en god ekonomisk hushållning.

En god ekonomisk hushållning med en ekonomi i balans är en viktig förutsättning för att kommuner ska utföra sina verksamheter, nu och i framtiden, på ett effektivt sätt.

Med god ekonomisk hushållning avses bland annat att en kommun inte bör förbruka sin förmögenhet (egna kapital) för att finansiera den löpande verksamheten.

## EKONOMISKA MÅL

### *Övergripande finansiellt mål*

För att uppnå kommunallagens bestämmelser om god ekonomisk hushållning **ska resultatet i budgeten uppgå till cirka en procent av skatteintäkter och statsbidrag före intäkter från markexploatering.**

En sådan nivå innebär dels en värdesäkring av det egna kapitalet och ger förutsättning att finansiera kommunens investeringar utan att öka upplåningen. Resultatnivån är inte tillräcklig för att klara förändrade förutsättningar eller utrymme att parera oförutsedda händelser. Nivån är inte heller tillräcklig för att stärka den finansiella ställning inför de framtida demografiska påfrestningarna som kommunens ekonomi och verksamhet står inför

### *Utdebitering*

Utdebiteringen ska hållas oförändrad

### *Kostnader*

Kostnaderna ska inte öka mer procentuellt än skatteintäkter och statsbidrag

### *Investeringar*

Investeringarna, exklusive investeringar avseende markexploatering, ska över en treårsperiod inte överstiga 105 mkr och finansieras med egna medel

### *Låneskuld*

Låneskulden ska nettoamorteras med minst tio mkr per år

### *Likviditet*

Likvida medel och tillgängliga garanterade kreditutrymmen skall uppgå till minst 20 mkr.

## PERSONAL

Tanums kommun har cirka 1 100 anställda. De flesta av dessa arbetar inom skola och omsorg.

## PERSONALSTRATEGI

### Målsättning

***”För att trygga personalförsörjningen i framtiden skall kommunen skapa goda förutsättningar för att kunna rekrytera, behålla, utveckla och belöna kompetent personal.”***

En tryggad personalförsörjning ger våra medarbetare lust att arbeta effektivt för att kunna utveckla och förnya vår verksamhet. Detta är avgörande för verksamhetens kvalitet gentemot kommuninvånarna och konkurrensförmåga gentemot omvärlden.

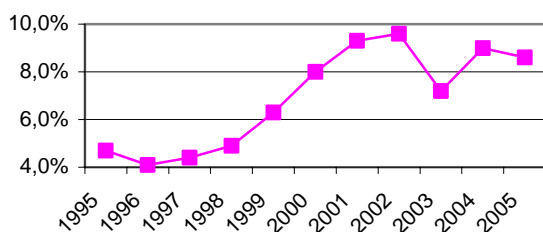
## SJUKFRÅNVARO

Sjukfrånvaron i arbetslivet har ökat. Orsakerna till den ökade frånvaron är många och mångfacetterade: en åldrande arbetskraft, ändrade attityder till sjukskrivning, bristande drivkrafter för arbetsgivare att få tillbaka sjukskriven personal, hårdare krav i arbetslivet, brister i rehabiliteringsarbetet, väntetider inom hälso- och sjukvård, dålig samordning av samhällets resurser etc. De senaste åren har samhällets kostnader för sjukfrånvaro ökat kraftigt. Riksdagen har tagit beslut som ökar arbetsgivarnas ansvar för att minska sjukfrånvaron..

Kommunen har antagit en målsättning att sjukfrånvaron i Tanums kommun ska halveras jämfört med sjukfrånvaron under år 2002. Detta innebär att sjukfrånvaron ska uppgå till maximalt 4,8 procent av arbetad tid.

I Tanums kommun ökade sjukfrånvaron varje år under perioden 1996-2002. Under år 2002 uppgick sjukfrånvaron till 9,6 procent att jämföra med 4,1 procent 1996. Sedan 2002 har sjukfrånvaron successivt minskat. Under de åtta första månaderna 2006 uppgick sjukfrånvaron till 6,6 procent. Av sjukfrånvaron är cirka 70 procent frånvaro på 60 dagar och längre.

Sjukfrånvaro 1995-2005



## Hälsoplan

Hälsa är att betrakta som en resurs. En resurs som bidrar till att ge ork, kraft och motivation i det dagliga livet, såväl på arbetet som på fritiden. Ytterst har varje individ ansvaret för sin hälsa, men vi måste också ta vara på de möjligheter vi har att påverka våra medarbetares hälsa i positiv riktning under den tid de är på arbetet. Arbete ska vara en av de faktorer som gör att vi bibehåller eller förbättrar vår hälsa. Ett aktivt och välfungerande hälsoarbete innefattar rehabilitering, förebyggande och främjande insatser. Hälsoplanen inriktas i första hand på de insatser som är främjande och förebyggande.

### Målsättning

Målet med hälsoarbetet inom Tanums kommun är att:

- Skapa en hälsofrämjande organisation.
- Bidra till att skapa ett hälsoklimat som gör arbetet till en hälsofrämjande faktor.
- Bidra till möjligheterna för medarbetare inom alla förvaltningar att bibehålla och förbättra hälsan.

## Mätvärden

Det är många faktorer som påverkar varje individs hälsa, vilket innebär att det är svårt att ange en specifik insats som avgörande för att hälsan hos medarbetarna påverkas i positiv riktning. För att se om de insatser och aktiviteter som sker ger resultat i positiv riktning används dock bland annat följande mätvärden på grupp-, förvaltnings- och organisationsnivå:

- Andelen hälsoplaner.
- Andelen medarbetare som deltagit på temadagar.
- Andelen medarbetare som är aktiva minst 60 ggr/år.

## Insatser och aktiviteter

Varje förvaltning och arbetsplats ansvarar för att upprätta och revidera hälsoplaner årligen. De aktiviteter och insatser som ska göras bestäms på respektive nivå.

## Systematiskt arbetsmiljöarbete (SAM)

SAM bygger i grunden på krav i Arbetsmiljölagen och innebär att arbetsmiljön årligen skall undersökas utifrån aspekterna fysisk, psykisk och social arbetsmiljö. Arbetsmiljöarbetet ska vidare dokumenteras och eventuella brister ska åtgärdas. Det som inte kan åtgärdas omedelbart ska planeras in och åtgärderna skall tidsbestämmas.

## Hälsokontroller

Årliga lagstadgade hälsokontroller genomförs för personal där detta är aktuellt

# BUDGETFÖRUTSÄTTNINGAR OCH REDOVISNINGSPRINCIPER

Budgeten för 2007 har baserats på följande antaganden och förutsättningar:

## ***Befolkning***

Invånarantalet beräknas vara oförändrat jämfört med 30/6 2006, 12 295 invånare. Invånarantalet påverkar bland annat statsbidrag och skatteintäkter.

## ***Skatteintäkter och statsbidrag***

Skatteintäkter och statsbidrag baseras på Sveriges kommuner och landstings oktoberprognos. Periodisering av skatteintäkter sker enligt rekommendationer från Rådet för kommunal redovisningsanvisning.

## ***Taxor och avgifter***

Taxor och avgifter höjs med konsumentprisindex om inte annat anges i nämndernas budgetbeskrivningar.

## ***Räntor***

Den genomsnittliga räntan på låneskulden har beräknats till 4,7 procent.

## ***Pris- och löneökningar***

Det genomsnittliga totala utrymmet för löneökningar har beräknats till 3,3 procent medan förändringen av konsumentprisindex beräknas till 2,0 procent. Pålägget för personalomkostnader uppgår till 41,80 procent. Pris- och löneökningar beräknas sammantaget öka med sammantaget 3,1 procent vilket motsvarar ökade kostnader med cirka 14,7 mkr.

## ***Elevtalsförändringar***

	Elevantal		Förändring		Prestationsanslag
	2006	2007	elevantal	2007 elev/år	
Förskola	224	284	60		48 068
Familjedaghem	188	130	-58		35 788
Fritidshem	308	320	12		27 120
Kooperativ	83	83	0		31 330
Grundskola	1 437	1 323	-114		20 601
Gymnasieskola	577	570	-7		96 576

## ***Redovisningsprinciper***

Kommunerna skall enligt den kommunala redovisningslagen redovisa i enlighet med god redovisningssed. Kommunen följer de rekommendationer som lämnats av Rådet för kommunal redovisning.

## ***Övergripande principer***

I den löpande redovisningen och vid upprättandet av budget och årsredovisning följs ett antal övergripande principer vilka skapar ett normverk som styr innehållet i rapporterna. Analysen av den finansiella ställningen och utvecklingen baseras på antagandet att dessa principer har följts. Principerna är följande:

- Principen om pågående verksamhet
- Objektivitetsprincipen
- Försiktighetsprincipen
- Matchningsprincipen
- Principen om öppenhet

## ***Redovisning och budgetering***

Redovisning av kommunala skatteintäkter sker efter Rådet för kommunal redovisnings rekommendation om redovisning av skatteintäkter. Rekommendationen är att skatteintäkter skall redovisas efter bokföringsmässiga grunder baserat på ekonomistyrningsverkets prognostiserade belopp.

Pensionsskulden redovisas enligt den så kallade blandade modellen. Den pensionsskuld som uppkommit under åren 1998 och 1999 samt garantipensioner som beslutades före 1999 redovisas under avsättningar i balansräkningen. Pensionsskuldens finansiella kostnader redovisas som finansiell kostnad i resultaträkningen och ingår i pensionsskulden. KPA:s beräkning har använts för att ta fram skuldens storlek. Löneskatt ingår i pensionsskulden. Pensioner intjänade under år 2003 redovisas som verksamhetskostnad i resultaträkningen och är upptagen som kortfristig skuld i balansräkningen. Pensionsåtaganden inklusive löneskatt, som uppkommit före 1998 redovisas som ansvarsförbindelse.

Avskrivningar beräknas på anskaffningsvärde minskat med investeringsbidrag. Avskrivningstiderna baseras på anläggningarnas beräknade ekonomiska livslängd. Anläggningstillgångar är upptagna till anskaffningsvärde minskat med investeringsbidrag och avskrivningar.

Intäkter från tomtexploatering budgeteras som intäkt på driftbudgeten.

<b>Avskrivningstider:</b>	
Förvaltningsfastigheter	50 år
Övriga verksamhetsfastigheter	33 år
Industriefastigheter och	
Fritidsanläggningar	20 år
Inventarier exkl. datorutrustning	5 år
Datorutrustning	3 år
<b>VA-utrustning</b>	
Övervakningssystem, vattenmätare, instrumentering, el-utrustning	10 år
PLC, pumpar, tryckstegring, maskinutrustning, ventilation	15 år
Distributionsnät vatten, avlopp & dagvatten, urintankar, brandposter, ventiler och byggnader.	30 år
Matarledningar vatten & avlopp, vattentorn	50 år

## RESULTATBUDGET

	Plan	Plan	Plan	Budget	Budget	Bokslut
	2010	2009	2008	2007	2006	2005
Verksamhetens nettokostnader	-496,0	-479,7	-464,5	-450,2	-429,3	-398,7
Intäkter tomtexploatering	3,0	3,0	3,0	3,2	3,5	5,9
Avskrivningar	-32,0	-32,0	-32,0	-32,0	-32,0	-31,3
<b>Verksamhetsresultat nor 1</b>	<b>-525,0</b>	<b>-508,7</b>	<b>-493,5</b>	<b>-479,0</b>	<b>-457,8</b>	<b>-424,1</b>
Skatteintäkter och generella statsbidrag not 2	550,7	533,9	517,6	499,2	474,9	460,4
Finansiella intäkter not 3	1,3	1,3	1,3	1,3	1,3	1,6
Finansiella kostnader not 4	-13,3	-13,3	-13,3	-13,3	-15,0	-14,1
<b>Res efter skatteintäkter och finansnetto not 5</b>	<b>13,7</b>	<b>13,2</b>	<b>12,1</b>	<b>8,2</b>	<b>3,4</b>	<b>23,8</b>
Extraordinära poster						
<b>ÅRETS RESULTAT not 6</b>	<b>13,7</b>	<b>13,2</b>	<b>12,1</b>	<b>8,2</b>	<b>3,4</b>	<b>23,8</b>
<i>ökning verksamhetskostnader i procent</i>	<i>3,4%</i>	<i>3,3%</i>	<i>3,2%</i>	<i>4,9%</i>	<i>7,7%</i>	
<i>ökning skatteintäkter och bidrag i procent</i>	<i>3,1%</i>	<i>3,1%</i>	<i>3,7%</i>	<i>5,1%</i>	<i>3,1%</i>	
<i>antal invånare 1/11 året innan</i>	<i>12 163</i>	<i>12 201</i>	<i>12 230</i>	<i>12 295</i>	<i>12 343</i>	

## FINANSIERINGSBUDGET

	Plan	Plan	Plan	Budget	Budget	Bokslut
	2010	2009	2008	2007	2006	2005
<b>Löpande verksamhet</b>						
<b>Verksamhetens nettokostnader</b>	<b>-493,0</b>	<b>-476,7</b>	<b>-461,5</b>	<b>-447,0</b>	<b>-425,8</b>	<b>-392,8</b>
Skatteintäkter och statsbidrag	550,7	533,9	517,6	499,2	474,9	460,4
Finansiella intäkter	1,3	1,3	1,3	1,3	1,3	1,6
Finansiella kostnader	-13,3	-13,3	-13,3	-13,3	-15,0	-14,1
Justering för rörelsekapitalets förändring	0,0	0,0	0,0	0,0	0,0	15,4
<b>Verksamhetsnetto</b>	<b>45,7</b>	<b>45,2</b>	<b>44,1</b>	<b>40,2</b>	<b>35,4</b>	<b>70,5</b>
<b>Investeringar</b>						
Nettoinvesteringar not 7	-40,0	-39,6	-54,7	-58,8	-43,4	-28,8
beslutade - ej utförda investeringar					-18,8	
Avyttrande av materiella tillgångar	3,0	3,0	3,0	3,0	3,0	0,1
Justering för rörelsekapitalets förändring						
<b>Investeringsnetto</b>	<b>-37,0</b>	<b>-36,6</b>	<b>-51,7</b>	<b>-55,8</b>	<b>-59,2</b>	<b>-28,7</b>
<b>Finansiering</b>						
Långfristig upplåning			7,6	15,6	8,2	
beslutade ej upptagna					18,8	
-Amortering	-8,7	-8,6			-7,7	-48,0
<b>Finansieringsnetto</b>	<b>-8,7</b>	<b>-8,6</b>	<b>7,6</b>	<b>15,6</b>	<b>19,3</b>	<b>-48,0</b>
<b>FÖRÄNDRING LIKVIDA MEDEL</b>	<b>0,0</b>	<b>0,0</b>	<b>0,0</b>	<b>0,0</b>	<b>-4,5</b>	<b>-6,2</b>

## BALANSBUDGET

	Plan 2010	Plan 2009	Plan 2008	Budget 2007	Budget 2006	Bokslut 2005
Anläggningstillgångar not 8	618,6	613,6	609,0	589,3	565,5	538,3
Fordringar mm	28,0	28,0	28,0	28,0	28,0	28,0
Likvida medel	15,0	15,0	15,0	15,0	15,0	19,4
<b>Summa tillgångar</b>	<b>661,6</b>	<b>656,6</b>	<b>652,0</b>	<b>632,3</b>	<b>608,5</b>	<b>585,8</b>
Eget kapital not 9	265,3	252,2	240,0	231,8	228,4	204,6
Justering						
Årets resultat	13,7	13,2	12,1	8,2	3,4	23,8
<b>Summa eget kapital</b>	<b>279,0</b>	<b>265,3</b>	<b>252,2</b>	<b>240,0</b>	<b>231,8</b>	<b>228,4</b>
<b>Avsättningar</b>	<b>29,0</b>	<b>29,0</b>	<b>29,0</b>	<b>29,0</b>	<b>29,0</b>	<b>29,0</b>
Långfristiga skulder not 10	249,8	258,5	267,1	259,5	243,9	224,6
Leasingkontrakt	5,6	5,6	5,6	5,6	5,6	5,6
Kortfristiga skulder	98,2	98,2	98,2	98,2	98,2	98,2
<b>Summa skulder</b>	<b>353,6</b>	<b>362,3</b>	<b>370,9</b>	<b>363,3</b>	<b>347,7</b>	<b>328,4</b>
<b>Summa skulder och eget kapital</b>	<b>661,6</b>	<b>656,6</b>	<b>652,0</b>	<b>632,2</b>	<b>608,5</b>	<b>585,8</b>
Soliditet inkl pensionsskuld	14,2%	12,2%	10,2%	8,6%	7,6%	7,3%
Soliditet exkl pensionsskuld	42,2%	40,4%	38,7%	38,0%	38,1%	39,0%



# NOTFÖRTECKNING

## Not 1

### Verksamhetsresultat

Med verksamhetens resultat avses skillnaden mellan verksamhetens intäkter och kostnader.

Verksamhetsresultatet visar vilket finansieringsbehov som finns för kommunen.

För att resultatet ska bli rättvisande måste det belastas med kostnader för värdeminskning på de anläggningar och inventarier som utnyttjas i verksamheten. Enligt den kommunala redovisningslagen som gäller från den 1 januari 1998 ska avskrivningar redovisas under verksamhetens kostnader.

Det budgeterade verksamhetsresultatet för 2007 uppgår till -479,0 mkr inklusive pensionsutbetalningar och ökning av pensionsskuld.

## Not 2

### Skatteintäkter och statsbidrag

Budgetförslaget är baserat på en utdebitering på 21:99 kronor per skattekrona. Slutavräkning av skatteintäkter redovisas inkomståret. I budget 2007 har preliminär slutavräkning upptagits enligt Svenska kommunförbundets prognos. Den definitiva slutavräkningen fastställs i december 2008.

Från 2005 infördes ett nytt utjämningsystem. Generella statsbidrag och inkomstutjämningsbidrag avskaffas och ersätts med ett nytt statligt inkomstutjämningsbidrag, som ska uppgå till 115% av medelskattkraften i riket.

	<b>Plan 2010</b>	<b>Plan 2009</b>	<b>Plan 2008</b>	<b>Budget 2007</b>	<b>Budget 2006</b>	<b>Bokslut 2005</b>
Skatteintäkter	435,8	421,5	404,8	387,0	370,2	355,9
Avräkning skatteintäkter				3,2		-4,6
Kostnadsutjämningsbidrag	-5,5	-5,5	-5,5	-5,5	-6,9	-5,3
Kostnadsutjämningsbidrag för LSS	-11,5	-11,5	-11,5	-11,6	-10,1	-5,9
Sysselsättningsstöd					6,7	7,0
Inkomstutjämningsbidrag	124,8	119,6	116,8	113,0	111,5	109,9
Införandebidrag			0,5	2,1	3,9	6,1
Regleringsbidrag	7,1	9,9	12,6	11,1	-0,3	-2,7
<b>Summa</b>	<b>550,7</b>	<b>533,9</b>	<b>517,6</b>	<b>499,2</b>	<b>474,9</b>	<b>460,4</b>

## Not 3

### Finansiella intäkter

Ränteintäkterna beräknas till 1,3 mkr för 2007, varav 0,5 mkr utgör räntebidrag.

	<b>Plan 2010</b>	<b>Plan 2009</b>	<b>Plan 2008</b>	<b>Budget 2007</b>	<b>Budget 2006</b>	<b>Bokslut 2005</b>
Ränta på likvida medel	0,8	0,8	0,8	0,8	0,8	1,0
Räntebidrag	0,5	0,5	0,5	0,5	0,5	0,6
<b>Summa</b>	<b>1,3</b>	<b>1,3</b>	<b>1,3</b>	<b>1,3</b>	<b>1,3</b>	<b>1,6</b>

**Not 4****Finansiella kostnader**

Räntekostnaderna beräknas till 13,3 mkr för 2007.

	<b>Plan 2010</b>	<b>Plan 2009</b>	<b>Plan 2008</b>	<b>Budget 2007</b>	<b>Budget 2006</b>	<b>Bokslut 2005</b>
Ränta på lån	-12,5	-12,5	-12,5	-12,5	-14,2	-13,5
Övriga finansiella kostnader	-0,8	-0,8	-0,8	-0,8	-0,8	-0,6
<b>Summa</b>	<b>-13,3</b>	<b>-13,3</b>	<b>-13,3</b>	<b>-13,3</b>	<b>-15,0</b>	<b>-14,1</b>

**Not 5****Resultat efter skatteintäkter och finansnetto**

Resultat efter skatteintäkter och finansnetto visar resultatet sedan skatteintäkter och finansnetto ställts mot verksamhetsresultatet. Finansnetto avser skillnaden mellan ränteintäkter och räntekostnader. Budgetförslaget innebär ett resultat 2007 efter skatteintäkter och finansnetto på 8,2 mkr.

**Not 6****Årets resultat**

Årets resultat visar resultatet efter extraordinära poster. Årets resultat binder samman resultaträkningen med balansräkningen. Denna post kan också räknas fram genom att jämföra årets eget kapital med föregående års. Budgetförslaget innebär att kommunens eget kapital förändras med 8,2 mkr. Resultat exklusive intäkter från markexploatering uppgår till 5,0 mkr.

**Not 7****Nettoinvesteringar**

Från investeringsbudgeten hämtas årets bruttoinvesteringar och eventuella investeringsbidrag. Bruttoinvesteringarna minus eventuella investeringsbidrag utgör nettoinvesteringarna. De sammanlagda nettoinvesteringarna uppgår 2007 till 58,8 mkr.

	<b>Plan 2010</b>	<b>Plan 2009</b>	<b>Plan 2008</b>	<b>Budget 2007</b>	<b>Budget 2006</b>	<b>Bokslut 2005</b>
Bruttoinvesteringar exkl markexpl.	40,0	29,5	44,4	56,3	41,5	30,0
Investeringsbidrag						-1,3
Markexpl.		10,2	10,3	2,5	1,9	
<b>Nettoinvesteringar</b>	<b>40,0</b>	<b>39,6</b>	<b>54,7</b>	<b>58,8</b>	<b>43,4</b>	<b>28,8</b>

**Not 8****Anläggningstillgångar**

Med anläggningstillgångar avses tillgångar för stadigvarande bruk. Tillgångarna ökar genom nya investeringar samt ökade långfristiga fordringar. Minskning av tillgångarna sker genom försäljning, värdeminskning i form av avskrivningar samt minskade långfristiga fordringar.

	<b>Plan 2010</b>	<b>Plan 2009</b>	<b>Plan 2008</b>	<b>Budget 2007</b>	<b>Budget 2006</b>	<b>Bokslut 2005</b>
Ingående värde	613,6	609,0	589,3	565,5	538,3	540,9
Nettoinvesteringar	40,0	39,6	54,7	58,8	43,4	28,8
Ej finansierade investeringar						
Beslutade ej genomförda investeringar					18,8	
Försäljningar	-3,0	-3,0	-3,0	-3,0	-3,0	-0,1
Minskning långfristiga fordringar						
Avskrivningar	-32,0	-32,0	-32,0	-32,0	-32,0	-31,5
Övrigt						0,3
<b>Utgående värde</b>	<b>618,6</b>	<b>613,6</b>	<b>609,0</b>	<b>589,3</b>	<b>565,5</b>	<b>538,3</b>

**Not 9****Eget kapital**

	<b>Plan 2010</b>	<b>Plan 2009</b>	<b>Plan 2008</b>	<b>Budget 2007</b>	<b>Budget 2006</b>	<b>Bokslut 2005</b>
Ingående värde	265,3	252,2	240,0	231,8	228,4	204,6
Justering						
Årets resultat	13,7	13,2	12,1	8,2	3,4	23,8
<b>Utgående eget kapital</b>	<b>279,0</b>	<b>265,3</b>	<b>252,2</b>	<b>240,0</b>	<b>231,8</b>	<b>228,4</b>

**Not 10****Långfristiga skulder**

	<b>Plan 2010</b>	<b>Plan 2009</b>	<b>Plan 2008</b>	<b>Budget 2007</b>	<b>Budget 2006</b>	<b>Bokslut 2005</b>
Ingående skuld	264,1	272,7	265,1	249,5	230,2	278,2
Nya lån			7,6	15,6	19,3	81,8
Amorteringar	-8,7	-8,6				-129,8
<b>Utgående skuld</b>	<b>255,4</b>	<b>264,1</b>	<b>272,7</b>	<b>265,1</b>	<b>249,5</b>	<b>230,2</b>

# EKONOMISK ANALYS

## RESULTATUTVECKLING

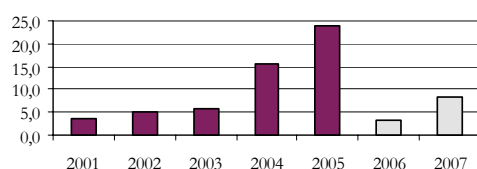
Tanums kommun har redovisat positiva resultat de senaste sex åren och då även klarat de lagstadgade balanskraven. För år 2005 redovisade kommunen ett positivt resultat på 23,8 mkr. I delårsbokslutet för perioden januari-augusti 2006 anges en bokslutsprognos för 2006 som indikerar ett årsresultat på 11,3 mkr.

Sett över den senaste tioårsperioden (1996-2005) uppgår det ackumulerade resultatet till -27,8 mkr. Stora underskott i slutet på 1990-talet har inte kunnat kompenseras med de senaste årens positiva resultat.

### Budget 2007

Enligt kommunens övergripande ekonomiska mål ska kommunens resultat, exklusive intäkter från exploateringsverksamheten, uppgå till minst en procent av skatteintäkter och generella statsbidrag. Ett sådant resultat uppfyller också kommunallagens bestämmelser om god ekonomisk hushållning. Resultatet i 2007 års budget uppgår till 8,2 mkr. Av resultatet avser 3,2 mkr intäkter från exploateringsverksamheten. Resultatet exklusive exploateringsintäkter är tillräckligt både för att uppnå kommunens övergripande ekonomiska mål och att uppfylla kommunallagens bestämmelser om god ekonomisk hushållning.

Resultatutveckling år 2001-2007 Mkr



## SKATTEINTÄKTER OCH UTJÄMNINGSBIDRAG

### Skatteintäkter inklusive bidrag för inkomstutjämning

Tanums intäkter från skatteintäkter och inkomstutjämning styrs i huvudsak av tre faktorer, kommunens invånarantal, utvecklingen av skatteunderlaget i riket samt den egna utdebiteringen. Beräkningen av skatteintäkter baseras på att Tanums utdebitering hålls oförändrad, 21:99 kronor, vilket innebär att det ekonomiska målet för utdebitering uppnås.

Främst tack vare en stark sysselsättningsutveckling väntas skatteunderlaget i riket öka under 2006 och 2007 i en väsentligt snabbare takt än under 2005. För både 2006 och 2007 väntas skatteunderlaget öka med mer än fyra procent.

### Kostnadsutjämning

Från att ha varit nettomottagare i kostnadsutjämningsystemet är Tanum sedan några år betalare till utjämningsystemet. Den främsta orsaken till denna förändring är Tanums demografiska utveckling relativt övriga kommuner i landet.

Enligt Sveriges kommuner och landsting (SKL) preliminära beräkning för 2007 kommer Tanums avgift till systemet att minska med 1,4 mkr jämfört med 2006. Avgiften för 2007 skulle således uppgå till 5,5 mkr. Minskningen förklaras främst av att Tanums bidrag för äldreomsorg ökar.

Kostnadsutjämning	mkr
2003	11,6
2004	4,2
2005	-5,2
2006	-6,9
2007	-5,5

### Kostnadsutjämning för LSS

Ett särskilt utjämningsystem för LSS infördes 2004. Mellan 2004 och 2006 ökade Tanums kostnader för LSS-utjämning från 0,3 mkr till 9,9 mkr. Enligt preliminära beräkningar för 2007 ska Tanums avgift uppgå till 11,6 mkr, en ökning med 1,7 mkr jämfört med 2006. Regeringen har tillsatt en särskild utredning för att se över utjämningsystemet för LSS-kostnader.

Kostnadsutjämning LSS	mkr
2004	-0,3
2005	-5,9
2006	-9,9
2007	-11,6

## PENSIONER

Ett nytt pensionsavtal för de kommunala avtalsområdena trädde i kraft den 1 januari 2006. Avtalet innebär en livsinkomstbestämd pension. Pensionen kommer att vara kopplad till löneutvecklingen i ekonomin, på så sätt bryts den kostnadsdrivande effekten i nuvarande avtal. Den avgiftsbestämda premien höjs till 4,0 procent 2007, 4,25 procent 2008 och 4,5 procent 2010.

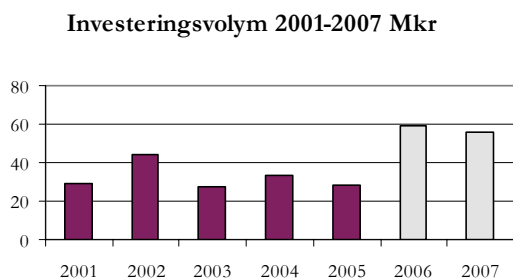
Beräkningsgrunderna för pensionsskulden förändras från och med 2006. Förändringen innebär att den i modellen antagna livslängden höjs samtidigt som avkastningsräntan höjs. Både dessa förändringar ger en ökad pensionsskuld.

De kommande åren kommer kostnaderna för pensioner att öka, främst beroende på ökade utbetalningar då antalet personer som går i pension ökar.

Pensionskostnader	mkr
2006	-22,9
2007	-24,6
2008	-26,3
2009	-28,0
2010	-30,0

## INVESTERINGAR

Den senaste tioårsperioden har Tanums kommun nettoinvesteringar uppgått till 465 mkr. Av beloppet avser 120 mkr köp av fastigheter från kommunens bostadsföretag Tanums Bostäder AB. Exklusive dessa fastighetsköp uppgår de genomsnittliga nettoinvesteringarna till cirka 35 mkr per år. Investeringsvolymen har sett över hela perioden kunnat täckas med egna medel.



## Budget 2007

För att klara målet att amortera på låneskulden får inte investeringsvolymen uppgå till mer än 35 mkr eller 105 mkr sett över perioden 2007-2009. I budgeten för 2007 finns investeringar upptagna med 58,8 mkr. Totalt för perioden 2007-2009 uppgår investeringsvolymen till 150,1 mkr. Därmed överstiger investeringsvolymen det ekonomiska målet.

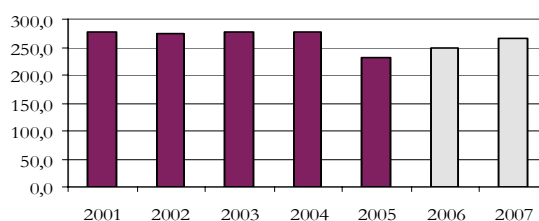
Av investeringarna i 2007 års budget avser:

- Va-investeringar 15,0 mkr
- Förskola Grebbestad 7,0 mkr
- Värmeanläggning Fjällbacka skola och Fjällbacka service 6,0 mkr
- Exploateringsverksamhet 6,0 mkr
- Aktiekapital Tanums och hamn- och turismaktiebolag 5,0 mkr
- Nybyggnation och förbättringsunderhåll fastigheter 8,0 mkr

## LÅNESKULD

Kommunens låneskuld uppgår i bokslut 2005 till 230 mkr. Utöver dessa lån finns beslutade ej upptagna lån med 18 mkr som avser finansiering av budgeterade investeringar som senarelagts. I bokslut 1995 uppgick låneskulden till 127 mkr. Av ökningen förklaras 120 mkr av det köp av äldreomsorgsfastigheter som kommunen gjorde från Tanums Bostäder 1996. Dessutom övertog kommunen lån med drygt 40 mkr vid den ekonomiska rekonstruktion som gjordes av Tanums Bostäder år 2000.

Låneskuld 2001-2007 Mkr



## Budget 2007

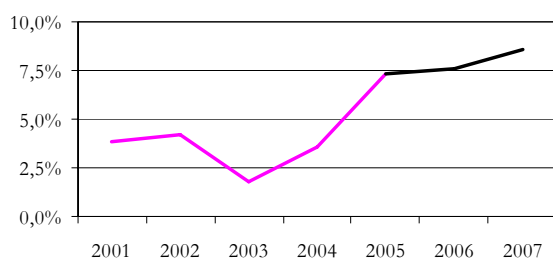
Årets resultat i budget 2007 uppgår till 8,2 mkr. Efter finansiering av 2007 års investeringsvolym återstår ett upplåningsbehov på 15,6 mkr vilket innebär att låneskulden i 2007 års budget kommer att uppgå till 265,1 mkr. Det ekonomiska målet att amortera låneskulden uppnås således inte.

## SOLIDITET

Soliditeten har sjunkit från 21,3 procent 1996 till 7,3 procent 2005. Minskningen beror på att det egna kapitalet minskat med 75 mkr samtidigt som det skett en viss ökning av tillgångarna. Minskningen av det egna kapitalet beror dels på negativa resultat och dels på justeringar av det egna kapitalet till följd av engångsåtgärder, exempelvis avsättning för återställande av soptipp.

Sett över perioden 1996-2005 har en urholkning av kommunens förmögenhet skett, vilket innebär att denna generation av skattebetalare inte fullt ut betalat sin konsumtion av kommunala tjänster.

**Soliditet år 2001-2007**



## ***Budget 2007***

Förslaget till budget för 2007 innebär en förstärkning av soliditeten med 1,0 procentenhet. Förändringen av soliditeten beror på att ökningen av årets resultat är större procentuellt än tillgångsökningen. Om pensioner intjänade före 1998 exkluderas i soliditetsberäkningen uppgår soliditeten till 38,0 procent.

# EKONOMISK PLAN FÖR 2008-2010

Kommunallagen ställer krav på att kommunerna ska ha en ekonomisk planering som omfattar minst tre år. Förutom att Tanums kommun upprättar budget för 2007 görs en ekonomisk plan för åren 2008-2010. Planen redovisar verksamhetsutrymmet utifrån kända finansiella förutsättningar. Kommunen upprättar också en investeringsplan för åren 2008-2009.

## ***Kommunalekonomiska förutsättningar***

Kommunsektorn har de senaste åren haft gynnsamma förutsättningar med en hög tillväxttakt avseende skatteintäkter och statsbidrag, dels har skatteunderlaget vuxit mer än kostnadsökningen för löner och priser och dels har sektorn erhållit ökade statliga bidrag. Kommunerna har dock "kostat på sig" höga kostnadsökningar. Under åren 2002-2003 skedde en försvagning av kommunsektorns ekonomi. I boksluten för 2004 och 2005 har en återhämtning skett bland annat beroende på ökade statliga bidrag. Prognoser för 2006 års bokslut visar att kommunsektorn som helhet kommer att göra ett stort överskott samtidigt som antalet kommuner som redovisar ett underskott blir allt färre.

De närmaste åren ser skatteintäkter och statsbidrag ut att öka med drygt tre procent per år vilket ger ett visst utrymme för ökade verksamhetskostnader utöver vad som åtgår till höjda priser och löner. Inom detta utrymme ska också volymökningar finansieras samtidigt som de kommunala pensionskostnaderna att öka kraftigt de närmaste åren. Kostnaderna för grund- och gymnasieskola kommer att minska de kommande åren då de stora barnkullarna från slutet på 1980-talet och början på 1990-talet lämnar skolan. Kostnaderna för äldreomsorg kommer däremot att öka till följd av demografiska förändringar.

I ett längre perspektiv framstår finansieringen av de offentliga tjänsterna som bekymmersam då andelen av befolkningen som förvärvsarbetar minskar samtidigt som kostnaderna för äldreomsorg, pensioner och sjukvård ökar när 40-talisterna når pensionsåldern.

## ***Befolkningsprognos***

Tanums befolkning ökade under åren 1999-2004 med nära 300 personer. Under 2005 minskade befolkningen med 65 personer. Ökningen sedan 1999 beror helt på ett positivt inflyttningsnetto. I resursberäkningarna för 2007 har befolkningen antagits uppgå till 12 295 personer vilket är en ökning med 43 personer jämfört med den 31 december 2005. Under perioden 2008-2010 beräknas befolkningen minska för att under 2010 uppgå till 12 129 personer.

## ***Utdebitering***

I den ekonomiska planen för åren 2008-2010 har skatteberäkningarna utgått ifrån att utdebiteringen hålls oförändrad vid 21,99 kronor.

## ***Skatteintäkter och statsbidrag***

Enligt senaste kända prognoser beräknas skatteintäkter och statsbidrag öka med 3,7 procent 2008 och med 3,1 procent 2009 och 2010.

## ***Pris- och löneökningar***

För 2008 och 2010 har pris- och löneökningarna beräknats till 3,5 procent årligen.

## ***Verksamhetsutrymme***

Ska kommunen nå det ekonomiska målet att resultatet exklusive intäkter från tomtexploatering ska uppgå till en procent av skatteintäkter och statsbidrag är utrymmet för ökade verksamhetskostnader mycket begränsat under perioden 2008-2010.

Utrymmet för ny- eller utökad verksamhet eller kvalitetshöjningar är mycket begränsat efter det att utrymme reserverats för pris- och löneökningar samt ökade kostnader för kommunens pensionsåtagande. Det innebär att även volymökningar inom exempelvis gymnasieskola, handikappomsorg eller äldreomsorg måste finansieras genom effektiviseringar eller omdisposition från andra verksamhetsområden.

### ***Investeringar***

Med ett resultat på 5,0 mkr finns ett utrymme för investeringar på 105 mkr sett över en treårsperiod om de ekonomiska målen för investeringar och låneskuld ska kunna uppnås. Enligt investeringsplanen uppgår 2008 års investeringar till 54,7 mkr medan 2009 års investeringsvolym uppgår till 39,6 mkr. Totalt för perioden 2007-2009 uppgår investeringsvolymen till 150 mkr.

För att finansiera investeringsvolymen kommer en nettouplåning att bli nödvändig.

### ***Låneskuld***

Den höga investeringsvolymen gör att kommunen inte har möjlighet att nå det ekonomiska målet att amortera på låneskulden. Istället blir en ökning av låneskulden nödvändig för att klara investeringsvolymen under 2007-2010. I planen för 2007 sker en nettouplåning med 15,6 mkr. År 2008 skulle en ytterligare upplåning med 7,6 mkr vara nödvändig. Låneskulden skulle därmed uppgå till drygt 272,7 mkr i 2008 års budget.

Under förutsättning att investeringsvolymen därefter begränsas och resultatnivån upprätthållas skulle en amortering av låneskulden vara möjlig under åren 2009-2010.

### ***Soliditet***

Trots en hög investeringsvolym och en ökning av låneskulden finns förutsättningar att stärka soliditeten de kommande åren under förutsättning att resultatnivån upprätthålls. I de kalkylförutsättningar som anges i den ekonomiska planen för 2007-2010 förstärks soliditeten från 7,3 procent till 14,2 procent.



## RISKANALYS

### *Borgensåtaganden*

#### **Kommuninvest**

Tanums kommun är medlem i Kommuninvest ekonomisk förening som är ett samarbete kring finansiella tjänster, främst upplåning. Kommuninvest har 186 medlemmar. All upplåning i Kommuninvest sker med stöd av kommunal borgen. Denna borgen kombineras med ett avtal borgensmännen emellan som innehåller bestämmelser om i vilken ordning en borgensman kan fördela eventuella krav från en långivare. Grundtanken i avtalet är att varje borgensman har ett slutligt ansvar för ett belopp som motsvarar vad borgensmännen i fråga lånat från Kommuninvest. Tanums kommun och Tanums Bostäder hade i augusti lån hos Kommuninvest med 270,0 mkr motsvarande ca 75 procent av den totala låneskulden. All upplåning som Tanums Bostäder AB gör hos Kommuninvest sker med kommunal borgen som säkerhet.

#### **Borgen till bostadsändamål**

Kommunfullmäktige har beslutat om en ram för borgensåtaganden gentemot Tanums Bostäder AB med xxx mkr. Per den 31 augusti 2006 var 156 mkr av borgensramen utnyttjad. Kommunens ansvarsåtagande avseende statligt reglerade lån för egna hem var vid årsskiftet 2005 2,5 mkr vilket var 40 procent av den totala låneskulden 6,1 mkr.

### *Intern kontroll*

Kommunfullmäktige har antagit ett reglemente för intern kontroll. Nämnderna genomför varje år en uppföljning av den interna kontrollen inom sina respektive verksamhetsområden.

### *Försäkringsskydd*

Kommunen och Tanums Bostäder AB har tecknat försäkringsavtal som bland annat ger fullvärdesförsäkring av fastigheter samt en ansvarsförsäkring. Under 2006 genomförde kommunen en upphandling av försäkringsskydd och tecknade ett nytt försäkringsavtal som löper till och med 30 juni 2008. Kommunstyrelsen har antagit en riskhanteringsplan för den kommunala verksamheten. Tanums Bostäder AB har upphandlat och tecknat ett nytt försäkringsavtal som gäller under tiden 1 juli 2004 till och med den 30 juni 2007.

### *IT-säkerhet*

Kommunstyrelsen har fastställt riktlinjer för IT-säkerhet. En särskild studie av säkerheten i verksamhetskritiska system gjordes under början på 2004.

### *Riskanalys*

Tanums kommun har påbörjat arbetet att utarbeta en risk- och sårbarhetsanalys för kommunen. Kommunfullmäktige kommer i början på 2007 att anta en handlingsplan för arbetet. Räddningstjänsten utarbetar dessutom en risk- och sårbarhetsanalys enligt lagen om skydd mot olyckor.

## KÄNSLIGHETSANALYS

### *Invånarantal*

Invånarantalet påverkar bland annat statsbidrag och skatteintäkter. I budgeten för kommande år beräknas befolkningen vara oförändrad jämfört med 30 juni 2006. Skulle invånarantalet minska med 50 personer minskar skatteintäkterna med 1,8 mkr.

### *Statsbidrag/utjämningsystem*

I budget 2007 erhåller Tanums kommun ersättningar för inkomstutjämning med 113,1 mkr. I kostnadsutjämningsystemet betalar Tanum en avgift på 5,6 mkr. Tanums kommun har en egen skattekraft på 85,7 procent och påverkas därmed i hög grad av förändringar i inkomstutjämningsystemet.

### *Löneökningar*

I budgeten för 2007 har utrymmet för löneökningar beräknats till 3,3 procent. Varje procentenhets ökning av lönesumman medför en personalkostnadsökning med cirka 3,5 mkr.

### *Räntor*

En höjning av både den korta och långa räntan med en procentenhet skulle ge ökade räntekostnader vid fullt genomslag med 2,2 mkr.

# DRIFTBUDGET

	Budget 2006	pris/lön	volym Bun	Övrig justering	Fördeln Kfn	Just. ny kap.modell	Verks.- förändringar	Budget 2007
Kommunstyrelsen	-39 749	-1 055		900	-3 166	1 605	-270	-41 735
Tekniska nämnden	-11 746	-441			-2 232	1 398	-520	-13 541
Miljö- och byggnadsnämnden	-3 137	-150				46	-60	-3 301
Kultur- och fritidsnämnden	-12 296	-330			12 626			0
Barn- och utbildningsnämnden	-229 589	-6 947	3 239	-1 300	-7 228	1 883	-4 912	-244 854
Omsorgsnämnden	-184 756	-5 815				2 014	-1 310	-189 867
Kommunrevisionen	-493	-10					-30	-533
<b>Summa nämndsverksamhet</b>	<b>-481 766</b>	<b>-14 749</b>	<b>3 239</b>	<b>-400</b>	<b>0</b>	<b>6 946</b>	<b>-7 102</b>	<b>-493 831</b>
Pensionskostnader	-22 900			-1 700				-24 600
Kommunstyrelsens oförutsedda	-500							-500
Semesterlöneskuld	-670							-670
Projekt Näringsliv	-700							-700
<b>Summa övriga verksamhetskostnader</b>	<b>-24 770</b>	<b>0</b>	<b>0</b>	<b>-1 700</b>	<b>0</b>	<b>0</b>	<b>0</b>	<b>-26 470</b>
Disposition av överskott *	-2 400			2 500				100
<b>Summa verksamhetskostnader</b>	<b>-508 936</b>	<b>-14 749</b>	<b>3 239</b>	<b>400</b>	<b>0</b>	<b>6 946</b>	<b>-7 102</b>	<b>-520 201</b>
Avskrivningar	-32 040							-32 040
Interna poster	79 719					-9 647		70 072
<b>Verksamhetskostnader (externa)</b>	<b>-461 257</b>	<b>-14 749</b>	<b>3 239</b>	<b>400</b>	<b>0</b>	<b>-2 701</b>	<b>-7 102</b>	<b>-482 169</b>
Räntenetto	-13 700			1 700				-12 000
Skatteintäkter och bidrag	474 900			19 948			4 352	499 200
<b>Årets resultat</b>	<b>-57</b>	<b>-14 749</b>	<b>3 239</b>	<b>22 048</b>	<b>0</b>	<b>-2 701</b>	<b>-2 750</b>	<b>5 031</b>
Intäkter tomtexploatering	3 500			-300				3 200
<b>Årets resultat inkl tomtexpl.</b>	<b>3 443</b>	<b>-14 749</b>	<b>3 239</b>	<b>21 748</b>	<b>0</b>	<b>-2 701</b>	<b>-2 750</b>	<b>8 231</b>
<b>Not 1</b>								
<i>* Disposition av överskott</i>								
Miljö- och byggnadsnämnden	500							
Kommunrevisionen	100							
<i>Amortering av underskott</i>								
Barn- och utbildningsnämnden	700							
<b>Summa</b>	<b>100</b>							

## SPECIFIKATION AV KOMMUNBIDRAG

### Kommunstyrelsen

Ram budget 2006	39 749
Pris- och löneökningar	1 055
Återföring av anslag utanför ram	-900
Fördelning av ram Kfn	3 166
<b>Prel ram budget 2007</b>	<b>43 070</b>

#### *Justeringar*

Ny kapitalkostnadsmodell	-1 085
Ny internhyra	-520

#### *verksamhetsförändringar*

ökade arvodeskostnader	270
------------------------	-----

<b>Summa ram budget 2007</b>	<b>41 735</b>
------------------------------	---------------

### Tekniska nämnden

Ram budget 2006	11 746
Pris- och löneökningar	441
Fördelning av ram Kfn	2 232
<b>Prel ram budget 2007</b>	<b>14 419</b>

#### *Justeringar*

Ny kapitalkostnadsmodell	-1 348
Ny internhyra	-50

#### *verksamhetsförändringar*

vägunderhåll	500
ökade arvodeskostnader	20

<b>Summa ram budget 2007</b>	<b>13 541</b>
------------------------------	---------------

### Miljö- och byggnadsnämnden

Ram budget 2006	3 137
Pris- och löneökningar	150
<b>Prel ram budget 2007</b>	<b>3 287</b>

#### *Justeringar*

Ny kapitalkostnadsmodell	-6
Ny internhyra	-40

#### *verksamhetsförändringar*

ökade arvodeskostnader	60
------------------------	----

<b>Summa ram budget 2007</b>	<b>3 301</b>
------------------------------	--------------

### Barn- och utbildningsnämnden

Ram budget 2006	229 589
Pris- och löneökningar	6 947
Volymförändring BUN	-3 239
Omföring av "Wärnersson-pengar" till generella statsbidrag	1 300
Fördelning av ram Kfn	7 228
<b>Prel ram budget 2007</b>	<b>241 825</b>

#### *Justeringar*

Ny kapitalkostnadsmodell	-113
Ny internhyra	-1 770

#### *verksamhetsförändringar*

nya förskoleavdelningar	500
Omföring av riktade statsbidrag, förskola och Komvux	4 352
ökade arvodeskostnader	60

<b>Summa ram budget 2007</b>	<b>244 854</b>
------------------------------	----------------

### Omsorgsnämnden

Ram budget 2006	184 756
Pris- och löneökningar	5 815
<b>Prel ram budget 2007</b>	<b>190 571</b>

#### *Justeringar*

Ny kapitalkostnadsmodell	-74
Ny internhyra	-1 940

#### *verksamhetsförändringar*

Behovsbudget äldreomsorg	650
Handikappomsorg	600
ökade arvodeskostnader	60

<b>Summa ram budget 2007</b>	<b>189 867</b>
------------------------------	----------------

### Kommunrevisionen

Ram budget 2006	493
Pris- och löneökningar	10
<b>Prel ram budget 2007</b>	<b>503</b>

#### *verksamhetsförändringar*

ökade arvodeskostnader	30
------------------------	----

<b>Summa ram budget 2007</b>	<b>533</b>
------------------------------	------------

# NÄMNDSREDOVISNING

## KOMMUNSTYRELSEN

Resultaträkning belopp i tkr	Budget 2007	Budget 2006	Bokslut 2005	Bokslut 2004	Bokslut 2003
Intäkter		8 894	10 857	9 693	10 506
Kostnader		-51 969	-50 517	-44 817	-46 711
Kapitalkostnad		-1 056	-1 543	-2 144	-2 308
<b>Verksamhetsresultat</b>		<b>-44 131</b>	<b>-41 203</b>	<b>-37 268</b>	<b>-38 512</b>
Finansiella poster		-	-70	-37	-123
<b>Resultat</b>		<b>-44 131</b>	<b>-41 273</b>	<b>-37 305</b>	<b>-38 635</b>
Kommunbidrag	41 735	43 531	40 722	35 916	37 036
<b>Förändring eget kapital</b>		<b>-600</b>	<b>-551</b>	<b>-1 389</b>	<b>-1 599</b>
Justering			-700	700	-
<b>Balanserat resultat</b>			<b>614</b>	<b>1 865</b>	<b>3 954</b>
Bruttoinvesteringar			2 761	1 704	2 536
Personalkostnader			20 503	20 230	20 022

*Justeringar har gjorts i resultattablåerna för 2006 och 2005 avseende överföring av verksamhet från kultur- och fritidsnämnden.*

### Allmän verksamhetsbeskrivning

Kommunstyrelsen har det övergripande ansvaret för att leda och samordna kommunens olika verksamheter utifrån de mål och riktlinjer som kommunfullmäktige angivit. Kommunstyrelsen har dessutom ett särskilt ansvar för övergripande ekonomi- och personalfrågor samt näringslivs- och utvecklingsfrågor. I utvecklingsarbetet har frågor kring skola, boende och näringslivsutveckling prioriterats.

Kommunstyrelsen har också verksamhetsansvaret för kollektivtrafik och räddningstjänst.

### Omvärldsanalys

#### Samhällsutveckling

För hela Tanums kommun finns en av kommunfullmäktige antagen översiktplan. För utvecklingen av varje större samhälle i kommunen skall det göras en fördjupad översiktplan som bland annat redovisar markanvändning för boende, samhällsservice och näringsverksamhet. Kommunen färdigställt fördjupade översiktsplaner för Tanumshede, Grebbestad, Fjällbacka och påbörjat fördjupad översiktplan för Hamburgsund. Viktigt för kommunens utveckling är att kommunens befolkning ökar. Under perioden 2000-2004 ökade befolkningen med cirka 250 personer. År 2005 minskade befolkningen med 65 personer.

#### Näringsliv

Kommunens näringslivsarbete utgår från näringslivsprogrammet för Tanums kommun och det gemensamma tillväxtprogrammet för regionen Fyrbodalen. För varje år antar kommunstyrelsen ett handlingsprogram för näringslivsinsatserna det kommande året. I kommunen utgör kommunstyrelsens arbetsutskott näringslivsgrupp. För att utveckla näringslivet i kommunen arbetar kommunen med att främja utvecklingen av befintliga företag, främja etablering av nya företag, förbättra företagets konkurrensförhållande genom olika utbildningsinsatser, tillhandahålla mark för verksamheter, boende samt arbeta för förbättring av infrastrukturen.

#### Ekonomi och verksamhetsstyrning

Tanum har sedan balanskravet infördes år 2000 uppvisat positiva resultat i boksluten. Kommunstyrelsen har ett särskilt ansvar att styra och följa upp den kommunala ekonomin. I detta arbete ingår att fastställa modeller för ekonomisk styrning samt uppföljning av nämndernas verksamhet. Kommunallagens bestämmelse om god ekonomisk hushållning täller ökade krav på ekonomisk styrning och uppföljning av både de finansiella som verksamhetsmålen som lägger grunden för att kommunen uppfyller kraven på en god ekonomisk hushållning.

## **Personal**

Kommunstyrelsen ansvarar för kommunens personalstrategiska arbete. De senaste åren har arbetet inriktats mot åtgärder för att minska sjukfrånvaron och öka hälsan bland de kommunanställda,

Under 2006 påbörjas satsningar på ledarutveckling samtidigt som arbetet för att minska sjukfrånvaron och öka hälsan fortsätter. Kommunen ska utveckla arbetet med ledarförsörjning under 2007 för att kunna möta de ökande behoven av nya ledare som förväntas

## **Åtgärder för ökad hälsa**

Hälsa är att betrakta som en resurs. En resurs som bidrar till att ge ork, kraft och motivation i det dagliga livet, såväl på arbetet som på fritiden. Ytterst har varje individ ansvaret för sin hälsa, men kommunen måste också ta vara på möjligheterna att påverka medarbetarnas hälsa i positiv riktning under den tid de är på arbetet. Arbete ska vara en av de faktorer som gör att medarbetarna bibehåller eller förbättrar sin hälsa. Ett aktivt och välfungerande hälsoarbete innefattar rehabilitering, förebyggande och främjande insatser. Hälsoplanen inriktas i första hand på de insatser som är främjande och förebyggande.

Sjukfrånvaron på Kommunledningskontoret har successivt sjunkit och ligger fn på 2,5 procent och det innebär att sjukfrånvaron är på en så låg nivå att insatser kan koncentreras på att främja hälsan och förebygga ohälsa.

## **Räddningstjänst**

För räddningstjänsten finns ett handlingsprogram som beslutats av fullmäktige. I programmet skall anges målsättning, vilka risker som finns i kommunen och vilka resurser kommunen har för räddningsinsatser.

Det är idag svårt att rekrytera personal till räddningstjänsten. Olika anställningsformer för brandpersonal bör utvecklas, vilket i sin tur kan komma att öka kostnaderna för verksamheten.

## ***Verksamhetsförändringar***

Kommunstyrelsen har fått i uppdrag att utreda organisation och resurser för miljöstyrningsarbete och fysisk planering inom kommunstyrelsens förvaltningsorganisation. Kostnaderna för ett miljöstyrningssystem (250 tkr) ska finansieras genom effektivisering av kommunstyrelsens verksamhet.

## KOMMUNLEDNING

<b>Resultaträkning belopp i tkr</b>	<b>Budget 2006</b>	<b>Bokslut 2005</b>	<b>Bokslut 2004</b>	<b>Bokslut 2003</b>
Intäkter	2093	1 638	1 728	2 192
Kostnader	-15 873	-14 346	-15 502	-15 655
<b>Resultat</b>	<b>-13 780</b>	<b>-12 708</b>	<b>-13 774</b>	<b>-13 463</b>
Budget	13 380	12 798	13 237	12 934
<b>Förändring eget kapital</b>	<b>-400</b>	<b>90</b>	<b>-537</b>	<b>-529</b>

### *Verksamhetsbeskrivning*

Kommunledning består av politisk ledning och kommunstyrelsens centrala förvaltningskontor; kommunkansliet, ekonomikontoret och personalkontoret. Kommunledningen arbetar med övergripande lednings-, styrnings- och uppföljningsfrågor. I utvecklingsarbetet har frågor kring skola, boende och näringslivsutveckling prioriterats.

### *Målsättning*

Kommunledningen ska inrikta sitt arbete mot strategi- och samordningsfrågor.

### *Kvalitetsgarantier*

#### **Telefonväxel**

God telefonservice är en förutsättning för att allmänheten lätt skall kunna komma i kontakt med anställda och politiker. Kommunens växel skall lämna god, snabb och personlig telefonservice till alla som ringer till kommunen.

Under tid när telefonväxeln är öppen lämnar vi följande kvalitetsdeklaration till de som ringer till kommunen:

- Inkommande samtal skall besvaras inom fyra signaler.
- Inkommande samtal skall kopplas till den person som söks. Är personen ej anträffbar kan samtalet kopplas till annan person inom samma funktion.
- Uppringande skall få information om när sökt person kan anträffas.
- Växeln skall erbjuda den uppringande att vidarebefordra meddelanden när medarbetare inte är på plats.

#### **Tillgänglighet**

Enligt förvaltningslagen ska myndigheter och kommuner vara tillgängliga för allmänheten i så stor utsträckning som möjligt, lämna upplysningar, vägledning och råd, besvara frågor och hjälpa allmänheten tillrätta.

Tanums kommun lämnar följande garanti:

- Oavsett hur förfrågan kommit till kommunen svarar kommunstyrelsen senast efter två arbetsdagar. Om ärendet kräver längre handläggningstid bekräftar vi inom samma tid, mottagandet med uppgift om vem som handlägger ärendet.
- Protokoll från sammanträden finns tillgängliga på kommunens hemsida och bibliotek senast två dagar efter justering.
- Tanums webbplats ska innehålla aktuell och korrekt information om kommunens verksamhet. Webbplatsen ska dessutom ge tillgång till service och tjänster samt möjlighet att ställa frågor och lämna synpunkter på den kommunala verksamheten.

## SERVICE

<b>Resultaträkning belopp i tkr</b>	<b>Budget 2006</b>	<b>Bokslut 2005</b>	<b>Bokslut 2004</b>	<b>Bokslut 2003</b>
Intäkter	3 692	4 158	3 897	3 803
Kostnader	-7 370	-6 951	-6 791	-7 154
<b>Resultat</b>	<b>-3 678</b>	<b>-2 793</b>	<b>-2 894</b>	<b>-3 351</b>
Budget	3 478	3 271	3 105	3 356
<b>Förändring eget kapital</b>	<b>-200</b>	<b>478</b>	<b>211</b>	<b>5</b>

### *Verksamhetsbeskrivning*

Kommunstyrelsens serviceenheter utgörs av IT-enheten, tryckeri samt växel och reception.

### *Målsättning*

Kommunens serviceenheter ska ge hög service till konkurrenskraftiga priser till kommunens förvaltningar och andra användare.

## KOLLEKTIVTRAFIK

<b>Resultaträkning belopp i tkr</b>	<b>Budget 2006</b>	<b>Bokslut 2005</b>	<b>Bokslut 2004</b>	<b>Bokslut 2003</b>
Intäkter		621	-	-
Kostnader	-6 380	-6 993	-5 383	-5 118
<b>Resultat</b>	<b>-6 380</b>	<b>-6 372</b>	<b>-5 383</b>	<b>-5 118</b>
Budget	6 380	6 116	5 190	5 028
<b>Förändring eget kapital</b>	<b>0</b>	<b>-256</b>	<b>-193</b>	<b>-90</b>

### *Verksamhetsbeskrivning*

Kommunen är delägare i Västtrafik som ansvarar för kollektivtrafiken i Västra Götaland. Kollektivtrafiken i form av linjetrafik är till övervägande delen anpassad till att möta skolans behov av skolskjutsar samt för arbetsresor morgon och eftermiddag. Under 2005 och 2006 genomför kommunen besparingar som innebär minskad turtäthet på linjetrafiken.

### *Målsättning*

Kommunens invånare ska ha tillgång till lokala och regionala lokaltrafikresor.

### *Kvalitetsgarantier*

Den kvalitetsgaranti som Västtrafik har innebär att en resenär som blir eller bedömer att han kommer att bli minst 20 minuter sen, för att inte Västtrafik uppfyllt sina åtaganden, kan få kompensation eller ersättning, till exempel för en taxiresa. Det maximala ersättningsbeloppet är 300 kronor per resenär och tillfälle.

## NÄRINGS LIV

Resultaträkning belopp i tkr	Budget 2006	Bokslut 2005	Bokslut 2004	Bokslut 2003
Intäkter	45	61	43	1 638
Kostnader	-804	-856	-838	-3 439
<b>Resultat</b>	<b>-759</b>	<b>-795</b>	<b>-795</b>	<b>-1 800</b>
Budget	759	805	786	1 630
<b>Förändring eget kapital</b>	<b>0</b>	<b>10</b>	<b>-9</b>	<b>-170</b>

### *Verksamhetsbeskrivning*

Verksamheten skall skapa allmänna positiva förutsättningar för näringslivsutveckling i kommunen genom företagsbesök, företagsträffar, utbildningsinsatser, tillhandahålla och förmedla resurser som stödjer utveckling av företag.

För att skapa goda förutsättningar för en positiv näringslivsutveckling medverkar kommunens förvaltningar i projektet ”Den företagsamma förvaltningen”. Kommunerna i norra Bohuslän samverkar om en gemensam näringslivsresurs för utveckling av näringslivet i norra Bohuslän. Det gemensamma tillväxtprogrammet administreras av kommunförbundet Fyrbodalen. Tillväxtprogrammet gäller för tiden 2004 – 2007. Kommunens näringslivsprogram och tillväxtprogrammet anger inriktningen på kommunens näringslivsinsatser. Kommunen är ett interreg III-område och ingår i målområdet ”mål 2 öarna”.

Utöver anslaget för näringslivsätgarder disponerar kommunstyrelsen medel för finansiering av olika projekt inom näringslivsområdet.

### *Målsättning*

Kommunens näringslivsinsatser skall aktivt bidra till att skapa goda förutsättningar för en positiv utveckling av näringslivet och antalet arbetstillfällen. Särskilt skall uppmärksammas utvecklingen av besöksnäringen.

### *Kvalitetsgarantier*

- Om en företagare som har ett ärende i kommunen begär det ska kommunens näringslivsresurs sammankalla de verksamheter som är berörda av ärendet för en gemensam genomgång och planering av ärendets handläggning.

## KOMMUNGEMENSAM VERKSAMHET

Resultaträkning belopp i tkr	Budget 2006	Bokslut 2005	Bokslut 2004	Bokslut 2003
Intäkter	2 414	2 365	2 636	2 076
Kostnader	-9 409	-9 524	-8 701	-8 853
<b>Resultat</b>	<b>-6 995</b>	<b>-7 159</b>	<b>-8 065</b>	<b>-6 777</b>
Budget	6 995	6 023	5 160	6 195
<b>Förändring eget kapital</b>		<b>-1 136</b>	<b>-905</b>	<b>-582</b>

### *Verksamhetsbeskrivning*

Kommunstyrelsen ansvarar för ett antal verksamhetsområden där det anses viktigt att kommunen har en gemensam målsättning och hantering av verksamheten. Några av dessa verksamheter är övergripande personaladministrativa frågor, informationsverksamhet, försäkringsfrågor, medlemsavgifter i kommunalförbundet et cetera.

Kommunstyrelsen är dessutom primärhyresgäst för industrifastigheter och gemensamma ytor i förvaltningslokaler.

### *Målsättning*

Kommunledningen ska aktivt arbeta med att skapa för hela kommunorganisationen gemensamma riktlinjer för de verksamheter som redovisas som kommungemensamma.

### *Kvalitetsgarantier*

#### **Personalstrategiskt arbete**

- Inom tre år skall samtliga ledare ha deltagit i insatser för ledarutveckling.
- Inom två år skall samtliga ledare ha erbjudits hjälp med att utveckla arbetsplatsens hälsoarbete.



## RÄDDNINGSTJÄNST

<b>Resultaträkning belopp i tkr</b>	<b>Budget 2006</b>	<b>Bokslut 2005</b>	<b>Bokslut 2004</b>	<b>Bokslut 2003</b>
Intäkter	650	1 779	1 171	579
Kostnader	9 389	-10 390	-9 583	-8 701
<b>Resultat</b>	<b>-8 739</b>	<b>-8 611</b>	<b>-8 412</b>	<b>-8 121</b>
Budget	8 739	8 581	8 438	7 898
<b>Förändring eget kapital</b>	<b>0</b>	<b>-30</b>	<b>26</b>	<b>-223</b>

### *Verksamhetsbeskrivning*

Räddningstjänsten är organiserad med två räddningsstationer, en i Tanumshede och en i Hamburgsund. Stationen i Tanumshede fungerar som huvudstation.

Kommunerna Tanum, Strömstad, Munkedal, Lysekil, Sotenäs och Uddevalla bildar en räddningsregion med samverkan mellan räddningstjänsterna i respektive kommun. Tanum och Strömstad har ett särskilt samarbete avseende befälsberedskap.

Räddningstjänsten utför cirka 350 utryckningar per år. Räddningstjänsten lämnar vägledning och råd till allmänheten och myndighetsinstanser i frågor som: Brandsäkerhet, förvaring av brandfarliga varor i hemmet, risker i hemmet samt vid om- och tillbyggnad av fastigheter.

Sotningsverksamheten i Tanums kommun bedrivs på entreprenad av Sotarna i Strömstad & Tanum AB. Verksamheten regleras av bestämmelserna i Statens Räddningsverks (SRV) föreskrifter om sotning. I Lagen om skydd mot olyckor och därtill hörande förordning anges vilka objekt som omfattas av krav på sotning respektive brandskyddskontroll.

Räddningstjänsten har på delegation ansvar för att tillse att sotningsverksamheten i kommunen efterlever "Lagen om skydd mot olyckor" vad avser: medgivande om egensotning, beslut om medgivande enligt lokala föreskrifter om frister för sotning, upprätta avtal med skorstensfejarmästaren, samt föreläggande och förbud.

### *Målsättning*

Tanums kommun har som mål att de som bor och vistas i Tanums kommun ska ha tillgång till en effektiv räddningstjänst och ett gott förebyggande brandskydd.

Tanums kommuns räddningstjänst skall följa riskutvecklingen i samhället och arbeta för ett gott skydd och en god säkerhet för de som verkar och bor i Tanums kommun, vad avser liv, egendom och miljö.

### *Kvalitetsgaranti*

- Räddningstjänsten har ständig beredskap. Anspänningstiden, det vill säga från larm till det att första brandbilen lämnar station, ska inte överstiga fem minuter.

# TEKNISKA NÄMNDEN

Resultaträkning belopp i tkr	Budget 2007	Budget 2006	Bokslut 2005	Bokslut 2004	Bokslut 2003
Intäkter		121 292	121 883	118 604	111 908
Kostnader		-78 767	-77 217	-72 576	-71 878
Kapitalkostnad		-54 039	-53 341	-54 354	-52 200
<b>Verksamhetsresultat</b>		<b>-11 514</b>	<b>-8 674</b>	<b>-8 325</b>	<b>-12 169</b>
Finansiella poster		-71	-8	-48	-191
<b>Resultat</b>		<b>-11 585</b>	<b>-8 682</b>	<b>-8 373</b>	<b>-12 360</b>
Kommunbidrag	13 541	13 920	13 195	11 859	12 693
<b>Förändring eget kapital</b>		<b>2 335</b>	<b>4 513</b>	<b>3 486</b>	<b>333</b>
-varav taxefinansierat		2 400	5 022	4 589	392
Justering					
<b>Balanserat resultat</b>			<b>8 449</b>	<b>3 936</b>	<b>451</b>
-varav taxefinansierat			8 000	2 978	-1 611

*Justeringar har gjorts i resultattablåerna för 2006 och 2005 avseende överföring av verksamhet från kultur- och fritidsnämnden.*

## **Allmän verksamhetsbeskrivning**

Tekniska nämndens uppdrag är att skapa förutsättningar för en hållbar samhällsutbyggnad, förvalta kommunens fastigheter, förse kommunens verksamheter med lokaler samt bygga och förvalta teknisk infrastruktur som gator, allmänna platser, vatten och avloppssystem och avfallshantering.

Nämnden är anställningsmyndighet för all personal inom samhällsbyggnadsförvaltningen.

## **Omvärldsbeskrivning**

Tanum har utvecklats under lång tid särskilt vad avser delårsboende och besöksnäringen. Tekniska nämndens verksamhet bidrar till service för ca 50 000 användare. Kraven från både samhället (genom lagar) och samhällsmedborgare ökar ständigt. Kommunen behöver anpassa sin organisation efter den stora efterfrågan som finns eller alternativt bromsa utvecklingen av byggandet. Om kommunen väljer att utvecklas med marknaden så bör avgifter täcka kostnader för både utförande och drift av infrastrukturen i samhället.

Från 1 januari 2007 kommer en ny VA-lag som innebär förändringar på lång sikt vad avser både ekonomisk redovisning, rutiner för verksamheten som kommunalt huvudmannaskap för mindre bebyggelseområden. Ny lag om skatt på förbränning av avfall ger ökade kostnader på avfallsverksamheten

## **Samhällsbyggnadsförvaltningen**

Detaljplanarbetet måste ske i den takt som kommunstyrelsen beslutar om planprövningstillstånd, kommunens behov av planerad tomtmark, infrastruktur samt behov av att göra om gamla detaljplaner.

Inom VA-verksamheten behöver ledningskartor, dagvattenledningar, vattenledningar och produktionsanläggningar utvecklas.

Det kartbaserade informationssystemet, GIS, som nyligen har installerats måste utvecklas och göras användarvänlig för kommunens förvaltningar.

Kommunal service och anläggningar kräver resurser för drift och långsiktigt underhåll. Inom tekniska nämndens verksamhet finns stora behov av underhåll och kompletteringar av anläggningar för att vidmakthålla anläggningarnas status och även genomföra förbättringar som krävs för att effektivisera verksamheten.

## **Verksamhetsförändringar**

Tekniska nämndens ram utökas med 0,5 mkr som i första hand ska användas för ett ökat underhåll av gator och vägar. Tillsammans med ökningen av anslaget för gatuunderhåll i 2006 års budget har totalt 1,2 mkr tillförts tekniska nämndens budgetram i syfte att öka underhåll av gator och vägar.

Dessutom anslås 1,0 tkr i investeringsbudgeten för 2007 avseende reinvestering av vägbeläggningar.

En ny va-lag kommer att träda i kraft den 1 januari 2007 som bland annat påverkar redovisningen av intäkter och kostnader inom va-verksamheten. Tekniska ska i ett särskilt utredningsuppdrag göra en översyn av va-taxan bland annat utifrån den nya redovisningsmodellen av verksamheten.

## *Administration*

<b>Resultaträkning belopp i tkr</b>	<b>Budget 2006</b>	<b>Bokslut 2005</b>	<b>Bokslut 2004</b>	<b>Bokslut 2003</b>
Intäkter	2 742	2 253	2 051	2 116
Kostnader	-2 742	-2 569	-2 392	-2 565
<b>Resultat</b>	<b>0</b>	<b>-315</b>	<b>-341</b>	<b>-448</b>
Budget	-	390	380	398
<b>Förändring eget kapital</b>	<b>0</b>	<b>75</b>	<b>39</b>	<b>-50</b>

## *Verksamhetsbeskrivning*

Administrationen består av två verksamheter, tekniska nämnden och den gemensamma administrationen som svarar för ledningen av samhällsbyggnadsförvaltningen. Samhällsbyggnadsförvaltningen är tekniska nämndens och miljö- och byggnadsnämndens beredande och verkställande organ.

Nämnden har mellan tio och tolv möten per år och antalet ärenden som nämndens behandlar ligger i genomsnitt på cirka 230. De skattefinansierade verksamheterna gator och vägar samt exploatering står för cirka hälften av alla ärenden.

Den gemensamma administrationens uppdrag är att skapa administrativa förutsättningar för effektiv verksamhet och effektiva beslut samt utgöra en informationskanal för samhällsbyggnadsförvaltningen internt och externt.

Arbetet inom den gemensamma administrationen leds av förvaltningschefen och inrymmer registrator/nämndssekreterare, personalansvarig samt ekonom, 3,5 tjänster. Uppgifterna består bland annat av postöppning, diarieföring, nämndsadministration, personalfrågor, ekonomiska frågor samt förvaltningsledningsfrågor. I diariet nyregistreras cirka 350 ärenden varje år och antalet diareförda händelser brukar genomsnittligt vara cirka 1 500, men trenden är ökande.

## *Målsättning*

Nämnden skall på ett effektivt och sakligt sätt behandla ärenden inom sitt verksamhetsområde.

Målet för den gemensamma administrationen är att nämnden och de nyttjande verksamheterna skall finna stöd i sitt dagliga arbete med administration, personalfrågor och handläggning samt få information om aktuella händelser inom förvaltningen och kommunen.

## *Kvalitetsgarantier*

- Bekräftelse på att inkommen handlingen mottagits skall skickas inom tre arbetsdagar efter mottagandet. Bekräftelsen ska innehålla diarienummer och handläggare.
- Den gemensamma administrationen lovar att någon inom verksamheten finns tillgänglig alla arbetsdagar mellan klockan 9-15.

## EXPLOATERING

Resultaträkning belopp i tkr	Budget 2006	Bokslut 2005	Bokslut 2004	Bokslut 2003
Intäkter	1 160	1 370	1 179	1 306
Kostnader	-2 612	-2 855	-3 106	-3 040
<b>Resultat</b>	<b>-1 460</b>	<b>-1 483</b>	<b>-1 920</b>	<b>-1 734</b>
Budget	1 452	1 321	1 927	1 998
<b>Förändring eget kapital</b>	<b>-</b>	<b>-165</b>	<b>-62</b>	<b>264</b>

### *Verksamhetsbeskrivning*

Verksamheten skall förvalta, upplåta och utveckla mark för samhällsnära helårsboende och verksamheter.

Inom verksamheten sker avtalsskrivning och debitering av tomträtter och övriga arrenden, administration av tomtkö och försäljning av bostadstomter samt ansvar för olika lantmåteritekniska frågor och avtalsskrivning i samband med detaljplaneläggning. Köp och försäljning av fastigheter samt förvaltning och skötsel av kommunens markreserv.

### *Målsättning*

Det ska alltid finnas byggklara tomter i kommunen. Verksamheten ska ha full kostnadstäckning inkl reinvesteringar.

### *Detaljerad målsättning*

- I samband med all detaljplaneläggning tecknas avtal som säkrar interna och externa ersättningar för infrastrukturella åtgärder av olika slag.

### *Kvalitetsgarantier*

- Att väntetiden för att få ett erbjudande via tomtkön skall understiga fem år i någon av de fyra största tätorterna.
- Att inom en vecka vid förfrågan översända ansökningshandlingar och informationsmaterial angående tomtkön.

## ENERGI

Resultaträkning belopp i tkr	Budget 2006	Bokslut 2005	Bokslut 2004	Bokslut 2003
Intäkter	255	255	255	255
Kostnader	-320	-269	-240	-235
<b>Resultat</b>	<b>-65</b>	<b>-14</b>	<b>15</b>	<b>20</b>
Budget	-	-	-	-
<b>Förändring eget kapital</b>	<b>-65</b>	<b>-14</b>	<b>15</b>	<b>20</b>

### *Verksamhetsbeskrivning*

Kommunens energiplanering skall syfta till att stimulera energisparande samt användning av förnyelsebar energi.

Privatpersoner, små- och medelstora företag samt föreningar och organisationer erbjuds kostnadsfri och opartisk energirådgivning. Energirådgivningen skall förmedla lokalt och regionalt anpassad kunskap om energianvändningen samt om förutsättningarna att förändra energianvändningen i lokaler och bostäder.

### *Målsättning*

En aktuell energiplan skall finnas. Energirådgivning skall erbjudas privatpersoner, organisationer och småföretag. Energiplanen syftar till att de nationella miljömålen skall nås. Aktiviteter skall formuleras för att möta det miljöhot som klimatförändringarna innebär.

### *Kvalitetsgarantier*

- Besöksrådgivning erbjuds en dag i veckan.
- Telefonrådgivning ges alla kontorsdagar.

## GATOR OCH PARKER

Resultaträkning belopp i tkr	Budget 2006	Bokslut 2005	Bokslut 2004	Bokslut 2003
Intäkter	605	834	718	1 006
Kostnader	-10 898	-10 338	-10 927	-11 502
<b>Resultat</b>	<b>-10 293</b>	<b>-9 504</b>	<b>-10 209</b>	<b>-10 497</b>
Budget	10 293	9 038	9 358	10 297
<b>Förändring eget kapital</b>	<b>0</b>	<b>-466</b>	<b>-851</b>	<b>-200</b>

### Verksamhetsbeskrivning

Att skapa förutsättningar för ett gaturum med god framkomlighet och trafiksäkerhet. Förvalta och utveckla parker och övrig mark för attraktivitet, aktivitet och rekreation. Inom verksamheten byggs och förvaltas gator, parkering, belysning och allmänna platser. Verksamheten sköter kommunens trafiksäkerhetsarbete.

### Målsättning

Det kommunala gatu- och vägnätet skall erbjuda trafikanterna en säker trafikmiljö och en tillfredsställande vägstandard året runt. Gång- och cykelvägar efterstävas, där trafiksituationen kräver det. I kommunen skall vi ha ändamålsenlig gatubelysning som ökar trafiksäkerheten och tryggheten.

Vi ska snöröja kostnadsfritt för helårsboende, som ej har bidrag eller röjning genom staten.

Vi ska tillhandahålla parkeringsplatser inom rimliga gångavstånd i samhällskärnor. Parker och övriga allmänna ytor skall vara välskötta.

### Detaljerad målsättning

- När de budgeterade kostnaderna för vinterväghållning ej täcker de verkliga kostnaderna skall medel för akuta vägskador användas som buffert.
- Parkeringsverksamheten skall ha full kostnadstäckning.

### Kvalitetsgarantier

#### Gator

- Åtgärddar påtalade akuta vägskador inom en vecka.
- Snöröjer för permanentboende vid tio cm snödjup.
- Parkering för besökande och boende utan eget parkeringsutrymme skall erbjudas inom 1 km gångavstånd.
- Gång- och cykelvägar skall byggas ut med 1 km/år.

#### Gatubelysning

- Tre gånger per år kontrolleras all gatubelysning och åtgärdas vid behov av den av kommunen anlitate entreprenören.
- Kontrollerna skall utföras under perioden februari-mars, augusti-september och november-december.
- Belysning som slocknat på ställen som ur trafiksäkerhetssynpunkt kan utgöra en fara skall åtgärdas inom två arbetsdagar.
- Belysning som slocknat på längre sammanhängande sträckor skall åtgärdas inom 14 dagar.
- Övriga enstaka lampor som slocknat skall åtgärdas i samband med ordinarie skötselrunda.
- Alla belysningsarmaturer som byts ut ska bytas till energisnålare armaturer.

## FASTIGHETSFÖRVALTNING

Resultaträkning belopp i tkr	Budget 2006	Bokslut 2005	Bokslut 2004	Bokslut 2003
Intäkter	59 526	59 287	57 626	57 564
Kostnader	-59 526	-59 226	-58 127	-57 657
<b>Resultat</b>	<b>0</b>	<b>62</b>	<b>-502</b>	<b>-93</b>
Budget	-	-	256	-
<b>Förändring eget kapital</b>	<b>0</b>	<b>62</b>	<b>-246</b>	<b>-93</b>
<b>Balanserat resultat</b>		<b>161</b>	<b>99</b>	<b>345</b>

### Verksamhetsbeskrivning

Fastighetsförvaltningens uppdrag är att tillgodose kommunens verksamheter med ändamålsenliga lokaler. Verksamheten sköter drift, underhåll samt ny-, om- och tillbyggnad av kommunens lokal- och bostadsbestånd.

Kommunens bostadsbolag, Tanums Bostäder AB, sköts via en förvaltningsentreprenad.

Förvaltd yta, m <sup>2</sup>	2005	2004	2003
Skolor, m <sup>2</sup>	29 365	29 365	28 945
Barnomsorgslokaler, m <sup>2</sup>	2 430	2 430	2 430
Äldreomsorgslokaler, m <sup>2</sup>	27 388	27 388	27 788
Industrilokaler, m <sup>2</sup>	4 264	4 264	5 617
Övriga lokaler och fastigheter, m <sup>2</sup>	13 743	14 057	14 176

Nästan samtliga fastigheter är nybyggda eller renoverade under 90-talet. Lokalerna håller en hög standard och har god tillgänglighet.

### Målsättning

Förvaltningen av lokal- och bostadsbeståndet ska vara resurseffektiv. Ingen kapitalförstörelse ska förekomma på lokal- och bostadsbeståndet. Verksamheten ska ha nöjda hyresgäster och hög beläggningsgrad.

#### Detaljerad målsättning

- Tillsyn och skötsel utföres enligt driftplaner för varje fastighet upprättade efter strukturen.
- Underhålla fastigheterna till en kostnad enligt normalnivå i Rehab-systemet.
- Ett lokalsamrådsmöte sammankallas med hyresgästen en gång per år. Eventuella påpekanden skall följas upp och åtgärdas enligt prioriteringslistan för felanmälningar.
- Kostnaderna för drift/avräkning ska inte överstiga REPAB's normalnivå.

- Avläsning och uppföljning av förbrukningsstatistik möjliggör tidig upptäckt och åtgärd så att kostnaderna inte skenar iväg.
- Minska användningen av fossil energi
- Minska användningen av energi totalt.

### Kvalitetsgarantier

Fastighetsförvaltningen har en prioriteringsordning angående felanmälningar. Den är indelad i fem tidsintervaller, från omgående åtgärd till långtidsplanering. De lovar att dessa tidsintervall ska hållas och har kontinuerlig uppföljning över att så sker.

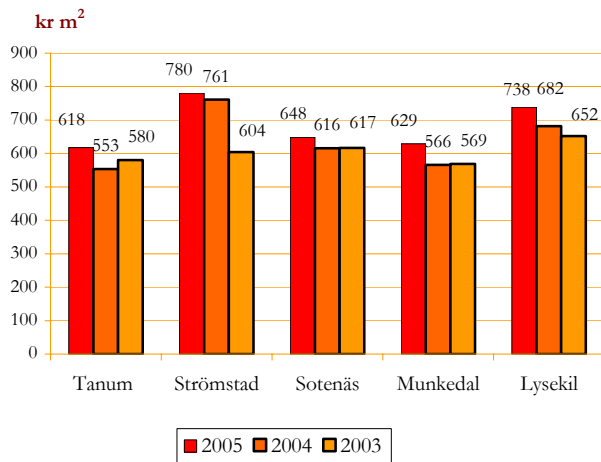
#### Prioritering av felanmälningar

- 1 = AKUT  
brand, översvämning, stormskador, lås & larm
- 2 = INOM 1 – 4 TIMMAR  
avloppsstopp, istappar, snöoras, krossade fönster
- 3 = HANTVERKARE  
inställelse inom 2-4 timmar vid akuta situationer
- 4 = SAMMA DAG  
snöskottning, isgrusning, sopning av glas
- 5 = HANTVERKARE  
inställelse 2-3 dagar vid oförutsedda händelser på anmodan
- 6 = INOM 7 DAGAR  
gräsklippning, rensning av rabatter, krattning
- 7 = HANTVERKARE  
inplanerade arbeten ska utföras inom skälig tid som avtalas
- 8 = LÅNGTIDSPLANERING  
planerat underhåll, ändringsarbeten

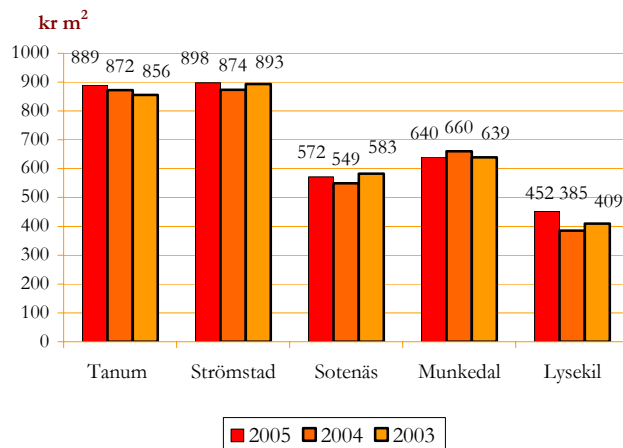
## Benchmarking Norra Bohuslän

Nedan redovisas en jämförelse av verksamheten fastighetsförvaltning i kommunerna Munkedal, Sotenäs, Strömstad, Tanum och Lysekil år 2005. Strömstads siffror är redovisade hyreskostnader, då ägandet av deras fastigheter ligger hos det kommunala lokalbolaget. Tanums lokalkostnad är lägst i kommungruppen när det gäller skollokaler. Omsorgslokalerna är dock bland de dyraste, främst beroende på hög standard och relativt nybyggda lokaler. Lokalkostnaderna har ökat i samtliga kommuner främst beroende på höjda energipriser.

Kostnad skollokaler



Kostnad omsorgslokaler





## VATTEN OCH AVLOPP

Resultaträkning belopp i tkr	Budget 2006	Bokslut 2005	Bokslut 2004	Bokslut 2003
Intäkter	37 829	35 382	35 528	30 234
Kostnader	-32 429	-31 486	-31 887	29 416
<b>Resultat</b>	<b>2 400</b>	<b>3 896</b>	<b>3 642</b>	<b>818</b>
Budget	0	0	0	0
<b>Förändring eget kapital</b>	<b>2 400</b>	<b>3 896</b>	<b>3 642</b>	<b>818</b>
<b>Balanserat resultat</b>		<b>7 254</b>	<b>3 358</b>	<b>-284</b>

### Verksamhetsbeskrivning

Verksamheten ska leverera vatten med god kvalitet och smak till abonnenter samt på ett miljömässigt sätt omhänderta och rena avlopp. Verksamheten ska skapa och förvalta en VA-struktur för framtida utveckling av samhället.

Va-verksamheten har många utspridda verksamhetsområden och därav 47 mil nergrävda ledningar, tio avloppswerk, tre dricksvattenverk, sju dricksvattenreservoarer och 78 pump-/tryckstegringsstationer.

Kommunen levererar vattentjänster till 5 763 hushåll, 250 verksamheter, 1 000 campingtomter och cirka 220 båtplatser.

Verksamheten producerade 723 383 m<sup>3</sup> renvatten och renade 1 363 144 m<sup>3</sup> avloppsvatten under 2005. Funktion och resultat på våra reningsverk är bra, även under sommarmånader när systemet är fullt utnyttjat.

### Målsättning

Att tillgodose våra brukares behov av vattentjänster samt att bidra till en hållbar samhällsutveckling.

#### Detaljerad målsättning

- Antalet klagomål från brukare skall visa en nedåtgående trend.
- Alla analyser av dricksvatten, avloppsvatten och slam skall uppfylla gällande myndighetskrav.
- Abonnent översvämningar orsakad av inträngande avloppsvatten via avloppsserviser skall inte inträffa inom samma verksamhetsområden med kortare återkomsttid än tio år.
- Antalet vattenläckor skall understiga tio per år.
- Öka antalet abonnenter.

- Kemikalieanvändningen skall minska.
- Användningen av elenergi skall minska per ansluten abonnent.
- Att verksamt bidra till en långsiktigt och miljömässigt hållbar samhällsutveckling.
- Alla analyser av avloppsvatten och slam skall uppfylla gällande myndighetskrav.
- Mängden tillskottsvatten till reningsverken skall successivt minskas.

### Kvalitetsgarantier

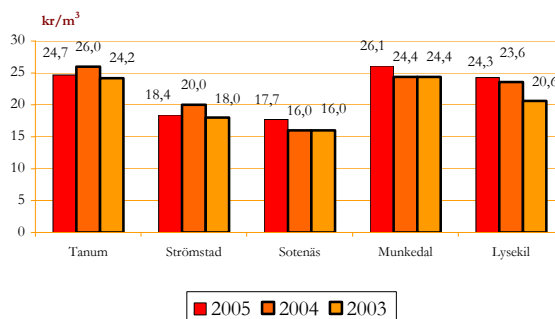
#### Dricksvatten

- Leveransavbrott skall inte vara längre än 24 timmar.
- Vid leveransavbrott bör hushåll kunna tillgodose med dricksvatten via vattenpost eller vattentank inom 5 timmar, tiden 23-06 oräknad.
- Det skall finnas personal i ständig beredskap som tar hand om larm och fel på vattenverk och ledningsnät.
- Alla abonnenter skall ha ett gott och hälsosamt dricksvatten i tillräcklig mängd som uppfyller Livsmedelsverkets normer.

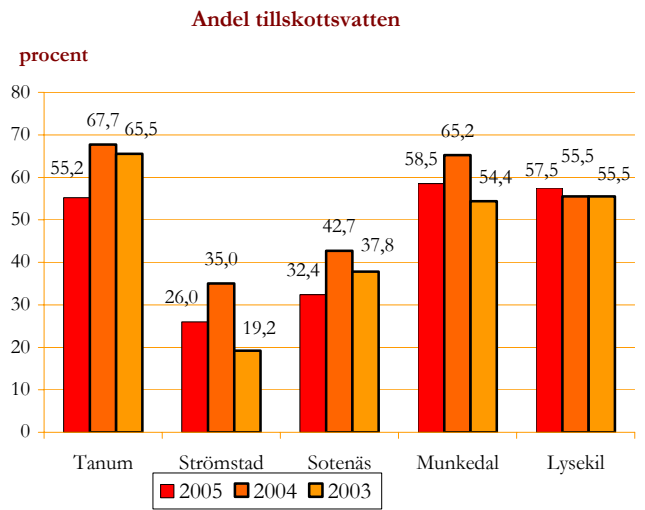
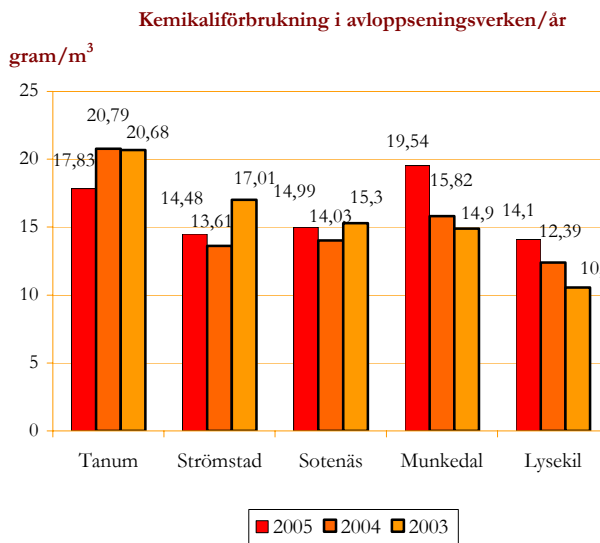
### Benchmarking Norra Bohuslän

Arbetet med att jämföra VA-verksamheter påbörjades 2002. Syftet med jämförelserna är i första hand att se om kommunerna kan lära av varandra men även att kunna finna förklaringsfaktorer till de stora skillnader som finns.

Driftskostnad exkl kapitalkostnad/såld volym



Nyckeltalet visar totala driftskostnader exklusive kapitalkostnader i förhållande till såld volym. Ett lågt värde indikerar en kostnadseffektiv process.



Nyckeltalet visar förhållande mellan ”total förbrukad mängd av processkemikalier för samtliga avloppsreningsverk i kommunen” och ”total renad avloppsvattenmängd”.

Nyckeltalet visar hur mycket den reade volymen överstiger den sålda volymen. Ett lågt värde indikerar ett bra avloppsledningsnät med lite inläckage av regnvatten.

## RENHÅLLNING

Resultaträkning belopp i tkr	Budget 2006	Bokslut 2005	Bokslut 2004	Bokslut 2003
Intäkter	22 200	22 514	21 314	19 428
Kostnader	-22 200	-21 388	-20 367	-19 854
<b>Resultat</b>	<b>0</b>	<b>1 126</b>	<b>948</b>	<b>-426</b>
Budget	0	0	0	0
<b>Förändring eget kapital</b>	<b>0</b>	<b>1 126</b>	<b>948</b>	<b>-426</b>
<b>Balanserat resultat</b>		<b>747</b>	<b>-379</b>	<b>-1 327</b>

### Verksamhetsbeskrivning

Verksamheten har till uppgift att skapa förutsättningar för återvinning samt samla in och behandla hushållsavfall i kommunen. Verksamheten ska också erbjuda prydliga samhällen genom allmän renhållning och toaletter.

Insamling, återvinning och behandling av hushållsavfall sker från 9 370 abonnenter (juni 2006), av dessa är cirka 4 400 helårsboende och cirka 4 950 delårsboende, 1 362 lägenheter i flerfamiljshus (SCB) samt cirka 15 000 m<sup>3</sup> från verksamheter med hushållsliknande avfall. Avfall från skärgården, som insamlas via Västkuststiftelsen, tas emot och behandlas.

Slamtömningar utförs från enskilda avlopp, cirka 2 100 slamavskiljare samt 1 450 slutna tankar. Slamavskiljarna töms till största delen med slamavvattningsfordon och belastar därmed inte kommunens avloppsreningsverk. Slam från slutna tank måste dock renas via reningsverken.

Samhällsstädning utförs i kommunens fyra största samhällen samt städning av återvinningsgårdarna med cirka 5 600 mantimmar, år 2005.

Vid behandling av allt avfall, från både industri och hushåll samt reningsverksslam, nyttiggjordes (2005) 86 procent till materialåtervinning, jordförbättring samt energiutvinning medan 14 procent deponerades.

### Målsättning

Verksamheten skall arbeta för att minska avfallsmängden, som behandlas via förbränning och deponi, genom att stimulera till källsortering och kretsloppstänkande. Utsortering av farligt avfall skall öka. Renhållningsverksamheten skall ha full kostnadstäckning.

### Detaljerad målsättning

- Vid nya och större förändringar av bostads- och verksamhetsområden skall renhållningsavdelningen verka för att områdets avfallshantering kan skötas med så bra arbetsmiljö och trafiksäkerhet som möjligt.
- De som vistas i våra samhällen skall uppleva att samhällena är prydliga.
- Andel hushåll som källsorterar för kompostering ska bibehållas, 73 procent.
- Mängden insamlat farligt avfall inkl småbatterier skall öka med fem procent jämfört med föregående år.
- Nyttiggörandet av komposterbart material skall vara 100 procent.
- Nyttiggörandegraden vid behandling av allt avfall inklusive slam skall kontinuerligt förbättras.

### Kvalitetsgarantier

- Alla hushåll och verksamheter erbjuds möjlighet att källsortera för kompostering.
- Återvinningsgårdar för tidningar och förpackningar skall finnas i varje samhälle.
- Miljöstationer, sju st, för farligt avfall skall finnas kvar.
- Återvinningscentraler. Öppettiderna skall organiseras så att det är öppet under dagtid alla vardagar samt minst en kväll och lördag varje vecka på någon central, Tyft eller Hamburgsund.

# MILJÖ- OCH BYGGNADSNÄMNDEN

Resultaträkning belopp i tkr	Budget 2007	Budget 2006	Bokslut 2005	Bokslut 2004	Bokslut 2003
Intäkter		8 508	7 754	8 402	7 792
Kostnader		-10 833	-10 833	-10 862	-10 565
Kapitalkostnad		-178	-14	-	-
<b>Verksamhetsresultat</b>		<b>-3 122</b>	<b>-3 093</b>	<b>-2 460</b>	<b>-2 776</b>
Finansiella poster		-15	-16	-24	1
<b>Resultat</b>		<b>-3 137</b>	<b>-3 109</b>	<b>-2 483</b>	<b>-2 776</b>
Kommunbidrag	3 301	3 137	3 555	2 873	3 326
<b>Förändring eget kapital</b>		<b>0</b>	<b>446</b>	<b>390</b>	<b>550</b>
Justering					
<b>Balanserat resultat</b>			<b>2 732</b>	<b>2 286</b>	<b>1 895</b>

## Allmän verksamhetsbeskrivning

Miljö- och byggnadsnämnden fullgör kommunens uppgifter inom miljö- och hälsoskyddsområdet samt plan- och byggnadsväsendet.

Verksamheten syftar till att främja en långsiktig hållbar utveckling inom miljö- och samhällsplaneringsområdet genom att bl a upprätta detaljplaner, bevaka och planera långsiktiga miljöfrågor samt hantera tillstånd för bygglov, miljöåtgärder, avlopp och livsmedelverksamheter. Verksamheten innebär även rådgivning, upplysningar, tillsyn och kontroll inom byggande, miljöfarlig verksamhet, avlopp, djurskydd och livsmedelshantering.

Vad avser naturvårdsfrågor är miljö- och byggnadsnämnden den kommunala nämnd som ansvarar för planering, utförande och uppföljning av kalkningsverksamhet för att motverka försurning samt sådan allmän naturvård som naturvårdsplanering, naturvärdering eller frågor som rör växt- och djurarters fortlevnad.

Miljö- och byggnadsnämnden ansvarar för kommunens kartor och GIS-administration.

## Verksamhetsförändringar

Miljö- och byggnadsnämnden avser att använda 500 tkr av sitt balanserade överskott för att finansiera bland annat informationsmaterial inom bygglov samt prövning av befintliga anläggningar inom livsmedel pga ny lagstiftning

## Omvärldsanalys

Byggnationen är omfattande när samhället har ekonomisk uppgång och cirka 40 procent av samhällets omsättning kommer från byggsektorn. Kommunen förväntas ha en planberedskap, exploatera infrastruktur och bistå med service för byggmarknaden. Samhället och miljösituationen ställer dessutom ständigt större krav på ett effektivt miljöarbete för att nå nationens miljömål och ett långsiktigt hållbart samhälle.

Regelverk som för närvarande förändras är till exempel:

- Livsmedelslagstiftningen är ny från 2006 och kräver mer omfattande handläggning.
- Plan och byggnadslagen kommer att revideras. Det är oklart från vilket datum. Även här kan nya regler till exempel innebära att kommunen i högre grad måste hämta grannars synpunkter på bygglov, vilket ökar administrationen.
- 1 januari 2007 kommer en ny VA-lag som innebär förändringar på lång sikt. Kommunen kommer att i högre grad tvingas att utföra kommunalt huvudmannaskap för mindre bebyggelseområden. Detta påverkar detaljplanearbetet samt hur bygglov bör ges.

De kartbaserade informationssystemen, GIS, som nyligen har installerats måste utvecklas och göras användarvänlig för kommunens förvaltningar

## ADMINISTRATION

Resultaträkning belopp i tkr	Budget 2006	Bokslut 2005	Bokslut 2004	Bokslut 2003
Intäkter	302			
Kostnader	-552	-508	-537	-588
<b>Resultat</b>	<b>-250</b>	<b>-508</b>	<b>-537</b>	<b>-588</b>
Budget	250	507	490	495
<b>Förändring eget kapital</b>	<b>0</b>	<b>-1</b>	<b>-47</b>	<b>-93</b>

### *Verksamhetsbeskrivning*

Verksamheten omfattar nämndsarbetet inom miljö- och byggnadsnämnden. Antalet ärenden som behandlas, under ett år, varierar, men brukar ligga kring 450-500, under år 2002 behandlades dock 515 ärenden. Den genomsnittliga mötestiden är cirka 7,5-8 timmar, men det finns mötestider på upp till 10 timmar. Den genomsnittliga kostnaden per behandlat ärende ligger kring 1 100 kr.

Finansieringen av nämnden förändrades 2006 från att vara helt skattefinansierad till att bli delvis taxe- och avtalsfinansierad.

### *Målsättning*

Nämnden skall på ett effektivt och sakligt sätt behandla ärenden inom sitt verksamhetsområde.

### *Kvalitetsgarantier*

- Nämnden skall ha möten minst tio gånger per år, för att ärenden skall kunna beslutas utan dröjsmål. Nämndsordföranden ska en dag i veckan finnas tillgänglig för inbokade besök.

## GIS ADMINISTRATION

Resultaträkning belopp i tkr	Budget 2006	Bokslut 2005	Bokslut 2004	Bokslut 2003
Intäkter	186	213	274	257
Kostnader	-415	-425	-404	-449
<b>Resultat</b>	<b>-229</b>	<b>-213</b>	<b>-130</b>	<b>-192</b>
Budget	229	222	130	156
<b>Förändring eget kapital</b>	<b>0</b>	<b>9</b>	<b>0</b>	<b>-36</b>

### *Verksamhetsbeskrivning*

Verksamheten skall förse kommunens verksamheter med kartor samt system för information som kan lagras, bearbetas, analyseras och presenteras genom GIS. Genom information och stöd till användare av GIS-systemet Geosecma i organisationen medverkar verksamheten till utveckling och effektivisering av det dagliga arbetet i kommunens förvaltningar.

Verksamheten ansvarar för a-jourhållning, underhåll och distribution av kommunens olika kartor och kartsystem.

### *Målsättning*

- Kommunens förvaltningar skall ha tillgång till ett aktuellt kartmaterial, både översiktligt och detaljerat. Modern teknik skall användas vid framställning och utnyttjande av kartmaterialet.
- Tanums kommun skall följa med i utvecklingen när det gäller nyttjandet av modern informationsteknik.

### *Detaljerad målsättning*

- Varje avdelning inom organisationen skall komma igång och utnyttja GIS-tekniken och på så sätt få fram bättre beslutsunderlag med högre kvalitet samt minska tidsåtgången och effektivisera arbetsmetoderna.

## FYSISK PLANERING

Resultaträkning belopp i tkr	Budget 2006	Bokslut 2005	Bokslut 2004	Bokslut 2003
Intäkter	1 535	940	1 138	870
Kostnader	-1 780	-1 305	-1 442	-1 247
<b>Resultat</b>	<b>-245</b>	<b>-365</b>	<b>-304</b>	<b>-377</b>
Budget	245	231	223	400
<b>Förändring eget kapital</b>	<b>0</b>	<b>-134</b>	<b>-81</b>	<b>23</b>

### Verksamhetsbeskrivning

Fysisk planerings uppdrag är att värna om kvaliteten i den byggda miljön.

Under de senaste åren har sju till nio planuppdrag avslutats årligen:

Antal avslutade planuppdrag årligen	
1999	6
2000	6
2001	4
2002	6
2003	4
2004	7
2005	9
2006, tom juni	6

Under de senaste åren har följande antal nya småhustomter ingått i antagna detaljplaner:

Antal nya småhustomter som ingått i antagna detaljplaner	
2001	18
2002	38
2003	32
2004	54
2005	7
2006, tom juni	124

I samband med översiktsplanen 2002 uttalades målsättningen att kommunen skulle kunna erbjuda 300 à 500 nya attraktiva tomter. Sedan år 2001 har nya detaljplaner tagits fram för sammanlagt 273 attraktiva tomter för möjligt helårsboende i kustnära lägen.

År 2006 utgör kommunbidraget för verksamheten fysisk planering 248 tkr, som skall användas för att, inom verksamhetens 2 640 arbetstimmar, tillhandahålla extern och intern service, motsvarande drygt 440 timmar.

### Målsättning

Kommunen skall ha en god planberedskap för en lämplig utveckling. Den fysiska planeringen skall resultera i en god samhälls- och landskapsmiljö.

Verksamhetens uppgift är att värna om kvaliteter i den byggda miljön och landskapet.

Kvaliteterna i den byggda miljön kan uttryckas så att den skall uppfylla högt ställda krav på att vara funktionell, tekniskt hållbar och estetiskt tilltalande. Arbeta för en hållbar utveckling.

### Detaljerad målsättning

- I ”strategi för planarbeten” år 2003 har som mål angivits att tio till tolv planer skall avslutas genom antagande varje år.
- Detaljplanerna skall bidra till uppfyllelsen av målet om kvaliteter i den byggda miljön.

## BYGGLOV

<b>Resultaträkning belopp i tkr</b>	<b>Budget 2006</b>	<b>Bokslut 2005</b>	<b>Bokslut 2004</b>	<b>Bokslut 2003</b>
Intäkter	3 146	3 104	2 614	2 340
Kostnader	-3 313	-2 703	-2 309	-2 286
<b>Resultat</b>	<b>-167</b>	<b>402</b>	<b>306</b>	<b>55</b>
Budget	167	156	151	259
<b>Förändring eget kapital</b>	<b>0</b>	<b>558</b>	<b>457</b>	<b>313</b>

### *Verksamhetsbeskrivning*

Bygglovsverksamhetens uppdrag är att värna om kvalitet i den byggda miljön genom hantering av bygglov och rådgivning.

Verksamhetens omfattning är starkt konjunkturberoende och kan endast i mycket begränsad utsträckning påverkas av nämnden. När det gäller rådgivning och service till allmänheten har nämnden större möjligheter att välja ambitionsnivå och att påverka omfattning och inriktning av verksamheten.

Antalet bygglovärenden i förhållande till antalet kommuninvånare är högt i jämförelse med många andra kommuner, vilket hänger samman med den omfattande fritidsbebyggelsen och med det dominerande småhusboendet.

År 2006 utgör kommunbidraget för verksamheten bygglov 167 tkr, som skall användas för att inom verksamhetens 6 600 arbetstimmar tillhandahålla extern och intern service, motsvarande nästan 340 timmar.

### *Målsättning*

Genom myndighetsutövning och rådgivning skall kommunen verka för en god byggnadskultur, en god estetiskt tilltalande samhälls- och landskapsmiljö samt ett kretsloppsanpassat byggande. Kvaliteterna i den byggda miljön kan uttryckas så att varje byggnad skall uppfylla högt ställda krav på att vara funktionell, konstruktivt riktigt byggd och estetiskt tilltalande.

Verksamhetens uppgift är att värna om kvaliteter i den byggda miljön. Verksamheten skall bedrivas med en hög servicenivå.

### *Detaljerad målsättning*

- Miljö- och byggnadsnämnden skall ta tillvara de möjligheter, som plan- och bygglagen, ger att förenkla och underlätta ärenden för enskilda samt verka för att lagens föreskrifter om begränsning av bygglovplikten tillämpas.
- Att utöva tillsyn i sådan omfattning att övergripande mål nås.
- Handläggningstiderna skall minska. Ärendebalansen skall minska.

### *Kvalitetsgarantier*

- När en ansökan om bygglov inkommit skickar kommunen en bekräftelse inom en vecka, med uppgift om handläggare samt ärendets diarienummer.

## MILJÖBALKEN

Resultaträkning belopp i tkr	Budget 2006	Bokslut 2005	Bokslut 2004	Bokslut 2003
Intäkter	725	727	735	798
Kostnader	-2 301	-2 209	-1 955	-2 140
<b>Resultat</b>	<b>-1 576</b>	<b>-1 482</b>	<b>-1 220</b>	<b>-1 340</b>
Budget	1 576	1 519	1 427	1 573
<b>Förändring eget kapital</b>	<b>0</b>	<b>37</b>	<b>207</b>	<b>233</b>

### Verksamhetsbeskrivning

Arbetet inom miljöbalken sker genom hantering av tillstånd, tillsyn, råd och information med de verksamheter som regleras i enlighet med miljöbalken. Antalet ärenden minskade något jämfört med föregående år. Den största andelen ärenden utgörs av byggremisser och miljöfarlig verksamhet.

Tillstånd, dispenser, remisser	2005	2004	2003
Byggremisser	210	247	267
Miljöfarlig verksamhet	224	255	240
Hälsoskydd	41	57	51
Avfall	71	91	61
Remiss alkoholstillstånd	30	41	41
Naturvård	18	12	15

### Målsättning

Verksamheten syftar till att främja hållbar utveckling och på så sätt tillförsäkra levande och kommande generationer en hälsosam och god livsmiljö. Taxetäckningen av kostnaderna ska öka. För att främja uppdraget: - En hållbar utveckling –skall det kontinuerligt finnas resurser för att bedriva informations- eller rådgivningsprojekt. Verksamheten skall arbeta mot de nationella miljö kvalitetsmålen.

### Detaljerad målsättning

- Miljöavdelningen ska årligen bedriva ett informationsprojekt som riktar sig till småföretagare eller allmänheten.
- Miljöavdelningen ska genom ändrade rutiner för bygglovsremisser frigöra tid för övrig tillsyn.
- Miljöavdelningen ska genom att börja ta betalt för remisshanteringen vid bygglov och förhandsbesked öka den taxe- och avgiftsfinansierade andelen av verksamheten.

### Kvalitetsgarantier

- Kommunen lämnar garanti för att den som lämnar in vattenprov från dricksvattenbrunnar för mikrobiologisk analys ska erhålla rådgivning senast en vecka efter inlämnat vattenprov om provet visar på otjänligt dricksvatten.
- Vi lämnar garantier för att inom tre arbetsveckor veckor besvara kompletta bygglovsremisser.



## DJURSKYDD OCH MILJÖSKYDD INOM LANTBRUKET

Resultaträkning belopp i tkr	Budget 2006	Bokslut 2005	Bokslut 2004	Bokslut 2003
Intäkter	225	210	-	-
Kostnader	-548	-503		-159
<b>Resultat</b>	<b>-323</b>	<b>-293</b>	<b>-384</b>	<b>-159</b>
Budget	323	227	209	183
<b>Förändring eget kapital</b>	<b>0</b>	<b>-66</b>	<b>-175</b>	<b>24</b>

### *Verksamhetsbeskrivning*

Arbetet inom verksamheten sker genom hantering av tillstånd, tillsyn, råd och information med de verksamheter som regleras i enlighet med djurskyddslagstiftning.

Antalet kända gårdar med djur (kor, grisar, får, höns) är cirka 250 stycken. Antalet hästgårdar är okänt, men uppgår uppskattningsvis till cirka 250 stycken.

I bokslutet 2005 var taxetäckningen nära 42 procent.

Antal inspekterade objekt 2005: 89 stycken  
Antal inspektioner 2005: 119 stycken

### *Målsättning*

Verksamheten syftar till att främja hållbar utveckling och på så sätt tillförsäkra levande och kommande generationer en hälsosam och god livsmiljö med särskild inriktning på en god djurhållning

#### **Detaljerad målsättning**

- Under 2007 ska kommunen ta initiativ till att kontakta övriga aktörer inom lantbruket, veterinärer, LRF med flera, för att få igång en dialog om djurhållning och djurskydd.
- Samarbetsavtal med grannkommuner kommer att diskuteras.

### *Kvalitetsgarantier*

- Handläggning av inkomna anmälningar ska i normalfallet påbörjas inom två arbetsdagar.

## LIVSMEDEL

Resultaträkning belopp i tkr	Budget 2006	Bokslut 2005	Bokslut 2004	Bokslut 2003
Intäkter	725	727	735	798
Kostnader	-2 301	-2 209	-1 955	-2 140
<b>Resultat</b>	<b>-1 576</b>	<b>-1 482</b>	<b>-1 220</b>	<b>-1 340</b>
Budget	1 576	1 519	1 427	1 573
<b>Förändring eget kapital</b>	<b>0</b>	<b>37</b>	<b>207</b>	<b>233</b>

### *Verksamhetsbeskrivning*

Arbetet inom verksamheten sker genom hantering av tillstånd, tillsyn, råd och information. I Tanums kommun finns cirka 140 livsmedelsföretag. Under 2005 har 96 livsmedelsärenden handlagts.

### *Målsättning*

Verksamheten syftar till att verka för att livsmedel är tjänliga och av god kvalitet samt främja en hållbar utveckling och på så sätt tillförsäkra levande och kommande generationer en hälsosam och god livsmiljö. Konsumenterna ska kunna vara säkra på att livsmedel som serveras eller saluförs i Tanums kommun är tjänliga.

### *Detaljerad målsättning*

- Livsmedelsföretag ska registreras eller godkännas enligt den nya livsmedelslagstiftningen. Förutsätter att projektmedel anslås.
- Miljöavdelningen ska under 2007 ge information och rådgivning till verksamhetsutövare om den nya livsmedelslagstiftningen.

### *Kvalitetsgarantier*

- Beslut för godkännande av livsmedelsanläggning skall vara hos den som sökt detta inom 20 arbetsdagar efter det att ett komplett bedömningsunderlag lämnats in och lokalen besiktigats.
- Den som sânt in en ansökan om godkännande av livsmedelsanläggning skall inom 20 arbetsdagar i normalfallen få ett besked om handlingarna behöver kompletteras.

## NATURVÅRD

Resultaträkning belopp i tkr	Budget 2006	Bokslut 2005	Bokslut 2004	Bokslut 2003
Intäkter	420	103	806	1 396
Kostnader	-420	-598	-841	-1 396
<b>Resultat</b>	<b>0</b>	<b>-495</b>	<b>-35</b>	<b>0</b>
Budget	-	495	-	-
<b>Förändring eget kapital</b>	<b>0</b>	<b>0</b>	<b>-35</b>	<b>0</b>

### *Verksamhetsbeskrivning*

Verksamheten omfattar tre projekt, vilka finansieras med 50% statligt stöd:

- naturvårdsprogram för Tanums kommun
- naturvårdsåtgärder vid Ejgdetjärnet
- naturvårdsåtgärder vid Klätta rikkärr.

### *Målsättning*

Regeringen satsar under tre år 300 miljoner kronor i ett nytt program för lokala naturvårdsbidrag. En av grunderna till den nya satsningen på naturvård är att de miljömål som riksdagen lagt fast ska kunna uppnås. Nyckelorden för regeringens satsning på lokal naturvård är naturvårdsnytta, lokala initiativ och lokal drivkraft, friluftsliv, samverkan och partnerskap, folkhälsa, tätortsnära natur och tillgång till denna.

## KALKNING

Resultaträkning belopp i tkr	Budget 2006	Bokslut 2005	Bokslut 2004	Bokslut 2003
Intäkter	1 669	2 155	2 559	1 863
Kostnader	-1 669	-2 147	-2 526	-1 800
<b>Resultat</b>	<b>0</b>	<b>7</b>	<b>33</b>	<b>63</b>
Budget	-	-	-	-
<b>Förändring eget kapital</b>	<b>0</b>	<b>7</b>	<b>33</b>	<b>63</b>

### *Verksamhetsbeskrivning*

Tanums kommun har sedan 2003 samordningsansvaret för all kalkning inom Enningdalsälvens avrinningsområde. Under 2007 beräknas det spridas 3654 ton kalk i sjöar och på vissa våtmarker i Tanums kommun. Det kommer att tas ca 188 vattenprover i 75 sjöar och nio vattendrag.

### *Målsättning*

Motivet för kalkningen är de natur- och nyttjandevärden som hotas av försurningen. Det långsiktiga målet med kalkningen är att återställa och bibehålla biologisk mångfald så att den liknar de biologiska samhällen som fanns innan människan orsakade försurning genom utsläpp av försurande ämnen till luften.

### *Kvalitetsgarantier*

Kalkningen i Tanums kommun har som vattenkemiskt mål att pH-värdet ej skall understiga 6,0 i sjöar och vattendrag. För de laxförande vattendragen Långevallsälven och Enningdalsälven skall pH-värdet ej understiga 6,3.

# BARN- OCH UTBILDNINGSNÄMNDEN

Resultaträkning belopp i tkr	Budget 2007	Budget 2006	Bokslut 2005	Bokslut 2004	Bokslut 2003
Intäkter		33 018	30 706	30 446	25 352
Kostnader		-264 591	-254 147	-243 727	-228 515
Kapitalkostnad		-3 953	-4 653	-4 420	-3 309
<b>Verksamhetsresultat</b>		<b>-235 526</b>	<b>-228 094</b>	<b>-217 701</b>	<b>-206 472</b>
Finansiella poster					
<b>Resultat</b>		<b>-235 526</b>	<b>-228 094</b>	<b>-217 701</b>	<b>-206 472</b>
Kommunbidrag	244 854	236 596	226 805	215 021	206 542
<b>Förändring eget kapital</b>		<b>1 070</b>	<b>-1 289</b>	<b>-2 680</b>	<b>70</b>
Justering			1 230		2 302
<b>Balanserat resultat</b>		<b>1 070</b>	<b>-2 739</b>	<b>-2 680</b>	<b>0</b>
Bruttoinvesteringar			745	3 206	2 127
Personalkostnader			136 032	129 188	119 308

*Justeringar har gjorts i resultattablåerna för 2006 och 2005 avseende överföring av verksamhet från kultur- och fritidsnämnden.*

## Allmän verksamhetsbeskrivning

Barn- och utbildningsnämnden ansvarar för verksamheter som riktar sig till barn och unga inom barnomsorg, skola och kultur. Dessutom har nämnden ansvar för vuxenutbildning, arbetsmarknadsåtgärder och bibliotek. Från och med budgetåret 2007 ingår även vuxenkultur och fritidsgårdar i nämndens verksamhet.

Tanums kommun har prioriterat skolan som ett utvecklingsområde och barn- och utbildningsnämnden bedriver därför ett långsiktigt utvecklingsarbete med målet att skapa *landets bästa skola*.

## Omvärldsanalys

Det som framför allt varit kännetecknande för de senaste åren är den betydande förändringen av antalet barn och elever inom barnomsorg och skola. Efter knappt tio år med kraftigt ökande kullar är nu grundskolan inne i en fas av lika stor minskning. Den stora ökningen av antalet barn under nittioalet sammanföll med svag kommunal ekonomi, varför resurserna inom framför allt grundskolan urholkades väsentligt. De senaste åren har en betydande återhämtning skett och Tanums skolor hävdar sig nu mycket bra i förhållande till andra kommuner.

Inom barnomsorgen har flera stora statliga reformer medfört en stor ökning av efterfrågan på framför allt förskoleplatser. Barn- och utbildningsnämnden har mött denna utveckling genom att starta flera nya förskoleavdelningar. Inget tyder på att denna utveckling kommer att brytas – snarare tvärtom. Kommunen har svårt att rekrytera dagbarnvårdare och de befintliga har i många fall en för tung arbetsbelastning. Deras arbetstidsavtal kommer att ses över, vilket sannolikt kommer att minska antalet platser i familjedaghem. Detta ökar efterfrågan på förskoleplatser ytterligare. De ekonomiska förutsättningarna för barnomsorgen i Tanum står sig väl i förhållande till andra kommuner.

Arbetet med att utveckla *Landets bästa skola* fortsätter. En viktig framgångsfaktor är ledningen på varje skola/förskola. Rätt kompetens inom ledningen är viktig. Det är också viktigt att ledningsorganisationen är rätt dimensionerad. Endast då kan rektor se sina medarbetare samt stödja och leda utvecklingsarbetet. En analys av den tidigare ledningsorganisationen har resulterat i att denna utökats inom ramen för 2006 års budget för att bättre tillgodose de krav som ställs.

Kompetens är en nyckelfråga även för den övriga personalen, inte minst pedagogerna. Därför är en omfattande kompetensutvecklingsinsats beslutad som kommer att leda till att våra skolor blir bättre på att bedöma elevers kunskaper och stödja deras fortsatta lärande. Samtidigt kommer elevers och föräldrars insyn och inflytande över skolans arbete att öka.

De stora kullarna finns nu i gymnasieskolan. Från hösten 2007 minskar dock volymen även där, vilket innebär att Barn- och utbildningsnämndens samlade volym nu minskar.

<b>Volym- utveckling</b>	<b>Barnomsorg</b>	<b>Grundskola</b>	<b>Gymnasie- skola</b>
2003	839	1 664	458
2004	858	1 607	489
2005	821	1 527	535
2006	803	1 437	577
2007	785	1 325	573
2008	776	1 238	551
2009	775	1 163	526
2010	774	1 114	498
2011	773	1 084	439

### **Verksamhetsförändringar**

Barn- och utbildningsnämndens ram utökas med 0,5 mkr för att möjliggöra öppnandet av nya förskoleavdelningar som ger 72 förskoleplatser. Totalkostnaden för de nya platserna uppgår till 1,8 mkr. Mellanskillnaden mellan ramtillskottet på 0,5 mkr och totalkostnaden ska finansieras genom effektiviseringar inom barn- och utbildningsnämndens verksamhet.

## **BARNOMSORG**

<b>Resultaträkning belopp i tkr</b>	<b>Budget 2006</b>	<b>Bokslut 2005</b>	<b>Bokslut 2004</b>	<b>Bokslut 2003</b>
Intäkter	780	737	507	420
Kostnader	-6 908	-6 269	-6 894	-7 240
<b>Resultat</b>	<b>-6 128</b>	<b>-5 532</b>	<b>-6 387</b>	<b>-6 820</b>
Budget	6 128	6 216	7 041	7 232
<b>Förändring eget kapital</b>	<b>0</b>	<b>684</b>	<b>654</b>	<b>412</b>

### **Verksamhetsbeskrivning**

Tanums kommun erbjuder barnomsorg inom kommunens 10 förskolor, 10 fritidshem, familjedaghem och fyra kooperativa förskolor. Totalt erbjuds 820 barnomsorgsplatser inom kommunen.

**Förskola**, tidigare benämnt daghem, bedriver omsorg och pedagogisk verksamhet för ett- till femåringar. Verksamheten är öppen under årets alla månader. **Allmän förskola för fyra- och femåringar** som är avgiftsfri, skall omfatta minst 15 timmar per vecka.

**Fritidshem** bedriver omsorg och pedagogisk verksamhet före och efter skoldagen samt under alla lov för barn mellan sex och tio år. Öppettiderna är desamma som förskolans. Om verksamheten endast är öppen efter skoldagen kallas detta *eftermiddagshem*.

**Familjedaghem** bedriver omsorg för åldrarna ett till tolv år med mycket varierande tillsynstider, från 5 timmar per barn/vecka till drygt 50 timmar per barn/vecka.

### **Målsättning**

Barnomsorgen skall ge omsorg och pedagogisk verksamhet inom förskolan för barn i åldrarna ett till fem år, i familjedaghem för åldrarna ett till tolv år och i fritidshem för åldrarna sex till tio år. Som alternativ barnomsorgsform skall även kooperativa förskolor finnas. Skollagen anger att kommunen skall erbjuda plats i barnomsorgen utan oskäligt dröjsmål; inom fyra månader enligt förarbeten till lagen.

## Kvalitetsgarantier

- Olika barnomsorgsformer skall erbjudas: förskola, fritidshem och familjedaghem.
- Barnomsorgsplatser erbjuds inom tre månader efter anmälan.
- Alla barn mellan två och sex år får en födelsedagsbok.
- Barn i förskoleåldern ges möjlighet att se en professionell föreställning (teater, dans eller musik) vid minst två tillfällen per år.
- Barnen i förskola och familjedaghem har pedagogisk utomhusverksamhet varje dag.
- Näringsriktig mat med välavvägt socker- och fettinnehåll serveras i barnomsorgen.
- Personaltätheten är minst två heltider/26 heltidsbarn i fritidshem.
- Personaltätheten är minst tre heltider/17 heltidsbarn i förskola.
- Utvecklingssamtalen är väl förberedda, bygger på dokumentation och dokumenteras. De behandlar både barnets sociala utveckling och lärande.
- Barnets lärande och utveckling följs och dokumenteras i ett enhetligt system i förskolan som följer med till grundskolan.
- Det finns väl fungerande rutiner för överlämnande mellan förskola och grundskola.

## Strukturkostnadsindex

Tanums kommun har under verksamhetsåret genomfört omprioriteringar och satsningar vilket har lett till förändrade nyckeltal. Inom förskolan har man infört ett nytt resursfördelningssystem vilket har lett till flera barn per avdelning och inom fritidshemmen har effektiviseringsåtgärderna blivit fullt ut genomförda. Tanum redovisar ett lägre nyckel jämfört med tidigare år men ett högre värde än riksgenomsnittet.

### Strukturkostnadsindex - barnomsorg

	2005	2004	2003	2002	2001	2000	1999
Tanum	115,4	128,4	121,0	106,4	115,7	84,4	97,0

## Benchmarking Norra Bohuslän

Förskolan personaltäthet			
helårsarbetare/100 heltidsbarn	2005	2004	2003
Tanum	18,1	20,9	20,4
Strömstad	19,1	19,4	19,3
Sotenäs	19,5	19	19,7
Munkedal	21,9	21,5	20,8
Lysekil	19,4	18,8	18,6

Förskolan genomsnittlig placeringstid			
timmar/vecka	2005	2004	2003
Tanum	26,5	26,4	27,9
Strömstad	30,0	29,7	30,3
Sotenäs	30,2	29,8	29,0
Munkedal	23,7	23,8	24,9
Lysekil	29,2	29,9	30,4

Inom förskolan redovisar Tanums kommun den lägsta personaltätheten. Tanum har under 2005 vidtagit åtgärder i form av ett nytt resurssystem. Personaltätheten minskar från 20,9 till 18,1 tjänster per 100 heltidsbarn. Korta placeringstider/schematider är fortfarande en orsak till det höga antalet heltidsarbetare/100 barn som Munkedal uppvisar i förhållande till de övriga jämförande kommunerna i Norra Bohuslän.

Personaltätheten, samt placeringstiden, inom förskolan i Sotenäs kommun har ökat mellan åren 2004 och 2005. Den största förändringen inom barnomsorgen i Sotenäs kommun skedde på familjedaghemmen där personaltätheten per barn respektive heltidsbarn minskat markant under 2005.

## GRUNDSKOLA

<b>Resultaträkning belopp i tkr</b>	<b>Budget 2006</b>	<b>Bokslut 2005</b>	<b>Bokslut 2004</b>	<b>Bokslut 2003</b>
Intäkter	2 964	3 010	3 424	2 483
Kostnader	-109 066	-108 843	-107 813	-102 257
<b>Resultat</b>	<b>-106 102</b>	<b>-105 833</b>	<b>-104 389</b>	<b>-99 774</b>
Budget	106 102	106 337	103 713	99 422
<b>Förändring eget kapital</b>	<b>0</b>	<b>504</b>	<b>-676</b>	<b>-352</b>

### *Verksamhetsbeskrivning*

Förskoleklass är en avgiftsfri verksamhetsform för sexåringar. Barnen går antingen i en åldershomogen grupp med endast sexåringar i förskoleklass eller i *barnskola* där sex- och sjuåringar (ibland även åttaåringar) är tillsammans. I barnskolans verksamhet arbetar personalen i arbetslag och i gemensamma lokaler (totalintegrerade).

Grundskola är en obligatorisk utbildningsform från år ett till och med år nio. Tanums kommun har sin grundskoleverksamhet förlagd till åtta kommunala skolenheter med cirka 1 300 elever. Dessutom finns en fristående skola på Resö. Två av dessa skolor är F-9 skolor, en i norra kommundelen och en i södra. Övriga skolor har elever i år F-6. Nämndens ambition är att det skall finnas en skola på varje större ort eftersom kommunen, som är stor till ytan, är uppdelad i många samhällen med omgivande landsbygd. I Tanum anordnas kommunal simskola på två orter under sommartid.

<b>Volym- utveckling</b>	<b>Grundskola</b>
1999	1 678
2000	1 713
2001	1 712
2002	1 681
2003	1 664
2004	1 607
2005	1 527
2006	1 437
2007	1 325
2008	1 238
2009	1 163
2010	1 114
2011	1 084

### *Målsättning*

Samtliga sexåringar ska erbjudas att delta i förskoleklass eller i integrerad verksamhet för sex- och sjuåringar. Utbildningen i grundskolan skall syfta

till att ge eleverna de kunskaper och färdigheter och den skolning i övrigt som de behöver för att delta i samhällslivet. Den skall ge behörighet för fortsatt utbildning i gymnasieskolan.

### *Kvalitetsgarantier*

Tanums kommun har som mål att utveckla sin grundskola till landets bästa. Som ett led i detta lämnar kommunen följande kvalitetsgarantier:

#### **Kontakt skola hem**

- Elevens lärande och utveckling följs och dokumenteras i ett enhetligt system genom grundskoletiden.
- Utvecklingssamtalen är väl förberedda, bygger på dokumentation och dokumenteras. De behandlar både elevens sociala utveckling och elevens lärande
- Om en elev är frånvarande utan anmälan tar skolan kontakt med hemmet samma dag.

#### **Läsinläring**

- Alla barn mellan två och åtta år får en födelsedagsbok.
- Vi kartlägger var alla elever från och med förskoleklass till år 3 befinner sig i sin läsutveckling.
- För att nå målet att alla skall kunna läsa flytande med god förståelse inför år fyra, ges ett individriktat stöd i form av extra lärartimmar i år 1, 2 och 3 till de elever som behöver det.

#### **Skolskjutsar**

- Alla elever ges möjlighet att delta i utrymnings- och brandövning i buss en gång/år.

#### **Skollunch**

- Grönsaker/salladsbord serveras fyra dagar per vecka.
- En KRAV-märkt måltid serveras en gång per vecka.

#### **Skola i många tätorter**

- Det ska finnas kommunala skolor i Lur, Backa, Tanumshede, Grebbestad, Fjällbacka, Rabbalshede samt i Hamburgsund.

#### **Simkunnighet**

- Elevernas simkunnighet kartläggs redan på hösten i år tre. Extra träning erbjuds under läsåret de elever som inte kan simma 25 meter. Målet är att alla grundskoleelever skall kunna simma minst 25 meter i slutet av år tre.

## Strukturkostnadsindex

Inom grundskolan har nämnden satsat ytterligare resurser trots minskat elevantal. Tanum ligger nu högre än riksgenomsnittet vilket är första gången sedan mätperiodens början. Som är ett led i ambitionen att skapa landets bästa skola

### Strukturkostnadsindex - grundskola

	2005	2004	2003	2002	2001	2000	1999
Tanum	108,3	99,8	97,3	97,5	94,4	90,1	92,0

## Benchmarking Norra Bohuslän

Grundskolan personaltäthet			
Pedagogisk personal/100 elever	2005	2004	2003
Tanum	9,3	9,2	8,9
Strömstad	9,1	9,3	9,0
Sotenäs	9,5	9,7	9,4
Munkedal	9,6	9,5	9,4
Lysekil	9,6	9,6	9,3

Personaltätheten inom grundskolan har för kommunerna stabiliserat sig på den nivå som redovisades under 2004. Orsaken till detta är att statsbidraget för ökad personaltäthet inom skola och skolbarnsomsorg nu inte längre ökar i storlek. Strömstad, Sotenäs och Lysekil redovisar en smärre minskning i personaltätheten medan Tanums kommun är den kommun som avviker genom att öka personaltätheten även för 2005.

Lysekil tillsammans med Munkedal redovisar den högsta personaltätheten inom jämförelsegruppen. Lysekil låg före beslutet om statsbidraget för ökad personaltäthet näst högst i jämförelsegruppen efter Sotenäs. Munkedals kommun har många elevassistenter jämfört med jämförelsegruppen.

Grundskola kostnad per elev			
kr	2005	2004	2003
Tanum	71 278	67 090	61 452
Strömstad	70 029	66 679	64 583
Sotenäs	71 221	69 690	66 680
Munkedal	70 557	68 554	65 229
Lysekil	66 726	64 095	60 627

Munkedal redovisar tillsammans med Lysekil låga lokalkostnader. En del av förklaringen till Lysekils låga lokalkostnader är att skolan inte betalar för nyttjandet av idrottslokaler och att kommunen endast har en skola för åk 7-9 där cirka 640 barn har sin skolgång. Dessutom samnyttjas aula,

skolmåltslokal och bibliotek med gymnasiet. Munkedal har låga lokalkostnader i grundskolan på grund av att man flyttar ut ur externa lokaler och fyller tomma skollokaler med annan verksamhet som ex förskola.

Tanum har höga övriga kostnader och dessa härleds bland annat till jämförelsegruppen dyraste skolskjutsar. Kommunen är stor med många enheter vilket innebär en stor skolskjutsorganisation. Lysekil har relativt låga kostnader för skolskjutsar då en stor andel av eleverna ej är i behov av skolskjuts samt att kommunen i stor utsträckning kan nyttja linjetrafik. Inom Lysekils kommun finns inga friskolor vilket också påverkar utfallet övriga kostnader. Munkedals struktur medför höga kostnader för skolskjutsar. Förhållandevis många elevassistenter påverkar också de höga övriga kostnaderna. Organisationen med flera mindre skolor varav en enparallellig årskurs 4-9 skola medför förhållandevis höga kostnader per elev. Undervisningsresursen ligger över genomsnittskostnaden för kommungruppen.



## GYMNASIESKOLA

Resultaträkning belopp i tkr	Budget 2006	Bokslut 2005	Bokslut 2004	Bokslut 2003
Intäkter	2 786	3 756	2 017	1 824
Kostnader	-57 102	-52 606	-46 533	-42 412
<b>Resultat</b>	<b>-54 316</b>	<b>-48 850</b>	<b>-44 516</b>	<b>-40 588</b>
Budget	54 316	48 759	42 858	40 078
<b>Förändring eget kapital</b>	<b>0</b>	<b>-91</b>	<b>-1 658</b>	<b>-510</b>

### Verksamhetsbeskrivning

Totalt finns det ca 580 elever som får sin utbildning inom gymnasieskolan. De flesta av gymnasieeleverna har sin skolgång förlagd till Uddevalla, Strömstad eller Tanumshede.

Volym- utveckling	Gymnasie- skola
2003	458
2004	489
2005	535
2006	577
2007	573
2008	551
2009	526
2010	498
2011	439

Tanums Gymnasieskola i Tanumshede är nu fullt utbyggd och har 20 studerande per läsår på Fria programmet med inriktning, samhälls- natur och estetisk/musikinriktning samt 20 studerande per läsår på yrkesprogrammen med inriktning bygg, fordon och hotell & restaurang. Det individuella programmet (IV) utgör en egen del av gymnasieskolan där utbildningen utformas efter elevens behov och önskemål. Här erbjuds två inriktningar. De som har som tydligt mål att gå in på ett nationellt program och de som har behov av mer stöd och troligtvis längre tid än ett år. Sammanlagt får cirka 150 elever sin gymnasieutbildning i Tanumshede.

Kostnad per plats - gymnasieskola			
	2005	2004	2003
Tanum	82 449	80 450	85 246
Köpta platser	89 923	90 304	86 110

### Målsättning

Gymnasieskolan skall ge utbildning som är avsedd att påbörjas av ungdomar efter avslutad grundskoleutbildning. Utbildningen skall leda till yrkesarbete och stimulera till eftergymnasiala studier.

Det individuella programmets huvudsyfte är att komplettera elevernas utbildning för att möjliggöra en övergång till ett nationellt program.

### Strukturkostnadsindex

Tanums kommun har under 2004 och 2005 aktivt arbetat för bättre priskontroll gentemot de närmaste utbildningskommunerna. Samtidigt har kommunens egen gymnasieskola fått effektiviseringsuppdrag. Strukturkostnaden för gymnasieskolan närmar sig nu riksgenomsnittet.

Strukturkostnadsindex - gymnasieskola							
	2005	2004	2003	2002	2001	2000	1999
Tanum	101,2	104,2	106,6	103,3	94,7	93,5	84,0

### Benchmarking Norra Bohuslän

Gymnasiebehörighet				
procent	2005	2004	2003	2003
Tanum	92,3	95,1	88,5	
Strömstad		91,4	85,1	83,0
Sotenäs		94,1	95,8	92,5
Munkedal		94,0	89,1	91,5
Lysekil		94,0	96,0	95,8

För att vara behörig till gymnasiet krävs betyget Godkänd i ämnena svenska, engelska och matematik. Tabellen nedan visar hur stor del av eleverna som har gymnasiebehörighet. Tanums resultat ligger över riksgenomsnittet men något lägre än genomsnittet för kommunerna i norra Bohuslän.



## VUXENUTBILDNINGEN

<b>Resultaträkning belopp i tkr</b>	<b>Budget 2006</b>	<b>Bokslut 2005</b>	<b>Bokslut 2004</b>	<b>Bokslut 2003</b>
Intäkter	2 870	4 006	4 097	4 467
Kostnader	-7 983	-8 402	-8 491	-8 160
<b>Resultat</b>	<b>-5 113</b>	<b>-4 396</b>	<b>-4 394</b>	<b>-4 330</b>
Budget	5 113	4 338	4 504	4 540
<b>Förändring eget kapital</b>	<b>0</b>	<b>-58</b>	<b>110</b>	<b>210</b>

### *Verksamhetsbeskrivning*

Vuxenutbildningen erbjuder ca 100 helårsplatser på gymnasienivå varav hälften statligt finansierade. Utbudet är varierat och erbjuder vuxna att läsa enstaka kurser på hel- eller deltid och yrkesprogram. På grundskolenivå erbjuds kärnämnen, datorgrund och svenska för invandrare. Vuxenutbildningen samverkar med Strömstad kommun beträffande utbud och studerande.

Högskola på distans ger studerande möjlighet att läsa enstaka kurser t ex juridisk översiktscurs, svenska som andra språk och marinbiologisk orientering. Undervisningen sker via telebildenläggningar.

### *Målsättning*

Den kommunala vuxenutbildningen skall ge grundläggande- och gymnasial vuxenutbildning. Inom samma organisation skall också utbildning för vuxna som är förståndshandikappade, svenska för invandrare samt uppdragsutbildning bedrivas.

## ARBETSMARKNADSENHETEN

<b>Resultaträkning belopp i tkr</b>	<b>Budget 2006</b>	<b>Bokslut 2005</b>	<b>Bokslut 2004</b>	<b>Bokslut 2003</b>
Intäkter	10 130	8 271	9 840	6 084
Kostnader	-11 863	-12 662	-11 950	-8 215
<b>Resultat</b>	<b>-1 733</b>	<b>-4 391</b>	<b>-2 110</b>	<b>-2 145</b>
Budget	1 733	2 040	1 959	1 997
<b>Förändring eget kapital</b>	<b>0</b>	<b>-2 351</b>	<b>-151</b>	<b>-148</b>

### *Verksamhetsbeskrivning*

Arbetsmarknadsenheten består av två huvudverksamheter. Utvecklingscentrum, som är samlingsnamnet på den praktiska delen, där till exempel naturvårdslaget och bilenheten ingår, och Datorteket, som är den mer studieinriktade verksamheten. Även kommunens flyktingmottagning organiseras under arbetsmarknadsenheten.

### *Målsättning*

Arbetsmarknadsenheten skall erbjuda vägledande, motiverande och aktiverande insatser för personer som av olika anledningar står utanför den reguljära arbetsmarknaden.

## SÄRSKOLA

Resultaträkning belopp i tkr	Budget 2006	Bokslut 2005	Bokslut 2004	Bokslut 2003
Intäkter	780	737	507	420
Kostnader	-6 908	-6 269	-6 894	-7 240
<b>Resultat</b>	<b>-6 128</b>	<b>-5 532</b>	<b>-6 387</b>	<b>-6 820</b>
Budget	6 128	6 216	7 041	7 232
<b>Förändring eget kapital</b>	<b>0</b>	<b>684</b>	<b>654</b>	<b>412</b>

### *Verksamhetsbeskrivning*

Särskolan omfattar tre olika skolformer: obligatorisk särskola, gymnasiesärskola och särsvux. I Tanum sker utbildningen inom obligatorisk särskola samt särsvux vid tre olika enheter Hedeskolan, Tanumskolan och Ekdungeskolan. Elever vid gymnasiesärskolan får sin undervisning huvudsakligen i Uddevalla eller Dals-Ed. Särskolan i Tanum tar också emot elever från annan kommun.

### *Målsättning*

Utbildningen i särskola/gymnasiesärskola syftar till att ge barn och ungdomar som har rätt till denna skolform, individanpassad utbildning. Så långt det är möjligt skall den motsvara grundskolans och gymnasieskolans utbildning.

### *Kvalitetsgarantier*

- elever och föräldrar är informerade om och innehar de lokala kursplanerna för särskolan
- eleverna ingår i grupper där största möjligheten till lärande och utveckling finns
- personalen är särskilt utbildad för att stödja elevens lärande inom skolformen
- särskolan satsar särskilt på kommunikation och att lära sig läsa

## MUSIKSKOLA

Resultaträkning belopp i tkr	Budget 2006	Bokslut 2005	Bokslut 2004	Bokslut 2003
Intäkter	651	773	586	378
Kostnader	-2 279	-2 320	-2 122	-1 756
<b>Resultat</b>	<b>-1 628</b>	<b>-1 547</b>	<b>-1 536</b>	<b>-1 409</b>
Budget	1 628	1 468	1 498	1 323
<b>Förändring eget kapital</b>	<b>0</b>	<b>-79</b>	<b>-38</b>	<b>-86</b>

### *Verksamhetsbeskrivning*

Undervisningen i musikskola är delvis integrerad med den ordinarie undervisningen i grundskolan. Från år tre, eller i mån av plats även tidigare, erbjuds avgiftsbelagd undervisning, individuellt eller i grupp. Drygt 400 elever deltar i musikskolan. Inom musikskolan erbjuds även undervisning i målning, skulptur et cetera i samarbete med Gerlesborgsskolan.

### *Målsättning*

Musikskolan skall väcka och utveckla de ungas konst- och musikintresse. Målsättningen är att alla elever ska få en så positiv helhetsupplevelse som möjligt av konst samt en utveckling utifrån egna förutsättningar och intressen.

## BIBLIOTEK

Resultaträkning belopp i tkr	Budget 2006	Bokslut 2005	Bokslut 2004	Bokslut 2003
Intäkter	815	884	817	674
Kostnader	-5 278	-5 421	-5 252	-4 883
<b>Resultat</b>	<b>-4 463</b>	<b>-4 537</b>	<b>-4 435</b>	<b>-5 293</b>
Budget	4 463	4 543	4 677	4 374
<b>Förändring eget kapital</b>	<b>0</b>	<b>6</b>	<b>242</b>	<b>-245</b>

### *Verksamhetsbeskrivning*

Huvudbiblioteket är förlagt till *Kulturhuset Futura* i Tanumshede, tillsammans med lärcentrum utbildning och arbetsmarknad. Det finns tre filialer på orterna Hamburgsund, Fjällbacka och Östad.

### *Målsättning*

Till främjande av intresse för läsning och litteratur, information, upplysning och utbildning samt kulturell verksamhet i övrigt skall alla medborgare ha tillgång till ett folkbibliotek.

## KULTUR

Resultaträkning belopp i tkr	Budget 2006	Bokslut 2005	Bokslut 2004	Bokslut 2003
Intäkter	301	295	32	136
Kostnader	-2 587	-2 439	-318	-295
<b>Resultat</b>	<b>-2 286</b>	<b>-2 144</b>	<b>-286</b>	<b>-159</b>
Budget	2 286	2 239	242	236
<b>Förändring eget kapital</b>	<b>0</b>	<b>95</b>	<b>-44</b>	<b>77</b>

### *Verksamhetsbeskrivning*

Barn- och ungdomskulturen arrangerar teaterföreställningar och andra utåtriktade kulturaktiviteter för barn och ungdomar i förskola, grundskola och gymnasieskola. Biblioteket arrangerar kompetensutveckling i barn- och ungdomslitteratur. Vuxenkulturverksamheten omfattar allmänskultur, konst och föreningsbidrag. Egna arrangemang består främst av konsertserien Tonerna de gå... - musik i norra Bohuslän och konstutställningar i Galleri Ranrike. Nämnden har också en teaterlokal i Kulturhuset Futura.

### *Målsättning*

Barn och unga skall få möjlighet att lära känna sin egen lokala kultur och historia. Barn och unga skall ges ökade möjligheter till kulturupplevelser och utövande.

Vuxenkulturen bedrivs i syfte att ge kommunen en tydlig kulturprofil genom att vara pådrivande i kultur- och kulturmiljöfrågor. Detta skall ske i nära samarbete med lokala kulturföreningar och regionala institutioner.

### *Kvalitetsgarantier*

- Alla elever ges möjlighet att se en professionell föreställning (teater, dans eller musik) vid minst åtta tillfällen under sin grundskoletid
- Alla elever minst en gång under sin skoltid ges möjlighet att besöka Vitlycke museum och hållristningarna.

## FRITIDSVERKSAMHET

<b>Resultaträkning belopp i tkr</b>	<b>Budget 2006</b>	<b>Bokslut 2005</b>	<b>Bokslut 2004</b>	<b>Bokslut 2003</b>
Intäkter	934	916		
Kostnader	-5 209	-4 863		
<b>Resultat</b>	<b>-4 275</b>	<b>-3 947</b>		
Budget	4 275	3 947		
<b>Förändring eget kapital</b>	<b>0</b>	<b>0</b>		

### *Verksamhetsbeskrivning*

Föreningar och andra ideella krafter svarar för en stor och viktig del av Tanums ungdoms- och fritidsverksamhet. En av kommunens viktigaste uppgifter är att på olika sätt stödja detta arbete. Kommunen stöder och initierar aktiviteter via ideella krafter i form av bidrag till föreningar av flera olika slag.

Förvaltningen utövar myndighetstillsyn enligt Lotteriinspektion för registrering av tillståndspliktiga lotterier inom kommunen.

Ungdomsverksamheten omfattar kommunens sex fritidsgårdar, skollovsarrangemang och många andra aktiviteter till stöd för kommunens ungdomar. För att möta och förhindra ökning av drogbruk samt effekter av andra problem runt kommunens ungdomar arbetar förvaltningen tillsammans med föräldrar, polis, sociala myndigheter, föreningar och skolor.

Fritidsgården i Tanumshede drivs av egen anställd personal i kommunala lokaler, medan de övriga drivs av timanställd personal i blandat kommunala och externa lokaler. På några av dessa platser sker det i samarbete med lokala föreningar.

### *Målsättning*

Genom stöd till föreningslivet och egen verksamhet som riktar sig till ungdomar skall ett allsidigt utbud av fritidsverksamhet erbjudas.

### *Kvalitetsgarantier*

#### **Fritidsgårdsverksamhet**

- Att under vårterminen hålla fritidsgårdsverksamheten öppet under 15 veckor samt höstterminen under 20 veckor.
- Erbjudas fritidsgårdsverksamhet under fredagskvällen på minst två fritidsgårdar samt även under två vardagskvällar på två fritidsgårdar.

- Att alla fritidsledare är professionella, goda värdebärare och att vi förespråkar fritidsledarutbildning.
- Att alla ungdomar mellan 12-17 år får information om fritidsgårdsverksamheten.
- Att all fritidsgårdsverksamhet är drogfri.
- Att alla ungdomar erbjuds i att vara med i fritidsgårdens verksamhetsplanering, detta sker lättast på stormötet som hålls vid två tillfällen/termin.
- Att erbjuda prova på aktiviteter.

#### **Föreningsbidrag**

- när ansökan om föreningsbidrag har inkommit till Kultur & Fritid skickas en bekräftelse inom en vecka. I bekräftelsen lämnas besked om vem som är handläggare och om ansökan behöver kompletteras.
- om insända handlingar är inkomna i rätt tid och är kompletta skall bidrag utbetalas i enlighet med bidragsnormerna.

#### **Lotteriärenden**

- beslut efter inkommen ansökan om lotteriregistrering/-tillstånd skall meddelas inom 10 arbetsdagar,
- övriga inkomna förfrågningar om lotteriärenden skall besvaras inom 5 arbetsdagar

# OMSORGSNÄMNDEN

Resultaträkning belopp i tkr	Budget 2007	Budget 2006	Bokslut 2005	Bokslut 2004	Bokslut 2003
Intäkter		48 648	52 165	53 645	50 081
Kostnader		-236 442	-228 557	-233 700	-229 722
Kapitalkostnad		-859	-849	-785	-1 161
<b>Verksamhetsresultat</b>		<b>-188 417</b>	<b>-177 241</b>	<b>-180 840</b>	<b>-180 802</b>
Finansiella poster		-140	-149	-100	63
<b>Resultat</b>		<b>-188 557</b>	<b>-177 390</b>	<b>-180 940</b>	<b>-180 739</b>
Kommunbidrag	189 867	184 757	181 411	185 485	184 387
<b>Förändring eget kapital</b>		<b>-3 800</b>	<b>4 021</b>	<b>4 545</b>	<b>3 648</b>
Justering			-1 500	-2 395	3 566
<b>Balanserat resultat</b>			<b>4 671</b>	<b>2 150</b>	<b>0</b>
Bruttoinvesteringar			216	636	868
Personalkostnader		163 580	158 474	156 861	152 841

## Allmän verksamhetsbeskrivning

Äldreomsorgen tillhandahåller särskilda boenden, omsorg i de egna hemmen, färdtjänst och trygghetslarm. För att ge en meningsfull vardag i gemenskap med andra finns också dagverksamhet för äldre och stöd i olika former till anhöriga. Då behov föreligger tillhandahålls även hemsjukvård och rehabilitering.

Fortsatta förändringar har skett inom äldreomsorgen, vilka syftar till att kunna möta dagens och framtidens behov. Ledningsorganisationen har funnit sina former liksom det nya verksamhetssystemet för äldreomsorg och handikappomsorg. Äldreomsorgen har också arbetat med utvecklingsfrågor för att öka kvaliteten i verksamheten.

Handikappomsorgen har fortsatt sitt arbete med verksamhetsfrågor och bland annat fastställt kvalitetsgarantier samt planerat för utökade behov. Individ- och familjomsorgen har ökat sitt samarbete med barn- och utbildningsförvaltningen och håller på att utveckla hemmaplanslösningar för barn och ungdomar. Körsorganisationen har arbetat med en översyn av hela kostverksamheten i kommunen.

## Omvärldsanalys

Regeringen har under våren presenterat en nationell utvecklingsplan för vård och omsorg om äldre. Planen innehåller förbättring av demensvården, investeringsstöd till särskilda boendeformer och till förebyggande insatser.

För närvarande pågår en översyn av kommunernas taxor/avgifter (maxtaxan) för mat inom särskilda boenden och i ordinärt boende. Förändringar kommer att leda till att ett nytt begrepp införs – matservice. Detta kommer att medföra ökade kostnader för kommunerna från och med 2008.

EU-beslut om arbetstidens förläggning kommer att leda till ökade kostnader 2007.

Översyn av utjämningsystemet för LSS-kostnader pågår.

Nationellt har socialbidragen minskat de senaste åren. Helt avgörande är givetvis utvecklingen på arbetsmarknaden. Andra faktorer som påverkar försörjningsstödet (socialbidraget), förutom sysselsättningen, är olika förändringar i det sociala välfärdssystemet.

För 2005 och 2006/2007 har staten riktat ett antal miljoner kronor i första hand till psykiatrisatser (Milton) och kompetensutveckling (Kompetenstegen) för personal inom vård och omsorg.

## Verksamhetsförändringar

Omsorgsnämndens ram ökas med 1,3 mkr varav 0,6 mkr avser behovsökningar inom handikappomsorgen och 0,7 mkr avser ökade behov inom äldreomsorgen. För äldreomsorgen införs en särskild behovsbudgeteringsmodell från och med budget 2007.

## ÄLDREOMSORG

<b>Resultaträkning belopp i tkr</b>	<b>Budget 2006</b>	<b>Bokslut 2005</b>	<b>Bokslut 2004</b>	<b>Bokslut 2003</b>
Intäkter	17 560	19 965	17 708	16 779
Kostnader	-151 017	-148 189	-146 757	-142 221
<b>Resultat</b>	<b>-133 457</b>	<b>-128 224</b>	<b>-129 049</b>	<b>-125 442</b>
Budget	133 457	130 101	128 841	126 419
<b>Förändring eget kapital</b>	<b>0</b>	<b>1 877</b>	<b>-208</b>	<b>977</b>

### Verksamhetsbeskrivning

Äldreomsorgen är förvaltningens största avdelning med en nettobudget på drygt 133 mkr (cirka 71 procent) av förvaltningens totala nettobudget. Inom äldreomsorgen arbetar cirka 370 tillsvidareanställda personer, vilket motsvarar 230 årsarbetare. Det finns sex äldreboenden i kommunen med sammanlagt cirka 191 platser av vilka 25 är korttidsplatser. Äldreomsorgen bedriver dagverksamhet för dementa i Kville och i Tanumshede. Dagverksamhet för fysiskt sjuka finns på respektive äldreboende. Hemtjänst ges till drygt 200 personer och cirka 80 personer får matdistribution varje dag. Cirka 250 kommuninvånare har trygghetslarm.

Äldreomsorgen i Tanum är organiserad i två verksamheter; en förebyggande (hembo) där bland annat hemtjänst, hemsjukvård, korttidsvård och rehabilitering organiseras och en för alla särskilda boenden (säbo). Särskilda biståndshandläggare finns också i organisationen.

2005 antog kommunfullmäktige en plan för äldreomsorgen som sträcker sig tio år framåt. Den skall revideras kontinuerligt.

Antalet särskilda boendeplatser har anpassats till det aktuella behovet. Från 2003 till och med juni 2006 har kommunen i princip inte haft något betalningsansvar för utskrivningsklara patienter inom länssjukvården och alla som har sökt särskilt boende och fått detta beviljat har kunnat flytta in inom rimlig tid. Vid en ytterligare minskning av platserna riskerar kommunen att få betalningsansvar för platser på sjukhus och att inte kunna verkställa beslut om plats. Länsstyrelsen kan utdöma sanktionsavgifter till kommuner som inte sköter detta korrekt. För närvarande är platserna fullbelagda och sannolikt behöver ytterligare platser tas i anspråk under kommande år.

### Målsättning

Målsättningen är att äldre ska kunna känna sig trygga och bo kvar hemma så länge som möjligt. Satsningar ska göras på förebyggande verksamhet. Äldreomsorgen ska fortsätta att arbeta med en utvecklad hemtjänst.

### Kvalitetsgarantier

Omsorgsnämnden i Tanums kommun verkar för att personer boende i särskilt boende skall få fortsatt självbestämmande, eget ansvar samt få ett gott bemötande från all personal.

- Vi garanterar Dig ett välkomstsamtal inom tre dygn där muntlig och skriftlig information om ditt boende lämnas.
- Vi garanterar att inom 1 vecka utse en av personalen som din kontaktperson.
- Vi garanterar att en arbetsplan upprättas inom två veckor där det framgår vilka intressen Du har och vilken hjälp Du behöver.
- Vi garanterar att kontaktpersonen har ett möte med dig och/eller dina närstående minst en gång per år, då den vård och omsorg Du får följs upp.
- Vi garanterar att Du som vill skall få komma ut i friska luften minst en gång per vecka.
- Vi garanterar att varje arbetsplats har en egen skriftlig policy för vad gott bemötande innebär.

### Strukturkostnadsindex

Strukturkostnadsindex – äldreomsorg							
	2005	2004	2003	2002	2001	2000	1999
Tanum	110,8	113,4	113,0	106,5	113,4	112,4	104,0

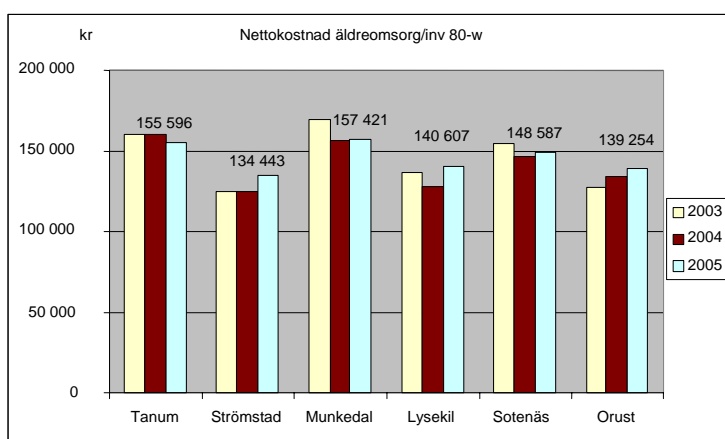
Tanums kostnader för äldreomsorgen ligger över genomsnittskostnaderna även när man tar hänsyn till kommunens struktur. Det kan bero på att:

- Kommunen har flera äldreboenden "utspridda" i den geografiskt stora kommunen.
- Antalet platser i särskilda boenden. Kan man inte möta de ökade behoven med förebyggande insatser som hemtjänst, rehabilitering, larm och andra serviceinsatser kommer behovet av särskilda boenden att successivt öka, framför allt för åldersgruppen 80 år och äldre.
- Rätta biståndsbedömningar och kompetent personal. Här kan man genom utbildning

och uppföljning förändra den direkta tiden hos vårdtagare så att arbetet upplevs som meningsfullt och effektivt.

- Kommunen har relativt nya boenden. Detta kan påverka totalkostnaderna.
- Tanum har under sommarmånaderna ett tjugotal personer från andra kommuner som får biståndsinsatser i form av hemtjänst. Dessa räknas inte med i SCB:s statistik eftersom mätningarna görs i oktober. Totalt sett kostar detta kommunen mellan 500 tkr och en miljon årligen. Dessa kostnader har emellertid halverats under 2005/2006.
- Äldreomsorgens chefer har haft små möjligheter att styra och leda sin verksamhet. Den nya organisationen ger förutsättningar för arbetsledarna att leda och följa upp arbetet, vilket på sikt ger en bättre kvalitet och ekonomi.

### ***Benchmarking Norra Bohuslän***



Nettokostnaden för äldreomsorgen i Tanum ligger i det övre skiktet bland kommunerna i norra Bohuslän. För 2005 är Tanum den enda kommunen som sänkt sina kostnader per invånare 80 år och äldre. Orsaker till detta är bland annat neddragning av platser inom särskilda boenden och därmed minskning av personalkostnaderna. Samtidigt har hemtjänsten ökat med cirka 40 ärenden med marginella personalförstärkningar. Antalet sommarboende med hemtjänst minskade radikalt jämfört med tidigare år. Antalet personer 80 år och äldre har ökat med 40 personer mellan 2004 och 2005 vilket också bidrar till sänkta kostnader per person.



## HANDIKAPPOMSORG

Resultaträkning belopp i tkr	Budget 2006	Bokslut 2005	Bokslut 2004	Bokslut 2003
Intäkter	13 482	14 573	12 821	13 300
Kostnader	-39 078	-37 704	-42 909	-41 672
<b>Resultat</b>	<b>-25 596</b>	<b>-23 131</b>	<b>-30 087</b>	<b>-28 372</b>
Budget	25 596	24 395	30 106	30 141
<b>Förändring eget kapital</b>	<b>0</b>	<b>1 264</b>	<b>19</b>	<b>1 769</b>

### Verksamhetsbeskrivning

Handikappomsorgen ska erbjuda service, stöd och hjälp till de enskilda och familjer, som enligt LSS (lagen om stöd och service) och socialtjänstlagen är berättigade till det.

Handikappomsorgen har år 2006 en nettobudget på drygt 25 mkr. Verksamheten omfattar cirka 100 personal och 70-80 omsorgstagare. Handikappomsorgen ger stöd och hjälp till människor med funktionshinder. Verksamheten innefattar gruppboende, korttidsboende, personliga assistenter, daglig verksamhet för personer med begåvningshandikapp samt boendestöd och daglig sysselsättning för personer med psykiska funktionshinder. All verksamhet är lagreglerad enligt LSS och SoL. LSS är en tvingande lag och dess verksamheter ska prioriteras.

Verksamheten har inte redovisat underskott sedan 2003. Trenden i hela Sverige är att behoven inte är tillgodosedda och att kraven på ökade/ fler insatser kommer. En viss utökning sker 2006 på dagverksamheten som då behöver resurstillskott. Omstrukturering inom boendena pågår på grund av ökat behov av boendeplatser. Fortsatta satsningar på kvalitetsarbete och kompetenshöjning av personalen sker kontinuerligt.

För närvarande finns det inga ansökningar om insatser som inte beviljats eller verkställt.

Insatser	2006	2005	2004
<b>(beslut)</b>			
Personlig assistans	12	14	14
Korttidsboende stödfamiljer	16	18	18
Personer i gruppboende i Tanum	17	15	14
Arbetsstagare daglig verksamhet	23	16	18
Boendestöd (psykiatri)	17	20	20
Daglig sysselsättning (psykiatri)	15-20	15-20	15-20

### Målsättning

Målsättningen är att den enskilde ska kunna leva ett tryggt, samhällsengagerat och självständigt liv.

Handikappomsorgen ska sträva efter utlokaliserade dagliga verksamheter som är så nära verkliga arbeten som möjligt.

### Kvalitetsgarantier

#### Personlig assistans

- Så snart som möjligt dock senast 1 månad efter att beslut om assistans tagits skall assistenter anställas och en plan för introduktion påbörjas.
- Den assistansberättigade skall ha stort inflytande över vem som anställs genom att assistenterna alltid har en provanställning på fyra månader innan de tillsvidareanställs.
- Den assistansberättigade skall ges goda möjligheter att ha inflytande över hur insatsen utformas genom att vara delaktig i att upprätta en arbetsplan tillsammans med ansvarig handläggare.
- Ansvarig utförare av insatsen skall se till att assistenterna som anställs får de förutsättningar som krävs för att utföra en assistans av god kvalitet och kontinuitet genom regelbundna arbetsplatsträffar och arbetsledning samt erbjuda nödvändig utbildning och handledning.

#### Daglig verksamhet

- Insatsen skall verkställas inom tre månader efter beslut.
- Så snart som möjligt efter beslut dock senast en månad innan insatsen skall verkställas skall en introduktionsplan upprättas.
- Denna plan skall innehålla: Tid för informationsmöte om den dagliga verksamheten med berörda parter, skriftlig information om vad dagcenter har att erbjuda samt mål för verksamheten skall lämnas skriftligt,
- Tid avsätts för personalen att ta del av den enskildes individuella behov, möten, besök och liknande.
- Tid avsätts för möte med rehabiliterings- och sjukvårdspersonal om vilka insatser som skall utföras. Om anpassning av arbetsplatsen behöver göras skall en separat tidplan med klar ansvarsfördelning upprättas.

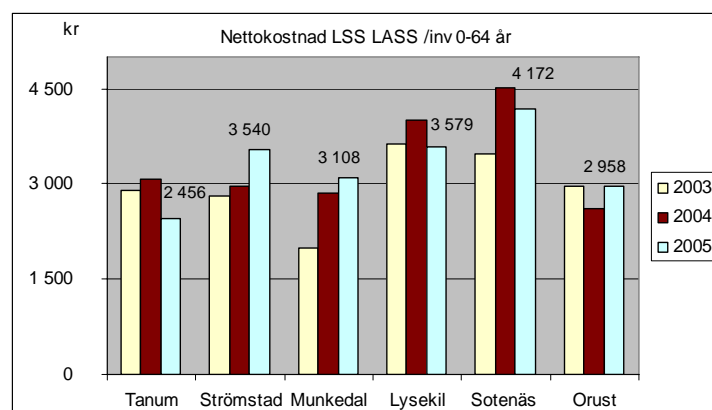


- Tid bokas för besök av arbetstagaren på dagcentret och vid behov görs en plan för inskolning.
- En arbetsplan, en personbeskrivning samt ett måldokument utarbetas tillsammans med ansvarig handläggare, personal, den enskilde och dennes föräldrar inom en månad efter verkställighet.
- Kvaliteten i insatsen utvärderas genom uppföljning av avvikelser från arbetsplanen en gång per månad.
- Ny arbetsplan och nytt måldokument upprättas vid behov dock minst en gång om året.

### Korttidsvistelse

- Beviljad korttidsvistelse ska erbjudas inom en vecka efter beslut.
- Information om vad korttidsvistelsen har att erbjuda samt mål för verksamheten, delges i samband med beslutet.
- En arbetsplan, innehållande individuella aktiviteter och omvårdnad, en personbeskrivning samt ett måldokument utarbetas tillsammans med ansvarig handläggare, personal, den enskilde och dennes föräldrar inom en månad efter beslut.
- Kvaliteten i insatsen utvärderas kontinuerligt genom uppföljning av avvikelser från arbetsplanen en gång per månad.
- Ny arbetsplan och nytt måldokument upprättas vid behov, dock minst en gång om året

### Benchmarking Norra Bohuslän



Tanums nettokostnad per invånare 0-64 år är lägst i norra Bohuslän för 2005. Förklaringar till detta är bland annat att kommunen klarat av de åtaganden som funnits beträffande boende och sysselsättning genom flexibla lösningar. Ett fåtal ärenden kan snabbt ändra utfallet. Under 2006 kommer kostnaderna att öka på grund av inflyttning och fler beviljade ansökningar.

## INDIVID- OCH FAMILJEOMSORG

Resultaträkning belopp i tkr	Budget 2006	Bokslut 2005	Bokslut 2004	Bokslut 2003
Intäkter	710	1 337	628	688
Kostnader	-21 264	-20 318	-18 809	-20 686
<b>Resultat</b>	<b>-20 554</b>	<b>-18 981</b>	<b>-18 181</b>	<b>-19 998</b>
Budget	20 554	19 109	18 884	19 628
<b>Förändring eget kapital</b>	<b>0</b>	<b>128</b>	<b>1 703</b>	<b>-370</b>

### Verksamhetsbeskrivning

Individ- och familjeomsorgen redovisade ett positivt ekonomiskt resultat för 2005. Försörjningsstödet har fortsatt att hålla sig på en låg nivå. En förändring av arbetsmarknaden kan snabbt öka försörjningsstödsutbetalningarna igen.

Under 2004/2005 har sjukfrånvaron periodvis varit hög på individ- och familjeomsorgen. Ambitionen och möjligheterna att förebygga sjukfrånvaro kräver full personalbemanning.

För närvarande pågår bland annat arbete med att förbättra användandet av verksamhetssystemet samt fortsatt planering med att förstärka hemmaplansarbetet för barn och ungdomar.

### Försörjningsstöd

2006 års budget för försörjningsstöd utgör 4 296 tkr. De senaste åren har kostnaderna för försörjningsstöd sjunkit, men utvecklingen är nu relativt stabil. Den prognostiserade kostnaden för årets försörjningsstöd är cirka 4300 tkr. Den största delen av försörjningsstödet regleras genom statliga bestämmelser.

### Placeringar av barn och vuxna

Under det gångna året har antalet placeringar av både barn och vuxna ökat. Få placeringar har tidigare varit en bidragande orsak till att individ- och familjeomsorgen 2004/2005 redovisade överskott mot budget. Sannolikheten att detta ska kunna bestå måste bedömas som låg. Under sommaren 2005 gjordes flera placeringar av tonåringar och vuxna och dessa har fortsatt under 2006.

### Förebyggande insatser barn och ungdomar

Under det gångna året har samverkan kring barn och ungdomar ökat. Syftet är att kunna erbjuda fler individer insatser på hemmaplan. Resultatet av vissa allmänna insatser är svåra att mäta. Det kan antas att de har en positiv inverkan och att om de inte genomfördes skulle vissa kostnader inom individ- och familjeomsorgen öka. I ett inledningsskede har man kostnader både för ”traditionella” insatser och

för nya satsningar. En ungdomsplacering kostar ofta drygt en miljon kronor per år. Alternativet kan ibland vara att anställa egen personal.

### Finansiell samordning – FINSAM

Sedan 2004 är det möjligt för försäkringskassan, länsarbetsnämnden, regionen och en eller flera kommuner att bedriva finansiell samordning – en förstärkning och samordning inom rehabiliteringsområdet. Syftet är att minska rundgången i systemet och att öka möjligheterna till självförsörjning. Initialt måste parterna satsa pengar. På sikt ger detta förhoppningsvis vinster för både de inblandade parterna och den enskilde. Samordningsförbundet startade den 1 april i år och under hösten kommer verksamheten att ta form.

### Målsättning

Kommunens individ- och familjeomsorg stöder familjer och enskilda med målet att stärka förmågan att leva ett självständigt liv och att behovet av socialstöd minskar. Särskilt engagemang, bland annat med förebyggande insatser, skall ägnas åt att agera i och följa ärenden som rör barn och ungdom.

Individ- och familjeomsorgen ska sträva efter hemmaplanslösningar som alternativ till institutionsplaceringar.

### Kvalitetsgarantier

#### Nybesök

Ekonomiskt bistånd: Inom två veckor från att man först kontaktade individ- och familjeomsorgen skall sökanden få tid för ett nybesök.

Övrigt bistånd: Inom tre veckor från att man först kontaktade individ- och familjeomsorgen skall sökanden få tid för ett besök.

#### Försörjningsstöd

Under förutsättning att allt underlag kommit in, skall sökanden inom en vecka från nybesöket få beslut i sitt ärende.

#### Tillgänglighet

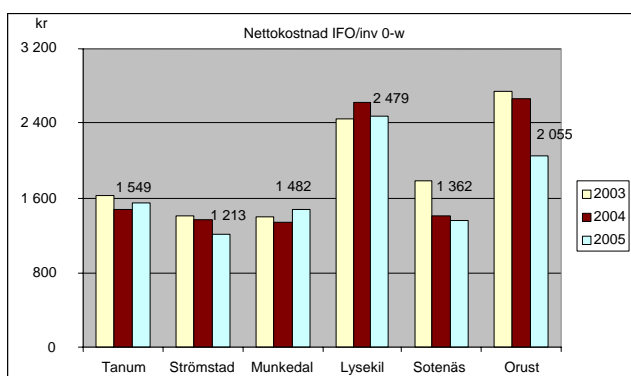
Alla som söker bistånd eller i övrigt önskar kontakt med individ- och familjeomsorgen skall samma dag få tala med en handläggare.

## Strukturkostnadsindex

Strukturkostnadsindex - individ- och familjeomsorg						
	2005	2004	2003	2002	2001	2000
Tanum	105,0	99,9	105,0	98,0	115,0	95,6

Individ- och familjeomsorgens kostnader varierar från år till år. Ärendemängden är förhållandevis liten så små förändringar ger stora procentuella utslag. Under 2005 ökade framför allt institutionskostnaderna.

## Benchmarking Norra Bohuslän



Nettokostnaderna för Tanum ligger i mellanskiktet. Fortsatt låga kostnader för socialbidrag kompenserar ökade kostnader för institutionsplaceringar 2005. 2006 kommer kostnaderna att öka på grund av fler omhändertaganden/placeringar.

## KOSTENHETEN

Resultaträkning belopp i tkr	Budget 2006	Bokslut 2005	Bokslut 2004	Bokslut 2003
Intäkter	16 466	15 624	18 497	18 635
Kostnader	-16 442	-16 142	-18 730	-19 242
<b>Resultat</b>	<b>24</b>	<b>-518</b>	<b>-233</b>	<b>-607</b>
Kommunbidrag	-24	27	274	84
<b>Förändring eget kapital</b>	<b>0</b>	<b>-491</b>	<b>41</b>	<b>-523</b>

## Verksamhetsbeskrivning

Förvaltningens kök omsätter drygt 16 mkr. Cirka 60 procent av omsättningen avser äldreomsorgskök och 40 procent avser skola. Äldreomsorgen har tre tillagningskök och två mottagningskök. Skolan har två tillagningskök och fem mottagningskök. Inom förvaltningens kostverksamhet arbetar ungefär 45 personer med total tjänstgöringsgrad motsvarande 29 årsarbetare.

För närvarande distribueras mat till personer i ordinärt boende av Samhall. Avtalet är förlängt till och med 2006.

Omsorgsnämnden har gett förvaltningen i uppdrag att utreda kostverksamhetens organisation. Arbetet har pågått under 2005-2006 och nu finns förslag på förbättringar/förändringar. Det minskade antalet barn i skolan berör givetvis tillagningen av mat på sikt.

## Råvarukostnader

Kommunen har ställt krav på att råvarorna skall vara närodlat och helst KRAV-odlat och detta innebär i viss mån ökade råvarukostnader. Matsedlar utarbetas av kostchef i samråd med samordnarna istället för av respektive tillagningskök.

## Målsättning

Omsorgsnämnden har antagit en plan för kost inom äldreomsorgen. Under 2006/2007 kommer frågor som rör matservice att finnas på agendan.

## KOMMUNREVISIONEN

<b>Resultaträkning belopp i tkr</b>	<b>Budget 2007</b>	<b>Budget 2006</b>	<b>Bokslut 2005</b>	<b>Bokslut 2004</b>	<b>Bokslut 2003</b>
Intäkter			-	-	-
Kostnader		-493	-425	-475	-422
Kapitalkostnad		-	-	-	-
<b>Verksamhetsresultat</b>		<b>-493</b>	<b>-425</b>	<b>-475</b>	<b>-422</b>
Finansiella poster		-	-	-	-
<b>Resultat</b>		<b>-493</b>	<b>-425</b>	<b>-475</b>	<b>-422</b>
Kommunbidrag	533	493	483	474	467
<b>Förändring eget kapital</b>		<b>0</b>	<b>58</b>	<b>-1</b>	<b>45</b>
Justering			-	-	-
<b>Balanserat resultat</b>			<b>400</b>	<b>342</b>	<b>343</b>
Bruttoinvesteringar					
Personalkostnader			67	92	86

### *Målsättning*

Revisorerna ska årligen granska om all verksamhet bedrivs på ett ändamålsenligt sätt, om den ekonomiska hushållningen är god, styrningen effektiv, redovisningen tillförlitlig, förmögenhetsförvaltningen säker och om den interna kontrollen i övrigt är tillräcklig.

Revisorerna ska också bedöma och uttala sig om resultatet, som det redovisas i delårsrapporten och årsredovisningens förvaltningsberättelse, är förenligt med av kommunfullmäktige fastställda finansiella och verksamhetsmässiga mål som är av betydelse för god ekonomisk hushållning.

### *Verksamhetsförändringar*

Riksdagen har beslutat om ändringar i den kommunala revisionen som gäller fullt ut från den 1 januari 2007. Ändringarna innebär att valbarhetsreglerna har skärpts och att från och med revisionsåret 2007 gäller att minsta antalet revisorer ökar från tre till fem. För bland annat beredning av revisionens budgetanslag ska det tillsättas en särskild oberoende beredning.

Med anledning av förändringarna i kommunallagen har kommunens revisorer arbetat fram ett förslag till nytt revisionsreglemente. Förslaget behandlas av fullmäktige i november 2006.

För 2007 finansieras ökade kostnader genom att kommunrevisionen utnyttjar 100 tkr av sitt balanserade överskott.

<b>INVESTERINGSBUDGET 2007-2009</b>	<i>Tidigare anslag/ anmärkning</i>	2007	2008	2009	NÄMND
<b>Inventarier</b>					
Inventarier återanskaffning		1 700	1 400	1 400	
Telefonväxel	200	100			KS
Klippverktyg räddningstjänsten		350	350		KS
Inköp av GPS		150			MBN
<b>Summa inventarier</b>		<b>2 300</b>	<b>1 750</b>	<b>1 400</b>	

<b>Underhållsinvesteringar</b>					
Fastigheter *)		3 500	3 500	3 000	TN
Reinvestering vägbeläggningar		1 000	1 000	1 000	TN
Gator & Parker	Löpande	1 000	1 000	1 000	TN
Förstärkningsarbeten, Hamnplan Grebbestad	200	1 000			TN
<b>Summa underhållsinvesteringar</b>		<b>6 500</b>	<b>5 500</b>	<b>5 000</b>	
*) inkl komplettering av komfortkyla i kommunala lokaler, brandlarm skolor					

<b>Kostnadsbesparingar</b>					
Värmeanläggning Fjällbacka		6 000			TN
Utbyte av belysningsarmaturer		500	500	500	TN
<b>Summa kostnadsbesparingar</b>		<b>6 500</b>	<b>500</b>	<b>500</b>	

<b>Slutfinansiering</b>					
Aktiekapital Tanums hamn- och turism AB		5 000			KS
Kombibil räddningstjänsten	400	2 000			KS
Renovering idrottshall Tanumshede	700	1 500			TN
<b>Summa slutfinansiering</b>		<b>8 500</b>	<b>0</b>	<b>0</b>	

<b>Skola</b>					
Lekplatser Bun och Tn	1 500	350	700	500	BUN/TN
Lokalanpassningar		850	600	600	TN
Ny förskola i Grebbestad	500	7 000			TN
Bibliotekslokal i Backa skola	100		1 600		TN
Installation ventilation låg- och mellanstadiet Tanumskolan		1 000			TN
<b>Summa skola</b>		<b>9 200</b>	<b>2 900</b>	<b>1 100</b>	

<b>INVESTERINGSBUDGET 2007-2009</b>	<i>Tidigare anslag/ anmärkning</i>	<b>2007</b>	<b>2008</b>	<b>2009</b>	<b>NÄMND</b>
<b>Omsorg</b>					
Ombyggnad Fjällbacka service	1 500	1 500	3 250		TN
Trygghetslarm Tärnegården		420			ON
<b>Summa Omsorg</b>		<b>1 920</b>	<b>3 250</b>	<b>0</b>	

<b>Övrigt</b>					
<b>Räddningstjänst</b>					
Utbyte räddningsbåt			150		KS
Räddningsbil räddningstjänsten				2 500	KS
Övningsfält Västerby		50	50	50	KS
<b>Summa räddningstjänst</b>		<b>50</b>	<b>200</b>	<b>2 550</b>	
<b>Fritidsanläggningar</b>					
Ny serviceanläggning Edsviks camping			5 000		TN
Badplatser	300	300	300	300	TN
<b>Summa fritidsanläggningar</b>		<b>300</b>	<b>5 300</b>	<b>300</b>	
<b>Parkering</b>					
Utbyggnad av långtidsparkering vid Krossekärsvägen/Lunden, Grebbestad			600	600	TN
Utbyggnad av långtidsparkering Rörvik G-stad	200		200		TN
Infartsparkering Shell, Grebbestad			500	500	TN
<b>Summa parkering</b>		<b>0</b>	<b>1 300</b>	<b>1 100</b>	
<b>Trafiksäkerhet</b>					
Bussangöring H-sund och F-backa		500	500	500	TN
Gång- och cykelvägar	Löpande	1 000	1 000	1 000	TN
<b>Summa trafiksäkerhet</b>		<b>1 500</b>	<b>1 500</b>	<b>1 500</b>	
<b>Gator &amp; parker</b>					
Asfaltering av Norra Hamngatan, Fjällbacka (projekt med vägverket)	300	200			TN
Övriga åtgärder gator & parker		800	1 000	1 000	TN
<b>Summa gator &amp; parker</b>		<b>1 000</b>	<b>1 000</b>	<b>1 000</b>	
<b>Summa övrigt</b>		<b>2 850</b>	<b>9 300</b>	<b>6 450</b>	

<b>INVESTERINGSBUDGET 2007-2009</b>	<i>Tidigare anslag/ anmärkning</i>	<b>2007</b>	<b>2008</b>	<b>2009</b>	<b>NÄMND</b>
<b>Bostäder &amp; exploatering</b>					
<b>Markexploatering</b>					
Skogsvägen, Havstensund	1000	900			TN
Anneberg, Grebbestad	250		3 100	2 850	TN
Tanums näringspark	700	600			TN
Verksamhetsområde Fjällbacka	100	1 000	3 000		TN
Fåraby 1:5, Sönnerberget			500	3 500	TN
Industriområde Östra infarten Hamburgsund	100		500		TN
Vetteberget etapp 3	250		1 000		TN
Långekärr, Gerlesborg			1 000		TN
Havstensund	200		1 200		TN
<b>Summa markexploatering</b>		<b>2 500</b>	<b>10 300</b>	<b>6 350</b>	
<b>Övrig bostäder &amp; exploatering</b>					
Markköp	Löpande	800	800	800	KS
Postvägen, Tanumshede		200			KS
Planarbeten	Löpande	1 000	1 000	1 000	KS
Övrig exploatering	Löpande	1 000	1 000	1 000	TN
Ny väg Ulmekärr/Gissleröd, Västra vägen		500	500		TN
Centrum Hamburgsund 10:1 m fl	600		1 000		TN
Torget-Gästis, Grebbestad			1 000	1 000	TN
Revidering gamla detaljplaner			900		MBN
<b>Summa övrigt bostäder &amp; exploatering</b>		<b>3 500</b>	<b>6 200</b>	<b>3 800</b>	
<b>Summa bostäder &amp; exploatering</b>		<b>6 000</b>	<b>16 500</b>	<b>10 150</b>	

<b>Taxa VA</b>					
Vatten och avlopp (omläggning va-ledningar, digitalisering ledningsnät, reinvestering verk, upprustning reservvattentäcker och pumpstationer, inventering kommunala va-områden, samt Kville Sandliden)	Löpande	6 750	6 700	10 500	TN
Avloppssanering Heestrand - Slottet, pumpstationer och sjöledning till Hamburgsunds ARV.	18 600	3 000	4 000		TN
Rabbalshede avlopp		1 500			TN
Gerlesborgs ARV, ombyggnad		200	1 000		TN
Förstärkning av dricksvattennätet från Bolsjön	700	3 450	1 300	4 500	TN
Ledningssanering Föreningsgatan, Fjällbacka		100	2 000		TN
<b>Summa Taxa VA</b>		<b>15 000</b>	<b>15 000</b>	<b>15 000</b>	

<b>Totalt</b>		<b>58 770</b>	<b>54 700</b>	<b>39 600</b>	
---------------	--	---------------	---------------	---------------	--

# BESKRIVNING AV INVESTERINGSPROJEKT

## ***Inventarier återanskaffning***

Anslag för återanskaffning av inventarier. Enligt kommunens ekonomiska styrprinciper äger nämnderna rätt att ta investeringsbeslut på upp till 500 tkr per objekt förutsatt att kapitalkostnaden finansieras inom ram.

Anslag 2007 1 700 tkr

## ***Telefonväxel***

Uppgradering och utbyggnad av kommunens telefonväxel och utrustning för samtalsmätning.

Anslag 2007 100 tkr  
Tidigare anslag 200 tkr  
Totalt anslag 300 tkr

## ***Klippverktyg räddningstjänsten***

Inköp av klippverktyg för att klara räddningsuppdrag vid exempelvis trafikolyckor. Anslaget avser inköp till både Tanumshede och Hamburgsunds räddningsstationer.

Anslag 2007 350 tkr  
Totalt anslag 700 tkr

## ***Inköp av GPS***

Anslag 2007 150 tkr

## ***Fastigheter***

Medel för förbättringsåtgärder av kommunens fastigheter. Anslaget inkluderar komplettering av komfortkyla i kommunala lokaler samt brandlarm skolor

Anslag 2007 3 500 tkr

## ***Reinvesteringar vägbeläggningar***

Anslag för förbättringsåtgärder av det kommunala vägnätet.

Anslag 2007 1 000 tkr

## ***Gator & Parker***

Anslag för upprustning av gator och överlämnande till vägföreningar, trafiksäkerhetsprojekt samt ev införande av parkeringsautomater

Anslag 2007 1 000 tkr

## ***Förstärkningsarbeten Hamnplan, Grebbestad***

Åtgärder efter geoteknisk utredning Hamnplan, G-stad

Anslag 2007 1 000 tkr  
Totalt anslag 1 200 tkr

## ***Värmeanläggning Fjällbacka***

Anslag för investering avseende uppvärmning av skola, gymnastiksal och servicehus i Fjällbacka,

Anslag 2007 6 000 tkr

## ***Utbyte av belysningsarmaturer***

Byte av armaturer från kvicksilver- till natriumarmaturer, vilket medför lägre energiförbrukning.

Anslag 2007 500 tkr

## ***Aktiekapital Tanums hamn- och turism***

Kommunfullmäktige har beslutat att bilda det av kommunen helägda Tanums hamn- och turistaktiebolaget. Beslutet innebär också att bolaget ska tillföras ett aktiekapital på 5,0 mkr.

## ***Kombibil Räddningstjänsten***

Slutfinansiering av inköp av kombibil till räddningstjänsten.

Anslag 2007 2 000 tkr  
Totalt anslag 2 400 tkr



### ***Renovering idrottshall Tanumshede***

Byte av ventilation samt renovering av återstående fasad.

Anslag 2007 1 500 tkr  
Totalt anslag 2 200 tkr

### ***Lekplatser***

Anslag för upprustning av kommunala lekplatser

Anslag 2007 350 tkr

### ***Lokalanpassningar***

Lokalanpassningar av skollokaler för Tanumskolan, arbetsmarknadsenheten, Siljeskogen och källarlokalen i Kulturhuset Futura

Anslag 2007 850 tkr

### ***Ny förskola Grebbestad***

Anslag för uppförande av ny förskola i Grebbestad med två avdelningar.

Anslag 2007 7 000 tkr  
Totalt anslag 7 500 tkr

### ***Installation av ventilation låg- och mellanstadiet Tanumskolan***

Installation av mekanisk ventilation. Det finns idag myndighetskrav på sådan anläggning

Anslag 2007 1 000 tkr

### ***Ombyggnad Fjällbacka service***

Anslag för ombyggnad av tre våningsplan på Fjällbacka service. Ombyggnationen innebär att servicehuset utökas med tre lägenheter samt gemensamhetsutrymmen på varje våningsplan.

Byggstart för projektet är hösten 2007 och färdigställs sedan under 2008

Anslag 2007 1 500 tkr  
Tidigare anslag 1 500  
Totalt anslag 6 250 tkr

### ***Trygghetslarm Tärnegården***

Anslag för utbyte av befintligt trygghetslarm på Tärnegården.

Anslag 2007 420 tkr

### ***Övningsfält Västerby***

Anslaget avser komplettering av utrustning vid räddningstjänstens övningsfält i Västerby.

Anslag 2007 50 tkr

### ***Badplatser***

Anslag för upprustning av kommunala badplatser.

Anslag 2007 300 tkr

### ***Bussangöring H-sund och Fjällbacka***

Anslag 2007 500 tkr  
Totalt anslag 1 500 tkr

### ***Gång- och cykelvägar***

Anslag för fortsatt utbyggnad av kommunens gång- och cykelbanor.

Anslag 2007 1 000 tkr

### ***Asfaltering av Norra Hamngatan, Fjällbacka***

Projektet sker i samverkan med vägverket. Anslaget avser kommunens andel av beläggning.

Anslag 2007 200 tkr  
Tidigare anslag 300 tkr  
Totalt anslag 500 tkr

### ***Övriga åtgärder gator & parker***

Övergripande anslag inom området gator & parker, avser:

Iordningställande av torg, fd Kyrkskolan, Fjällbacka  
Breddning av Strandvägen, väg 907, Hamburgsund  
Ny infart till Sälviks camping, Fjällbacka  
Åtgärder förstärkningsarbeten Järnboden, Fjällbacka

Anslag 2007 800 tkr  
Totalt anslag 2 800 tkr

### ***Skogsvägen Havstensund***

Genomförande av detaljplan för Skogsvägen Havstensund.

Anslag 2007 900 tkr  
Tidigare anslag 1 000 tkr  
Totalt anslag 1 900 tkr

### ***Tanums näringspark***

Projektering och genomförande efter ändrad detaljplan

Anslag 2007 600 tkr  
Tidigare anslag 700 tkr  
Totalt anslag 1 300 tkr

### ***Verksamhetsområde Fjällbacka***

Genomförande av detaljplan, söder om Skistadvägen i Fjällbacka. Avser endast mark som kommunen äger idag.

Anslag 2007 1 000 tkr  
Tidigare anslag 100 tkr  
Totalt anslag 4 100 tkr

### ***Markköp***

Anslag som kommunstyrelsen disponerar för mindre markköp samt lantmåteriförrättningar och andra kostnader i samband med mark- och fastighetsköp.

Anslag 2007 800 tkr

### ***Postvägen Tanumshede***

Renovering av hus på Postvägen Tanumshede inför uthyrning.

Anslag 2007 200 tkr

### ***Planarbeten***

Anslag för detaljplaneläggning av exploateringsområden.

Anslag 2007 1 000 tkr

### ***Övrig exploatering***

Anslag för genomförande av äldre detaljplaner.

Anslag 2007 1 000 tkr

### ***Ny väg Ulmekärr/Gissleröd, Västra vägen***

Utbyggnad av väg inklusive rondell, Grönemadsvägen - Västra vägen Grebbestad.

Anslag 2007 500 tkr  
Totalt anslag 1 000 tkr

### ***Vatten och avlopp***

Övergripande anslag inom området vatten & avlopp. Anslaget inkluderar även utbyggnad till högre kapacitet på avloppsreningsverket vid Kville – Sandliden.

Anslag 2007 6 750 tkr

### ***Avloppssanering Heestrand-Slottet, pumpstationer och sjöledning till Hamburgsunds avloppsreningsverk.***

Etappen avser framdragning av förbindelsepunkter till fastigheter inom verksamhetsområden, saneringar av dagvatten och överföringsledningar till Hamburgsund.

Anslag 2007 3 000 tkr  
Tidigare anslag 18 600 tkr  
Totalt anslag 25 600 tkr

### ***Rabbalshede avlopp***

Avser ny pumpstation och ledning till reningsverket.

Anslag 2007 1 500 tkr

### ***Gerlesborgs avloppsreningsverk***

Utredning pågår om avloppsreningsverket ska byggas om eller om avloppsvattnet ska pumpas till Hunnebostrands avloppsreningsverk i Sotenäs kommun.

Anslag 2007 200 tkr  
Totalt anslag 1 200 tkr

### ***Förstärkning av dricksvattennätet från Bolsjön***

Anslag för att höja kapaciteten på dricksvattennätet från Bolsjön.

Anslag 2007 3 450 tkr  
Totalt anslag 9 950 tkr

### ***Ledningssanering Föreningsgatan Fjällbacka***

Anslag för att sanera ledningsnätet i Föreningsgatan, Fjällbacka

Anslag 2007 100 tkr  
Totalt anslag 2 000 tkr

## KOMMUNALA BOLAG

Tanums kommun är ägare och delägare i tre kommunala bolag, de helägda Tanums Bostäder AB och Tanums Hamn och Turismaktiebolag samt RAMBO AB där Tanums kommun äger cirka 20 procent av aktierna.

### TANUMS BOSTÄDER AB

Tanums Bostäder äger och förvaltar totalt 592 lägenheter i Tanumshede, Grebbestad, Fjällbacka och Östad. Bolaget har redovisat vinst i boksluten för 2002 till 2005. Bokslutsprognosen för 2006 pekar på ett överskott på cirka 1,5 mkr i 2006 års bokslut. Efter att under hela 1990-talet haft många outhyrda lägenheter har i princip alla lägenheter varit uthyrda de senaste åren. För närvarande finns endast ett fåtal lediga lägenheter.

Bolaget genomför för närvarande en omfattande ombyggnadsprogram för att åtgärda ett eftersatt underhåll. Följande bostadsområden har byggts om den senaste femårsperioden:

- Falkelidsvägen i Fjällbacka, 24 lägenheter, sju mkr, klart 2002
- Bocken i Grebbestad, 36 lägenheter, 13 mkr, klart 2003
- Hedeskogsvägen i Tanumshede, 66 lägenheter, 19 mkr, klart 2005
- Irisvägen i Östad, fem lägenheter, två mkr, klart 2005
- Björkelidsvägen i Fjällbacka, 36 lägenheter, 15 mkr klart 2006

Tanums Bostäder byggde inte några nya lägenheter under perioden 1990-2004. Under sommaren 2005 färdigställdes åtta nya lägenheter i Östad. I slutet av 2006 står 14 nya lägenheter inflyttningsklara vid före detta Kyrkskolan i Grebbestad. För att möta efterfrågan på lägenheter i framförallt Grebbestad och Fjällbacka pågår planering och detaljplanearbete för byggande av cirka 170 lägenheter i nedanstående områden. Målsättningen är att kunna ha färdiga detaljplaner som möjliggör byggandet av cirka 10-20 nya lägenheter per år.

- Thoréngården i Grebbestad, åtta lägenheter
- Härliden, Grebbestad, 20 lägenheter
- Bocken, Grebbestad 24 lägenheter
- Kyrkskolan, Fjällbacka, 14 lägenheter
- Håkebacken, Fjällbacka, 20 lägenheter
- ”Mormorshuset” Östad åtta lägenheter
- Grönemad, Grebbestad, 20 lägenheter
- Anneberg, Grebbestad 55 lägenheter

### TANUMS HAMN- OCH TURISMAKTIEBOLAG

Tanums kommun har beslutat att bilda ett särskilt aktiebolag för hamn- och turismfrågor. Bolaget bildades genom en ombildning av Tanums förvaltnings- och utvecklingsaktiebolag.

Tanums Hamn- och Turismaktiebolag som är ägt till 100 procent av Tanums kommun har till uppgift att driva hamn- och turistverksamhet i syfte att främja turist- och besöksnäringen i kommunen. Bolaget svarar för drift och skötsel av kommunens hamn- och turismanläggningar i enlighet med ett särskilt förvaltningsavtal mellan bolaget och Tanums kommun.

I kompletteringsbudget 2007 kommer beslut att fattas om eventuella investeringar i hamnanläggningar samt kommunal borgen till bolaget.

### RAMBO AB

RAMBO AB ägs av Lysekils, Sotenäs, Munkedals och Tanums kommuner. Tanums ägarandel är cirka 20 procent. Enligt bolagsordningen skall Rambo ha som verksamhet att omhänderta, transportera och/eller behandla avfall och driva annan därmed sammanhängande verksamhet.

Bolaget har en stark ekonomisk ställning. Resultatet i 2005 års bokslut uppgick till 2,2 mkr medan soliditeten uppgick till 72 procent. Före skatt och bokslutsdispositioner uppgick 2005 års resultat till 4,1 mkr. De senaste åren har bolaget redovisat en vinst före bokslutsdispositioner och skatt på mellan 2,7 och 4,1 mkr.

# BEGREPPSFÖRKLARING

- **Anläggningstillgångar**

Tillgångar som är avsedda för stadigvarande bruk eller innehav.

- **Avskrivningar**

Planmässig nedsättning av anläggningstillgångarnas värde som skall spegla värdeminskningen.

- **Avsättningar**

Förpliktelser som är säkra eller högst sannolika till sin förekomst men ovissa till belopp och infriandetidpunkt.

- **Balanskrav**

Lagstadgat krav om att kommunens intäkter skall överstiga kostnaderna.

- **Eget kapital**

Kommunens förmögenhet, det vill säga alla tidigare års ackumulerade överskott. Består dels av rörelsekapital dels av anläggningsskapital.

- **Finansieringsbudget**

Visar hur medel tillförs och används för finansiering av investeringar och planerad likviditetsförändring.

- **Kapitalkostnader**

Periodiserad investeringsutgift. Består dels av avskrivning dels av ränta på bundet kapital. Är en intern post.

- **Kommunbidrag**

Tilldelade budgetanslag i form av skatteintäkter och statsbidrag.

- **Likviditet**

Kassa- och bankmedel som utgör kommunens betalningsberedskap på kort sikt.

- **Omsättningstillgångar**

Tillgångar som på kort tid kan omsättas till likvida medel och som inte är avsedda för stadigvarande bruk.

- **Resursberäkning**

En beräkning som visar kommunens budgetförutsättningar utifrån skatteintäkter och statsbidrag, pris- och löneökningar samt kända volymförändringar.

- **Soliditet**

Eget kapitals andel av det totala kapitalet uttryckt i procent. Visar långsiktig betalningsförmåga.

- **Tomtexploateringsintäkt**

Vid försäljning av tomter skall intäkten redovisas som driftsintäkt. Intäkten särredovisas i resultatbudgeten då den skall finansiera framtida kostnader för exploateringen.

- **Utdebitering**

Anger hur stor del per intjänad hundralapp som betalas i kommunalskatt.

# BILAGA - EKONOMISKA STYRPRINCIPER FÖR TANUMS KOMMUN

## ***Budget & verksamhetsplan***

Budget och verksamhetsplan utarbetas vid samma tillfälle och skall innehålla ett budgetår och två planeringsår.

Nämndernas tilldelas ett kommunbidrag (budgetram) av kommunfullmäktige för verksamheten. Nämndens uppgift under året är att inom kommunbidragets ram bedriva verksamhet enligt beslutade målsättningar, strategier och verksamhetsbeskrivningar.

Ansvarig nämnd äger rätt att fritt omdisponera resurser inom tilldelad driftbudget. Anslagsbindningsnivån blir därmed respektive nämnds. Härvid ska hänsyn tas till de mål och uppdrag som angivits av kommunfullmäktige för området. Inom kommunbidraget väljer nämnden själv medel att nå fastställda mål.

Tilldelat anslag utgör den yttersta restriktionen för verksamheten. Om resurserna inte räcker till den planerade/pågående verksamheten måste nämnden vidta åtgärder så att verksamheten rymms inom anvisade medel.

Nämnden är skyldig att se till att inga beslut fattas som kräver ekonomiska resurser utan att finansieringen är klarlagd. Vid nämndbeslut som medför ekonomiska konsekvenser (t ex utbyggnader eller beslut om förändrad verksamhet) skall kostnaderna redovisas i beslutsunderlaget både för innevarande år och på längre sikt, t ex helårseffekt av driftkostnader.

Kommunstyrelsen har möjlighet att under löpande budgetår upprätta en kompletteringsbudget. Kompletteringsbudgeten fastställs av kommunfullmäktige.

Tilläggsanslag under löpande budgetår ges i princip endast då en nämnd eller styrelse får nya verksamhetsuppgifter.

## ***Budgetprocess***

### ***Fas 1***

Kommunledningen diskuterar övergripande prioriteringar och kommunövergripande målsättningar samt ekonomiska mål för kommunen.

Preliminär resursberäkning.

Nämnderna tar fram förslag till investeringsbudget för den kommande treårsperioden.

Diskussion mellan kommunledning och nämnder om behovsförändringar och andra faktorer som påverkar nämndernas ramar.

### ***Fas 2***

Beräkning av skatteintäkter och tillgängliga resurser utifrån Svenska kommunförbundets skatteprognoser. Diskussioner mellan kommunledning och nämnder om budgetförutsättningar.

Avstämning av budgetförutsättningar utifrån delårsbokslut per den 31 augusti.

Fördelning av definitiva budgetramar till nämnderna som ligger till grund för nämndernas budgetarbete.

### ***Fas 3***

Beslut i kommunstyrelsen och kommunfullmäktige om budgetdirektiv, ekonomiska mål, utdebitering, låneram, investeringsbudget, definitiva budgetramar etc.

### ***Fas 4***

Nämndernas budgetarbete. Nämnderna tar fram budget för sin verksamhet utifrån definitiva budgetramar, övriga anvisningar och direktiv från kommunfullmäktige.

Beslut i respektive nämnd om antagande av nämndens budget bör ske senast under januari.

## ***Ansvar (relationsprinciper)***

De grundläggande relationsprinciperna avseende ekonomi och verksamhet som gäller mellan kommunfullmäktige och nämnderna är följande:

Nämndernas resultat i bokslutet avslutas mot eget kapital (balanserat resultat). Principen är att 100 procent av resultatet avslutas mot nämndens egna kapital, under förutsättning att verksamheten skett i överensstämmelse med angivna mål och riktlinjer. Ett resultat som förs över skall vara hänförligt till den ordinarie och planerade verksamheten, och inte föranledd av t ex mindre volym, lägre kvalitet eller från intäkter som inte hör till den planerade och ordinarie verksamheten. Kommunfullmäktige beslutar om eventuella tolkningar och undantag.

Ett resultat som förs över till nästa år får disponeras av respektive nämnd för den aktuella verksamheten, om inget annat beslutas– dock inte till någon utökning eller förändring som binder upp kommunen för nya åtaganden som kan komma att kräva ökade resurser i framtiden. Exempel på användning är strukturåtgärder, speciella objekt och tillfälliga satsningar, personalutbildning, tillfällig personalförstärkning, material och inventarier med mera. Den ordinarie verksamheten skall dock inrymmas inom det kommunbidrag som kommunfullmäktige anvisar för budgetåret. Undantag från detta skall redovisas och godkännas i samband med budgetarbetet.

En nämnd som redovisar negativt resultat (underskott) under tre år i följd kan på initiativ av kommunstyrelsen och i dialog med berörd nämnd bli föremål för en särskild genomgång/analys och beslut om särskilda åtgärder.

I anslutning till bokslutsberedningarna skall nämnden lämna en skriftlig analys och kommentar till resultatets uppkomst. Om årsresultatet är ett underskott och detta medför att det balanserade egna kapitalet blir negativt skall nämnden vid bokslutsöverläggningarna, eller vid annat tillfälle inom två månader, lämna kommunstyrelsen ett åtgärdsprogram där nämnden redovisar hur underskottet skall täckas.

Om en nämnd redan i sitt budgetförslag planerar ta i anspråk medel av väsentlig storlek ur det balanserade egna kapitalet (balanserade resultatet) skall nämnden redovisa och kommentera detta i budgetförslaget.

Underskott skall amorteras inom fem år.

Kommunfullmäktige fastställer nämndens resultaträkning och egna kapital (balanserade resultat) i samband med att årsredovisningen behandlas.

### **Uppföljning**

Kommunens bokslut ska sammanfattas i en årsredovisning som överlämnas till kommunfullmäktige. Årsredovisningen ska även innehålla en samlad redovisning av all den verksamhet som Tanums kommun bedriver, oavsett om verksamheten bedrivs i förvaltnings- aktiebolag- eller stiftelseform (s.k. sammanställd redovisning). De kommunala förvaltningarna, bolagen och stiftelserna ska därvid följa den tidplan för bokslutet som kommunens ekonomikontor upprättat. Vid behandlingen av kommunens bokslut ska en bokslutsberedning ske. Bokslutsberedningen innebär en dialog mellan kommunledning och nämndsledning där de olika nämndernas ekonomiska resultat och verksamhet diskuteras.

Kommunstyrelsen upprättar delårsbokslut vid två tillfällen under året. Det första delårsbokslutet omfattar perioden januari-april och det andra perioden januari-augusti, d v s efter varje tertial. Den ekonomiska delen av uppföljningen innehåller delårsbokslut för kommunen och koncernen samt nämndernas budgetprognos. Nämnder/bolag skall också redovisa en uppföljning av årets verksamhet.

Utöver de tertialvisa uppföljningarna skall respektive nämnd upprätta budgetuppföljningar (inkl årsprognos) per den 28 februari, 30 juni och den 31 oktober. Nämndernas uppföljningsrapporter överlämnas till kommunstyrelsen.

Varje nämnd ska i samband med behandlingen av delårsbokslut och budgetuppföljningar ta aktiva beslut utifrån resultat och prognos i uppföljningen.

Det räcker alltså inte att besluta att lägga uppföljningen till handlingarna.

### **Nämnds åtgärder vid avvikelser i driftbudgeten**

Nämnd är ansvarig för att budgeterad eller i övrigt beslutad verksamhet kommer till utförande i enlighet med fastställd budget. Detta gäller såväl kostnads-, verksamhets-, presentations-, som kvalitetsmässigt. Åtgärder ska vidtagas så snart en budgetavvikelse kan förutses.

Förvaltningschef ska till nämnden samordna och rapportera uppföljningen och lämna förslag till åtgärder vid förväntad budgetavvikelse.

Redovisade budgetavvikelser ska i första hand täckas genom omdisposition inom nämndens budgetram (kommunbidrag).

För följande åtgärder, som ej beslutats i den av kommunfullmäktige fastställda budgeten, ska nämnd alltid inhämta kommunfullmäktiges medgivande vid: startande av ny verksamhet väsentlig utvidgning eller standardhöjning av befintlig verksamhet åtgärder som medför ekonomiska åtaganden utöver årsbudget.

### **Investeringar**

Investeringsanslagen fastställs av kommunfullmäktige för varje enskilt objekt. För anskaffning av inventarier får nämnd ta investeringsbeslut på maximalt 500 tkr per objekt under förutsättning att nämnden finansierar räntor och avskrivningar samt övriga driftkostnader som är föranledda av investeringen inom sin budget.

Tilldelade kommunbidrag inkluderar även kapitalkostnaderna - som ansvarsmässigt betraktas på samma sätt som alla andra kostnader. En godkänd utgift i investeringsbudgeten medför inte en automatisk ökning av kommunbidraget.

Kapitalkostnader på en investering aktiveras i normalfallet året efter att utgiften är bokförd. Om en anläggning (t ex en skola) byggs belastas byggnationen av kreditivränta under byggnadstiden och kapitalkostnaden aktiveras fr o m att anläggningen tas i bruk.

Kapitalanskaffningen, det vill säga hur tillgångarna skall finansieras, är en central fråga. Ansvaret åvilar kommunstyrelsen.

Nämnd ska fortlöpande följa de enskilda projektens utgifts- och inkomstutveckling. Finner nämnd att anslag kommer att bli otillräckligt ska detta omgående anmälas till kommunfullmäktige med begäran om tilläggsbudgetering. Anmälan ska kompletteras med redovisning av de omständigheter som orsakat överskridandet.