

2. FÖRUTSÄTTNINGAR, MÅL OCH STRATEGIER

2.1 HAMBURGSUND OCH HAMBURGÖS KARAKTÄR

Historia

Hamburgsund omtalas 1585 som tullstation. På 1700-talet inbjöd det skyddade läget till att bygga ett flertal trankokerier längs sundet. I början av 1800-talet var bebyggelsen fortfarande av ringa omfattningen men tog fart när det började bedrivas fraktfart. Trä och tegel fraktades från Norge, kol och koks från Göteborg samt sill och sten från Bohuslän. På 1890-talet fanns två stenhuggerier i Hamburgsund medan fisket hade sin bas i Sjöviken på Hamburgö. Hamburgsund hade under början av 1900-talet ett av de största fraktseglarsamhällena i Bohuslän. Efter andra världskriget slogs dock fraktfarten ut av andra fraktmöjligheter.

Landskapsbild

Landskapet i Hamburgsund är fyllt av bergsknallar runt vilken bebyggelsen sträcker sig från bergsfoten till i vissa delar toppen. Mellan knallarna sträcker sig dalgångar ned mot sundet. Dalgångarna har under den senaste tiden fyllts med bostadsbebyggelse, vilket innebär att de kvarvarande oexploaterade dalgångar som finns kvar blir värdefulla att bevara.

Hamburgö domineras av höga, rundade berg som skiljs av djupa dalgångar. Bebyggelsen är lokaliserad längs bergskanterna antingen som solitärer eller som bebyggelse-rader. Där dalgångarna når havet skapas strandängar som i hög grad används som betesområden och landskapet hålls öppet. Där bergen går i vattnet skapas områden som traditionellt använts som fiskelägen med rader av sjöbodor.

Karaktärsfullt i Hamburgsund och i Tanum är att bebyggelsen inte bryter horisontlinjen, utom i enstaka avvikande fall. Bergstopparna har undantagits från bebyggelsen, som istället lokaliserats till bergskanterna. Med tiden har bebyggelsen krupit sig uppåt på bergen, men horisontlinjen är fortfarande intakt. För framtiden bör bergstopparna fortsätta undantas från bebyggelse för att bibehålla traditionen om bebyggelsen i randzoner utmed berget.

Samhällsbild

Historiskt har bebyggelsen utmed Hamburgsund växt fram enligt ett mönster där bostadshusen byggdes på gles rad utmed båda sidor av sundet med en väl tilltagen trädgård eller friyta mellan bostadshusen och sjöboden. Också sjöbodarna placerades på gles rad. Detta är radikalt olikt andra kustsamhällen där bostadshusen placerades tätt i en klunga och sjöbodarna på kompakt rad vid stranden. Av denna anledning är samhället spritt och inte koncentrerat kring Hamburgsunds centrum som i Tanums andra större kustorter Grebbestad och Fjällbacka. Med ett ökat intresse för exploatering i Hamburgsund har avståndet mellan bebyggelsen och bebyggelsegrupper krympt till att samhället upplevs som ett samlat område.

På Hamburgö, som ytmässigt är mycket större än Hamburgsund, har färre områden växt samman och ingen sammanhållen bebyggelsekärna har tillkommit. I dag finns fortfarande strukturen med ”bebyggelseöar” kvar på Hamburgö i hög utsträckning.

Bebyggelse

Två tydliga särarter finns av den bohuslänska bebyggelse-traditionen; klungbebyggelsen vid havet och randbebyggelsen på landsbygden. Klungbebyggelsen är äldst till sin tradition och bebyggelsen ligger tätt och huller om buller. Bristen på lämplig tomtmark

gjorde att bebyggelsen var tvungen att tränga ihop sig. Randbebyggelsen sker aldrig på berget och aldrig på slätten. Byggnaderna samlas i rad längs bergsfoten och åkermark sparas samtidigt som berget ger lä. Vad som är gemensamt för de båda bebyggelse-traditionerna är att byggnaderna underordnar sig landskapet. Huruvida ett hus kunde byggas med källarvåning, full eller halv, bestämdes enligt tomtens förutsättningar. Plansprängning är ett främmande inslag i de mer traditionella miljöerna då den tekniken inte fanns när samhällena uppstod.

Bebyggelse-traditionen för de bohuslänska husen har typiska stildrag som sadeltak, höga långväggar, höga och symmetriskt placerade fönster, träpanel (till största del stående) och ljusa kulörer. Byggnaderna har även hög stengrund samt en kvadratisk basyta. Bebyggelsen blir dock variationsrik genom skillnader i takvinklar, färgnyanser, storlek på fönster gör byggnaderna unika. Sammanfattningsvis är "bohushusens" traditionella karaktärsdrag;

- fasadmaterial i trä
- fasaden är i balans
- ljusa fasadkulörer
- rött taktegel som takmaterial
- sadeltak med takvinkel 30-40°
- höga långväggar
- terrängen bestämmer hur byggnaden placeras på tomt



Exempel på byggnad ur den kulturhistoriska bebyggelseinventeringen

Entréer till samhället

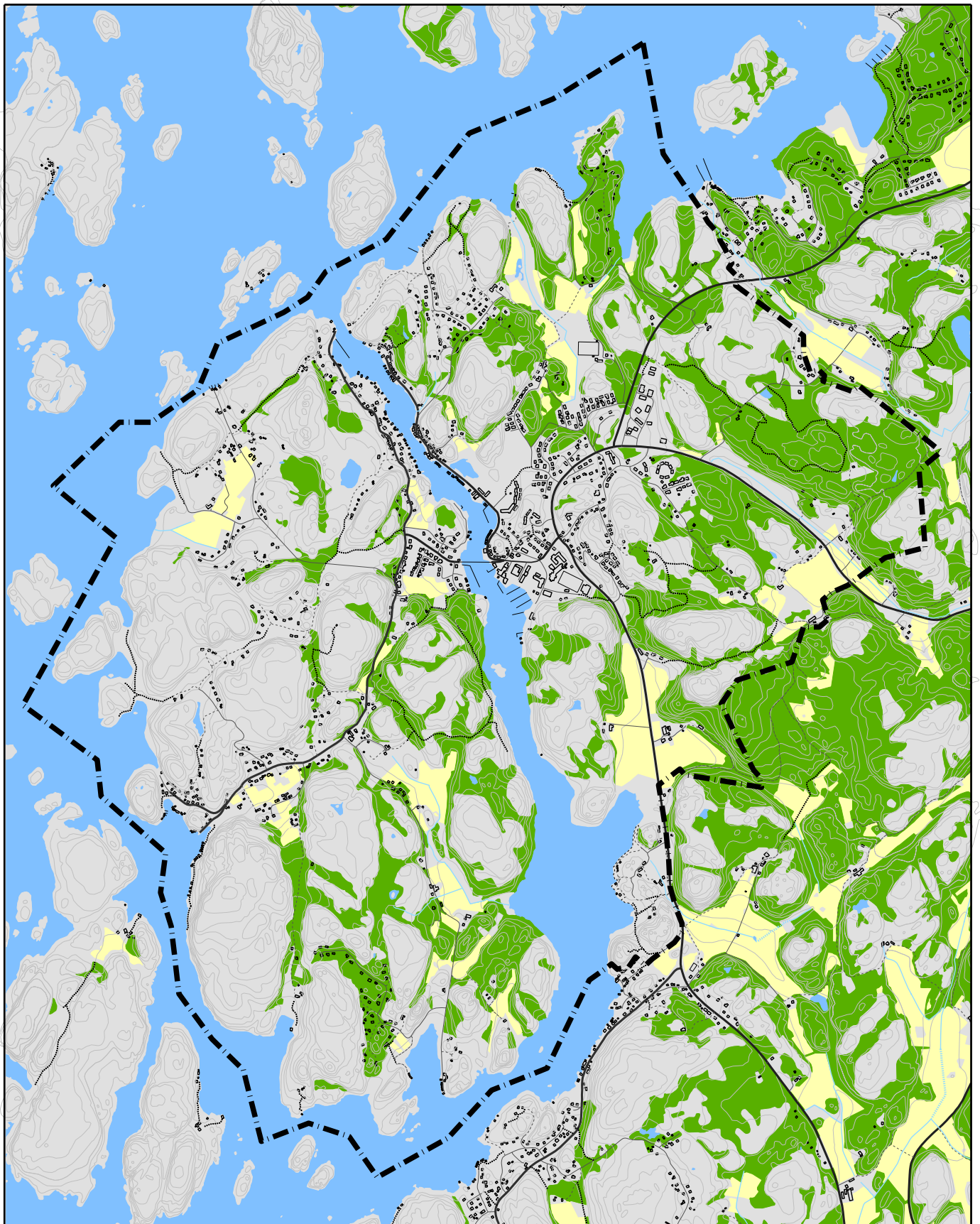
Från landsidan kan Hamburgsunds samhälle nås från tre väderstreck, med varsin infart från Fjällbacka, Kville och Slottet-Heestrand. Vid infart från Fjällbacka norrifrån passeras fritidshusområdena Amdal och Jore på den västra sidan samt Hamburgsunds verksamhetsområde på den östra sidan. Vägen är kuperad och sträcker sig tvärs över berg och dalgångar. Väg 902 från Kville sträcker sig genom en dalgång mellan bergsknallar. Vägen passerar flertalet jordbruksskiften samt bebyggelse utmed bergskanterna och avslutas vid verksamhetsområdet. Infarten till samhället söder ifrån, från Slottet-Heestrand, är en lång raksträcka som korsar en strandäng. Utöver dessa infarter kan även samhället angöras vattenvägen via sundet och gästhamnen. Två av tre vägar in till Hamburgsund passerar därmed verksamhetsområdet, varför noggrann planering, utformning och skötsel är viktig för att ge ett välkomnande intryck. Till Hamburgö från fastlandet är vägfärjan den enda infartsmöjligheten för bilar samt gång- och cykeltrafikanter.

Mål

- bevara den karakteristiska landskapsbilden
- tillkommande bebyggelse ska harmonisera med landskapet och bebyggelse-traditionen
- bevara kulturmiljön i sundet

Strategi

- bibehålla kvarvarande strandängar öppna och fria från bebyggelse
- bibehålla strukturen av små samhällsbildningar på Hamburgö
- förlägga ny bebyggelse så att horisontlinjen inte bryts
- utformning och skötsel av verksamhetsområden i anslutning till samhällets entréer



 Samhällsområde

 Vattenområde

 Skog

 Öppen mark

 Berg i dagen

 Sankmark

MARKANVÄNDNING



0 50 100 250 500m
skala 1:25 000

FÖRDJUPAD ÖVERSIKTSPLAN
HAMBURGSUND & HAMBURGÖ
2008-08-05 antagandehandling