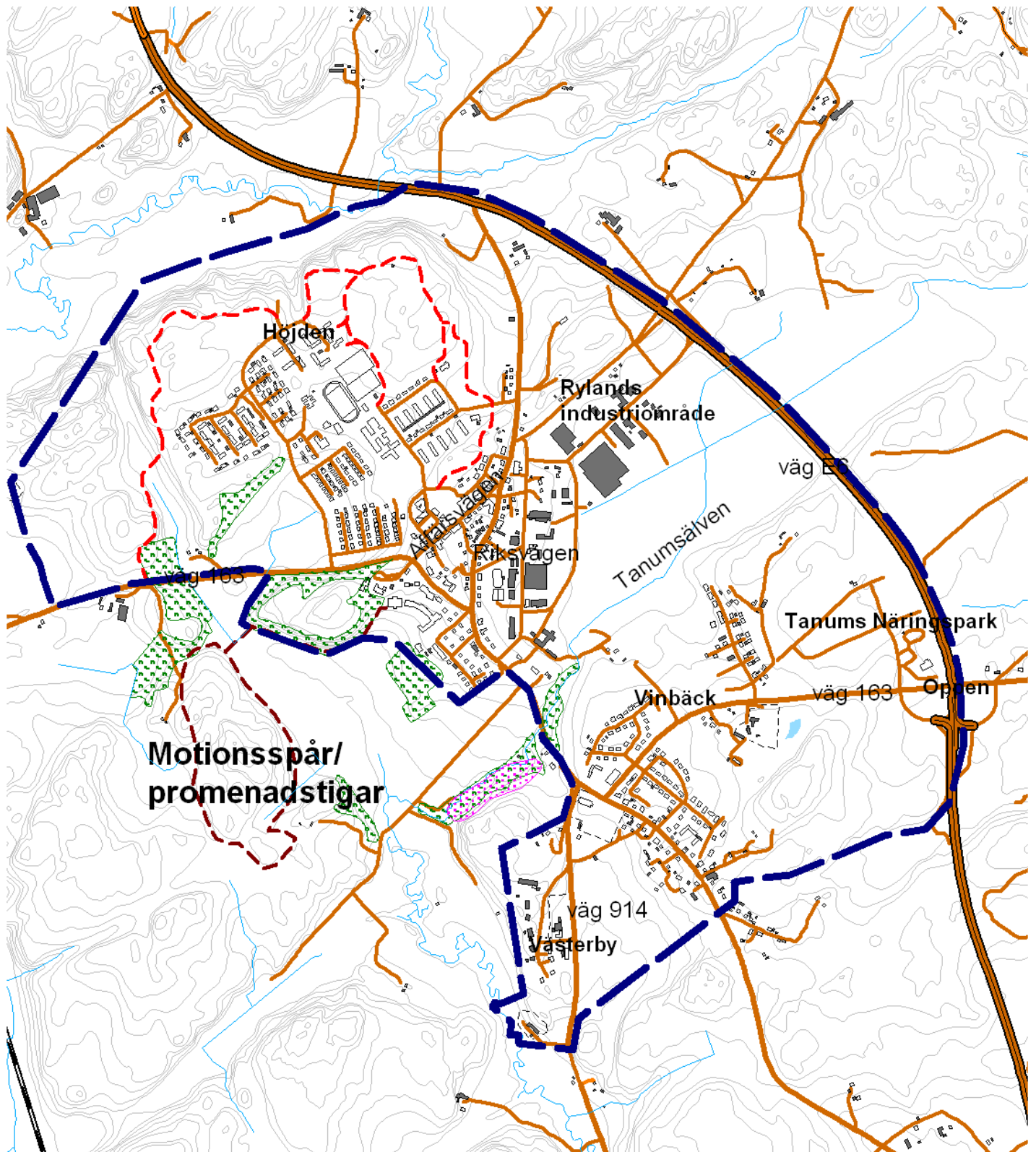


NATUR OCH FRILUFTSLIV



-  Område
-  Promenadstig
-  Elljusspår
-  Ädellövskog
-  Äng- och hagmark



0 250 500meter
Skala 1:18 000

FÖRDJUPAD ÖVERSIKTSPLAN
TANUMSHEDE
2006-02-06

NATUR OCH FRILUFTSLIV

Människan mår bra av att uppleva grönska och målet är att alla invånare i Tanums kommun ska ha nära till gröna naturområden. Grönstrukturen tilldelas i huvudsak tre uppgifter.

- Vara en plats för socialt umgänge med rekreation, upplevelser och friluftsliv.
- Klara de ekologiska värdena med biologisk mångfald för att den ständigt pågående, och nödvändiga, biologiska nedbrytningsprocessen inte ska äventyras.
- Visa den kulturhistoriska utvecklingen i området.

I Tanumshede utgörs det kulturhistoriska perspektivet av området runt prästgården, kyrkan och runt Gästgiveriet. Det är de övriga två perspektiven som framträder tydligast i resten av tätorten. Grönstrukturen är en viktig resurs i tätorten, därför är grönområdena i och kring tätorten mycket viktiga att värna om.

I nära anslutning till Tanumshede finns ett par områden med ädellövskog. Området sydväst om Tanumsskolan är även klassat som en nyckelbiotop av Skogsstyrelsen och karaktiseras främst av sina gamla ekar. Ännu en nyckelbiotop finns i anslutning till samhällsområdet i en sluttning mot Tanumsälven. Detta område består av klibbal, grova ekar och rikligt med gammal hassel samt även inslag av fågelbär, alm och lönn.

Förutom de ovan nämnda områdena samt Tanumsälven finns inte inom samhällsområdet några ekologiskt särskilt känsliga områden enligt Miljöbalken 3 kap 3§.

Skogsområdet, öster om bostadsområdet Höjden är ett värdefullt rekreationsområde för de boende på Höjden och Berget. Inom området finns fina vandringsstigar.

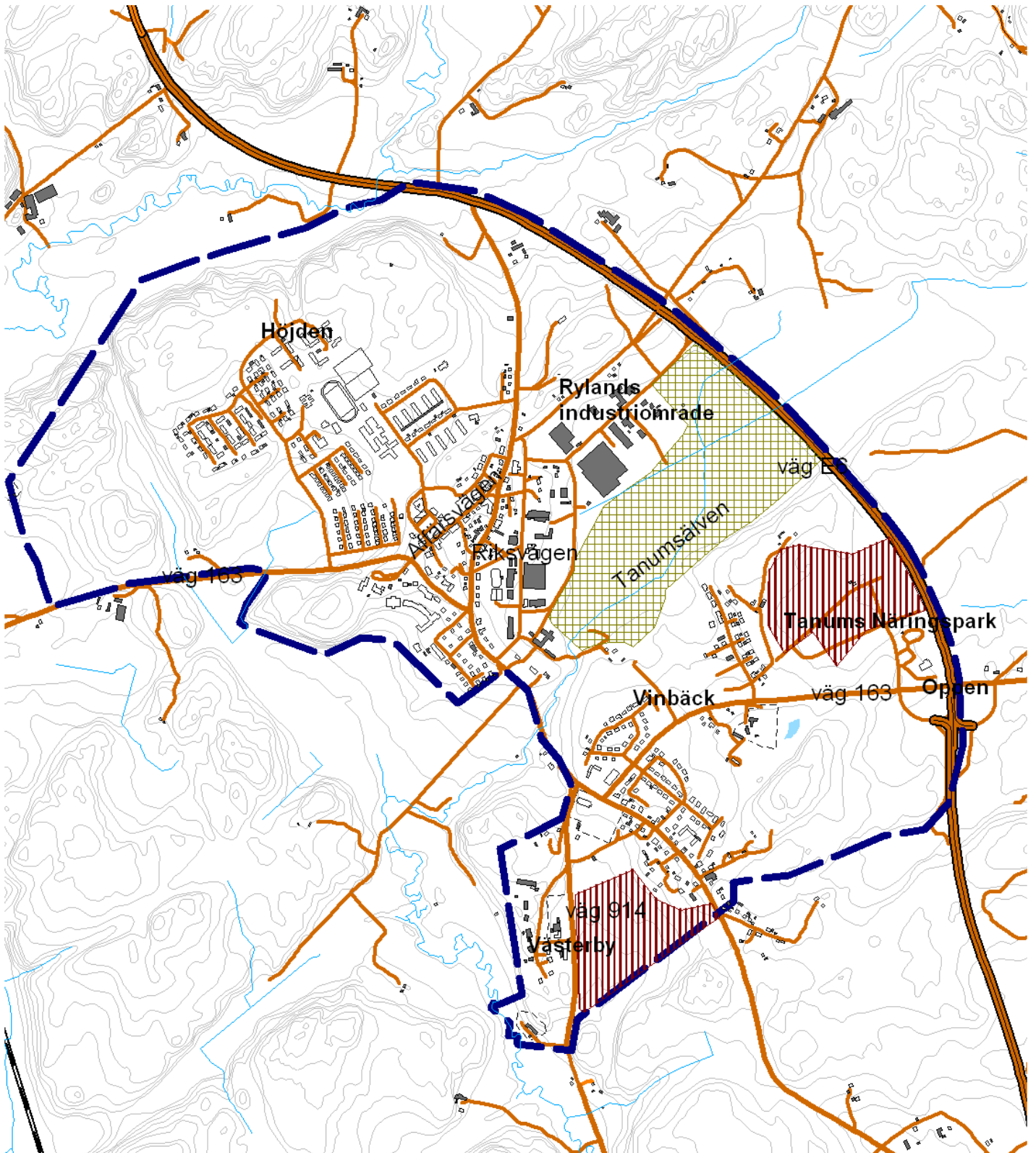
Terrängen sydväst om Tanumshede (mellan Tanumshede och Grebbestad) används för närrekreation och är rik på utflyktsmål med bl a fornlämningsmiljöer. Här finns bl a vandringsleder, motionsslingor och ridstigar, som ligger i anslutning till skola idrottshall och ridstall. E6:an utgör ett hinder att nå rekreationsmål i öster.




Den lummiga parken i centrala Tanumshede är en omtyckt plats att vistas på. En utveckling av parken i syfte att skapa en än mer attraktiv plats är önskvärt.



På flygbilden till vänster, där samhällsområdet är markerat, ser man tydligt de gröna områdena i samhället och åkermarken som delar samhället i två delar. Norr är till vänster på bilden.

JORDBRUKSMARK



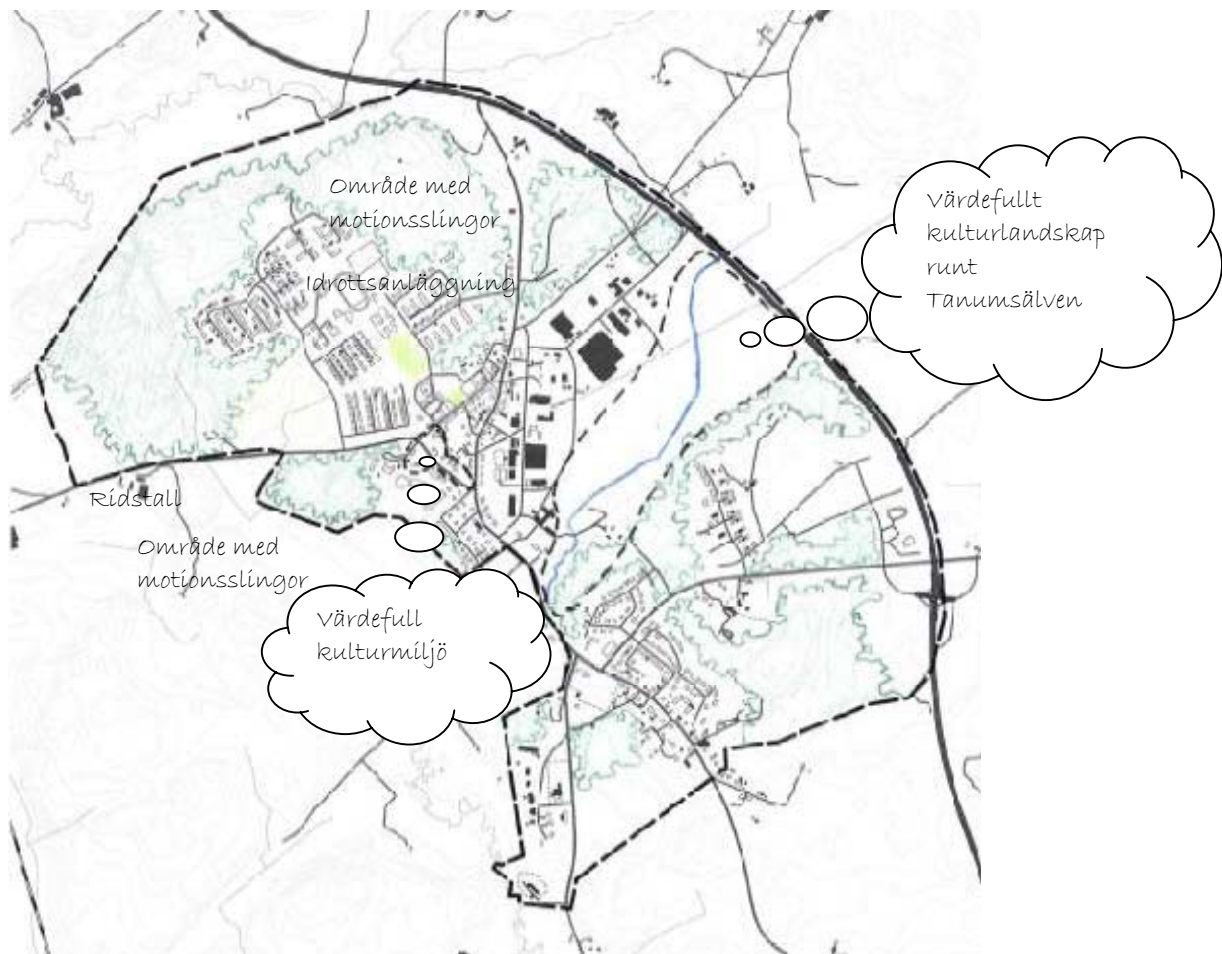
-  Samhällsområde
-  Värdefull åkermark
-  Särskilt värdefull åkermark



0 250 500meter
Skala 1:18 000

FÖRDJUPAD ÖVERSIKTSPLAN
TANUMSHEDA
2006-02-06

Jordbruksmarken som delar samhället i två delar har ett kulturhistoriskt värde för orten och är även värdefullt som brukningsvärd åkermark. I kommunens Agenda 21 från 1997 står "Brukningsvärd åkermark ska inte bebyggas eller exploateras annat än om starka skäl föreligger". Enligt en inventering gjord 1977 av Lantbruksnämnden finns både särskilt värdefull och värdefull åkermark inom Tanumshede samhällsområde (se karta sid 36). Efter det att denna inventering är gjord har Tanums Näringspark planlagts på denna mark och väg E6 har fått en ny dragning vilket gör att jordbruksmarken blivit uppdelad på olika sidor vägen. Väster om väg E6 gör kommunen bedömningen att intresset att kunna utveckla tätorten väger tyngre än intresset att bevara jordbruksmarken. Däremot väger intresset att bevara landskapsbilden runt prästgården ännu tyngre vilket gör att i denna del ska jordbrukslandskapet kunna bestå.



Ovanstående karta redovisar grönstrukturen i samhället med de skogsbeklädda kullarna och den karaktäristiska dalgången mellan de olika samhällsdelarna. Även de gröna ytorna i centrum, parken och ytan vid Hedegården, redovisas. På kartan visas också de rekreations- och friluftsområden som finns i och kring samhället idag. Tydligt är att anläggningarna är koncentrerade till samhällets nordvästra del.

Tanumsälven

Tanumsälven är en del av Anråsälven som har sitt utlopp strax norr om Fjällbacka. Anråsälven är ett viktigt havsöringsförande vattendrag med stor potential som havsöringsproducent. 1991 gjordes en fiskebiologisk inventering av vattendraget.

En lång fors rinner genom Tanumshede samhälle och i den finns fina uppväxtområden och även en lång leksträcka. Här finns ett bestånd av öring. Uppströms Tanumshede rinner bäcken genom åkermark och är delvis omgrävd och uträtad. Mitt på den dikade sträckan korsar E6 och bäcken går där i kulvert .

Utredningen från 1991 förespråkar, som en fiskevårdande åtgärd, en återplantering av träd, främst al, längst de sträckor de tagits bort. Träden ger skydd mot solen, håller vattentemperaturen låg på sommaren och förhindrar att vattendragen växer igen.

I kommunen planeras idag för ett nytt avloppsreningsverk där det i framtiden skall finnas utrymme att ansluta även Tanumshede. Det skulle förbättra Tanumsälvens vattenkvalité.

Överväganden

All byggnation i anslutning till området med ädellövskog bör ske varsamt med bevarande av ädellövskogen.

Skogsområdet vid Höjden bör bevaras som ett rekreationsområde.

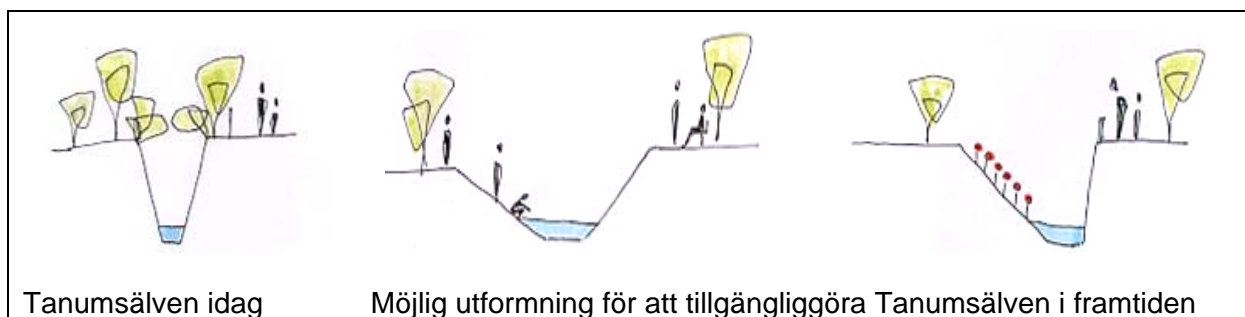
Den befintliga parken bör tas tillvara och rustas upp med t ex plats för uteservering, attraktivare lekplats och sittbänkar.

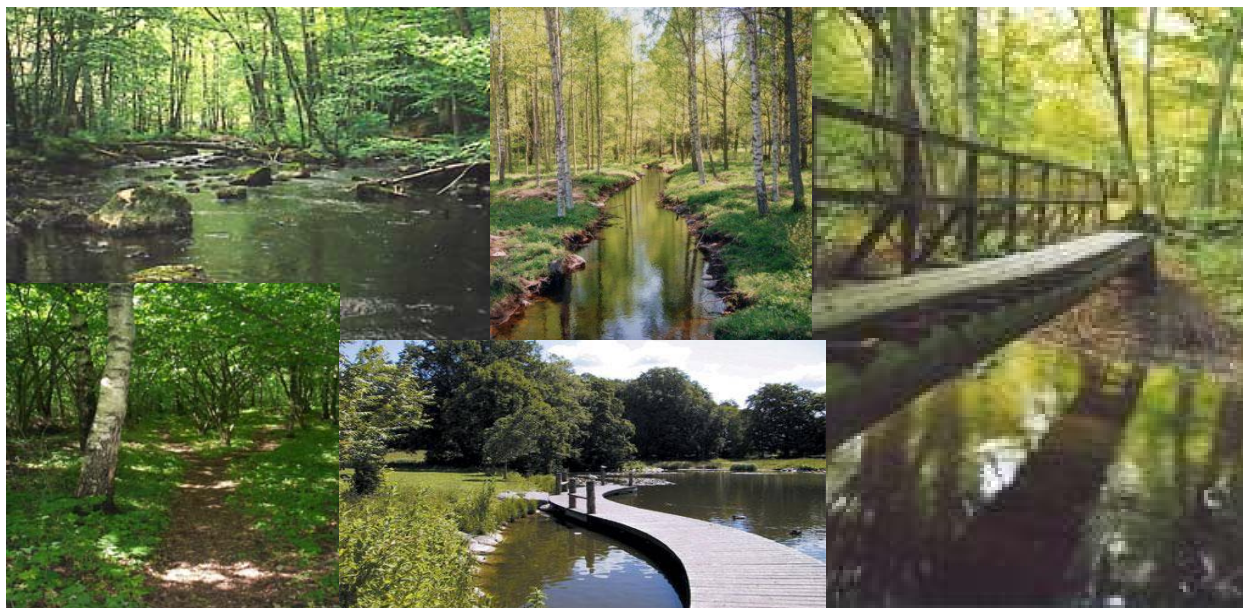
Delar av gräsplanen vid Hedegården bör bevaras som ett rekreationsområde för de boende.

Tanumsälven utgör en outnyttjad resurs i Tanumshede. Idag flyter älven närmast osynlig genom samhället, men genom att anlägga en gång- och cykelväg i dess sträckning kan den tillgängliggöras och bli ett nytt promenadstråk och rekreationsområde för besökare och boende i omgivningen. I utformningen av området bör man fokusera på de stora kultur- och naturvärden som finns där.

Cykelväg mellan Tanumshede och Vitlycke bör anläggas. Denna kan med fördel läggas i anslutning till Tanumsälven så att den blir en vacker sträcka att röra sig efter.

Det vore möjlighet att strax norr om Prästgården utvidga Tanumsälven och upplåta delar av åkermarken för att skapa en våtmark. Den del av Tanumsälven som kan komma på fråga omfattas av ett dikningsföretag. Det är inte lämpligt att dämna, utan ett mindre område skulle grävas ur. En våtmark tar upp närsalter, fosfor och kväve ur vattnet innan det rinner ut i havet och har därför en positiv effekt på miljön. Det råder idag brist på våtmarker i jordbruksmiljöer. Våtmarkens vattenspiegel skulle dessutom fungera väl i rekreationssyfte tillsammans med det cykel- och promenadstråk som beskrivs ovan.





Bilderna skall ge en bild av hur området runt Tanumsälven skulle kunna utvecklas för att utgöra ett attraktivt rekreationsområde inne i samhället.