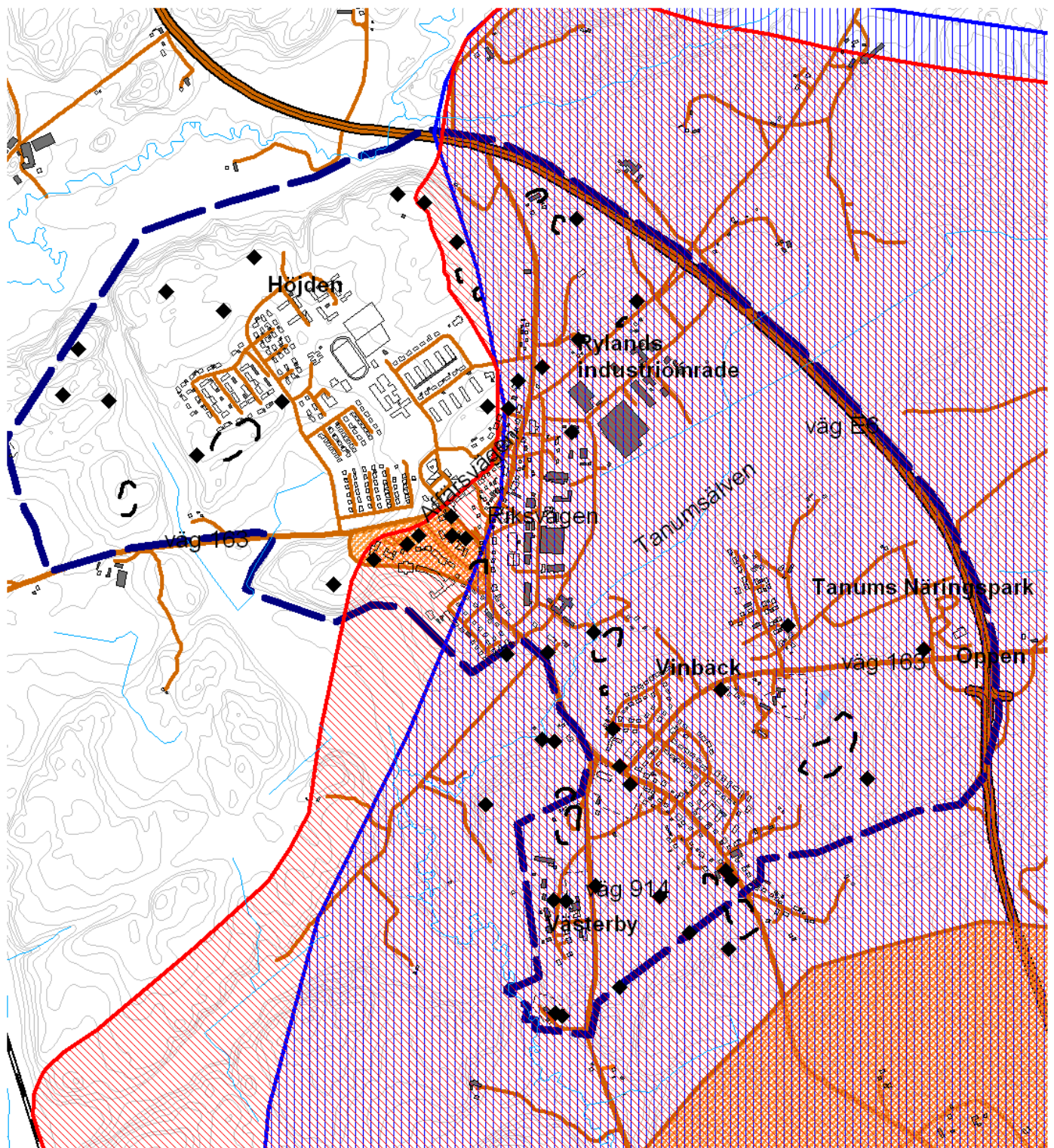

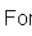






KULTURMILJÖVÅRD, FORNLÄMNINGAR



0 250 500meter

Skala 1:18 000

-  Samhällsområde
-  Fornlämning
-  Fornlämningsområde
-  Kulturminnesvårdsprogram
-  Riksintresse för kulturmiljövård
-  Världsarv Tanum

**FÖRDJUPAD ÖVERSIKTSPLAN
TANUMSHEDE
2006-02-06**

KULTURMILJÖ

Samhällets historiska utveckling

Tanumshede omfattas av det område som är upptaget på UNESCO:s världsarvslista. Hällristningarnas mångfald har satt fokus på området, men det är helheten av ett kulturlandskap runt en förhistorisk havsvik där människor levde under 1000-tals år som gjort att Tanum utnämns till världsarv. Så här lyder Världsarvskommitténs motivering:

"Tanums hällristningsområde är ett enastående exempel på bronsålderskonst av högsta kvalitet. Motivens variationsrikedom är ett unikt vittnesbörd om livet under europeisk bronsålder. Samspelet mellan den kontinuerliga bosättningen och markanvändningen, såsom den avspeglas i hällristningarna, gravfälten och landskapet gör Tanumsområdet till ett enastående exempel på kontinuerlig mänsklig bosättning under åtta tusen år."

I och med att området är med på världsarvslistan har vi lovat att bevara och skydda områdets värden för nästkommande generationer. En beskrivning av den övergripande kulturhistorien är därför en viktig utgångspunkten för diskussionen om hur Tanumshede ska kunna utvecklas.



Stenålder. Kartan visar hur gränsen mellan hav och land kan ha sett ut då den första bebyggelsen ägde rum i området kring Tanumshede för ca 10 000 år sedan. Områdets äldsta fornlämningar är boplatser från äldre stenåldern, då vattenytan stod ca 40 meter över den nuvarande havsytan. Kartan visar också var järnvägen, E6:an, prästgården och kyrkan idag är belägna.



Vitlyckehällen

Bronsålder. Från denna tid finns det mycket fornlämningar i form av hällristningar, den största hällen finns i Vitlycke söder om Tanumshede. De flesta ristningarna i området har tillkommit 1000-500 f Kr. Kartan visar hur delar av Tanumsslätten vid denna tiden

kan ha sett ut då havsytan stod 15-20 meter högre än idag. På kartan syns en havsvik kring vilken människorna brukade jorden och höll sin boskap på strandängarna. De blankpolerade klippställarna lämpade sig väl för ristningar.

Järnålder. Vid övergången till järnåldern blir boplatserna och husen större och människorna blir mer bofasta. Markeringar i form av stora gravfält och behov av att visa hävd i landskapet accelererar. Världsarvsområdet inrymmer en mängd gravar från denna period.

Medeltid. Rika centralbygder utvecklades under medeltiden, bl a i Ranrike med centrum i Tanum. Gamla kartor visar att Hede under denna tid var en viktig knutpunkt där två större landsvägar möttes. Under medeltiden upprättades en sockenkyrka i Tanumshede. Medeltiden har främst lämnat infrastrukturella spår, E6:an har t ex i stort sett samma sträckning som den medeltida Kungsvägen.

Stormaktstiden. Efter 1658 gjordes stora ansträngningar för att inlemma Bohuslän i det svenska riket. För att upprätta kontrollen krävdes ett fungerande kommunikations- och administrationssystem. Hede blev under denna tid tingsplats



och i mitten av 1600-talet upprättades gästgiveriet. Det vägnät som började byggas ut på 1600-talet har bestått in i vår tid, men de flesta gästgiverierna har försvunnit. Idag finns endast tre av de ursprungliga gästgiverierna i Bohuslän kvar, varav Tanums Gästgiveri är ett.

Kartan från 1783 visar hur samhället Hede börjar växa kring prästgården. Förutom prästgården är Gästgiveriet och kyrkan avbildade som de viktigaste byggnaderna.



De äldsta uppgifterna om gästgiveriet är daterade till 1663. Det finns uppgifter som tyder på att delar av dagens byggnad är från 1600-talet, men det hus vi ser idag har huvudsakligen 1700-tals karaktär. Gästgiveriet byggnadsminnesförklarades 1983.



Tingshuset lär ha anor från 1600-talet, men byggnaden som den ser ut idag planerades 1788. Stallet är troligen från samma tidsperiod. Stallet och tingshuset byggnadsminnesförklarades 1981.



1800-talet medförde en stor omvandling i Bohuslän, där befolkningen växte snabbare än någon annanstans i Sverige. Kartan från 1843 visar hur vägnätet byggdes ut för att underlätta jordbrukstransporter. Tack vare järnvägen, som invigdes 1903, behöll Hede sin roll som knutpunkt. Bestående drag i landskapet kring Hede, från det sena 1800-talet, är jordbrukets organisation med gårdshusen längs bergen och öppna stråk i dalgångens mitt och det väl utbyggda vägnätet.



Tanumshede kyrka uppfördes 1825-29 på samma plats som den föregående medeltida kyrkan. Efter den senaste restaureringen 1980 har kyrkan återfått sin nyklassicistiska stil. På korets södra vägg finns ett triumfkrusifix som ursprungligen har suttit på den medeltida kyrkan. Altaret och prediksstolen är från 1854.

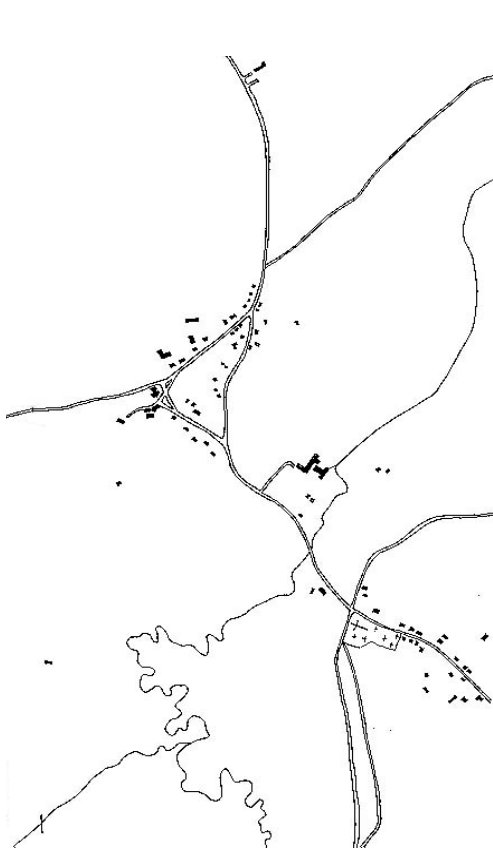


Sockenmagasinet uppfördes 1869 efter flera nödår och användes som havreförråd. Idag används byggnaden för caféverksamhet och en trappa upp finns hembygdsföreningens museum. Byggnaden byggnadsminnesförklarades 1981.

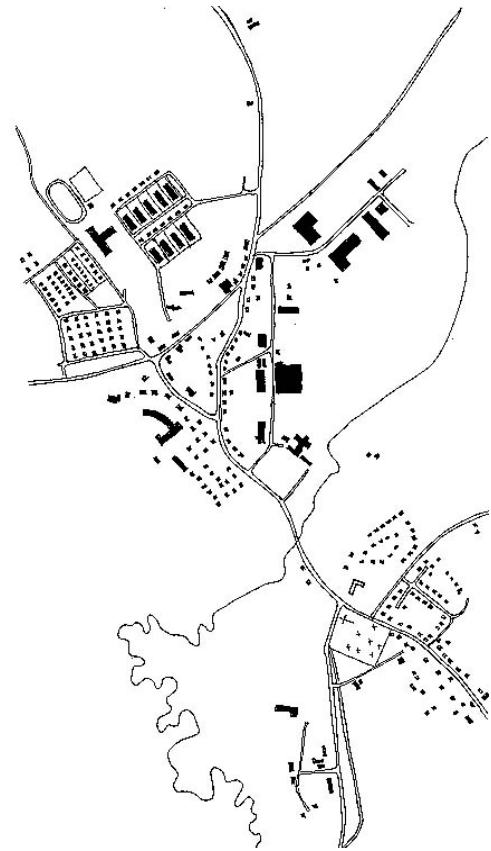


Det gamla bankhuset byggdes 1893 och smyckades med snickarglädje, öppen veranda och stationstak. Byggnaden är nu en del av kommunkontoret.

1900-tal. Under efterkrigstiden kom utvecklingen i Bohuslän att allt mer förflyttas till kustsamhällen. Fiskeindustrin och badorts-turismen blomstrade. Utvecklingen i Tanumshede tog fart först under tidigt 70-tal då orten blev kommunens centralort efter kommunsammanslagningen 1971.



Tanumshede 1938



Tanumshede 1978

Bevarandeintressen

Världsarvet har en geografisk avgränsning. Detta innebär dock inte att man inte behöver ta hänsyn till världsarvet utanför gränsen. Likaväl kan det vara så att områden innanför gränsen inte har något direkt värde för världsarvet.

I Tanumshede berörs området runt Gästgiveriet, sluttningarna vid Hedeskogen samt världsarvsområdet av riksintresse för kulturmiljövården.

I Tanumshede samhälle har området runt Gästgiveriet stort kulturvärde tillsammans med Tingshuset och Sockenmagasinet, vilka bör skyddas för framtiden.

Överväganden

I och kring Tanumshede finns unika fornlämningsmiljöer. Stora delar av Tanumshede samhälle ligger idag inom världsarvsområde och riksintresseområde för kulturmiljövård. För samhällets fortsatta utveckling bör preciseras var de värdefulla miljöerna i tätorten finns. Det nutida samhället är en del i det intressanta i världsarvet, som handlar om kontinuitet i bosättningen i området.

Ny bebyggelse bör förhålla sig till den småskalighet som idag kännetecknar Tanumshede.

Bevara bilden av de två samhällsdelarna med kulturlandskapet där emellan.

På nedanstående karta visas hur samhället kan utvecklas utifrån förutsättningarna i den fördjupade översiktsplanen och hur denna utveckling värnar om ortens småskalighet och det kulturlandskap som finns inom området idag.



Möjlig framtidsbild – Tanumshede år 20??