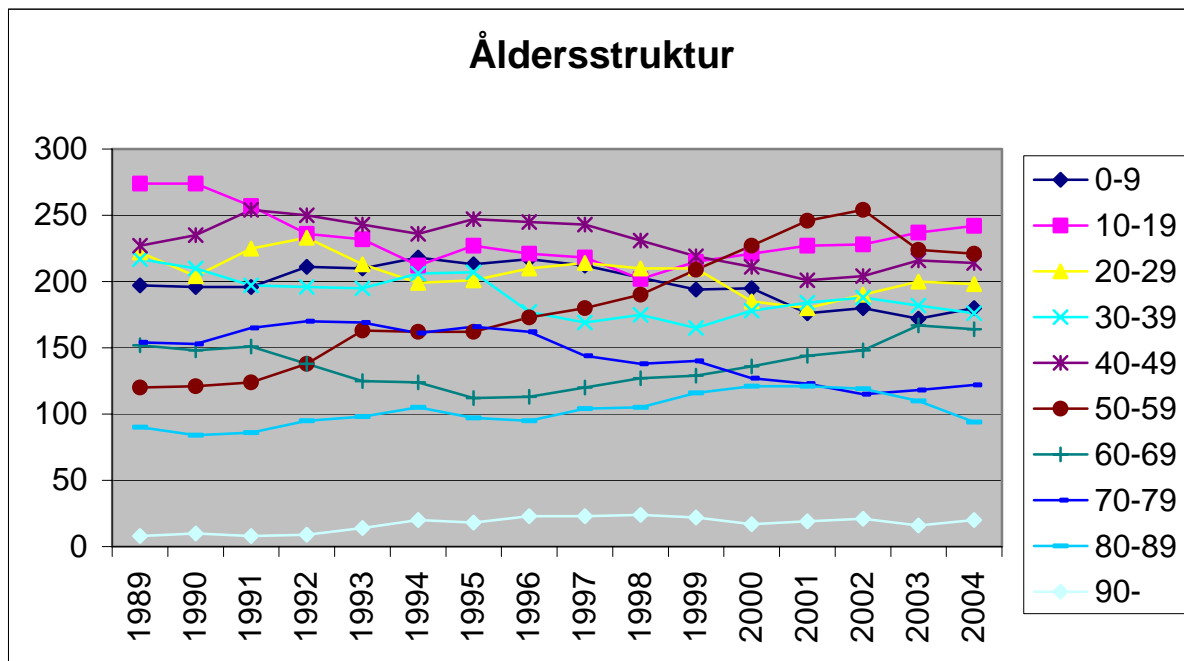


## BEFOLKNINGSSTRUKTUR

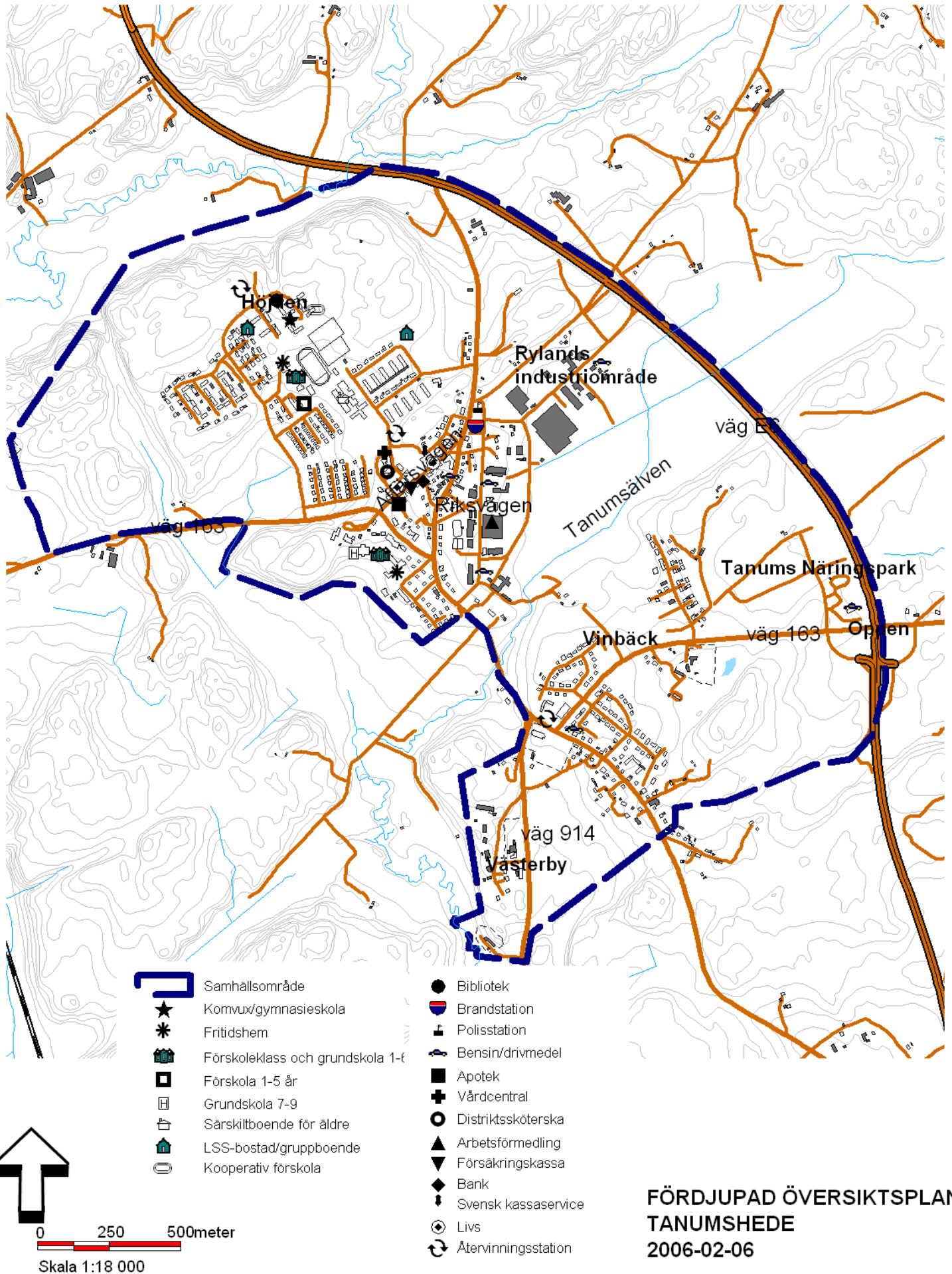
### Befolkningsutveckling

Vid årsskiftet 03/04 uppgick folkmängden i planområdet till 1642 personer



Mellan år 1989 och år 2004 minskade befolkningen i Tanumshede med 30 personer. Det är en relativt jämn minskning i flera åldersgrupper, men gruppen 50-59 har ökat kraftigt. Det är en trolig utveckling att gruppen äldre i samhället kommer öka i framtiden. Detta kan innebära att behovet av lägenheter för äldre också kommer att öka.

## SERVICE



## SERVICE

Tanumshede är centralort i Tanums Kommun. Därmed fungerar Tanumshede som servicecentrum för både tätorten och omlandet när det gäller offentlig och kommersiell service.

I Tanumshede finns ett brett basutbud vad gäller kommersiell service. Dagens servicestruktur i Tanumshede, innehåller den mest väsentliga boendeservicen bl a livsmedelsbutiker, post, förskolor, skolor, sjukvård och apotek.

Tanumshede samhälle försörjs idag med dricksvatten från vattenreningsverket i Tanumshede. Tanumshede har ett eget avloppsreningsverk med en kapacitet på 4000 pe. Verket belastas idag (2004) med ca 2000 pe. Tidvis är verket fullt utnyttjat då slam från enskilda avloppsanläggningar idag behandlas i reningsverket i Tanumshede. I kommunen planeras idag för ett nytt avloppsreningsverk där det i framtiden skall finnas utrymme att ansluta även Tanumshede.

Till och från Tanumshede finns kollektivtrafikförbindelser med resten av kommunen och även grannkommunerna. Sen sommaren 2002 trafikeras sträckan Tanumshede – Grebbestad regelbundet av bussen "Greta". Detta gynnar kontakten mellan de båda samhällena och ger ett större underlag för servicen på de båda orterna. Det korta avståndet mellan orterna möjliggör en samordning av funktioner som skola, bibliotek m m.

### Skola och Barnomsorg

I Tanumshede finns förskola, kooperativ förskola, grundskola, gymnasium, vidareutbildning och distansutbildning. I dagsläget finns inget behov av ytterligare lokaler för skola och barnomsorg i Tanumshede.

Tanumshede och Grebbestad med sina goda kommunikationer bör ses som en geografisk enhet och utnyttjas flexibelt. Om Grebbestad även fortsättningsvis expanderar kan det således bli aktuellt att föra de äldre eleverna till skolorna i Tanumshede istället för att bygga ut skolan i Grebbestad. Det eventuella framtida behov som kan uppstå bedöms kunna klaras i eller i anslutning till befintliga lokaler.

Det är viktigt att från olika delar av samhället via gång- och cykelvägar kunna ta sig säkert till skolorna.

### Överväganden

*Behåll byggrätter för servicefunktioner i centrala Tanumshede. För att servicen ska kunna utvecklas i centralorten är det viktigt att centrum utgör en trivsamt miljö och har goda kollektivtrafikförbindelser samtidigt som det finns tillräckliga parkeringsytor.*

*Det är viktigt att busstrafiken även i fortsättningen trafikerar Tanumshede centrum, därför bör busshållplatsen vid Bygdegårdsplan behållas som en knutpunkt för busstrafiken i kommunen.*

Busstopp för expressbussar samt en pendelparkering bör finnas vid trafikplats Oppen. Härifrån bör tät lokaltrafik mot centrum och järnvägsstationen gå.

Den fördjupade översiktsplanen visar på en möjlighet att bygga en simhall i anslutning till idrottsplatsen i Tanumshede. Denna skulle kunna vara en tillgång för hela kommunen. Närheten till både skolor och äldreboendet på Hedegården gör att lokalerna lätt kan samutnyttjas även för idrottslektioner och rehabilitering. Med en ny tillfart till Höjden från öster når man lätt det föreslagna läget och parkeringsytor finns nordväst om den föreslagna byggnaden. Se skiss nedan.

