

**FÖRDJUPAD ÖVERSIKTSPLAN
FJÄLLBACKA
TANUMS KOMMUN
2004-10-06**

NATUR, FRILUFTSLIV OCH TURISM

Människan mår bra av att uppleva grönska. Grönstrukturen tilldelas i huvudsak tre uppgifter.

- Vara en plats för socialt umgänge med rekreation, upplevelser och friluftsliv.
- Klara de ekologiska värdena med biologisk mångfald för att den ständigt pågående, och nödvändiga, biologiska nedbrytningsprocessen inte ska äventyras.
- Visa den kulturhistoriska utvecklingen i området.

Grönstrukturen i Fjällbacka är sparsmakad och vid en första anblick ser man mest berg i dagen. Men här finns de, för Bohuslän, karakteristiska tallarna, enarna och ljungen. I utkanten av samhället möter en annan typ av vegetation med åkrar, ängar och skogsområden.

De stora höjd partierna i Fjällbacka, Vetteberget och Källvikshöjden, utgör betydelsefulla miljöer i samhället. De är inte bara karakteristiska landmärken utan också viktiga närrekreations områden. Höjd partierna består till största del av berg i dagen med mycket sparsam vegetation. De erbjuder vackra områden för promenader både via den anlagda promenadstig som finns på Vetteberget samt i övriga områden på berget. Uppe på bergen erbjuds också en fantastisk utsikt över omgivningarna och skärgården.

I den södra delen av samhällsområdet erbjuds andra rekreativsmöjligheter i form av motionsspår i skogsterräng. I närheten finns även idrottsplatsen i Fjällbacka med två fotbollsplaner och ett klubbhus.

I Länsstyrelsens inventering av ädellövskogar i Tanums kommun pekas ett område med visst skyddsvärde ut på nordöstra delen av Vetteberget. Området har en tämligen stor betydelse för landskapsbilden och friluftslivet och befinner sig inom ett område av riksintresse för kulturmiljövården.

Anråsälven är ett mycket viktigt havsöringförande vattendrag. Anråsälven och vattenområdet mellan Långön och Stora Köttö är fredningsområde för lax och öring.

Fjällbackaarkipelagen är av avgörande betydelse för hummerns reproduktion. Området ligger inom riksintresse för fiske, naturvård och friluftsliv. Fiskets och sjöfartens intressen skall prioriteras i förhållande till friluftslivets intressen.

När naturområden ska beskrivas talas det oftast om områdets grönstruktur men i orter som Fjällbacka bör man också tala om en "gråstruktur". Stora delar av naturmarken här utgörs av berg i dagen. Den främsta bergssorten är röd bohusgranit. De kala hållmarkspartierna utgör ett karakteristiskt inslag i samhället. Områdena är viktiga ur rekreationssynpunkt och främst de högst belägna delarna är även utflyktsmål för de som vill beundra utsikten.

Enligt flygbildstolkade geokartor dominerar två typer av mark i Fjällbacka, dessa är berg i dagen och lera. Jordlagren utgörs på vissa ställen öster om Vetteberget av upp till 30 meter lera.

Kustzonen i kommunen ingår i det bohuslänska kustområde, den s k obrutna kusten från Lysekil och norrut, som värderas högt i riksplaneringen bland annat p g a dess särskilda natur- och kulturvärden. Kustområdet är av riksintresse enligt de särskilda hushållningsbestämmelserna i miljöbalken (MB 4 kap).

Enligt miljöbalken 4 kap 2§ skall turismens och friluftslivets, främst det rörliga friluftslivets, intressen särskilt beaktas vid bedömningen av tillåtligheten av exploateringsföretag eller andra ingrepp inom denna kustzon.

Bestämmelserna skall dock inte utgöra hinder för utveckling av befintliga tätorter eller av det lokala näringslivet.

Efter de stora sillperioderna, i början av 1800-talet, fick västkusten en särställning inom medicinsk vård i Sverige. Salta bad, gyttjeinpackningar och den friska havsluften blev ett alternativ till inlandets hälsobrunnar. Under sista hälften av 1800-talet utvecklades kurbadsmöjligheterna i flera orter i Bohuslän, däribland Fjällbacka. Den bofasta befolkningen i fiskelägena välkomnade sommargästernas badintresse, och hyrde ut sina hus. Fiskefamiljerna själva flyttade då ner i sina källarvåningar. Detta var inledningen på den turistström som fortfarande är mycket viktig för Fjällbacka, med sommargäster som kommer till orten mycket på grund av de friska baden och den fina naturen.

Delar av udden runt Sälviks camping ligger inom område av skydd för landskapsbilden (Fjällbacka skärgård). Området har stor betydelse för det rörliga friluftslivet. Rörligt friluftsliv kan definieras som ett friluftsliv som ej är beroende av fasta anläggningar. Däremot kan fasta anläggningar som camping, badplats och liknande underlätta för det rörliga friluftslivet.

Delar av udden runt Sälviks camping och delar av Mörhult ligger inom riksintresse för naturvård. Områden av riksintresse för naturvård skall skyddas mot åtgärder som påtagligt kan skada natur- och kulturmiljön (MB 3 kap 6§).

Under sommarsäsongen ställs ökade krav på tillfälligt boende i samhället. För det rörliga friluftslivet utgör campingen med gångavstånd till centrum en viktig resurs. Sälviks camping i södra delen av Fjällbacka är ett värdefullt inslag i samhället. Området berörs av riksintresse för både friluftsliv och naturvård. En camping är då ett bra sätt att gynna det rörliga friluftslivet. Campingen bör ha möjlighet att utvidgas i framtiden. Läget för camping är idealiskt med närhet till natur och bad samt gångavstånd till Fjällbacka centrum. Det centrala läget kan förstärkas med förbättrade gångmöjligheter mot centrum i form av ny gångväg på vissa sträckor.

Ett par kilometer öster om samhället ligger Åsleröds camping vilken också ger möjlighet för tillfälligt boende i anslutning till samhället.

I närheten av Fjällbacka finns två golfbanor.

I Fjällbacka samhälle finns ett flertal badplatser, Mörhult, Badholmen, Badberget och vid Sälviks camping. Badplatserna på Badholmen och på Sälviks camping ingår

bland de badplatser som finns i kommunen med blåflagg. Badplatserna är populära sommartid och bristen på parkeringar i anslutning till dessa kan då ofta bli påtaglig.

Utanför Fjällbacka ligger vad som ofta beskrivs som "Sveriges vackraste skärgård" med öar som Valön, Hjärterön och Korsön. I anslutning till Fjällbacka skärgård ligger också Väderöfjorden och Väderöarna. Skärgården kan erbjuda ett rikt naturliv både på land och i vattnet. Skärgården är av riksintresse för naturvård och friluftsliv. För såväl bofasta som besökare i Fjällbacka utgör skärgården ett populärt utflyktsmål och det finns under sommarsäsongen skärgårdsbåtar som utgår från hamnen i Fjällbacka ut till öarna. Även postbåten fungerar som en transport ut i skärgården. Även detta leder till ett ökat tryck på parkeringsplatserna i samhället. I samhället och ute i skärgården finns ett antal vandrarhem.



Behovet av båtplatser är idag stort i hela kommunen. I Fjällbacka finns en kö för ca 190 båtar. En översiktlig analys av möjliga lägen för båtplatser är gjord för Fjällbacka och närområdet.

Den översiktliga analysen av ett antal tänkbara hamnlägen är gjord i samarbete med marinbiolog Benno Jönsson.

Område nr 1 ligger utanför Fjällbacka samhällsområde och en eventuell utveckling av detta område beskrivs ej i denna plan.

Område nr 2 och 8 bedöms ej som ett lämpligt utvecklingsområde för en hamnanläggning beroende på att det skulle få stora negativa effekter på miljön i området.

Områdena 3-6 bedöms som möjliga att utreda vidare. Områdena är redan påverkade av mänsklig aktivitet och miljöpåverkan skulle bli liten.

Område nr 7 bedöms ha god vattenomsättning men närheten till en badplats och förhållandena på land innebär att någon stor hamnanläggning inte bedöms rimlig.

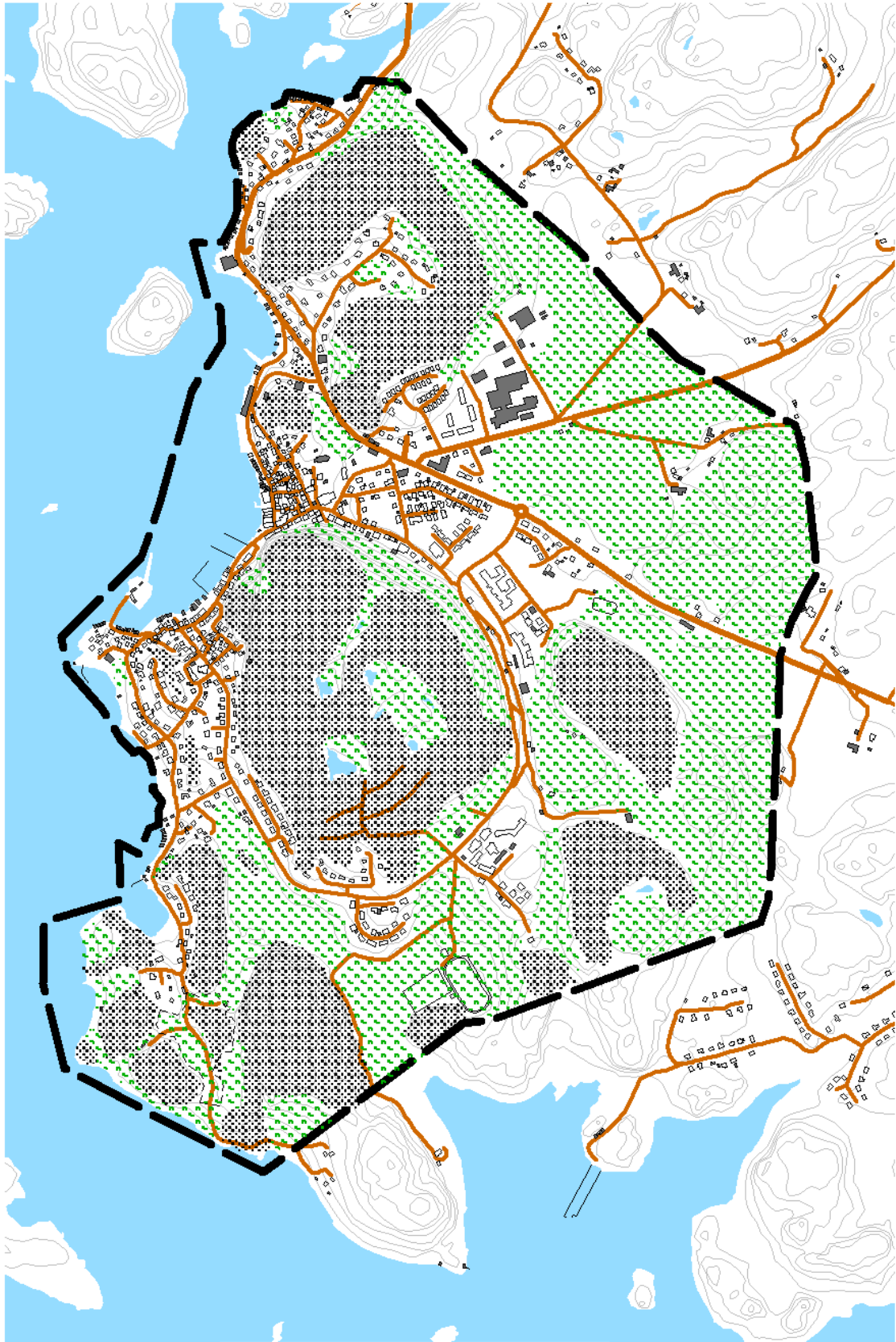
Delar av udden runt Sälviks camping och delar av Mörhult ligger inom riksintresse för friluftsliv.

Samhällsområdet gränsar i söder till Natura 2000-område som också är av riksintresse enligt Miljöbalken 4kap 1§.

Vid hav, sjöar och vattendrag råder generellt strandskydd enligt 7 kap 13 § miljöbalken (MB), och omfattar land- och vattenområdet intill 100 meter från strandlinjen vid normalt medelvattenstånd. Om det behövs för att tillgodose strandskyddets syften kan regeringen eller Länsstyrelsen utöka strandskyddsområdet till högst 300 meter från strandlinjen.

Syftet med strandskyddet är att trygga förutsättningarna för allmänhetens friluftsliv, samt bevara goda livsmiljöer på land och i vatten för växt- och djurlivet.

Inom Fjällbacka samhällsområde är det endast delar av campingen som berörs av strandskyddsbestämmelser. Användning av övriga delar av strandområdena regleras istället i detaljplaner.



0 250 500meter

Skala 1:15 000



Samhällsområde

Berg i dagen

Grönområde

FÖRDJUPAD ÖVERSIKTSPLAN
FJÄLLBACKA
TANUMS KOMMUN
2004-10-06

Kyrkogården i Fjällbacka börjar få utrymmesproblem och det krävs ny mark för en utökning. En kyrkogård bör vara lättillgänglig men ändå ligga så att det är lugn och ro på platsen. Det kan också ställas krav på vilken marktyp som är lämplig. Utifrån dessa kriterier är det svårt att hitta ytterliggare mark i Fjällbacka. Alternativ finns då att ta fram mark för en kyrkogård utanför samhällsområdet eller nyttja kyrkogården i Kville.

Överväganden

Tanums kommun skall verka för att som markägare och planerare undvika exploatering eller byggnation i skyddsvärda områden.

Områden med grönska ska bevaras vid Ingrid Bergmans torg och framför Kungsklyftan.

Stora sammanhängande naturmarkspartier bör sparas mellan bebyggelsegrupper i syfte att få en bra boendemiljö samt bibehålla en ändamålsenlig grönstruktur.

Ett arbete med en detaljplan för Sälviks camping har påbörjats. Planens syfte är dels att medge en utveckling av campingen och skapa ett boende för det rörliga friluftslivet i Fjällbacka.

Vid piren vid Källviken finns möjlighet att anlägga båtplatser. Det bör även studeras möjligheten att anlägga fler bryggor i hamnen vid Badholmen. Även strax norr om badplatsen i Sälviks kan nya båtplatser tillskapas samt vid båtvarvet vid Oxnäs.

Hamnområdet måste utformas så att sjöräddningen, skutor och postbåten har god tillgänglighet och kan bedriva sin verksamhet.