

S14 Hamburgsund

Förutsättningar – intressen

Hamburgsund omtalas 1585 som tullstation. På 1700-talet inbjöd det skyddade läget till att bygga ett flertal trankokerier längs sundet. I början av 1800-talet var bebyggelsen fortfarande av ringa omfattning men tog fart när man började bedriva fraktfart. Man fraktade trä och tegel från Norge, kol och koks från Göteborg samt sill och sten från Bohuslän.

På 1890-talet fanns två stenhuggerier i Hamburgsund medan fisket hade sin bas i Sjöviken på Hamburgö. Hamburgsund var under början av 1900-talet ett av de största fraktseglarsamhällena i Bohuslän. Efter andra världskriget slogs dock fraktfarten ut av andra fraktmöjligheter.

Den äldre bebyggelsen skiljer sig i mönstret från många andra kustsamhällen. Husen ligger i enkla rader på båda sidor om sundet. Bebyggelsen kring sundet är en värdefull kulturmiljö enligt kulturminnesvårdsprogrammet.

Företagen i Hamburgsund domineras av åkeriverksamhet, havsanknutna verksamheter och handel.

I Hamburgsund finns förskola, fritidshem, förskoleklass och grundskola (1-9). Här finns också ett bibliotek samt relativt god kommersiell service.

Hamburgsund har länge varit en populär gästhamn med sitt skyddade läge och närhet till butiker och service. Mellan fastlandet och Hamburgö går en reguljär färjeförbindelse. Hamburgsund har också en kaj för större fartyg. En friluftsscen, ”Scen på Bönn”, belägen i ett gammalt stenbrott vid den norra infarten, har blivit ett tillskott i samhället på senare år.

Plansituation

Under 1950-talet utarbetades ett förslag till byggnadsplan för Hamburgsund. Det omfattade både de centrala delarna av samhället på fastlandssidan och bebyggelsen längs sundet på nordöstra delen av Hamburgö. Byggnadsplanen fastställdes år 1966, men endast för delen på fastlandet. Under 1970-talet utvidgades de planlagda områdena mot norr och sydost. Åren 1973-82 tillkom också detaljplaner för de delar av Hamburgö, som ligger närmast färjeläget.

En översiktlig områdesplan för Hamburgsund utarbetades år 1980. Under 1980-talet skedde en översyn av planen för Hamburgsunds centrum. Dessutom tillkom detaljplaner för bl a. Långestrand och Dyrhultsområdet.

Redan 1954 fastställdes en byggnadsplan för ett fritidsområde vid Ejgde, norr om samhället, den första fritidsplanen i kommunen. Under åren 1957-74 har flera detaljplaner för fritidsbebyggelse tillkommit, i Ejgde och Jore norr om samhället samt på de västra delarna av Hamburgö.

Planeringsproblem/-behov

För utveckling av samhället behövs en översyn av detaljplanerna i Hamburgsunds centrum och Långestrand, för verksamheter, service och bostäder i attraktiva lägen. Planläggning av nya områden för bostäder och verksamheter kan också behövas på sikt. Behov av bostäder finns framförallt på fastlandssidan.

Med hänsyn till den kulturhistorisk värdefulla miljön på nordöstra delen av Hamburgö och för uppordning och möjlig förtätning av bebyggelsen bör en detaljplan för detta område utarbetas. Säkerställande av kulturhistoriska värden inom kulturmiljöerna på bör diskuteras vidare. Det bör diskuteras om dessa områden ska planläggas.

Det bör också övervägas i vilken utsträckning det är önskvärt att omvandla fritidsbebyggelsen till områden för helårsboende.

Utvecklingsmöjligheter

Inom redan planlagda områden finns möjligheter till närmare femtio småhustomter, varav några i Dyrhultsområdet och de flesta i Berga på Hamburgö.

En utflyttning av verksamheter som åkeri och brandstation från centrumområdet kan förbättra trafiksituationen och öppna möjligheter att utveckla området till ett trevligt promenadstråk med attraktiva bostäder och servicefunktioner längs kajen.

Områdena norr och nordväst om Långestrand skulle kunna utvecklas med ett trettiotal nya bostäder i attraktiva lägen.

En förtätning och komplettering av bebyggelsen vid strandområdet på nordöstra Hamburgö skulle också kunna innebära tillskapande av ett antal attraktiva tomter.

På fastlandssidan är en förtätning av bebyggelsen tänkbar nordväst om korsningen mellan vägarna 900 och 902 och inom ett område sydväst därom. Bostadsutbyggnad inom dessa områden innebär ändring av gällande detaljplaner.

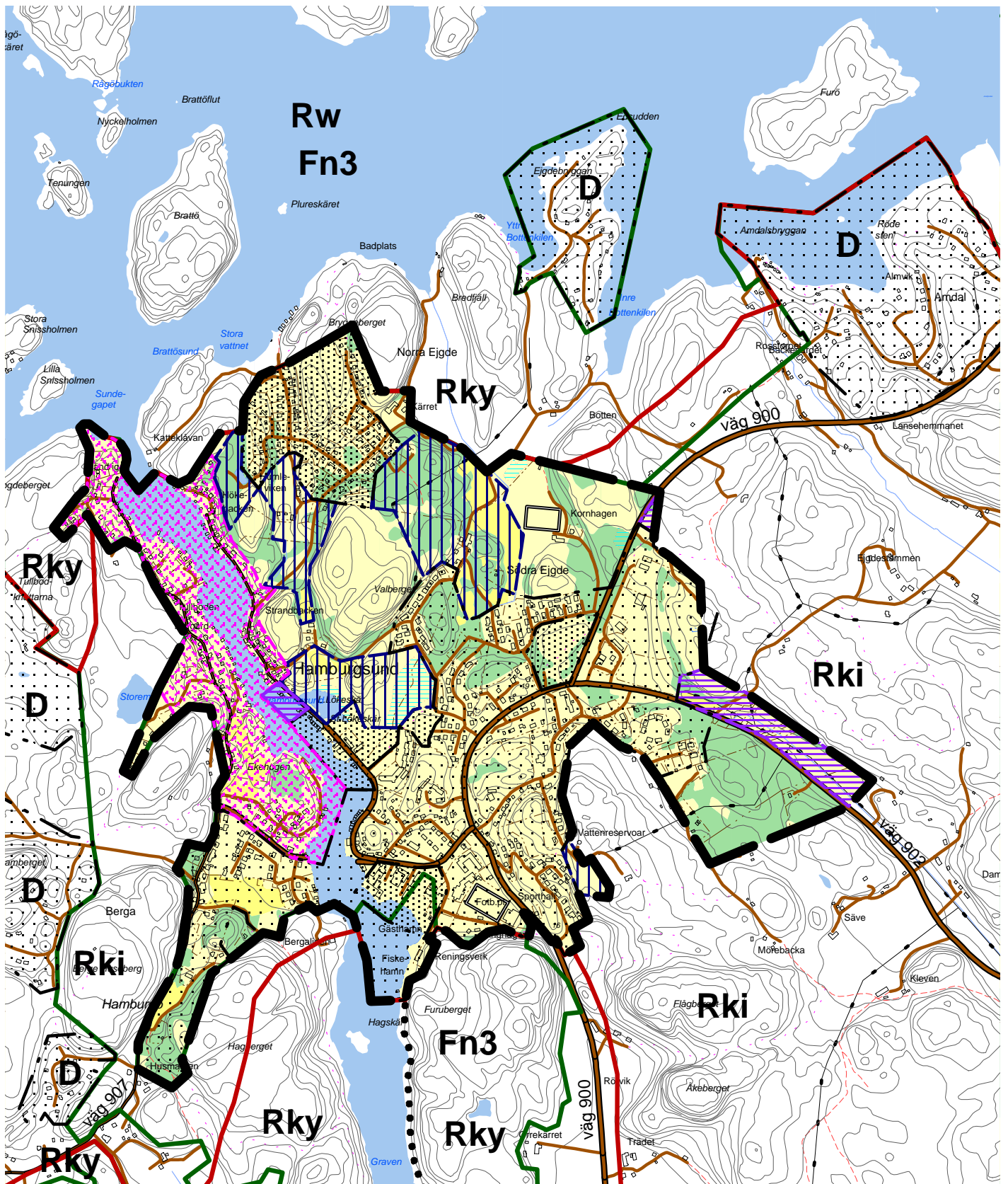
Möjligheter finns för utbyggnad av samhället med bostäder norrut vid Södra Ejgde, vilket områdesplanen från 1980 bl a illustrerar.

Ytterligare utvecklingsmöjligheter kan finnas genom omvandling till helårsboende, inom de områden med fritidsbebyggelse som ligger i nära anslutning till samhället.

Möjligheter finns att utveckla industriområdet mot öster, längs väg 902 mot Kville. I nära anslutning till samhällsområdet, öster om väg 900, kan finnas utvecklingsmöjligheter för befintlig friluftsteater.


Fördjupning av översiktsplanen


Med utgångspunkt från 1980 års områdesplan och samhällsstudierna i 1990 års översiktsplan bör möjliga utbyggnadsområden och andra angelägna frågor studeras vidare i form av en fördjupning av denna översiktsplan.




-  Gräns för samhällsområde
-  Planlagt område
-  Planlagt område, bör ändras
-  Bevarande och ev. förtätning
-  Utvecklingsområde, bostäder
-  Utvecklingsområde, verksamheter
-  Framtida gångstråk

Beteckningar enligt kapitel 7

 Planlagt område

 Rki Inre kustzonen

 Rky Yttre kustzonen

 Rw Vattenområde

 Fn Naturreservat

Skala 1:15 000

0 100 200 300 400 500 m

Rådhuset Arkitekter AB



S14
HAMBURGSUND

ÖP 2002

TANUMS KOMMUN
ÖVERSIKTSPLAN

Överväganden

Viktiga frågor att belysa i ett kommande arbete med fördjupad översiktsplan, utöver utveckling av bostäder och verksamheter, är:

- Utvecklingsområden för verksamheter (inventering påbörjad)
- Utveckling av service
- Bevarandenaspekter (natur - kultur)
- Tillgänglighet till strandområden
- Fri- och grönområden
- Gång- och cykelstråk
- Vatten- och avlopp
- Användning av vattenområden, småbåtsplatser etc
- Sjöbodar (tillgång, efterfrågan och möjligheter att bygga nytt)
- Trafik- och trafiksäkerhet
- Markfrågor såsom stabilitet, radonförekomst och översvämningrisker
- Upplåtelseformer för bostäder på kommunal mark i attraktiva lägen

Rekommendationer

Rekommendationer för samhällsområdena, S1-S14, finns redovisade i kapitel 7 *Rekommendationer*.

Denna beskrivning i översiktsplanen ska utgöra program för upprättande av fördjupad översiktsplan för Hamburgsund.

Rekommendation i kulturminnesvårdsprogram sid. 229, se bilaga 1.