

## Kapitel 2 Vissa grundläggande förutsättningar och mål

---

### Tanums kommun – allmänna drag

Tanums kommun har en omväxlande, rik natur- och kulturmiljö och kan beskrivas som ett Bohuslän i miniatyr. Inom sina gränser rymmer kommunen alla de naturtyper som Bohuslän kan visa upp. Den marina miljön är unik och kännetecknar kommunen tillsammans med andra vackra och värdefulla naturmiljöer. Landskaps historia speglas väl genom den mångfald av kulturmiljöer som finns inom kommungränsen. Tanums hällristningar, som har fått stor internationell uppmärksamhet, är bara en del av alla de unika kulturmiljöer kommunen rymmer, alltifrån kustens övärld och samhällsbyggen till utmarkerna vid Kynnefjäll.

Tanum har en lång kustlinje från Gerlesborg i söder till Galtö i norr. Fjordar och havsvikar förlänger kustlinjen med åtskilliga mil. Utanför strandlinjen finns ett av den svenska kustens saltaste och renaste hav. Här utbreder sig skärgården med sina öar och kobbar. Hav och stränder lockar många att njuta av Tanums kust.

Vid kusten dominerar slätpolerade berg med insprängda strandängar. Innanför kustremsan breder jordbruksbygden ut sig. Förr gav jordbruket, ofta i kombination med fisket, försörjningen till flertalet av bygdens människor. Bebyggelsen ligger därför tätt intill bergssidorna, för att inte inkräkta på den odlingsbara jorden. Där flera dalgångar möts har större sammanhängande slätter bildats. I anslutning till slättlandskapet finns de välkända hällristningsmiljöerna, vilka tillkom under bronsåldern när dessa slätter var täckta av vatten. I de östligaste delarna av kommunen dominerar skogslandskapet med mäktiga bergspartier, sjöar och vattendrag och här finns stora fjällliknande områden med myrmarker och små skogstjärnar. I öster finns också de långsträckta Bullaresjöarna i ett storslaget sprickdalslandskap med en uppodlad bygd runtom.

Tanum är Bohusläns till ytan största kommun, med en landyta på 909 km<sup>2</sup>. Kommunen har drygt 12.000 invånare, vilket innebär en befolkningstäthet på endast ca 13 invånare per km<sup>2</sup>. Befolkningstätheten är störst längs kusten, glesare i jord- och skogsbruksområdena i inlandet och lägst längst i öster mellan Bullaresjöarna och gränsen mot Dalsland.

Karaktäristiskt för Tanum är det stora antalet små samhällsbyggnader, varav de flesta ligger vid kusten. Det har sin historiska bakgrund i fiskets utveckling, inte minst under de stora sillperioderna, samt i fraktfartens och stenindustrins blomstringstid i slutet av 1800-talet och under 1900-talet. Samhällena i de inre delarna av kommunen har ofta utvecklats kring viktiga knutpunkter. Centralorten Tanumshede utvecklades relativt sent till kommunens huvudort, från att tidigare varit en handelsplats mellan inlandet och kusten.

## Geologi

Berggrunden inom kommunens västra delar utgörs av den relativt unga bohusgraniten, som återfinns utmed norra Bohusläns kust. Längs en diffus linje från Rabbalshede i söder till Tormosserödsfjället i norr går gränsen mot de i kommunens östra delar uppträdande äldre gnejserna, tillhörande den s k Stora Le-Marstrandsformationen.

Berget är genomdraget av djupa, markanta spricksystem, där framförallt de i nord-syd dominerar kommunens östra delar. Här representeras spricksystemen bl a av Bullaresjöarnas dalgång samt öster därom av Kynnefjäll med Kornsjöarnas spricksystem. Inom kommunens västra delar uppträder spricksystem i nordost-sydväst samt nordväst-sydost mer frekvent. Tillsammans med sprickor i nord-syd är berggrunden här uppdelad i ett ”rutmönster” med ur kustplatån brant uppstickande bergplintar.

Sprickdalarna, där större delen av kommunens odlingsmarker återfinns, är till största delen utfyllda av lera och andra finkorniga jordarter. Kommunens västra del ingår också i vad som geologerna benämner ”västsveriges kala berg- och lerområde”, medan kommunens östra delar, särskilt Kynnefjällsområdet, erbjuder en större variation när det gäller jordarter. Här finns såväl morän- och isälvsmaterial som torvjordar.

Statistik och uppgifter om invånarantal, åldersstruktur, verksamma företag etc i kommunen och för respektive ort finns att tillgå på kommunens kansli eller via kommunens hemsida: [www.tanum.se](http://www.tanum.se).

## Befolkningsutveckling

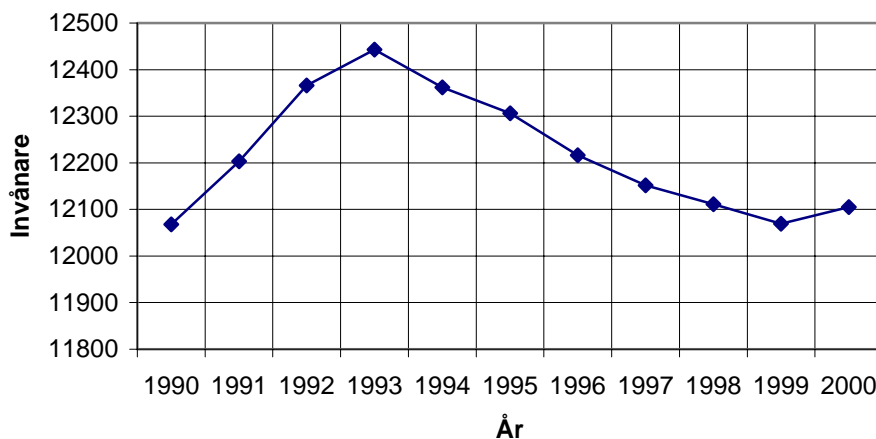
### *Befolkningsutveckling 1990-2000*

Folkmängden i kommunen har varierat under hela 1990-talet, från att inledningsvis öka till att minska. En kuriositet är att folkmängden för decenniets första- respektive sista år är identisk, det vill säga 12 068 respektive 12 069 personer.

Den högsta befolkningsmängden under 1990-talet uppmättes den 31 december 1993, då befolkningen uppgick till 12 443 personer. Från 1994 och framåt har befolkningen minskat konstant. Det senaste årsskiftet, d v s den 31 december 2000, markerade återigen ett trendbrott då befolkningen ökade med 36 personer.

Vid årsskiftet 2000/2001 uppgick befolkningen till 12 105 personer.

**Figur 1** *Befolkningsutveckling 1990-2000*

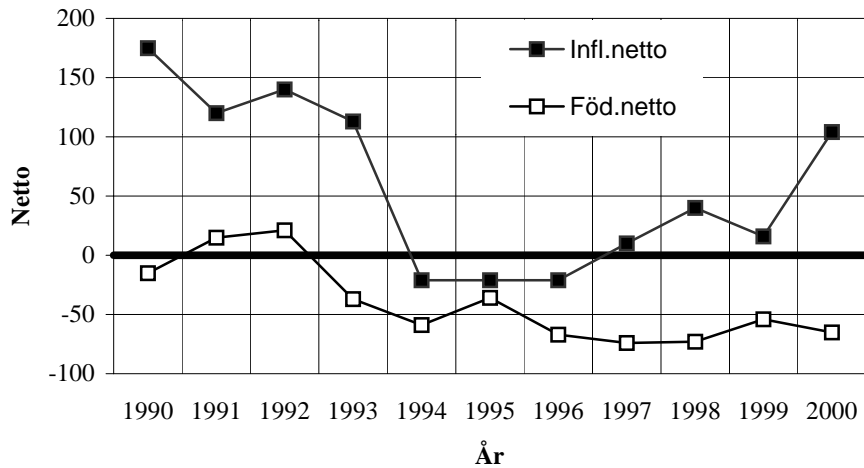


### *Inflyttnings- och födelsenetto*

Inflyttningsnettot har under 1990-talet i huvudsak varit positivt. Frånsett negativa nettototal 1994-1996 har nettot pendlat mellan +175 personer som mest (1990) och +10 personer som lägst (1997). Fördelat på åldrar finns det största positiva inflyttningsnettot i åldersintervallet 60-64 år (+140 personer), medan det största negativa nettot återfinns i åldersintervallet 20-24 år (-259 personer).

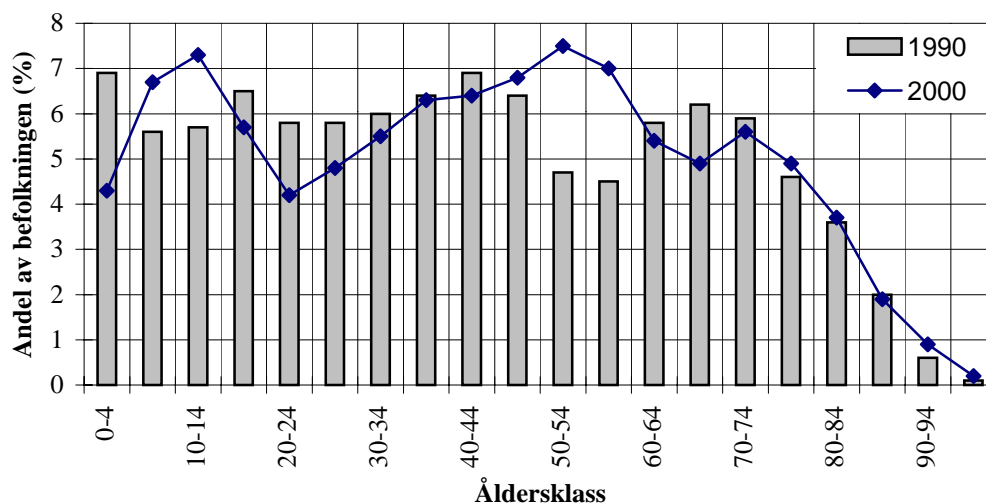
Födelsenettot har i stort sett varit negativt under hela 1990-talet. Det lägsta nettot totalt uppnåddes 1997 (-74 personer). Positivt födelsenetto har endast uppvisats vid två tillfällen, 1991 och 1992.

Födelsenettot per den 31 december 2000 uppgick till -65, medan inflyttningsnettot uppgick till 104 personer.

Figur 2 *Inflyttnings- och födelsenetto*

### Ålderssammansättning

I en direkt jämförelse mellan 1990 och 2000 kan vissa förändringar konstateras på olika åldersklasser. Förändringarna i ålderssammansättning, med utgångspunkt från 5-årsklasser, kan utläsas i figur 3 nedan.

Figur 3 *Åldersgrupper fördelat på andel av befolkningen 1990 och 2000*

Den största minskningen har skett i åldersgruppen 0-4 år (-310 personer). Andra åldersgrupper där antalet minskat relativt mycket är ungdomar i gymnasie- och högskoleåldern samt i åldersgruppen 65-69 år.

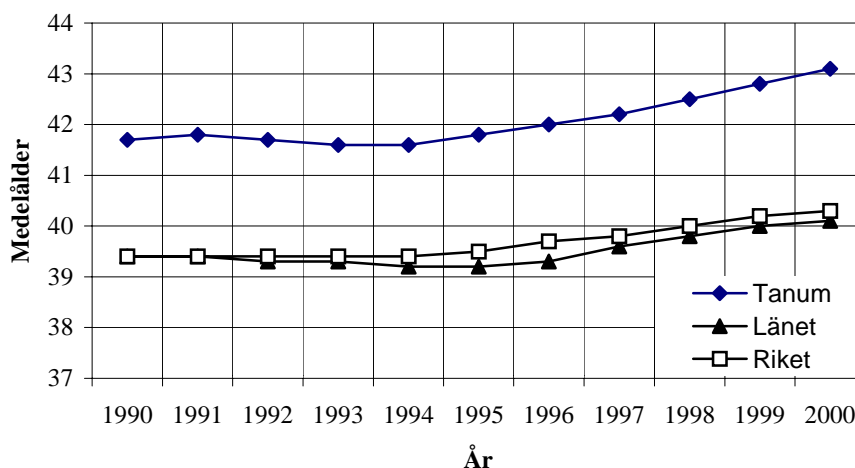
Den största ökningen i absoluta tal uppvisar åldersgrupperna 50-54 år och 55-59 år. Andra åldersgrupper som uppvisar en relativt stor ökning är barn i grundskoleålder, d v s åldrarna 5-9 år och 10-14 år.

De åldersklasser med högst andel befolkning är för närvarande 5-9, 10-14, 45-49 och 50-54 år. Dessa åldersklasser representerar 7,2%, 7,0%, 6,8% respektive 7,3% av befolkningen.

Sammanfattningsvis kan konstateras att inflyttningsnettot i huvudsak varit positivt under 1990-talet.

Tendensen under 1990-talet har varit att befolkningen i kommunen blivit äldre. Medelåldern har ökat med 1,1 år, från 41,7 år 1990 till 43,1 år 1999.

**Figur 4** Medelålder 1990-2000



## Bosättning

År 1990 var 45,0% av befolkningen bosatt i någon av kommunens tätorter (enligt Statistiska Centralbyråns definition), d v s Tanumshede, Grebbestad, Fjällbacka, Hamburgsund, Rabbalshede och Östad. Samtidigt uppgick befolkningen bosatt i övriga samhällen till 10,4% och på landsbygden till 44,6%.

År 2000 hade befolkningen i tätorterna samt övriga samhällen ökat sina andelar till 46,4% respektive 10,9% av totalbefolkningen. Andelen av befolkningen bosatt på landsbygden minskade däremot till 42,7%.

### **Kommunal målsättning**

För att kunna bibehålla och vidareutveckla dagens samhällsservice fordras att kommunens befolkning ökar i förhållande till dagens nivå. Den ogynnsamma åldersfördelningen kan brytas genom ett födelseöverskott och genom att det i första hand blir ett inflyttningsöverskott av personer under 45 år.

Målsättningen är att befolkningen i Tanums kommun ska öka. För att åstadkomma en positiv befolkningsutveckling fordras bland annat:

- attraktiva boendemiljöer
- ökade möjligheter till förvärvsarbete
- ett bra kommunalt serviceutbud
- goda utbildningsmöjligheter
- hög kvalitet på vård och omsorg
- god livsmiljö

## Sysselsättning och näringsliv

I kommunen finns ca 5000 arbetstillfällen, varav ungefär en tredjedel inom den offentliga sektorn. Näringslivet kännetecknas av många små företag.

Arbetstillfällena inom de tidigare så viktiga basnäringarna jordbruk, fiske och stenindustri har stadigt minskat under senare delen av 1900-talet.

Kommunfullmäktige har 1998-05-28 antagit ett näringslivsprogram för Tanums kommun. Programmet utgår från de kommunövergripande målsättningar som gäller för kommunen och de målsättningar som särskilt anges för utveckling av näringsliv och arbetsmarknad.

Som utvecklingsområden för att åstadkomma en positiv näringsutveckling anger kommunens näringslivsprogram följande utvecklingsområden:

- ◆ miljö
- ◆ turism
- ◆ kompetensutveckling
- ◆ kommunal service
- ◆ kultur

Programmet visar strategier och aktiviteter för dess genomförande.

### **Kommunal målsättning**

Kommunens målsättning är att sysselsättningsnivån skall bibehållas och helst öka.

För att fler sysselsättningstillfällen skall skapas vill kommunen bland annat:

- främja utvecklingen av befintliga företag
- förbättra företagens konkurrensförmåga
- främja etablering och start av nya företag
- förbättra företagens tillgång till nya marknader
- utveckla och utnyttja kommunens naturliga förutsättningar
- utveckla landsbygden
- genom medvetna utbildningsinsatser och arbetsmarknadsåtgärder öka företagens och invånarnas konkurrenskraft.

Kommunen skall aktivt verka för att utbildningsnivån generellt höjs och ta initiativ till och stödja en för kommunens näringar anpassad utbildning. Fortsatt utveckling inom t.ex. data och telekommunikation kan förväntas och kommer att stödjas.

En viktig förutsättning för att näringslivet skall kunna utvecklas är ett väl utbyggt vägnät med god standard. Den viktigaste vägen, som kräver upprustning och förbättring är E6. En upprustning av Bohusbanan är också angelägen. Se även avsnittet "*Kommunikationer*".

