

Boende- och samhällsservice

På kartan *Boende- och samhällsservice* visas fördelningen av de funktioner, som kan anses utgöra den mest väsentliga boendeservicen bl a livsmedelsbutiker, post, förskolor och skolor, sjukvård och apotek.

Kartan visar också de kollektiva kommunikationerna, Bohusbanan med stationer samt busslinjer.

Barn och utbildning, kultur

Förskole- och fritidshemsverksamhet

Inom Tanums kommun finns år 2001 ca 300 barn placerade i familjedaghem, ca 150 barn i förskolor, 250 i fritidshem och 90 barn i föräldrakooperativa förskolor.

Förskolor (antingen kommunala eller föräldrakooperativa) och fritidshem finns framför allt i de större samhällena.

Familjedaghemmen finns både på landsbygden och i tätorterna.

Förskolorna arbetar utifrån ”Läroplan för förskolan” (Lpfö 98), familjedaghemmen utifrån ”Allmänna råd för familjedaghem” och fritidshemmen utifrån ”Allmänna råd för fritidshem”.

De senaste årens lägre födelsetal beräknas leda till minskad efterfrågan på barnomsorgsplatser både inom familjedaghem och förskolor. Reformen om barnomsorgsplatser för barn till arbetssökande och föräldralediga beräknas däremot leda till en ökad efterfrågan. När reformen om allmän förskola för 4-5-åringar träder i kraft beräknas detta leda till en ökad efterfrågan på förskoleplatser.

Det ökade behovet av fritidshemsplatser beräknas kvarstå under några år framöver.

Förskoleklass/grundskola

Förskoleklasserna och grundskolan är uppdelade på åtta skolenheter. Grundskola för år 7 till och med år 9 finns i Tanumshede och Hamburgsund. I samtliga grundskolor finns kommunal musikskoleverksamhet.

I kommunen finns också en friskola, Sjöstjärneskolan på Resö.

Inför läsåret 01/02 beräknades elevantalet i grundskolan till ca 1700 elever. De flesta skolenheterna, från förskoleklass till och med år 6, uppvisar en minskning av elevantalet under de närmast kommande åren. Däremot är elevantalet för de äldre eleverna högt under ca tre år framöver och minskar därefter.

Den av riksdagen beslutade *läroplanen* (Lpo 94) anger skolans nationella mål, den kommunala *skolplanen* antas av kommunfullmäktig och *arbetsplanen* för respekti-

ve skolenhet formuleras av skolans personal i samverkan med elever och föräldrar. Dessa är tre viktiga måldokument för skolan.

Gymnasium och eftergymnasial utbildning

Gymnasieutbildning finns i Strömstad och Uddevalla.

I Tanum finns gymnasiets individuella program, kommunal vuxenutbildning samt ett utbud av vissa högskolekurser. Dessa verksamheter bedrivs i Kulturhuset Futura.

I kommunen finns också Grebbestads folkhögskola och konstskola i Gerlesborg.

Biblioteken

Bibliotekslokalerna är inte bara ett ställe dit allmänheten går för att låna litteratur, läsa tidningar och söka uppgifter i uppslagsverk utan också i stor utsträckning bas för den allmänkulturella verksamheten, barnprogram, utställningar och vuxenprogram.

Med bibliotekslokalens viktiga funktion som kulturinstitution, oftast den enda på orten, är det väsentligt att lokalerna är ändamålsenliga och lätt tillgängliga. Kommunens huvudbibliotek ligger i Kulturhuset Futura. Filialbiblioteken finns i Fjällbacka, Hamburgsund och på Östad.

Vård och omsorg

Omsorgsförvaltningen

Omsorgsförvaltningen ansvarar för äldreomsorg, utvecklingsstörda, handikappade samt stöd till barn och vuxna som vistas i kommunen.

Omsorgsnämnden ansvarar för kommunens sociala service. Den omfattar äldre- och handikappomsorg, LSS-verksamhet, hemsjukvården, kommunens kök samt individ- och familjeomsorg.

Äldre- och handikappomsorg

Äldre- och handikappomsorgen i Tanum arbetar med målsättningen att ge trygghet, integritet och valfrihet till kommunens äldre och handikappade invånare.

Ett varierat utbud av boendeformer är viktigt för att bedriva en väl fungerande äldre- och handikappomsorg. Handikappvänliga lägenheter i det vanliga bostadsbeståndet är efterfrågade.

Kollektivtrafik

Västtrafik AB är trafik huvudman för kollektivtrafiken inom Västra Götalands län. Dotterbolaget Västtrafik Fyrbodals AB svarar för trafiken inom fyrstadsregionen, norra Bohuslän och Dalsland.

Kollektivtrafiken i Tanums kommun utgörs av linjetrafik med bussar, tågtrafik samt kompletteringstrafik med taxi eller minibuss. Kompletteringstrafiken utförs i regel som beställningstrafik med taxi eller minibuss och fungerar som komplement till den övriga trafiken.

Bohusbanan räknas som regional bana och drivs i regi av Västtrafik AB. Tågen på Bohusbanan passerar Tanums kommun med i snitt fyra dubbelturer per dag och angör stationerna Rabbalshede och Tanum.

Expressbussar trafikerar Tanums kommun med flera turer per dag genom den så kallade StrömstadsExpressen (Strömstad-Tanumshede-Uddevalle).

Kollektivtrafiken utgörs, förutom av den regionala, av lokal landsbygdstrafik vars huvudsakliga uppgift är att tillgodose efterfrågan på service- och skolresemöjligheter. Tidtabellerna är i hög grad anpassade till skolans behov av skolskjutstrafik.

Utöver den kollektivtrafik som är anpassad efter skolans behov handhar barn- och utbildningsnämnden egen skolskjutstrafik.

Kollektivtrafiken och skolskjutstrafiken är samordnade genom att Västtrafik Fyrbodals AB handhar upphandling av fordon samt övergripande trafikplanering. Skolskjutsarna är härigenom tillgängliga för allmänheten.

Kommunal målsättning

Kommunens målsättning är att samarbeta med grannkommunerna vad gäller gymnasieutbildning och därmed inte, utöver det individuella programmet, satsa på en egen utbyggnad av gymnasieskola.

Omsorgsnämnden har antagit följande målsättning för den översiktliga planeringen:

"Service och olika boendeformer skall i möjligaste mån finnas tillgängliga i olika delar av kommun. För att kunna ha en god beredskap i varje område är det viktigt att centralt belägen mark reserveras för äldre- och handikappboende."

Nya förskolor bör placeras i anslutning till befintliga förskolor/fritidshem, vilket ger samordningsvinster.

Kollektivtrafikens utformning är viktig för den bebyggelsestruktur som kommunen eftersträvar och för den strävan kommunen har att minska belastningen på miljön.

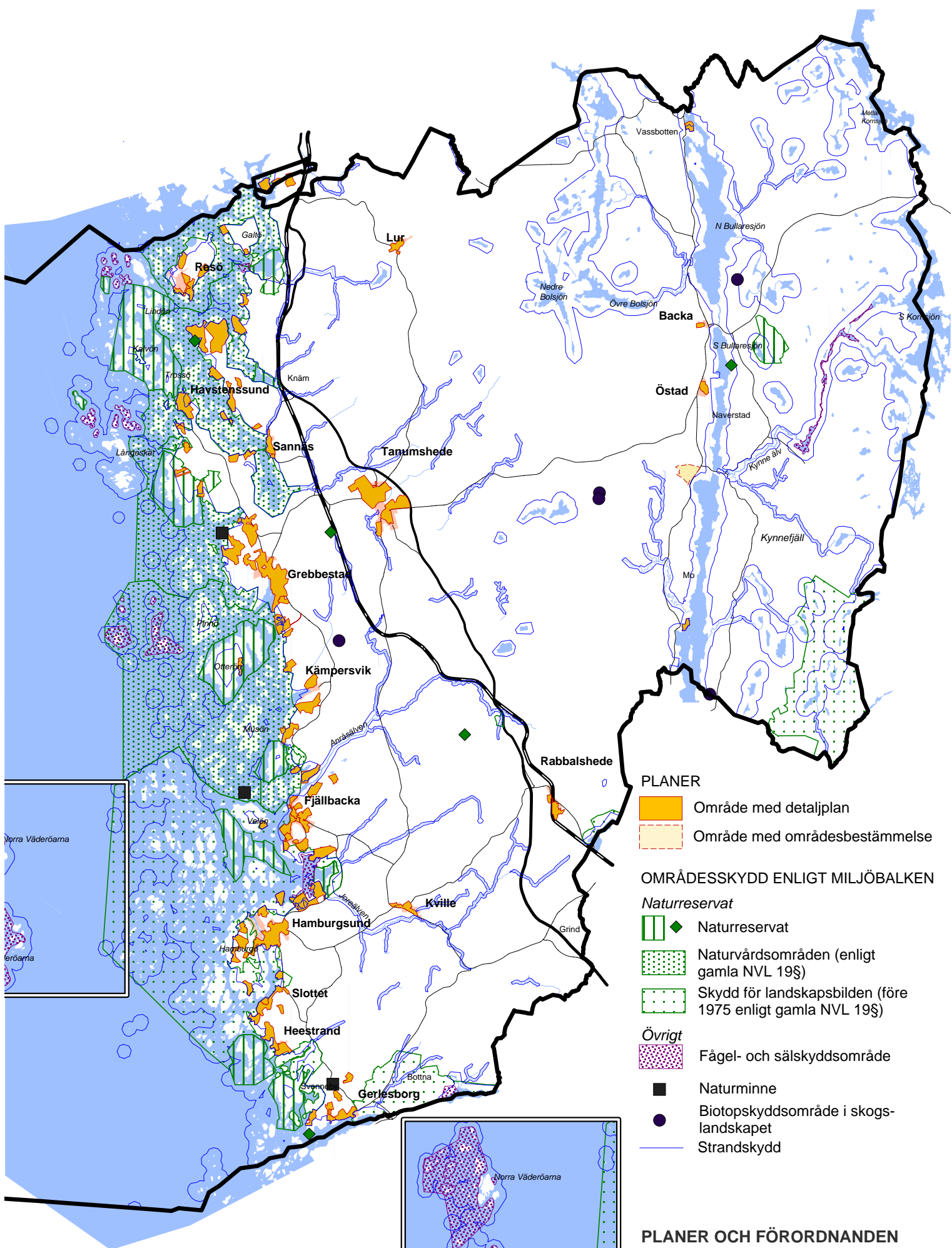
Kommunen har som ambition att kollektiv- och kompletteringstrafik, färdtjänst samt skolskjuttrafik skall samordnas så långt som möjligt för att kunna erbjuda ett brett och flexibelt trafikutbud till en rimlig kostnad.

Den planerade nya sträckningen av väg E6 kommer att innebära förändrade förutsättningar för kollektivtrafiken. För den kollektivtrafik som kommer att trafikera den nya väg E6 förutsätts att det kommer att finnas hållplatser i Rabbalshede trafikplats och inne i centralorten Tanumshede. All den kollektivtrafik som skall trafikera den utbyggda väg E6 bör föras in till den nuvarande busstationen vid bygdegårdsplanen i Tanumshede för att samhället skall fungera som centralort. Vid trafikplatserna öster om Knäm och vid Lugnet bör busshållplatser med pendelparkering anläggas. För kollektivtrafiken på den blivande lokalvägen ser kommunen det som mycket positivt att hållplatserna får en trafiksäker utformning samt anpassas för rörelsehindrade.

Övergripande målsättningar

Kommunfullmäktige har 1999-01-13 fastställt övergripande målsättningar för Tanums kommun. I utvecklingsstrategierna ingår bl a följande kommunövergripande målsättningar:

- att genom näringslivs-, utbildnings- och arbetsmarknadsinsatser öka det befintliga näringslivets konkurrenskraft och tillkomsten av nya företag i syfte att skapa fler arbetstillfällen
- att ta tillvara kommunens naturliga och kulturella resurser för att utveckla kommunens profil
- att ha öppna och goda relationer med näringsliv, medborgare och andra intressenter
- att ha en effektiv och flexibel kommunal förvaltning som i samverkan förmår att ta tillvara möjligheter och möta förändringar
- att i en dialog med medborgarna ge ökade möjligheter till påverkan av den kommunala verksamheten
- att verka för en god infrastruktur och bra kommunikationer
- att tillgodose olika behov av service, omvårdnad och utbildning.
- att bevara och utveckla den goda livsmiljön med en långsiktig, kretsloppsanpassad samhällsutveckling



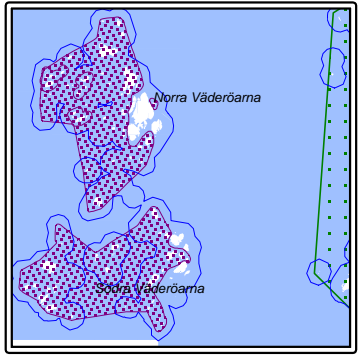
PLANER

- Område med detaljplan
- Område med områdesbestämmelse

OMRÅDESSKYDD ENLIGT MILJÖBALKEN

- Naturreservat*
- Naturreservat
 - Naturvårdsområden (enligt gamla NVL 19§)
 - Skydd för landskapsbilden (före 1975 enligt gamla NVL 19§)
- Övrigt*
- Fågel- och sälskyddsområde
 - Naturminne
 - Biotopskyddsområde i skogslandskapet
 - Strandskydd

Skala 1:200 000
 0 1 2 3 4 5 km
 Rådhuset Arkitekter AB



**PLANER OCH FÖRORDNANDEN
 ÖP 2002
 TANUMS KOMMUN
 ÖVERSIKTSPLAN**

Gällande detaljplaner och förordnanden etc.

Kartan *Planer och förordnanden* redovisar områden med gällande detaljplaner och områdesbestämmelser samt områden med skydd enligt miljöbalken. För de senare gäller i regel särskilda bestämmelser i enlighet med länsstyrelsens beslut.

Detaljplaner och områdesbestämmelser

Inom kommunen finns mer än 250 gällande detaljplaner. Detaljplaner för helårsbebyggelse finns med få undantag inom tätortsområdena, medan detaljplaner för fritidsbebyggelse företrädesvis finns inom kustzonen.

Områdesbestämmelser är ett relativt nytt planinstrument, som infördes i och med plan- och bygglagen 1987. Områdesbestämmelser finns hittills endast för ett område i kommunen, nämligen för del av Tingvall 2:1 (Tingvalls eko).

Naturreservat och övriga områdesskydd

Områden med skydd som naturreservat enligt 7 kap. 4 § miljöbalken

Tidigare naturreservat enligt 7 § naturvårdslagen (NVL):

- Svenneby-Valön
- Ulön-Dannemark
- Jorefjorden
- Svenneby Mellangård 8:1, Hamnetången
- Hjärterön, Korsön med omgivande öar
- Veddö
- Otterön
- Kärra 1:1
- Tjurpannan
- Trossö, Kalvö, Lindö
- Tanumskilen
- Raftö 1:16
- Stora Svängen
- Stora och Lilla Torgrimmen
- Trättestad (redovisad som punkt på kartan)
- Bredmossen med Fisklössjön
- Kragenäs (Galtöleran ingår efter beslut 1999)
- Mårtensröd

Tidigare naturvårdsområde enligt 19§ NVL:

- Rödhammarfjorden - Veddökilen
- Tanumskusten, Resö – Galtö
- Raftön – Grebbestadsskärgården
- Sannäs fjordens stränder och vatten
- Tanums-Röd 3:1, Gullbringa
- Tanumskusten, Pinnö/Krossholmen – Dannholmen/Lökholmen

Övrigt områdesskydd

Skydd för landskapsbilden enligt tidigare 19§ NVL i dess lydelse före 1975-07-01 gäller för:

- Alnässjön
- Bottnafjorden jämte Tosterödsvattnet
- Fjällbacka skärgård
- Kynnefjäll
- Söbskinn
- Valö och Sandbäcks kile

Förordnanden om biotopskydd, djurskydd och naturminnen

På kartan redovisas också de biotopskyddsområden (nyckelbiotoper i skogsmark) djurskyddsområden och naturminnen som finns i kommunen. Utanför kartbilden, inom den norra delen av havsområdet rakt västerut från Kalvö-Lindö, ligger Segelskären för vilka gäller djurskyddsförordnande (sälskydd) och strandskydd.

Strandskydd

Strandskydd, enligt 7 kap. 13 och 14 §§ miljöbalken, gäller vid större delen av kusten och vid många insjöar liksom längs många vattendrag. Det generella strandskyddet om 100 meter är i stor omfattning utvidgat till maximalt 300 meter vid havet och större insjöar. I övrigt kan strandskyddet variera ner till 50 meter.

Omfattningen av strandskyddet finns närmare redovisad på kartor i skala 1:10 000, tillgängliga bl a på samhällsbyggnadsförvaltningen, plan- och byggavdelningen.

Syftet med strandskyddet är att trygga förutsättningarna för allmänhetens friluftsliv samt att bevara goda livsmiljöer på land och i vatten för växt- och djurlivet.

Strandskyddet innebär bl a att nybyggnad inte får ske och att mark inte får tas i anspråk som tomt inom strandområdet.

Strandskyddet omfattar inte för bostadsändamål bildade, bebyggda fastigheter med en landareal mindre än 3000 m².