

Kommunikationer

Utdrag ur 3 kap. 8 § miljöbalken

"Mark- och vattenområden som är särskilt lämpliga för anläggningar för... kommunikationer... skall så långt möjligt skyddas mot åtgärder som kan påtagligt försvåra tillkomsten eller utnyttjandet av sådana anläggningar.

Områden som är av riksintresse för anläggningar som avses i första stycket skall skyddas mot åtgärder som kan påtagligt försvåra tillkomsten eller utnyttjandet av anläggningarna."

Planeringsunderlag

Vägar

Genom Tanums kommun passerar väg E6 och länsvägarna 163, 164 och 165. Vägverket redovisar generellt riksvägar och primära länsvägar som objekt av riksintresse. I kommunens vägnät finns andra betydelsefulla länkar, bl a vägarna 900 och 914.

Väg E6 ingår i det av riksdagen fastlagda nationella stamvägnätet, vilket omfattar de vägar som bedömts vara viktigast för landets vägtransportförsörjning. Sträckan Oslo-Malmö ingår också i den Nordiska Triangeln, Stockholm-Oslo-Malmö, som utgör ett av projekten i en övergripande infrastrukturplan.

Ny sträckning av E6 har inom kommunens gränser byggts fram till Rabbalshede och är på denna sträcka utformad som fyrfältsväg. Fortsatt utbyggnad av E6 norrut ingår i "Nationell plan för vägtransportsystemet 1998-2007", fastställd av regeringen. I beslutet sägs bl a att Vägverkets förslag till målstandard inte fastställts eftersom varje del av stamvägnätet bör byggas ut i den takt och ges den standard som är motiverad på respektive del. Vad gäller E6 sägs särskilt att standarden bl a ska vara motiverad med tanke på hänsyn till natur- och kulturmiljövärden i området.

Vägverket har upprättat vägutredningar med tillhörande miljökonsekvensbeskrivningar för väg E6 på delen Rabbalshede - Hogdal. Separata utredningar har gjorts för de tre delsträckorna Rabbalshede - Tanumshede, Tanumshede - Vik respektive Vik - Hogdal, varav de båda först nämnda berör Tanums kommun. I utredningarna har en fyrfältsväg föreslagits som den lämpligaste vägsektionen.

Utställelse av slutrapport för vägutredningen delen Rabbalshede - Tanumshede, för vilken kompletterande studier gjorts, skedde under november/december 2001. I slutrapporten utvärderas tre korridorer: Röd 23, Röd Mitt och Röd 4. Vägverket föreslår att en ny fyrfältsväg byggs inom korridor Röd 23.

Enligt miljöbalken ska vägprojekt som utbyggnaden av E6 tillåtlighetsprövas av regeringen. Detta sker i samband med vägutredningen då en lämplig korridor ska

slås fast. Om vägprojektet tillåts ska en arbetsplan samt en fördjupad miljökonsekvensbeskrivning (MKB) upprättas. MKB:n ska godkännas av länsstyrelsen innan den tas in i arbetsplanen. Arbetsplanen ska efter utställelse och samråd slutligen prövas och fastställas av Vägverket innan den kan vinna laga kraft och bygghandlingar kan arbetas fram.

Inom ett avstånd av 12 meter från ett vägområde krävs enligt 47§ väglagen länsstyrelsens tillstånd för att uppföra byggnader, göra tillbyggnader eller utföra andra anläggningar eller vidta andra åtgärder, som kan inverka menligt på trafiksäkerheten. Tillstånd krävs dock inte inom område med detaljplan eller för åtgärder för vilka bygglov krävs. Länsstyrelsen kan, om det är nödvändigt med hänsyn till trafiksäkerheten, föreskriva att detta avstånd utökas, dock högst till 50 meter. Inom Tanums kommun är byggnadsförbudet utökat till 30 meter för nuvarande E6, 163, 164, 165 och 921 (f d E6 från kommungränsen till Rabbalshede). Utökat byggnadsfritt avstånd, 50 meter, kommer att gälla för ny E6 i hela kommunen.

Risk för störningar p g a buller och avgaser från biltrafiken gör också att det är olämpligt att bygga bostäder nära starkt trafikerade vägar.

Järnväg

Genom kommunen går järnvägslinjen Göteborg - Strömstad, Bohusbanan. Stationer finns i Rabbalshede och Tanumshede. Bohusbanan är av riksintresse från Göteborg till Lysekilsbanans anslutning vid Smedberg i Munkedals kommun. Fortsättningen norrut till Strömstad, vilken passerar Tanums kommun, är av betydande regionalt intresse.

I översiktsplanen 1990 redovisades några markreservat för mindre förbättringar av den nuvarande sträckningen. Under åren 1987-91 genomförde BOSAM, Bohusläns samarbetskommitté, tillsammans med Bohuslandstinget och länsstyrelsen i Göteborgs och Bohus län, ett omfattande utredningsarbete om en genomgripande förbättring och förlängning av Bohusbanan till Norge.

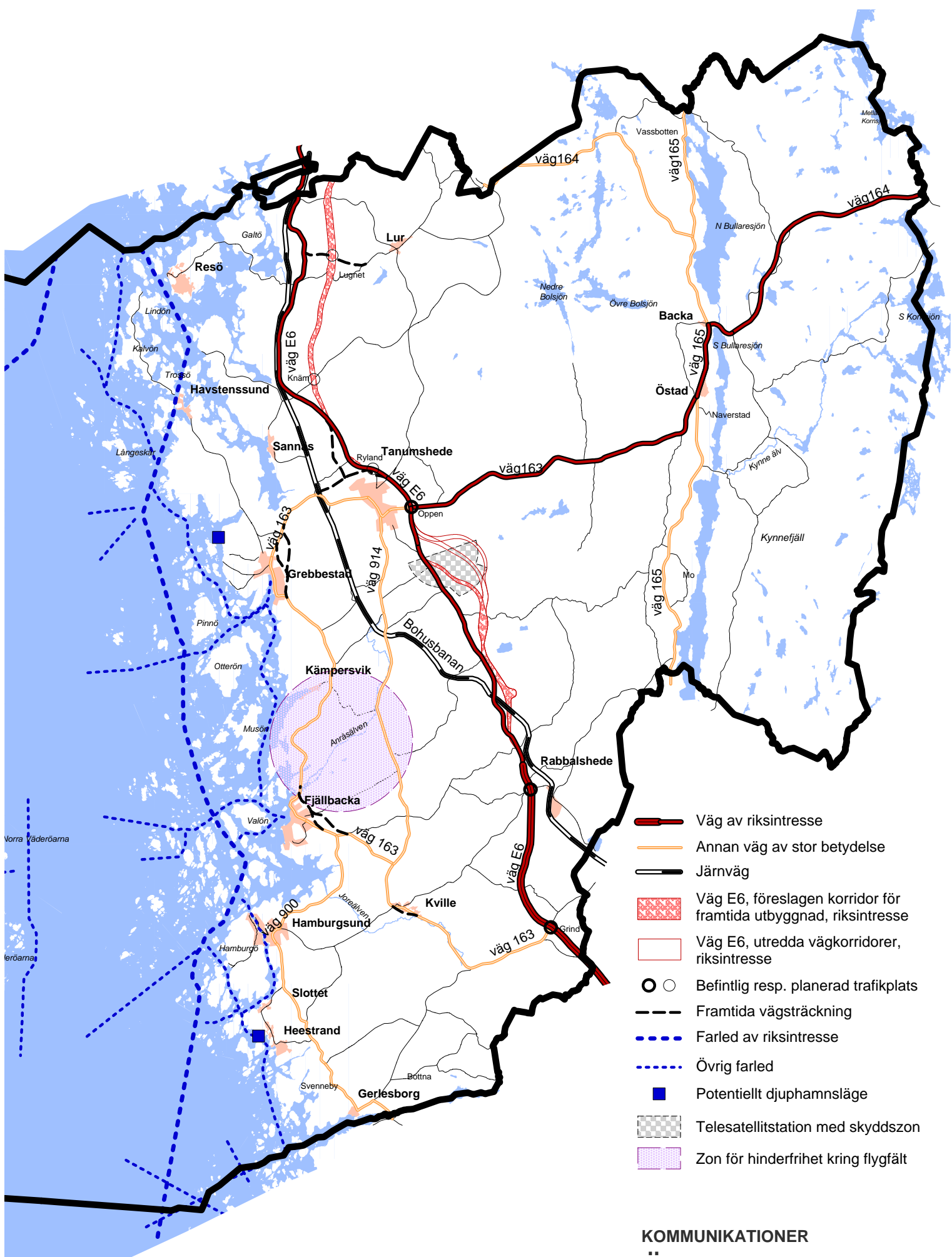
I länstransportplanen för Västra Götalands län, perioden 1998-2007, föreslås endast begränsade investeringar på järnvägssträckan Uddevalla - Strömstad.

Busstrafik m m

Tillsammans med Bohusbanan bildar expressbussarna stommen i regionens kollektivtrafiknät. De trafikerar väg E6 och kommer i framtiden att angöra Tanumshede och trafikplatserna vid Rabbalshede och Grind, där andra bussar tar över för transporter ut i kommunen.

Sjöfart

Transporter på sjön har lång tradition i kommunen. Längs Tanumskusten finns hamnar för såväl handelssjöfart som yrkesfiske. Större hamnar av betydelse för sjöfarten finns i Grebbestad, Hamburgssund och Fjällbacka. Farleder av riksintresse och övriga farleder redovisade av Sjöfartsverket är markerade på kartan *Kommunikationer*.



Skala 1:200 000
 0 1 2 3 4 5 km
 Rådhuset Arkitekter AB



- Väg av riksintresse
- Annan väg av stor betydelse
- Järnväg
- Väg E6, föreslagen korridor för framtida utbyggnad, riksintresse
- Väg E6, utredna vägkorridorer, riksintresse
- Befintlig resp. planerad trafikplats
- Framtida vägsträckning
- Farled av riksintresse
- Övrig farled
- Potentiellt djuphamnsläge
- Telesatellitstation med skyddszon
- Zon för hinderfrihet kring flygfält

KOMMUNIKATIONER
ÖP 2002
TANUMS KOMMUN
ÖVERSIKTSPLAN

Strandområdet vid "Sibirien" i Heestrand omfattar ett potentiellt djuphamnsläge, vilket utgör en resurs värd att beakta. Ett liknande område finns vid Altarefjorden norr om Grebbestad.

Luftfart

Vid Lilla Anrås, norr om Fjällbacka, finns ett mindre flygfält.

Data- och telekommunikationer

I kommunen pågår arbete med ett IT –Infrastrukturprogram, *Bredbandsutbyggnad – från vision till verklighet*.

Bra informations- och kommunikationsteknik ger möjlighet till förändringar i transportbehov och arbetsmönster. Ny teknik kan också öka möjligheten att välja boende, arbete och studier. Flera telekommunikationsföretag konkurrerar på marknaden och nya kabelsträckningar etc tillkommer efterhand.

Antalet radiomaster har ökat markant med utvecklingen inom telekommunikationsområdet. Olika operatörer agerar på marknaden.

Riksintressen

Vägverket har genom beslut 1999-09-10 utpekade E6 genom kommunen som en väg av riksintresse. Den utpekade vägen benämns förenklat för "väg av riksintresse" även om det enligt miljöbalken är marken som är av riksintresse. Grunden för att en väg ska vara av riksintresse är dess funktion för i första hand interregionala transporter av personer och varor. Aktuella vägkorridorer för ny E6 är också av riksintresse, liksom de vägsträckor som förbinder E6 vid Tanumshede med Åmål. Det är delar av vägarna 163, 164 och 165.

Kommunen omfattar två farleder av rikintresse, enligt beslut från Sjöfartsverket 2001-10-22.

Telesatellitstationen (Tanum Teleport) är av riksintresse.



Överväganden

Väg E6

En utbyggnad av väg E6 är viktig för goda kommunikationer till och från kommunen. Det är positivt att den tunga, genomgående trafiken lyfts över till en ny väg. Tanums kommun anser att det bästa korridoralternativet genom kommunen är Röd 23 söder om Tanumshede och Röd 5 norr om Tanumshede.

Kommunens uppfattning är att hela väg E6 av trafiksäkerhetsskäl bör ha fullvärdig motorvägsstandard. Den relativt sett låga kostnadsökningen jämfört med fyrfältsväg motiveras mer än väl av den säkerhet som erhålls med fullvärdiga trafikplatser och vägrenar. För att minimera påverkan inom Världsarv Tanum måste stor omsorg ägnas åt vägens linjeföring och utformning.

Trafikfrågorna för Tanumhedeområdet behandlas vidare i arbetet med fördjupad översiktsplan för Tanumshede.

Vid trafikplatserna vid Grind, Rabbalshede och Knäm finns en potentiell utvecklingsmöjlighet för näringslivet och planering för detta pågår. Vid Trafikplats Oppen finns Tanums näringspark.

Väg 163

Oavsett slutligt val av trafikplatsläge vid E6:an norr om Tanumshede är det angeläget att väg 163 får en ny sträckning norr om samhället mot kusten.

En fullgod trafikled längs kustzonen, där merparten av kommuninvånarna är bosatta och som sommartid besöks av ett stort antal turister, bör tillskapas. En förbättring av standarden på väg 163 är mycket angelägen, liksom förbifarter vid Grebbestad, Fjällbacka och Kville. I samband med framtagande av fördjupade översiktsplaner bör även andra lösningar på trafikproblemen än förbifarter studeras.

Väg 164 och 165

Väg 164 och 165 är viktiga förbindelselänkar till Dalsland och viktiga lokala kommunikationsleder varför standardförbättringar är önskvärda i framtiden. Väg 165 från Hällevadsholm och norrut utmed Bullaresjöarna till Halden i Norge är lanserad som turiststråket "Blå - Gröna vägen" och är ett alternativ till E6:an för att komma till Norge.

Väg 914

Väg 914 mellan Kville och Tanumshede är en väg som har stor betydelse för såväl gods- som persontransporter och som förbindelseväg mellan den norra och den södra kommundelen. För skolbusstra-

fiken är det viktigt att det finns trafiksäkra på- och avstigningsplatser. Vägens betydelse motiverar att hela sträckan ges en bredd av 7 meter.

Väg 900

Väg 900 söder om Fjällbacka ner till den södra kommungränsen är en del av turistvägen längs kusten som har arbetsnamnet ”Skagerack - vägen”. Vägens standard är låg och det är angeläget att den rustas upp.

Järnväg

Goda kollektiva kommunikationer är av vital betydelse både för samhällsutvecklingen och miljön. Det är ett kommunalt intresse att persontrafiken på Bohusbanan bibehålls, åtminstone i den nuvarande omfattningen. Godstrafiken bör också kunna utvecklas.

Kommunens uppfattning är att hela Bohusbanan, även sträckan Munkedal - Strömstad, skall betraktas som riksintresse.

Det kan finnas risk för buller och vibrationsstörningar intill järnvägen. Ny bebyggelse i närheten av järnvägen bör därför bedömas restriktivt, liksom nybebyggelse med tillfartsväg som korsar järnvägen i samma plan.

Kommunen ser positivt på förslag till förbättringar av Bohusbanan och förlängning av Bohusbanan till Norge. Kommunen finner dock att det för närvarande inte finns tillräckligt underlag för att i översiktsplanen göra några markreservationer för nya järnvägssträckningar.

Luftfart

Kommunen avser att verka för att flygfältet ska kunna klassificeras som godkänd enskild flygplats. För flygsäkerheten vid flygfältet är det viktigt att byggnader eller andra höga anläggningar, vindkraftverk, telemaster och liknande inte inkräktar på det område, där hinderfrihet krävs. Begränsningen i höjd varierar från 100 meter på tre kilometers avstånd från flygfältet, till 45 meter på två kilometers avstånd och sedan ner till flygfältets nivå. Risken för bullerstörningar måste också beaktas. Ny bostadsbebyggelse bör inte tillåtas inom område, som kan bli utsatt för flygbuller.

Telekommunikationer

För att säkerställa att Tanum Teleport ska kunna fungera ostört krävs försiktighet med ny bebyggelse och andra anläggningar i grannskapet.

En samordning mellan olika operatörer bör ske vid ansökningar om att uppföra kommunikationsmaster eller utnyttja olika markkorridorer för digital överföring.

Kommunen vill verka för driftssäkerheten inom hela kommunen vad gäller telekommunikationer.

Gång- och cykelstråk

Kommunens trafiksäkerhetsarbete har under de senaste åren till stor del inriktats på utbyggnad av gc-vägar, framförallt de som ingår i frekventerade skolvägar. Gc-vägar har byggts i Hamburgsund, Fjällbacka och Grebbestad, ofta i samarbete med Vägverket. En gc-väg mellan Tanumshede och Grebbestad bör komma till stånd.

I samarbete med Sotenäs, Tanum och Strömstad kommuner har Vägverket påbörjat en studie för att undersöka förutsättningarna för en cykelväg mellan Kungshamn och Strömstad. Till skillnad från ”cykelspåret” är tanken att den nya cykelvägen så långt möjligt ska gå skild från övrig trafik. Detta skulle kunna bli stommen till ett cykelvägnät i kommunen.