



*ÖVERSIKTSPLAN FÖR TANUMS KOMMUN FÖRDJUPAD FÖR  
ORTERNA FJÄLLBACKA OCH GREBBESTAD*

*TRYCKVERSION MED UTSNITT FRÅN PLANHANDLINGEN GÄLLANDE*

# *GREBBESTAD*

*SAMRÅDSHANDLING JANUARI 2024*



*Denna handling är ett utdrag av texter hämtade från samrådshandlingen för fördjupning av Tanums översiktsplan för Fjällbacka och Grebbestad. Texterna i detta utdrag berör orten Grebbestad. Viss information som berör orten Fjällbacka kan finnas med av redaktionella skäl utifrån hur handlingen är skriven i webbhandlingen.*

*Om det av misstag uppstått en skillnad mellan de två handlingarna är det den versionen som är publicerad på webben som är den rätta.*

*Mycket av det kartmaterial som tillhör planen är i form av en interaktiv karta där läsaren själv kan styra vilka lager som ska visas och därmed också andra attribut såsom teckenförklaring och informationsrutor som hör till varje enskilt objekt i kartan. Endast mark- och vattenanvändningskartan visas med full läsbarhet i denna handling. Objektsinformationen för alla de områden som visas i markanvändningskartan redovisas som en tabellbilaga.*

*Övriga kartor visas symboliskt då handlingen annars skulle bli alltför omfattande. Det vill säga vad gäller kartor hänvisas till webbhandlingen.*

## **Innehåll**

Inledning	5
Mål och inriktningar	8
Övergripande mål	8
Ortsvisa utvecklingsstrategier	9
Generella utvecklingsstrategier	11
Tematiska inriktningar	12
Planprocess	17
Medverkande	18
Medborgardialog	19
Miljöbedömning	20
Planens olika delar	21
Planförslag Grebbestad	23
Mark- och vattenanvändning	23
Huvuddrag	23
Nulägesbild av användningen av mark- och vatten	25
Förhållande av väsentlig betydelse	26
Hållbarhetsbedömning	36
Miljökonsekvenser	42
Riksintressen	64
Hållbarhetsmål	69
Sociala konsekvenser	73
Ekonomiska konsekvenser	74



Inledning	Fjällbacka	Grebbestad	Underlag	Kartor	Vad tycker du?
Inledning	Mål och inriktningar	Processen	Läsanvisning		

# FÖRDJUPAD ÖVERSIKTSPLAN FÖR FJÄLLBACKA OCH GREBBESTAD

## INLEDNING

### En fördjupning av översiktsplanen för Tanums kommun

Denna handling utgör en fördjupning av Tanums översiktsplan för orterna Fjällbacka och Grebbestad. Översiktlig planering handlar om att sätta övergripande, långsiktiga riktlinjer för hur kommunens mark och vattenområden ska användas samt hur bebyggelse och infrastruktur bör utvecklas. I en fördjupning görs mer detaljerade ställningstaganden för mark- och vattenanvändningen som kan ligga till grund för den fysiska planeringen i samhällena.

### Hur tar man del av handlingen?

#### *Digitalt format på planhandlingen*

Handlingen presenteras som huvudformat i digital form, det vill säga denna webbportal. Den digitala planen fungerar bäst i webbläsaren ”Chrome”, och är utformad främst för att fungera på dator och surfplatta. Mindre bra på mobil.

Som ett komplement till den digitala planhandlingen finns planens texter och markanvändningskartor med tillhörande områdesbeskrivningar för utvecklingsområdena och områdena med övergripande rekommendationer även tillgängliga i tryckbart format som PDF-filer. Handlingen finns även sammanfattad i en kortversion. Ladda hem de respektive filerna genom att trycka på knapparna till höger. Om det av misstag står olika information i webbhandlingen kontra det tryckta materialet är det webbhandlingens version som gäller.

I den tryckta versionen har handlingen delats upp efter ort och underlagsdelen utgör en separat del. För att handlingen ska kunna läsas enbart om man är intresserad av en ort återupprepas inledningskapitlet för ortshandlingarna. Underlagsdelen beskriver bägge orterna.

Läs mer om hur man bläddrar i handlingen och tar del av kartmaterialet under avsnittet Läsanvisning.

Inledning	Fjällbacka	Grebbestad	Underlag	Kartor	Vad tycker du?
Inledning	Mål och inriktningar	Processen	Läsanvisning		

## Om planförslaget

### *Processen med att ta fram planförslaget*

Planförslaget bygger till stor del på den dialog som genomfördes hösten 2022 med allmänhet och strategier som arbetats fram under våren och sommaren 2023 under politisk beredning.

Under respektive ort det tagits fram en karta som visar på en rad olika områden med olika utvecklingsanspråk och rekommendationer för hur mark- och vattenområden inom ortsavgränsningen ska användas.

### *Fortsatt process*

Det är möjligt att inkomma med synpunkter mellan den 30 januari 2024– 25 mars 2024 på samrådshandlingen. Samrådet är till för att samla in mer information och även få synpunkter på själva förslaget till handling.

Efter genomfört samråd kommer de inkomna synpunkter att sammanställas och bemötas i en samrådsredogörelse som ligger till grund för det fortsatta planarbetet med att ta fram en granskningshandling.

Efter eventuella justeringar ställs granskningshandlingen ut för ytterligare synpunkter. Planförslaget bearbetas vidare utefter de inkomna synpunkterna i granskningskedet och därefter kan planen antas.

<a href="#">Inledning</a>	<a href="#">Fjällbacka</a>	<a href="#">Grebbe stad</a>	<a href="#">Underlag</a>	<a href="#">Kartor</a>	<a href="#">Vad tycker du?</a>
<b>Inledning</b>	Mål och inriktningar		Processen		Läsanvisning

## **Kontakt**

### *Epost och telefon*

Har du frågor om planen eller hur samrådet går till är du välkommen att kontakta:

Besökscentrum på telefon 0525-180 00 eller ställ en fråga via Epost på [mbn.diarium@tanum.se](mailto:mbn.diarium@tanum.se), ange då gärna i ämnesfältet FÖP FG Fråga.

### *Vill du veta mer om arbete eller har frågor?*

Delta på våra samrådsmöten där vi berättar mer om planen, hur du kan vara delaktig samt svarar på dina frågor. Ingen anmälan krävs.

### Fjällbacka

14 februari 2024

Kl: 18:00-19:30

Plats: Församlingshemmet i Fjällbacka

Kyrkvägen 5, 457 40 Fjällbacka

### Grebbe stad

6 februari 2024

Kl: 18:00-19:30

Plats: Samlingslokal i Charlottenlund

Lundenvägen 11, 457 72 Grebbe stad

Inledning	Fjällbacka	Grebbestad	Underlag	Kartor	Vad tycker du?
Inledning	<b>Mål och inriktningar</b>	Processen	Läsanvisning		
Övergripande mål	Ortsvisa utvecklingstrategier	Generella utvecklingsstrategier	Tematiska inriktningar		

## MÅL OCH INRIKTNINGAR

### Övergripande mål

I detta avsnitt presenteras det övergripande målet för arbetet med fördjupningen av översiktsplanen för orterna Fjällbacka och Grebbestad

#### Ett mål för bägge orternas utveckling

*- Levande samhällen året om -*

Fjällbacka och Grebbestad är välfungerande orter som lockar boende och verksamma året runt.

Orternas attraktivitet utgörs av landskapet, småskaligheten, kulturen med den byggda miljön som växt fram över tid och människor som bor och verkar här idag.

Fjällbacka och Grebbestad växer och utvecklas med utgångspunkt från orternas identitet och befintliga värden.





Inledning	Fjällbacka	Grebbestad	Underlag	Kartor	Vad tycker du?
Inledning	Mål och inriktningar	Processen	Läsanvisning		
Övergripande mål	Ortsvisa utvecklingsstrategier	Generella utvecklingsstrategier	Tematiska inriktningar		

## Ortsvisa utvecklingsstrategier

Fjällbacka

I detta avsnitt presenteras den övergripande utvecklingsinriktningen för de bägge orterna,

### Fjällbacka

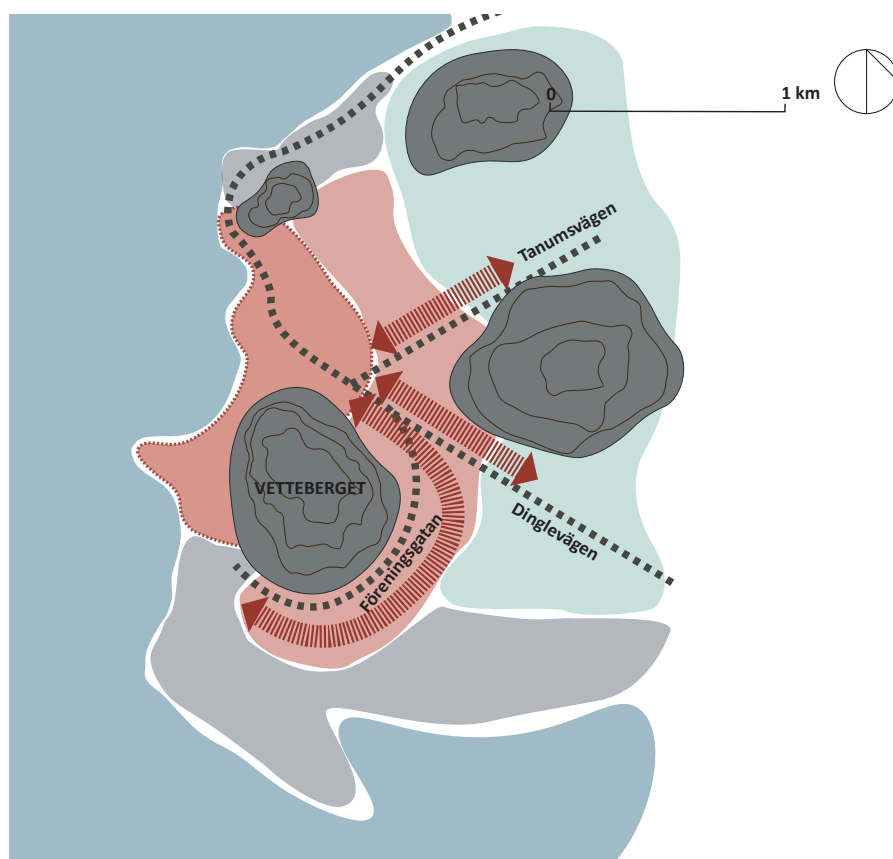
Huvudinriktningen för Fjällbackas bebyggelseutveckling är att stärka centrumområdet med bostadsbebyggelse för helårsändamål runt Vetteberget.

Föreningsgatan blir ett stärkt stråk och en sammanbindande länk för samhället. På längre sikt kan även bostadsutveckling ske längs Dinglevägen i sydost och Tanumsvägen i nordost.

Verksamhetsutveckling kan fortsatt ske centralt i orten i anslutning till befintliga verksamhetsområden.

Inom samhällets kärna och centrumområde kan näringslivet för handel och besöksnäring utvecklas med utgångspunkt i samhällets kulturmiljö och identitet.

Fjällbackas samhällsnära natur och rekreationsområden ska värnas och tillgängliggöras.



Inledning	Fjällbacka	Grebbestad	Underlag	Kartor	Vad tycker du?
Inledning	Mål och inriktningar	Processen	Läsanvisning		
Övergripande mål	Ortsvisa utvecklingstrategier	Generella utvecklingsstrategier	Tematiska inriktningar		

Grebbestad

### Grebbestad

Huvudinriktningen för Grebbestads bebyggelseutveckling är att till-skapa fler bostäder för helårsändamål inom centrumområdet i nära anslutning till samhällets kärna.

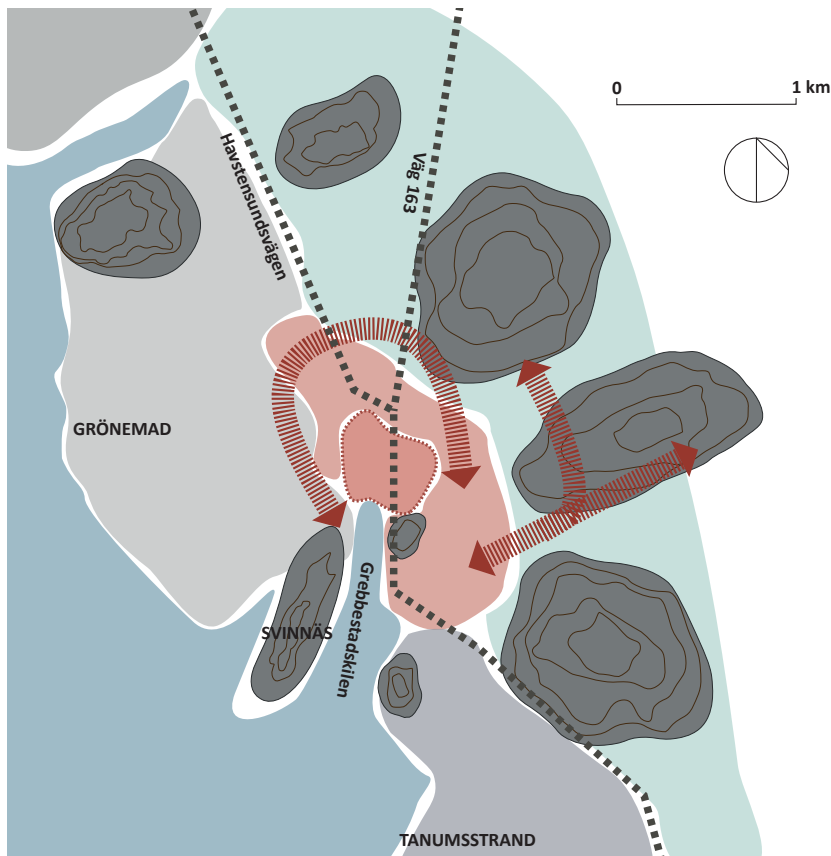
Grebbestad centrum kan växa över Grebbestadskilen och Svinnäshalvön kan till delar integreras i samhällsstrukturen och till-gängliggöras som naturområde.

På längre sikt kan en bebyggelseutveckling ske mot öster där en mer omfattande utbyggnad av samhället kan ske genom att ta större naturområden i anspråk för utveckling av trafik- och samhällsinfra-struktur.

Verksamhetsutveckling förslås i första hand i utkanten av cen-trumområdet intill befintliga infartsvägar.

Inom samhällets kärna och centrumområde kan näringslivet för handel och besöksnäring utvecklas med utgångspunkt i samhällets kulturmiljö och identitet.

Grebbestads samhällsnära natur och rekreationsområden ska vär-nas och tillgängliggöras.



Inledning	Fjällbacka	Grebbestad	Underlag	Kartor	Vad tycker du?
Inledning	Mål och inriktningar	Processen	Läsanvisning		
Övergripande mål	Ortsvisa utvecklingsstrategier	Generella utvecklingsstrategier	Tematiska inriktningar		

## Generella utvecklingsstrategier

I detta avsnitt visas de generella utvecklingsstrategier som ligger till grund för det som föreslås gällande de bägge orternas utveckling.

### Tillväxt inifrån och ut

Fjällbacka och Grebbestad växer österut från den befintliga kärnan in mot land. Nya årsringar läggs successivt till och orterna byggs ut i etapper.

### En planering som främjar entreprenörskap

Både befintliga och nya verksamheter kan utvecklas i takt med att orterna växer. Orternas ställning som besöksdestinationer stärks med en ökad variation av upplevelser över årstiderna. Infrastrukturen anpassas till en säsongsvariation och bidrar till välfungerande samhällen året runt.

### Utveckling med avstamp i det befintliga

Orterna utvecklas med stor hänsyn till de höga kulturmiljövärdena i kärnan. Identiteten vidareutvecklas tillsammans med de bor och verkar här. Bebyggelse underordnas landskapet och ges en utformning som harmoniserar med naturmiljön.

### Fokus på boende året runt

Nya lägen för bostäder som bedöms ge goda förutsättningar för helårsboende med olika boendeformer prioriteras. Bostadsområden planeras för ett välfungerande vardagsliv med god tillgänglighet till service, mötesplatser och grönområden. Tillgänglighet till målpunkter säkerställs genom tillgängliga och trygga kopplingar.

### Sammanhängande gröna strukturer

Orterna utvecklas med hänsyn till värden i det omgivande landskapet. De gröna strukturerna stärks i ett sammanhängande och tillgängligt nätverk av miljöer med höga natur- och upplevelsevärden.

### Robusta samhällen som håller över tid

Framtida utmaningar möts med en klimatanpassning anpassad till kustlandskapets förutsättningar. Gestaltning av miljöer och bebyggelse präglas av god kvalitet, tillgänglighet och hållbarhet.



<b>Inledning</b>	Fjällbacka	Grebbestad	Underlag	Kartor	Vad tycker du?
Inledning	<b>Mål och inriktningar</b>		Processen		Läsanvisning
Övergripande mål	Ortsvisa utvecklingstrategier	Generella utvecklingsstrategier			Tematiska inriktningar

## Byggd miljö



## Tematiska inriktningar

Följande tematiska inriktningar är baserade på det underlag som tagits fram i arbetet. De ortsvisa och generella utvecklingsstrategierna sammanfattar de tematiska inriktningarna.

### Byggd miljö- Inriktningar

#### *Kärnan*

Utgå från värden för kulturmiljö och den historiska identiteten vid utveckling och förändring i kärnan.

Tillgängliggör offentliga miljöer för alla och stärk samhällets identitet med en enhetlig gestaltning i offentliga miljöer.

#### *Centrumområde*

Utgå från platsens specifika förutsättningar för förändring och känslighet för påverkan vid placering och gestaltning av bebyggelse vid både ny- och ombyggnation.

Tillgängliggör målpunkter och mötesplatser för alla, prioritera oskyddade trafikanter.

#### *Kustland*

Utgå från landskapets strukturer vid placering och gestaltning av bebyggelse, bebyggelsen underordnas landskapet.

Bevara och utveckla områdets rekreativa värden och stärk tillgängligheten till stränderna.

#### *Inland*

Utgå från landskapets strukturer vid placering och gestaltning av bebyggelse, bebyggelsen underordnas landskapet.

Prioritera tillgängligheten för oskyddade trafikanter och stärk cykelstråk mot samhället.

Inledning	Fjällbacka	Grebbestad	Underlag	Kartor	Vad tycker du?
Inledning	Mål och inriktningar	Processen	Läsanvisning		
Övergripande mål	Ortsvisa utvecklingstrategier	Generella utvecklingsstrategier	Tematiska inriktningar		

## Grönstruktur- Inriktningar

### *Klimat*

Utveckla multifunktionella ytor för klimatanpassning, biologisk mångfald, lek och rekreation.

Bevara våtmarker och arbeta med restaurering av våtmarker och vattendrag.

### *Landskap*

Värna de kustnära och obebyggda bergen i landskapet.

Bevara siktlinjer och utblickar. Värna mellanrummen i landskapet, variationen och kontrasten mellan berg och öppna dalgångar.

### *Sociala*

Värna och synliggör områden för rekreation, upplevelser i landskapet och identitetsbärande platser genom stärkande åtgärder såsom tydliga entréer, tillgänglighetsanpassning, skyltning eller stigsystem.

Utveckla trygga sociala stråk med en god tillgänglighet oavsett ålder, kön eller funktionsvariation.

### *Natur och kultur*

Värna värdefulla natur- och kulturmiljöområden, naturtyper och arter.

Utveckla och koppla samman gröna stråk som stärker biologisk mångfald och ekosystemtjänster. Vid påverkan bör barriäreffekter minskas och eventuell kompensation ske. Utveckla sandiga miljöer.

## Grönstruktur



Inledning	Fjällbacka	Grebbestad	Underlag	Kartor	Vad tycker du?
Inledning	Mål och inriktningar	Processen	Läsanvisning		
Övergripande mål	Ortsvisa utvecklingstrategier	Generella utvecklingsstrategier	Tematiska inriktningar		

## Mobilitet

### Mobilitet- Inriktningar

#### Besökare

- Minska söktrafik och cirkulationsflöde på belastade stråk genom att satsa på väldimensionerade infartsparkeringar i strategiska lägen
- Ge information till besökare (både genom skyltning och digitalt) som bidrar till att dessa väljer hållbara mobilitetslösningar
- Identifiera lägen och kombinationer av tjänster, exempelvis laddnings-möjlighet för elbil, turistinformation, cykeluthyrning/cykelverkstad, etc.
- Koppla besökare till centrala målpunkter med attraktiva ledstråk för gående och cyklister, eller (gratis) matande kollektivtrafik
- Utveckla Fjällbacka och Grebbestad som hållbara, trafik-säkra och inkluderande kustdestinationer, bl.a genom tydligt barn- och tillgänglighetsperspektiv i trafikplaneringen



#### Fastboende och deltidboende

- Skapa sammanhängande stråk för gående och cyklister både centralt och längs landsvägar som kopplar bebyggelse till centrala målpunkter
- Använda infartsparkeringar som samåkningsparkeringar utanför högsäsong, och använda samma ledstråk för gående och cyklister
- Koppla till funktioner som hållplats för kollektivtrafik med information om avgångar, cykelparkering under tak, cykelservice/pump, etc.
- Undersöka synergier och möjlig samlokalisering med andra funktioner såsom paketutlämning, återvinningsstationer, utegym, eller annat
- Identifiera uppsökande/mobila eller digitala tjänster som kan minska resbehovet (t.ex. bokbuss m/servicepunkt, bildelning, effektiv anropsstyrd kollektivtrafik och bättre utnyttjande av befintliga fordon)

#### Verksamheter

- Undersöka möjligheter att styra transporter till vissa tider på dygnet eller dagar i veckan genom lokala trafikföreskrifter
- Säkerställa att befintliga transporter och fordon nyttjas effektivt. Studera infartsparkeringar som möjliga platser för om-/samlastning

Inledning	Fjällbacka	Grebbestad	Underlag	Kartor	Vad tycker du?
Inledning	Mål och inriktningar	Processen	Läsanvisning		
Övergripande mål	Ortsvisa utvecklingsstrategier	Generella utvecklingsstrategier	Tematiska inriktningar		

- Undersöka potentialen med elektriska fordon för mindre störande leveranser under kvällar/nätter i bebyggda områden
- Studera behov av nya länkar i vägsystemet utifrån deras potential att leda bort tunga transporter från tätorten och skapa en attraktiv och hälsosam stadsmiljö för boende och besökare
- Lokalisera nya verksamheter i lägen med förutsättning att etablera/stärka hållbara resmönster

Mobilitet

### Teknisk infrastruktur- Inriktningar

Följande tematiska inriktningar är baserade på det underlag som tagits fram i arbetet. De ortsvisa och generella utvecklingsstrategierna sammanfattar de tematiska inriktningarna.

#### Vatten och avlopp

- Vid utveckling och planering av samhällena ska förutsättningarna beaktas för att ordna vattenförsörjning och omhändertagande av spill- och dagvatten för en långsiktigt hållbar hantering med avseende på miljö, hälsa och ekonomi.
- Ytor för dagvatten säkras vid planering och utveckling.

#### Energi

- Vid en utveckling av samhällena ska planering ske med utgångspunkt i att minska den totala användningen av energi genom energihushållning och energieffektivisering samt minska användningen av fossilbaserad energi. Främja lokal energiproduktion för att minska sårbarheten i energiförsörjningen.

#### Elektronisk infrastruktur

- När samhällena utvecklas behöver utbyggnad av fiberinfrastruktur beaktas för att skapa ett mer tillgängligt och jämställt samhälle för boende och verksamheter. Tillgång till snabbt bredband med fiber är en förutsättning för en hållbar utveckling såväl i tätorter som på landsbygden.

Teknisk infrastruktur



Inledning	Fjällbacka	Grebbestad	Underlag	Kartor	Vad tycker du?
Inledning	Mål och inriktningar	Processen	Läsanvisning		
Övergripande mål	Ortsvisa utvecklingsstrategier	Generella utvecklingsstrategier	Tematiska inriktningar		

## Hälsa och säkerhet



### Inriktningar- Hälsa och säkerhet

Följande tematiska inriktningar är baserade på det underlag som tagits fram i arbetet. De ortsvisa och generella utvecklingsstrategierna sammanfattar de tematiska inriktningarna.

#### Översvämning och klimatanpassning

- För att minska risken för påverkan vid översvämning på byggnader, framkomlighet, samhällsfunktioner, miljö och kultur samt befolkning kan ett högvattenskydd anläggas på strategiska platser längs kustlinjen. Översvämningssåtgärder kopplat till skyfall ska säkras vid planering och byggnation.
- Vid all planering och byggnation inom orterna ska genomförande och finansiering av åtgärder kopplat till översvämning och skyfall studeras för en långsiktig övergripande samhällsplanering.

#### Buller

- Vid utveckling av samhällena ska en god bullermiljö eftersträvas för både befintlig och ny bebyggelse. I servicesamhällena kan avsteg från riktvärden för buller tillåtas för att göra det möjligt med boende nära service.

#### Geoteknik

- Strategier ska tas fram för genomförande och finansiering av åtgärder kopplat till risker gällande stabilitet inom samhällenas centrum- och kärnområden. Detta för att skydda befintliga kulturmiljöer samt verka för en långsiktig utveckling av näringslivet inom orterna och för orternas attraktivitet som besöksmål.

#### Förorenad mark och miljöfarliga verksamheter

- Vid utveckling av samhällena ska hänsyn tas till områden med förorenad mark samt miljöfarliga verksamheter. Vid planering och prövning av samhällsutveckling kan åtgärder som utredning, sanering, anpassning och skyddshänsyn krävas.



Inledning	Fjällbacka	Grebbestad	Underlag	Kartor	Vad tycker du?
Inledning	Mål och inriktningar	Processen		Läsanvisning	
Planprocess	Medverkande	Medborgardialog		Miljöbedömning	

## Planprocess

### Lagar styr processen

Processen med att ta fram en översiktsplan styrs av plan- och bygglagen. I och med att framtagandet följer en lagstadgad process ges möjligheter för berörda intressenter att yttra sig i bestämda skeden.

### Planprocessen består av flera steg

#### Samråd

Syftet med samrådet är att få fram ett så bra beslutsunderlag som möjligt och att ge möjlighet till insyn och påverkan. Under samrådet ska kommunen redovisa förslaget, innebörd, skälen för förslaget, förslaget konsekvenser och det planeringsunderlag som har betydelse för bedömningen av förslaget. Kommunen ska redovisa resultatet av samrådet i en samrådsredogörelse som också ska innehålla de förslag som framförda synpunkter har gett anledning till.

#### Granskning

Efter samrådet följer ett granskningsskede där revideringar görs i planförslaget och den ställs ut under två månader där det ges möjlighet att yttra sig skriftligt. Efter granskningstiden ska kommunen i ett särskilt utlåtande sammanställa de synpunkter som kommit fram och redovisa de förslag som synpunkterna gett anledning till.

#### Antagande och laga kraft

Planen går därefter till kommunfullmäktige för antagande och sedan vinner den laga kraft.

En översiktsplan kan inte överklagas på sitt innehåll, men måste följa den process som anges i lagen. Ett överklagande kan ske om processen inte gått rätt till.

*En översiktsplan upphävs inte men ersätts, i sin helhet för hela kommunen när en ny översiktsplan tas fram eller till delar av kommunytan om fördjupningar eller tematiska tillägg ersätts.*

*Även andra strategiska plandokument kan påverkas när ny strategisk planering sker.*

*I samband med att fördjupningen av översiktsplanen för Tanums kommun gällande Fjällbacka och Grebbestad vinner laga kraft anses följande strategiska dokument vara inaktuella:*

- Planstudie Rörvik, Grebbestad
- Planskiss Grebbestad
- Planprogram Fjällbacka hamnområde



Processbild

Inledning	Fjällbacka	Grebbestad	Underlag	Kartor	Vad tycker du?
Inledning	Mål och inriktningar	Processen		Läsanvisning	
Planprocess	Medverkande	Medborgardialog		Miljöbedömning	

## Medverkande

### Medverkande i arbetet

Översiktsplanen har tagits fram av en arbetsgrupp samordnad av Miljö- och byggförvaltningens Plan- och kartavdelning. Gruppen har haft det övergripande ansvaret för planarbetets framfart och organisation samt ansvarat för detaljfrågor och tekniskt utförande. Ansvariga från kommunens sida har varit Helalia Zamir och Olof Jönsson.

För politikens förankring har en grupp bestående av politiker från kommunstyrelsens arbetsutskott deltagit i arbetet genom löpande avstämningar.

Handlingen har tagits fram med hjälp av konsultstöd från Rådhuset Arkitekter AB. Stöd och hjälp har tagits även gällande det underlag som tagits fram från konsult som arbetet fram underlaget med stöd och hjälp från tjänstemän i kommunens olika förvaltningar.

Projektledare från konsultens sida har varit arkitekt Johan Wahlström, planförfattare samhällsplanerare Eva Frennered, och kulturgeograf/miljöplanerare Kajsa Mörner. Ansvarig för miljöbedömning är ekolog Kalle Edlund. Kvalitetsansvarig är landskapsarkitekt Maria Andersson.

Underlag har tagits fram av (om inget annat nämns genom Rådhuset Arkitekter AB):

- Bostadsmarknadsanalys: Arkitekt Jakob Resare med Johan Wahlström som ansvarig.
- Byggd miljö: Eva Frennered och Daniel Eriksson (Materialverket AB)
- Grönstruktur: Ekolog Ingvar Olofsson med Kajsa Mörner.
- Mobilitet: Samhällsplanerare Vidar Glette och trafikplanerare Elsa Thomasdotter (Ramböll)



Inledning	Fjällbacka	Grebbestad	Underlag	Kartor	Vad tycker du?
Inledning	Mål och inriktningar	Processen	Läsanvisning		
Planprocess	Medverkande	Medborgardialog	Miljöbedömning		

## Medborgardialog

### Flera dialoger har genomförts

Inom ramen för arbetet med översiktsplanen har medborgardialog prioriterats i enlighet med kommunens projektdirektiv. Syftet med medborgardialogen har varit att samla in information, kunskap och synpunkter om samhällsområdena från boende och verksamma inom samhällsområdena för att få fram ett väl underbyggt och förankrat samrådsförslag.

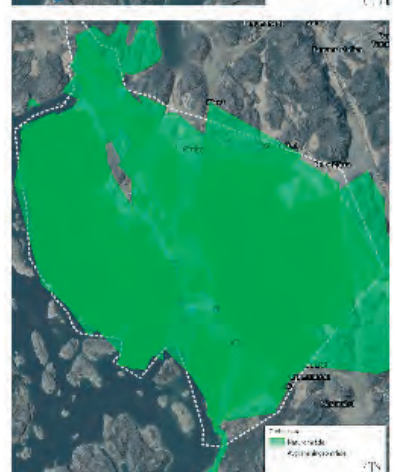
Under hösten 2022 genomfördes dialogtillfällen i samhällena riktade till allmänheten för att samla in grundläggande information, skapa engagemang för en demokratisk process samt känna av vilka frågor som kan vara känsliga eller särskilt viktiga för de som berörs.

Det genomfördes även riktade dialogmöten med olika teman med särskilda målgrupper för att få information om utvecklingsbehov, stärka samverkan mellan olika aktörer, skapa delaktighet samt lyfta olika perspektiv.

Dialog genomfördes även med barn och unga genom besök vid Grebbestadsskolan samt genom information vid ungdomsdemokratidagen.

Vid dialogtillfällena introducerades ett digitalt dialogverktyg där deltagare i dialogen kunde lämna in synpunkter och information om samhällsområdena som sedan samlades in i en databas. Resultatet från dialogtillfällena har utgjort ett underlag i arbetet med att forma samrådsförslaget. Vid de öppna dialogmötena deltog ca 35 personer i Fjällbacka och ca 60 personer i Grebbestad. Riktade möten hölls med teman, föreningar, näringsliv, besöksnäring och grönstruktur.

Genom det digitala dialogverktyget inkom 1121 markeringar i kartverktyget samt 170 enkätsvar, inklusive barndialogen. Utöver dessa kom det även in synpunkter och förslag via mail.

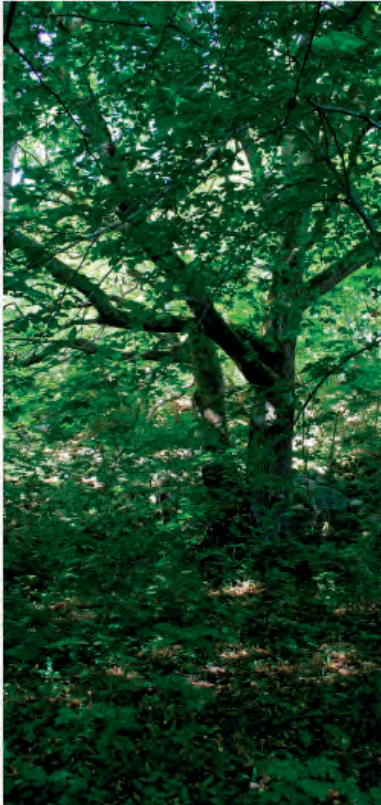


*Till vänster: Bild från ett dialogtillfälle.*

*De två kartorna ovan till höger Resultat från dialogen som visar mötesplatser och naturområden i Fjällbacka.*

*De två kartorna nedan till höger: Resultat från dialogen som visar mötesplatser och naturområden i Grebbestad.*

<b>Inledning</b>	Fjällbacka	Grebbestad	Underlag	Kartor	Vad tycker du?
Inledning	Mål och inriktningar	<b>Processen</b>		Läsanvisning	
Planprocess	Medverkande	Medborgardialog		Miljöbedömning	



## Miljöbedömning

### Kort om miljöbedömning

En översiktsplan antas medföra en betydande miljöpåverkan vilket innebär att en strategisk miljöbedömning ska göras när en översiktsplan upprättas eller ändras. Syftet med en strategisk miljöbedömning är att integrera miljöaspekter i planering och beslutsfattande så att en hållbar utveckling främjas.

Processen för strategisk miljöbedömning syftar till att integrera miljöaspekter i framtagandet av översiktsplanen. Arbetet med miljöbedömningen följer processen för översiktsplanen och arbetet pågår löpande fram till planens antagande.

Ett förslag till miljökonsekvensbeskrivning ska tas fram så tidigt som möjligt i samrådsprocessen. Ett avgränsningssamråd med Länsstyrelsen behöver hållas tidigt för att komma fram till vad som vid ett genomförande av översiktsplanen kan ha betydande miljöpåverkan och vilka frågor som således ska hanteras i miljökonsekvensbeskrivningen.

En miljökonsekvensbeskrivnings omfattning och detaljeringsgrad ska vara rimlig med hänsyn till översiktsplanens innehåll och detaljeringsgrad.

<a href="#">Inledning</a>	<a href="#">Fjällbacka</a>	<a href="#">Grebbestad</a>	<a href="#">Underlag</a>	<a href="#">Kartor</a>	<a href="#">Vad tycker du?</a>
Inledning	Mål och inriktningar	Processen	Läsanvisning		

## Planens olika delar

### Planen är digital

Den fördjupade översiktsplanen presenteras i ett digitalt format. Under sex huvudavsnitt redovisas planförslaget tillsammans med information och underlag för arbetet och om processen.

#### *Inledning*

I inledningsavsnittet beskrivs vad en fördjupad översiktsplan är, vad den syftar till och hur man tar del av den. Här beskrivs processen för hur det går till för att ta fram en fördjupning av översiktsplanen. Under inledningen finner läsaren även utvecklingsinriktningar med mål och strategier för förslaget.

#### *Fjällbacka och Grebbestad - Planförslag*

Planförslaget redovisas separat för varje ort. En karta redovisar förslag till mark- och vattenanvändning vilket kan läsas tillsammans med en redovisning av förhållande av väsentlig betydelse samt en hållbarhetsbedömning för förslaget.

#### *Underlag*

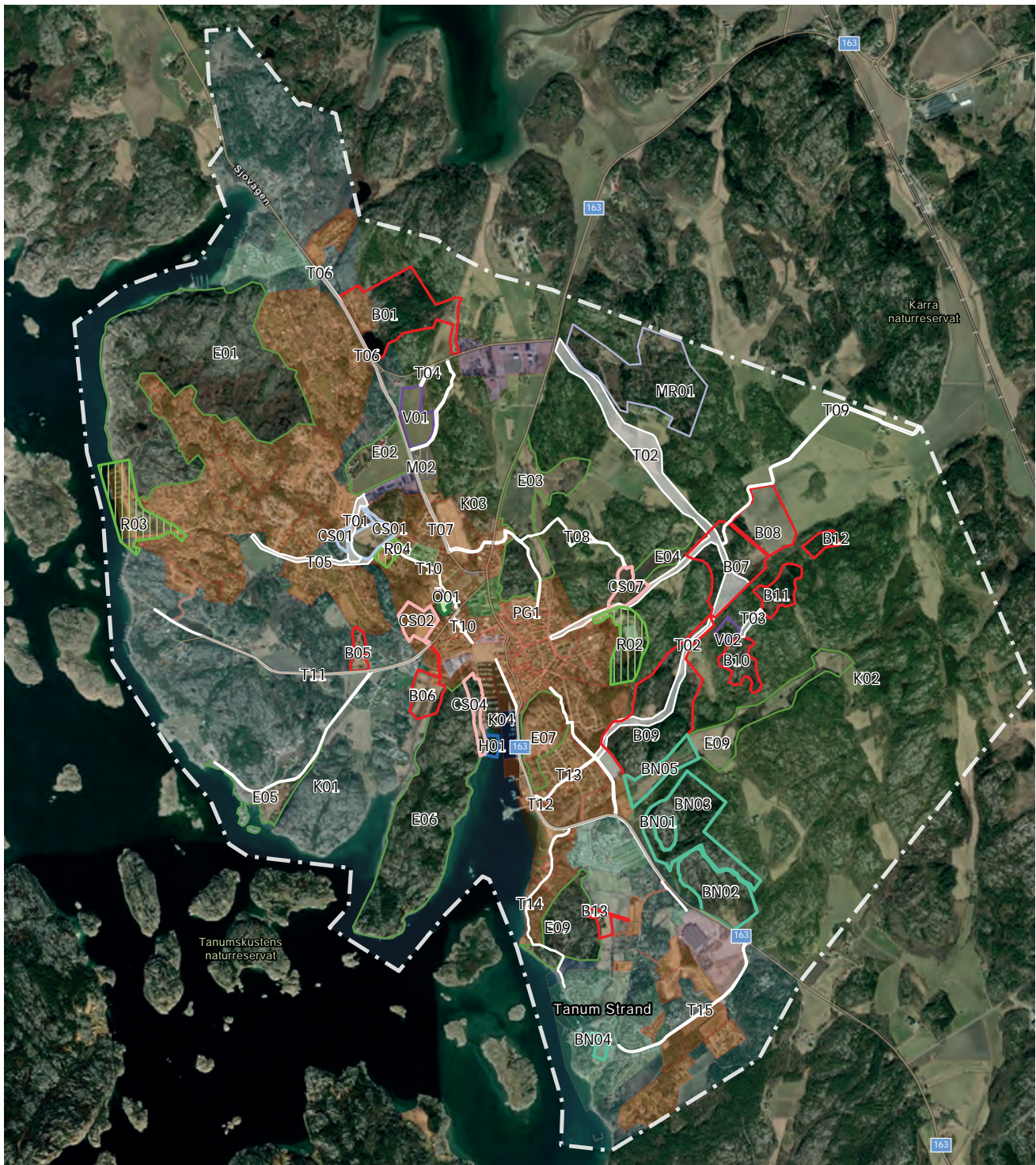
Under avsnittet redovisas vilka underlag som använts för att kunna ta ställning till hur samhällsområdena ska utvecklas så som underlag för byggd miljö, grönstruktur, mobilitet, teknisk infrastruktur samt hälsa och säkerhet.

#### *Kartor*

Handlingen kan läsas utifrån kartmaterial där man kan ta del av såväl förslag som förutsättningar och bygga ihop en egen karta med önskad information för specifika områden.

#### *Vad tycker du?*

Under samrådstiden önskar vi ta del av era synpunkter på förslaget. Under fliken för *Vad tycker du?* kan du via en karta lämna synpunkter som kommunen sedan kan ta ställning till i det fortsatta arbetet.



Plangräns

Utvecklingsområden

Huvudsakligen bostäder

Centrum och service

Centrum och service- Skola

Besöksnäring

Verksamheter

Ny gatu/vägstruktur

Mobilitet

Övrigt- Park och närrekreation

Övrigt- Begravningsplats

Övrigt- Småbåtshamn

Markreserv

Övergripande rekommendationer

Kärnområden gällande ekosystemtjänster

Kustland

Inland

Centrumområde

Kärnområde

Pågående markanvändning

(Detaljplaner vår 2023 med huvudsakligt ändamål)

Bostäder, blandad kustortsbebyggelse

Centrum

Service- Detaljhandel, Handel

Service- Allmänt ändamål och Skola

Industri

Besöksnäring

Besöksnäring- Hotelländamål, Camping, Klätteranläggning

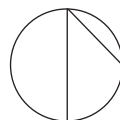
Badområde

Övrigt- Vägområde, Parkering, Återvinningsplats

Övrigt- Småbåtshamn, Småbåtssvarv, Hamn, Sjöbodan

1:25 000

0 0.4 0.8 1.6 km



# PLANFÖRSLAG GREBBESTAD

## Mark- och vattenanvändning

Kartan visar huvudsakliga förändringsanspråk på kort och lång sikt vad gäller planområdet. Kartan visar även övergripande rekommendationer.

## Huvuddrag

### Grebbestads framtida mark- och vattenanvändning

Orten föreslås utvecklas i enlighet med den övergripande strategiska ortsinriktningen där större delen av samhällsutvecklingen sker runt nuvarande centrum och österut.

Utvecklingsområden för bostäder är utvalda efter det att helårsboende ska prioriteras. Några områden finns även utpekade där den troliga utvecklingen är att det blir ett stort antal delårsboende

Gatunätet föreslås utvecklas med en ny sammanbindande gata enligt programmet för Östra Grebbestad som binder samman Repslagaregatan med Bryggerigatan (red anm. gatunamn rättat 2024-01-31) och Bryggerigatan med Tanumsvägen norr om samhället. Vidare föreslås korsningen väg 1013 med Havstensundsvägen förbättras och att Industrivägen och Grönemadsvägen binds samman. Grönemadsvägen bör prioriteras vad gäller förbättrad trafikmiljö där både gående, cyklister och bilister ska kunna vistas på ett tryggt sätt.

Verksamheter ges möjlighet att utvecklas längs Havstensvägen i nära anslutning till befintliga verksamheter längs Industrivägen. Placeringen av verksamhetsytorna är positivt ur ett logistiskt hänseende både vad gäller närheten till hamnplanen och kopplingen till väg 163/Tanumsvägen via väg 1013.

Besöksnäringen ges ett stort utrymme att utvecklas, främst genom att utvecklingsmöjligheter öppnas om öster om väg 163 i samhällets södra del.

### Områden för utveckling

#### Utvecklingsområden

Inom samhällsområdet har ett antal områden pekats ut för vad kommunen anser vara lämplig utveckling vad gäller mark- och vattenanvändningen. Dessa är indelade efter huvudsakligt användningsändamål. Blandad bebyggelse eller inslag av service är möjligt särskilt vad gäller de områden som är utpekade som lämpliga för centrum, och bostadsutveckling.

För varje område finns en detaljerad beskrivning tillhörande området. I beskrivningen anges hur kommunen anser det vara lämp-

*Kartan visar huvudsakliga förändringsanspråk på kort och lång sikt vad gäller planområdet. Kartan visar även övergripande rekommendationer.*

Inledning	Fjällbacka	<b>Grebbestad</b>	Underlag	Kartor	Vad tycker du?
Mark och vattenanvändning		Väsentliga förhållanden		Hållbarhetsbedömning	

ligt att området utvecklas och vilka allmänna intressen som på övergripande nivå anses vara av väsentlig betydelse och som kan behöva tas hänsyn till i fortsatt planering eller utveckling.

Följande områdesindelning har använts för Grebbestad:

- Område för huvudsakligen bostadsutveckling (B)
- Område för centrum och serviceutveckling (CS)
- Område för utveckling av besöksnäringen (BN)
- Område för utveckling av besöksnäring- camping (BN)
- Område för utveckling av verksamheter (V)
- Område för ny gatu/vägstruktur (T)
- Område för utveckling av åtgärder kopplade till mobilitet (M)
- Övriga utvecklingsområden:
  - Område för utveckling av park och närrökreation (R)
  - Område för långsiktig utbyggnad av begravningsplats (Ö)
  - Område för utveckling av småbåtshamn (H)
- Markreserv (MR)

### **Annan markanvändning**

*Annan markanvändning än utvecklingsområden*

I de områden som ej är utpekade som utvecklingsområden ges de övergripande riktlinjerna gällande mark- och vattenanvändningen av:

- Underliggande detaljplan eller områdesbestämmelse
- Övergripande rekommendation enligt denna plan

### *Övergripande rekommendationer*

De övergripande rekommendationerna utgörs av två typer av områden. Dels områden utpekade med bas i att de också utgör kärnområden för ekosystemtjänster (E) och dels områden indelade utefter den övergripande karaktärsbilden utefter fyra olika typer: Kustland, Inland, Centrumområde och Kärnan (K).

De inriktningar som anges under varje område bygger på det underlag som tagits fram under arbetet med planen.



Inledning	Fjällbacka	<b>Grebbestad</b>	Underlag	Kartor	Vad tycker du?
<b>Mark och vattenanvändning</b>		Väsentliga förhållanden		Hållbarhetsbedömning	

## Nulägesbild av användningen av mark- och vatten

### Pågående användning av mark och vatten

För att ge en övergripande orientering om hur pågående mark- och vattenanvändningen inom samhällsområdet ser ut finns flera underlag att välja på.

Det skikt som ligger är tänt tillsammans med utvecklingsområdena i kartan ovan visar hur huvudändamålet för varje antagen detaljplan inom orten. Följande indelning har använts. Detaljplanelagt område för huvudsakligen:

- Bostäder och blandad kustortsbebyggelse
- Centrum
- Service- Detaljhandel och handel
- Service- Allmänt ändamål och skola
- Industri
- Besöksnäring- Hotelländamål, camping, klätteranläggning, bad
- Övrigt- vägområde, parkering och återvinningsplats
- Övrigt- småbåtshamn, småbåtsvarv, hamn och sjöbodas
- Övrigt- Byggnadsförbud, skyddsområde mot reningsverk och ej genomförd plan
- Övrigt- Vattenområde

Genom att använda lagerhanteraren går det att tända andra skikt förutom ortofotot som visar på den nuvarande markanvändningen, exempelvis skiktet Grundkarta baserat på lantmäteriets fastighetskarta/markanvändning och strandlinje.

Inledning	Fjällbacka	<b>Grebbestad</b>	Underlag	Kartor	Vad tycker du?
Mark och vattenanvändning		<b>Väsentliga förhållanden</b>		Hållbarhetsbedömning	
Övergripande	Detaljplan	Byggd miljö	Grönstruktur	Hälsa o säkerhet	Riksintressen

## Förhållande av väsentlig betydelse

### Utvecklingsanspråk

#### *Förhållningssätt gällande utvecklingsanspråk*

I detta avsnitt finns samlad information som visar på förhållanden av väsentligt intresse gällande mark- och vattenanvändningen inom planområdet. Den kunskap och de förhållningssätt som redovisas i detta avsnitt har legat till grund för de utvecklingsanspråk som redovisas i mark- och vattenanvändningskartan. Vidare ska de ligga till grund för att kunna pröva andra andra anspråk som kommer komma upp under planeringsperioden.

Planen ger framförallt stöd till utpekade utvecklingsanspråk. Dessa är utpekade genom att en samlad bedömning har gjorts utifrån planens olika utvecklingsinriktningar och gentemot de förhållanden av väsentligt betydelse som finns inom planområdet.

*Kartan visar de utvecklingsanspråk som finns för Grebbestad, använd lagerhanteraren i övre högra hörnet för att tända och släcka väsentliga intressen eller läs enskilt om de olika intressena under respektive flik.*



Inledning	Fjällbacka	Grebbestad	Underlag	Kartor	Vad tycker du?
Mark och vattenanvändning		Väsentliga förhållanden	Hållbarhetsbedömning		
Övergripande	Detaljplan	Byggd miljö	Grönstruktur	Hälsa o säkerhet	Riksintressen

## Övriga förfrågningar

### *Förfrågningar utanför utpekade utvecklingsområden*

I de fall förfrågning sker exempelvis rörande exploatering av ej utpekade områden, omvandling av redan exploaterade områden, enskilda bygglov inom planområdet kan planen användas som stöd gällande lämplighetsbedömning och vilka frågor som behöver redas ut för att kunna gå vidare med förfrågan.

Prövning ska då ske mot:

1. Huvudändamålet enligt gällande detaljplan eller områdesbestämmelse. (Om förfrågan gäller redan planlagt område eller område med områdesbestämmelser).
2. Prövning gentemot övergripande rekommendationer baserat på karaktärsområdena och kärnområden för ekosystemtjänster inom orten enligt detta plandokument.
3. Allmän lämplighetsprövning gentemot de förhållanden av väsentlig betydelse som anges i detta avsnitt.
4. Allmän lämplighetsprövning i förhållande till den kommuntäckande översiktsplanen.

## Vad är av väsentlig betydelse?

### *Förhållande av väsentlig betydelse*

Enligt plan- och bygglagens andra kapitel är syftet ska planläggning och prövning enligt plan- och bygglagen syfta till att mark- och vattenområden används för det eller de ändamål som områdena är mest lämpade för. Företräde ska ges åt sådan användning som från allmän synpunkt medför en god hushållning. Planläggning ska ske med hänsyn till natur- och kulturvärden, miljö- och klimataspekter bland annat främja:

- En ändamålsenlig struktur och estetiskt tilltalande utformning av bebyggelse, grönområden och kommunikationsleder,
- En från social synpunkt god livsmiljö som är tillgänglig och användningsbar för alla samhällsgrupper samt
- Bostadsbyggande och utveckling av bostadsbeståndet.

Av plan- och bygglagens tredje kapitel framgår att det i översiktsplanen ska framgå hur kommunen anser att riksintressen tillgodoses, gällande miljö kvalitetsnormer ska följas och hur *förhållanden av väsentlig betydelse* i övrigt bör beaktas.

Inledning	Fjällbacka	<b>Grebbestad</b>	Underlag	Kartor	Vad tycker du?
Mark och vattenanvändning	<b>Väsentliga förhållanden</b>		Hållbarhetsbedömning		
Övergripande	Detaljplan	Byggd miljö	Grönstruktur	Hälsa o säkerhet	Riksintressen

## Väsentlig betydelse för Grebbestad?

*Förhållanden av allmänt intresse av väsentlig betydelse för Grebbestad*

Utifrån syftet med planläggningen och vad planläggningen ska främja anses följande allmänna intressen kunna vara av väsentlig betydelse för samhällsområdet Grebbestad vad gäller mark- och vattenanvändning och utvecklingsanspråk.

### Detaljplan

Detaljplan:

- Områden med detaljplaner och områdesbestämmelser.

### Byggd miljö

Byggd miljö:

- Områden med kulturvärden
- Mötesplatser och stråk
- Skyddade områden enligt kulturmiljölagen och annan lagstiftning.

### Grönstruktur

Grönstruktur:

- Landskapsbildskaraktär
- Sammanhängande områden med kvalitéer och värden som hör samman med områdenas rekreativa värden och dess växt- och djurliv.
- Skyddade områden enligt miljöbalken

### Hälsa och säkerhet

Hälsa och säkerhet:

- Områden som kan påverkas av stigande vattennivåer från havet eller från att stora nedbörsmängder behöver omhändertas
- Utpekade områden med känd riskbild vad gäller geotekniska problem
- Utpekade områden med känd riskbild vad gäller förorenad mark.

### Riksintressen

Riksintressen:

- Områden som är utpekade på grund av att de är av riksintresse.

Inledning	Fjällbacka	<b>Grebbestad</b>	Underlag	Kartor	Vad tycker du?
Mark och vattenanvändning	<b>Väsentliga förhållanden</b>		Hållbarhetsbedömning		
Övergripande	Detaljplan	Byggd miljö	Grönstruktur	Hälsa o säkerhet	Riksintressen

## Detaljplaner och områdesbestämmelser

Nedan redovisas områden som omfattas av gällande detaljplaner eller områdesbestämmelser samt områden där pågående planering sker genom planläggning.

### *Områden med detaljplan*

Reglering av markens användning och av bebyggelsen sker genom detaljplan. Utbyggnad och förändringar ska ske enligt respektive detaljplans bestämmelser så länge detaljplanen inte ändras. Av de sammanhängande bebyggelseområdena inom samhällena ligger större delen inom detaljplan. Äldre planer som stadsplaner, byggnadsplaner och avstyckningsplaner gäller som detaljplaner.

Av områdets planbestämmelser framgår hur den byggda miljön ska användas, utvecklas och/eller bevaras. En prövning av områdets lämplighet har gjorts när planen antogs.

Om utvecklingsanspråk göres inom redan detaljplanelagt område som ej är utpekade inom denna FÖP kan respektive detaljplans huvudsyfte vara rådande i fråga om bedömningen att anspråket är lämpligt. Vid behov kan ändå en ändring eller ett tillägg behöva göras i den gällande detaljplanen.

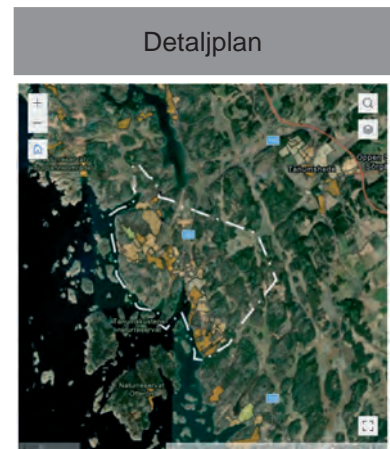
### *Pågående planering*

Inom Grebbestad pågår arbete med flertalet detaljplaner för både bostads- och verksamhetsutveckling.

Området är under prövning för detaljplan, av områdets planbestämmelser kommer det framgå hur den byggda miljön ska användas, utvecklas och/eller bevaras. En prövning av områdets lämplighet görs under planprocessen. Av den fördjupade översiktsplanens rekommendationer för utvecklingsområden framgår vad som bedömts vara av väsentlig betydelse utefter nu kända förhållanden.

De områden som under översiktsplanarbetets framtagande är föremål för planprövning har tagits upp som utvecklingsområden.

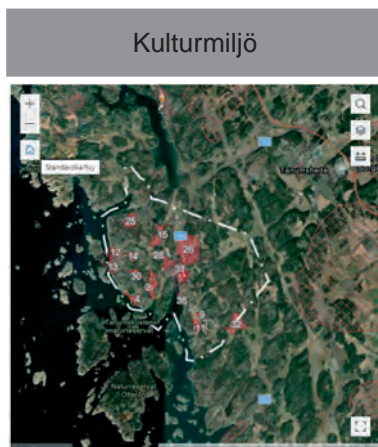
Aktuell redovisning av pågående projekt finns att hämta på kommunens hemsida. Det kartlager som används i denna karta uppdateras efter hand men kan vara inaktuellt.



Inledning	Fjällbacka	<b>Grebbestad</b>	Underlag	Kartor	Vad tycker du?
Mark och vattenanvändning		<b>Väsentliga förhållanden</b>		Hållbarhetsbedömning	
Övergripande	Detaljplan	Byggd miljö	Grönstruktur	Hälsa o säkerhet	Riksintressen

## Byggd miljö

Nedan redovisas allmänna intressen av väsentlig betydelse utifrån värden som har sin kärna i den byggda miljön eller kulturhistoriska värden.



### Kulturmiljö

#### Särskilt värdefulla områden ur kulturmiljöhistorisk synpunkt

Områden av värden för kulturmiljön utgör ett underlag för den fördjupade översiktsplanen. Områdena beskrivs med en värdebeskrivning samt med en redovisning av vilka värden som är känsliga för förändringar i den fysiska miljön.

Utpekade områden kan betraktas som bebyggelseområden som är särskilt värdefulla från kulturhistorisk synpunkt. Dessa områden får ej förvanskas enligt 8 kap 13 § i plan- och bygglagen (PBL). Det innebär i praktiken att bygglovsbefriade åtgärder kräver lov.

Med hänsyn till den värdefulla kulturmiljön i centrala Fjällbacka bör de befintliga föråldrade detaljplanerna ersättas med nya detaljplaner och i de fall det behövs med planer med inriktning på att skydda de kulturhistoriskt intressanta miljöerna i samhället.

Läs mer om varje respektive område i delen underlag



### Mötesplatser och stråk

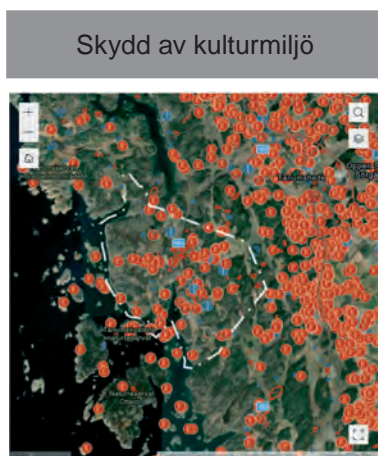
### Mötesplatser och stråk

#### Mötesplatser och stråk

De mötesplatser och stråk som redovisas i underlaget är utpekade utifrån att de är särskilt viktiga för den byggda miljön och för samhällets gestaltade livsmiljö. Dessa platser och stråk utgör viktiga målpunkter och är av vikt för samhällets struktur och identitet. Flera av de utpekade områdena har potential att utvecklas för att öka tillgängligheten, tryggheten och läsbarheten av den gestaltade miljön.

Vid en utveckling av samhället är det viktigt att beakta stråk och mötesplatser så att tillgängligheten till dessa samt deras funktioner stärks och ges utrymme vid en förändring av den fysiska miljön.

Läs mer om respektive plats och stråk i delen underlag.



### Skydd av kulturmiljö

### Kulturmiljövård

#### Områden och objekt som bedöms vara väsentlig betydelse avseende kulturmiljövård

Inom orten finns en rad olika områden som berörs av skydd enligt kulturmiljölagen (KML) så som fornlämningar och byggnadsminnen. Kunskap om olika områdens kulturhistoriska värden finns också att hämta utifrån exempelvis bevarandeplaner och andra rapporter.

Inledning	Fjällbacka	<b>Grebbestad</b>	Underlag	Kartor	Vad tycker du?
Mark och vattenanvändning	<b>Väsentliga förhållanden</b>			Hållbarhetsbedömning	
Övergripande	Detaljplan	Byggd miljö	Grönstruktur	Hälsa o säkerhet	Riksintressen

## Grönstruktur

Nedan redovisas allmänna intressen av väsentlig betydelse utifrån värden som har sin kärna i landskapet eller grönstrukturen.

### Landskapet

#### Landskapsanalys

Karaktärsanalysen utgör ett underlag för den fördjupade översiktsplanen. Varje område har en allmän områdesbeskrivning samt en redovisning av vilka värden som är känsliga för förändringar i den fysiska miljön.

Värden för natur och rekreation sätter ramarna för den övergripande strukturen för bebyggelseutveckling. De värden som redovisas som känsliga för förändringar inom respektive karaktärsområde ska tas hänsyn till i prövning av ny bebyggelse. Viktigt att beakta är att det inom landskapsområden även kan finnas värden och objekt som omfattas av exempelvis biotopskydd eller artskydd vilka inte redovisas i detalj i underlaget.

Underlaget ska fungera som stöd och råd i plan- och bygglovsärenden.

Läs mer om varje respektive område i delen underlag.

### Gröna nätverk

#### Ortens system av ett grönt sammanhängande nätverk

Nätverksanalysen utgör ett underlag för den fördjupade översiktsplanen.

Vid en utveckling av samhället och vid prövning av ny bebyggelse är det viktigt att studera påverkan på den utpekade sammanhängande grönstrukturen. Vid utvecklingsanspråk inom områden av vikt för det gröna nätverket behöver hänsyn tas till hur nya samband kan tillskapas eller hur kompensationsåtgärder kan vidtas för att begränsa en fragmentering av områdets sammanhängande gröna nätverk.

Underlaget ska fungera som stöd och råd i plan- och bygglovsärenden.

Läs mer i delen underlag.

### Skydd av naturen

#### Skydd av naturen av väsentlig betydelse

Inom orten finns en rad olika områden som berörs av skydd enligt Miljöbalken (MB) så som djur- och växtskyddsområden eller strandskydd. Kunskap om olika områdens värden ur ett naturhänseende finns också att hämta utifrån exempelvis inventeringar.

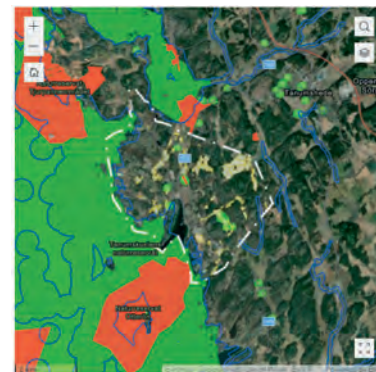
### Landskapet



### Gröna nätverk



### Skydd av naturen



Inledning	Fjällbacka	<b>Grebbestad</b>	Underlag	Kartor	Vad tycker du?
Mark och vattenanvändning		<b>Väsentliga förhållanden</b>		Hållbarhetsbedömning	
Övergripande	Detaljplan	Byggd miljö	Grönstruktur	Hälsa o säkerhet	Riksintressen

## Översvämning och klimat



## Hälsa och säkerhet

Nedan redovisas allmänna intressen av väsentlig betydelse utifrån värden som har sin kärna i påverkan på människors hälsa och säkerhet.

### Översvämning och klimat

#### Förhållningssätt

I de bägge samhällena finns lågt belägna områden som riskeras att översvämmas till följd av den globala havsvattennivåhöjningen i kombination med allt kraftigare vindar och skyfall.

Vid planering i översvämningshotade områden tillämpar kommunen Länsstyrelsens rekommendationer för säkerhetsnivåer avseende stigande vatten. Säkerhetsnivåer för Tanum enligt stigande vatten - faktablad kusten (Version 2.0) redovisas i kartan.

Vid planering av nya bebyggelseområden och infrastruktur ska risken för översvämning vid skyfall beaktas. Lågpunkter redovisas i kartan. Vid planeringen är det viktigt att nyttja lågpunkter rätt och att säkerställa att det inte skapas instängda områden. Tillgänglighet och möjlighet till evakuering av områden behöver också beaktas.

Generellt ska hänsyn tas till ett klimatanpassat 100-årsregn, avseende dimensionering vid nybyggnation.

I områdesrekommendationer tillhörande mark- och vattenanvändningskartan beskrivs områden där det finns en känd skyfallsproblematik som behöver hanteras i den kommande planeringen, men skyfall behöver beaktas i all planering.

För Grebbestad pågår arbete med en översvämningstrategi. Inom arbetet har särskilda områden studerats där förslag tas fram för översvämningssåtgärder med skyfallsleder, skyfallsytor och högvattenskydd. I kartan redovisas åtgärdsområden inom samhället. Vid en utveckling inom dessa områden behöver särskild hänsyn tas till åtgärder kopplat till översvämning och vilka konsekvenser förändrad markanvändning kan innebära för den övergripande strukturen kopplat till frågor som rör översvämning.

## Geoteknik



### Geoteknik

#### Förhållningssätt

Geotekniska säkerhetsfrågor såsom skred, erosion, översvämning, bergras och blocknedfall ska beaktas i varje detaljplan. En bedömning av säkerhetsriskerna ska göras och planförslaget ska anpassas till de geotekniska förhållandena. Eventuella krav på åtgärder eller hänsynstaganden ska redovisas som planbestämmelser.



Inledning	Fjällbacka	<b>Grebbestad</b>	Underlag	Kartor	Vad tycker du?
Mark och vattenanvändning	<b>Väsentliga förhållanden</b>			Hållbarhetsbedömning	
Övergripande	Detaljplan	Byggd miljö	Grönstruktur	Hälsa o säkerhet	Riksintressen

I bygglovsprocessen ska en generell bedömning göras kring de geotekniska förhållandena. I de fall en uppenbar risk finns för att de geotekniska förhållandena påverkar byggnationen negativt ska bygglovet föregås av en geoteknisk utredning. I de fall där de geotekniska förutsättningarna kan utgöra ett problem vid byggnation ska en geoteknisk utredning och tillfredsställande tekniska lösningar redovisas vid byggsamråd.

Myndigheten för samhällsskydd och beredskap, MSB har genomfört en översiktlig stabilitetskartering för Tanums kommun år 2014. I karteringen ges rekommendationer om var detaljerad stabilitetsutredning bör utföras och var en översyn av tidigare utredningar och stabiliserande åtgärder rekommenderas. Rekommendationerna redovisas i kartan och ska beaktas vid planering av nya områden och i kommunens arbete med riskhantering.

### *Miljö och hälsa*

#### Förhållningsätt

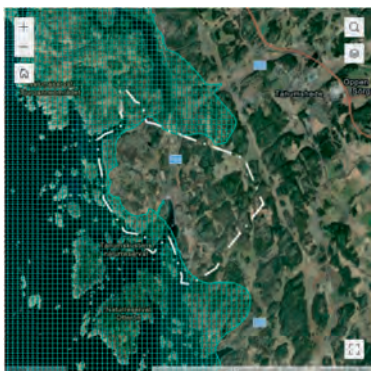
Inom Grebbestad samhällsområde finns områden med potentiellt förorenad mark samt verksamheter som kan klassas som miljöfarliga. Kartan redovisar information från Länsstyrelsen med markområden med mycket stor risk, stor risk, måttlig risk, liten risk och ej riskklassad, rörande risk för markföroreningar. Kartan redovisar även kända områden med känslig markanvändning och mindre känslig markanvändning.

Vid utveckling av områden i anslutning till markområden eller verksamheter med risk för föroreningar kan utredningar krävas som redovisar risker samt ger förslag till åtgärder för hantering av förorenade miljöer.



Inledning	Fjällbacka	<b>Grebbestad</b>	Underlag	Kartor	Vad tycker du?
Mark och vattenanvändning		<b>Väsentliga förhållanden</b>		Hållbarhetsbedömning	
Övergripande	Detaljplan	Byggd miljö	Grönstruktur	Hälsa o säkerhet	Riksintressen

### Naturvård



### Riksintressen

#### *Riksintresse för naturvård*

#### Område av riksintresse för naturvård enligt 3 kapitlet 6§ i miljöbalken

Området som är av riksintresse för naturvård längs Fjällbacka och Grebbestads kust och skärgård karaktäriseras av ett variationsrikt och representativt skärgårdslandskap med hög biologisk mångfald knuten till såväl den marina miljön som till lövskogar och olika former av naturbetesmarker. Stora delar av området ingår i EU:s nätverk Natura 2000 och är således av europeiskt intresse när det gäller bevarandet av växt- och djurarter knutna till de naturtyper som ligger till grund för riksintresset.

Riksintresset för naturvård berör främst de västra delarna av samhällsområdet för Grebbestad. Områden av riksintresse för naturvård är viktiga att värna och ny bebyggelse bör därför prövas restriktivt. I förslaget till översiktsplan finns endast ett utpekad område inom riksintresset, ett pågående planprogram för Grönemad. Inriktningen för det området är bibehållande av nuvarande markanvändning med huvudsaklig rekreationell användning.

### Friluftsliv



#### *Riksintresse för friluftslivet*

#### Område av riksintresse för friluftslivet enligt 3 kapitlet 6§ i miljöbalken

Området som är av riksintresse för friluftslivet karaktäriseras av särskilt goda förutsättningar för berikande upplevelser i natur- och kulturmiljöer samt för friluftaktiviteter och turism.

Riksintresset för friluftsliv berör större delen av kustområdet som följer samhällsområdet. Områden av riksintresse för friluftsliv är viktiga att värna och ny bebyggelse bör prövas restriktivt. Områden av riksintresse kan utvecklas genom anläggningar och åtgärder som stärker värden för friluftslivet och ökar tillgängligheten för besökare. I Grebbestad ligger besöksanläggning Tanumstrand inom riksintresset. Det bedöms vara gynnsamt för riksintresset att Tanumstrand med anknypande områden fortsatt kan utvecklas. Flera områden med markanvändning knuten till besöksnäringen finns föreslagna i den fördjupade översiktsplanen.

### Kulturmiljövård



#### *Riksintresse för kulturmiljövård*

#### Område av riksintresse för kulturmiljövården enligt 3 kapitlet 6§ i miljöbalken

Inom Grebbestad samhällsområde ligger Greby gravfält som är av riksintresse för kulturmiljövården. Området är en fornlämningsmiljö

Inledning	Fjällbacka	<b>Grebbestad</b>	Underlag	Kartor	Vad tycker du?
Mark och vattenanvändning	<b>Väsentliga förhållanden</b>			Hållbarhetsbedömning	
Övergripande	Detaljplan	Byggd miljö	Grönstruktur	Hälsa o säkerhet	Riksintressen

med länets största järnåldersgravfält som med sin täta koncentration av gravhögar och inslag av resta stenar utgör ett dominerande inslag i landskapsbilden. Gravfältet består av 200 högar och stensättningar med resta stenar (200-600 e Kr.)

Inga utvecklingsanspråk finns utpekade i fördjupningen av översiktsplanen som direkt berör riksintresseområdet. Den östra förbifarten gränsar till riksintresseområdet och inom processen för planprogrammet för Östra Grebbestad har en bedömning gjorts som visar på att påverkan på riksintresseområdet inte riskerar att skada värdena.

#### *Natura 2000*

##### Natura 2000-områden enligt 4 kapitlet 8§ i miljöbalken

Natura 2000 är ett ekologiskt nätverk av värdefulla naturområden inom EU med syftet att bidra till bevarandet av växter, djur och deras livsmiljöer.

I Grebbestad gränsar samhällsområdet längs större delen av kusten till Natura 2000 området Tanumskusten. Ingen förändrad markanvändning är föreslagen i direkt anslutning till Natura 2000 området. Vid prövning av ny bebyggelse och andra åtgärder ska eventuell påverkan på Natura 2000 området utredas.

#### *Särskilda bestämmelser om hushållning*

##### Särskilda hushållningsbestämmelser enligt 4 kapitlet 2-3§ i miljöbalken

Hela samhällsområdet omfattas av Särskilda hushållningsbestämmelser enligt Miljöbalken 4 kap. Riksintresse för rörligt friluftsliv samt Riksintresse för obruten kust. Områdenas natur- och kulturvärden får inte påtagligt skadas. Skyddet skall dock inte utgöra hinder för utvecklingen av befintliga tätorter eller av det lokala näringslivet.

#### *Yrkesfiske hamn*

##### Område av riksintresse för yrkesfisket enligt 3 kapitlet 5§ i miljöbalken

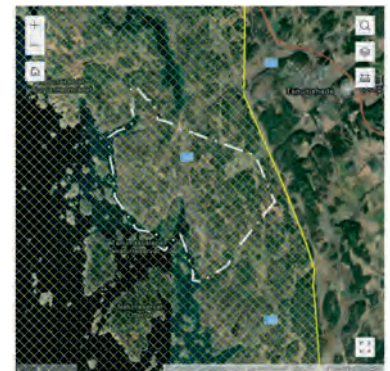
Grebbestads hamn är utpekad som riksintresse fiskehamn för landning, service och stillaliggande. En viktig förutsättning för att fiske skall kunna bedrivas inom ett avgränsat havsområde är att det finns hamnar som kan tillhandahålla service till fiskefartygen samt att det finns landningsmöjligheter.

Ingen förändring föreslås gällande mark- och vattenanvändningen i den fördjupade översiktsplanen. Hamnområdet är utpekad i detaljplan.

#### Natura 2000



#### Hushållningsbestämmelser



#### Yrkesfiske hamn



Inledning	Fjällbacka	<b>Grebbestad</b>	Underlag	Kartor	Vad tycker du?	
Mark och vattenanvändning			Väsentliga förhållanden		<b>Hållbarhetsbedömning</b>	
Inledning	Sammanfattning	Miljö- konsekvenser	Riksintressen	Hållbarhetsmål	Sociala konsekvenser	Ekonomiska konsekvenser

*En del av avsnitten är de samma för de olika orterna Grebbestad och Fjällbacka. Detta för att texten ska kunna läsas för enbart en ort.*

*För att förenkla för de som önskar läsa om bägge orterna har unika stycken som enbart rör en av orterna markerats med en asterisk i rubriken eller efter det aktuella stycket (\*).*

## HÅLLBARHETSBEDÖMNING

### Inledning

I hållbara samhällen samspekar miljö, sociala och ekonomiska dimensioner och det är därför viktigt att dessa studeras och integreras i samhällsplaneringen. Den ekologiska dimensionen i planprojekt har stöd i Miljöbalken och lyfts genom miljöbedömningar och miljökonsekvensbeskrivningar.

### Miljöbedömning

#### *Om miljöbedömning och MKB*

Miljöbalken och plan- och bygglagen har bestämmelser som säger att en strategisk miljöbedömningsprocess med tillhörande miljökonsekvensbeskrivning ska följa arbetet med översiktsplaner, om det finns risk för att genomförandet av planens förslag kan antas innebära betydande miljöpåverkan. I de flesta översiktsplaner finns förslag som riskerar att medföra betydande miljöpåverkan om de genomförs. Genom miljöbedömningen kan miljöfrågor uppmärksammas tidigt under planarbetet och på så sätt går det att minimera eventuella risker för att ett genomförande av planens förslag ska leda till betydande miljöpåverkan. Därmed har miljöbedömningen störst betydelse under själva planprocessen.

Inför antagandet av den fördjupade översiktsplanen tas det fram en särskild handling enligt miljöbalken 6 kapitel 16 §. I den handlingen beskrivs översiktsplanens miljöbedömningsprocess.

### De samlade konsekvenserna

Miljökonsekvensbeskrivningen ingår som en del av miljöbedömningen. Den fördjupade översiktsplanens konsekvensbeskrivning tar upp vilka miljökonsekvenser som ett genomförande av planens förslag riskerar att få, men också vilka sociala och ekonomiska konsekvenser det kan bli.

Inledning	Fjällbacka	<b>Grebbestad</b>	Underlag	Kartor	Vad tycker du?	
Mark och vattenanvändning		Väsentliga förhållanden		<b>Hållbarhetsbedömning</b>		
Inledning	Sammanfattning	Miljö-konsekvenser	Riksintressen	Hållbarhetsmål	Sociala konsekvenser	Ekonomiska konsekvenser

## Integrering av miljöaspekter

*Fyra steg för integrering av miljöaspekter*

### Metod och arbetsprocess

Under arbetets gång har miljöaspekter integrerats i planförslaget och avvägningar har gjorts fortlöpande. Arbetsgruppen har tagit fram underlag, hållit medborgardialoger och workshops där resultatet löpande bearbetats och diskuterats i samråd med en politisk styrgrupp i en process som lett fram till denna samrådshandling. Arbetet med planförslaget kan förenklat sammanfattas i följande steg:

#### Steg 1:

Arbetet har inletts med att utifrån den kommunövergripande översiktsplanen från 2017 samt resultaten av medborgardialoger och workshops ta fram en målbild för den fördjupade översiktsplanen. Det övergripande målet för fördjupningen är:

*Levande samhällen året om.*

Fjällbacka och Grebbestad är välfungerande orter som lockar boende och verksamma året runt.

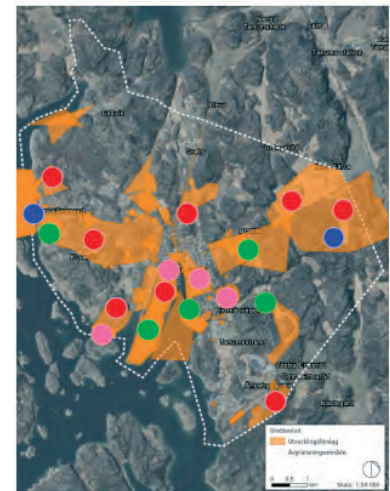
Orternas attraktivitet utgörs av landskapet, småskaligheten, kulturen med den byggda miljön som växt fram över tid och människorna som bor och verkar här idag.

Fjällbacka och Grebbestad växer och utvecklas med utgångspunkt från orternas identitet och befintliga värden.

Utifrån detta övergripande mål har sedan sex strategier formulerats;

- Tillväxt inifrån och ut
- En planering som främjar entreprenörskap
- Utveckling med avstamp i det befintliga
- Fokus på boende året runt
- Sammanhängande gröna strukturer
- Robusta samhällen som håller över tid

## Integrering av miljöaspekter



*Resultatbild från dialogarbetet som användes i presentation mot den politiska styrgruppen som visar olika utvecklingsanspråk i Grebbestad.*

Inledning	Fjällbacka	<b>Grebbestad</b>	Underlag	Kartor	Vad tycker du?	
Mark och vattenanvändning			Väsentliga förhållanden		<b>Hållbarhetsbedömning</b>	
Inledning	Sammanfattning	Miljö- konsekvenser	Riksintressen	Hållbarhetsmål	Sociala konsekvenser	Ekonomiska konsekvenser

## Integrering av miljöaspekter

### Steg 2:

Utifrån det övergripande målet och de framarbetade strategierna har viktiga förutsättningar för den fördjupade översiktsplanen studerats. Det finns flera likheter mellan planförslagets två delområden, men även många olikheter som vägts in i det fortsatta arbetet. Frågeställningar som arbetet fokuserat på har bland annat varit:

- Vilka landskaps- och naturvärden berörs?
- Vilken identitet och vilka kvaliteter har orterna, bland annat sett till kulturhistoriska värden?
- Hur kan orterna utvecklas utan att de förlorar sina kärnvärden?
- Hur utvecklas orterna bäst utifrån befintliga strukturer av vad gäller boende, service, verksamheter, infrastruktur, grönsstruktur och besöksnäring?
- Vilka framtida utmaningar finns sett till ett ändrat klimat?

### Steg 3:

Utifrån vad som arbetats fram i steg 1 och 2 togs ett grovt förslag fram på var det skulle kunna gå att utveckla orterna.

Flera olika delområden arbetades fram inom respektive ort, vilka innebar såväl förtätning och omvandling som utbyggnad i olika riktningar. Utifrån detta underlag studerades sedan var det fanns konflikter med bland annat naturvärden, landskapsvärden, områdeskydd och riksintressen eller andra aspekter som gör en utbyggnad olämplig.

Exempel på det kan vara att utbyggnad av bostäder inte ska ske på ett sätt som förhindrar utveckling av befintliga verksamheter. Det handlade även om att bibehålla och vidareutveckla en fungerande infrastruktur och kollektivtrafik. I samråd med den politiska styrgruppen valdes därefter olämpliga områden bort och en viljeinriktning slogs fast där utbyggnad i första hand ska ske inåt land för att inte skada de värden som är viktiga för respektive ort att bevara.

### Steg 4:

I det sista steget studerades kvarvarande delområdena i detalj utifrån identifierade risker för betydande miljöpåverkan, bland annat med avseende på klimatrelaterade frågor så som skyfall och översvämning. Det ledde till att ytterligare några delområden togs bort eller fick en ändrad avgränsning eftersom risken för betydande miljöpåverkan ansågs påtaglig. Ovanstående arbetsprocess ledde fram till det planförslag som nu är på samråd.

Inledning	Fjällbacka	<b>Grebbestad</b>	Underlag	Kartor	Vad tycker du?	
Mark och vattenanvändning		Väsentliga förhållanden		<b>Hållbarhetsbedömning</b>		
Inledning	Sammanfattning	Miljö-konsekvenser	Riksintressen	Hållbarhetsmål	Sociala konsekvenser	Ekonomiska konsekvenser

## Konsekvensvärdering

### *Värdering av konsekvenser*

En bedömning av effekter och konsekvenser görs genom en sammanvägning av det berörda intressets värde i nuläget och omfattningen av det fysiska intrånget eller störningen vid ett genomförande av planens förslag. I bedömningen har hänsyn inte tagits till tänkbara och lämpliga åtgärder, i form av exempelvis utformning eller landskapsanpassning. De förslag på möjliga miljöåtgärder som ges i texten kan ses som åtgärdsförslag att arbeta vidare med och har inte vägts in i bedömningen av konsekvenser. I löptexten anges negativa konsekvenser som att de är små/liten eller måttliga alternativt riskerar att få en betydande miljöpåverkan. Positiva konsekvenser graderas inte. Om inget annat framgår i texten så avses negativa konsekvenser. I de fall ett område med högt värde eller hög känslighet störs i stor omfattning bedöms det få stora konsekvenser eller betydande miljöpåverkan, medan små störningar i ett område med högt värde bedöms ge mer måttliga negativa konsekvenser. En sammanvägning av befintliga och förväntade effekter, såväl direkt som indirekta, bedöms som kumulativa miljöeffekter. Ett genomförande av planförslaget ger kumulativa effekter ur såväl ett lokalt som ett nationellt perspektiv. Miljöbedömningen har behandlat kumulativa effekter med avseende på riksintressen, landskap och grön infrastruktur samt jordbruksmark.

Konsekvensvärdering

## Avgränsning

### *Om avgränsning av miljöbedömningen*

I ett tidigt skede av planprocessen har kommunen haft ett avgränsningssamråd med länsstyrelsen om vilket geografiskt område, nivå, tid och innehåll som bör gälla för miljöbedömningen. Samrådet hölls den 10 maj 2023.

Geografiskt sammanfaller området för miljöbedömningen i huvudsak med gränserna för den fördjupade översiktsplanens två delområden. Vissa frågor, exempelvis påverkan på vattenmiljö och landskapsbild, kräver bedömning för ett större geografiskt område där avgränsningen anpassas efter den enskilda frågan. Den fördjupade översiktsplanen sträcker sig till 2045, vilket innebär att kommunen bedömer att det året kan planens mål vara realiserade. Även miljöbedömningen förhåller sig till detta målar.

Då det är en översiktsplan ska även miljökonsekvenserna beskrivas översiktligt och går därmed inte in på detaljer i enskilda projekt. Innehållet i miljökonsekvensbeskrivningen utgår från där det

Avgränsning

Inledning	Fjällbacka	<b>Grebbestad</b>	Underlag	Kartor	Vad tycker du?	
Mark och vattenanvändning			Väsentliga förhållanden		<b>Hållbarhetsbedömning</b>	
Inledning	Sammanfattning	Miljö-konsekvenser	Riksdirektivet	Hållbarhetsmål	Sociala konsekvenser	Ekonomiska konsekvenser

inledningsvis eller under arbetets gång bedömts finnas en risk för betydande miljöpåverkan, samt vilka effekter planens förslag kan få.

Miljökonsekvensbeskrivningen kommer dessutom att belysa hur planförslaget förhåller sig till riksdirektivet enligt 3 och 4 kap miljöbalken och strandskyddsbestämmelser. Den kommer också att stämmas av mot gällande miljö kvalitetsnormer för luft, vatten och buller samt mot relevanta miljömål.

## Alternativ



Exempel från arbetet med jämförelsealternativ.\*

Här visas tredje urvalsomgången av fyra gällande utvecklingsområden i orten.

Utvecklingsanspråken kommer till delar från dialogarbetet som hölls under hösten 2022 som en del av arbetet med att ta fram denna handling.

### Alternativ

#### Nollalternativ

Miljökonsekvensbeskrivningen ska innehålla ett nollalternativ som ska visa på en trolig utveckling för det aktuella området om planförslaget inte genomförs. För både Fjällbacka och Grebbestad finns idag fördjupade översiktsplaner som till största del omfattar de områden som det här planförslaget avser. Fjällbackas plan är från 2004 och Grebbestads från 2006. I ett nollalternativ kommer dessa planer fortsatt att gälla som stöd för beslut gällande kommunens framtida mark- och vattenanvändning. I övriga delar blir det kommunens översiktsplan från 2017 som har motsvarande funktion. Nollalternativet ska användas som ett jämförelsealternativ till huvudalternativet, det vill säga planförslaget.

#### Jämförelsealternativ

Arbetet med planförslaget har skett i flera steg där olika alternativ provats mot varandra genom fyra olika urvalsprocesser där antalet alternativa utbyggnadsområden smalnats av för varje steg. Inom varje delprocess har olika utbyggnadsstrategier studerats och vägts mot varandra, såväl utifrån bestämmelser som framtagna underlag och förutsättningar i landskapet.

Efter de olika delprocesserna kvarstod det begränsade antal utvecklingsområden som planen nu pekar ut. Arbetssättet innebär att det inte finns ett tydligt jämförelsealternativ utöver nollalternativet, men samtidigt har det slutliga förslaget arbetats fram i en tydlig process.



Inledning	Fjällbacka	Grebbestad	Underlag	Kartor	Vad tycker du?	
Mark och vattenanvändning		Väsentliga förhållanden		Hållbarhetsbedömning		
Inledning	Sammanfattning	Miljö- konsekvenser	Riksintressen	Hållbarhetsmål	Sociala konsekvenser	Ekonomiska konsekvenser

## Sammanfattning

Ett genomförande av planförslaget kommer att öka möjligheterna för Fjällbacka och Grebbestad att växa som orter med nya bostadsområden och verksamhetsområden. Samtidigt riskerar utbyggnaden att leda till påverkan på miljön på ett sätt som i vissa fall är betydande.

Utbyggnaden sker i huvudsak österut. I ett landskapsperspektiv innebär det att de viktiga höjderna ut mot havet i stor utsträckning hålls fria från ny byggnation, medan istället hållmarker, skogspartier och jordbruksmark inåt land påverkas i högre grad. Det riskerar att påverka såväl landskapsbilden som utpekade värden för riksintressen.

Ny infrastruktur planeras för såväl biltrafik som oskyddade trafikanter då en tonvikt läggs på att skapa möjligheter för gång- och cykeltrafik. Nya bilvägar ger lättnader i trafikintensiteten, särskilt sommartid, och förbättrade möjligheter till gång- och cykeltrafik ger hälsofördelar och ökad säkerhet för oskyddade trafikanter.

Planerad utbyggnad av såväl bostads- och verksamhetsområden som infrastruktur tar samtidigt brukningsvärd jordbruksmark i anspråk och riskerar dessutom att påverka den biologiska mångfalden. Även upplevelsen av det kulturhistoriska landskapet som är präglad av jordbruket kommer att påverkas.

Vattenkvaliteten i havet riskerar att påverkas av den ökade båttrafik som sannolikt följer ett ökat invånarantal. Det kan även påverka växt- och djurlivet när fler båtar rör sig i känsliga grunda områden. En utbyggnad kan också leda till en förbättrad dagvattenhantering inom de båda orterna, vilket istället kan ge en förbättrad vattenkvalitet i havet.

Sett till de nationella miljökvalitetsmålen riskerar vissa att motverkas, bland annat målet ett rikt odlingslandskap, medan planförslaget kan bidra till att andra nås, som exempel målet god bebyggd miljö.

Ett genomförande av planen medför också sociala och ekonomiska konsekvenser. Vid utbyggnad krävs stora investeringar, men väl genomförd finns förutsättningar för övervägande positiva sociala och ekonomiska konsekvenser, bland annat sett till arbetstillfällena och säkrare vägar för oskyddade trafikanter.

Inledning	Fjällbacka	<b>Grebbestad</b>	Underlag	Kartor	Vad tycker du?	
Mark och vattenanvändning		Väsentliga förhållanden		<b>Hållbarhetsbedömning</b>		
Inledning	Sammanfattning	Miljö-konsekvenser	Riksintressen	Hållbarhetsmål	Sociala konsekvenser	Ekonomiska konsekvenser

## Miljökonsekvenser

### Inledning

#### *Miljökonsekvenser*

Ett genomförande av förslagen i den fördjupade översiktsplanen kan leda till effekter och konsekvenser för miljön.

En övergripande beskrivning av dessa följer här nedan utifrån de avgränsningar som gjorts i miljöbedömningen. För att underlätta läsningen beskrivs de tematiskt i olika områden. Det finns även ett avsnitt som handlar om bedömning av risk för betydande miljöpåverkan och ett avsnitt som handlar om hur miljökonsekvenser ska hanteras vid fortsatt planering.

### Tematisk redovisning

#### *Landskapet*

Landskapet inom och runt FÖP-området har stora värden sett ur olika perspektiv. Det gäller båda delområdena och sett såväl från havet som från landsidan. Värdena är till stor del estetiska och inbjuder till upplevelser och friluftsliv samtidigt som landskapets utformning har stor betydelse för växt- och djurlivet. För att värna de utpekade värdena har en landskapsanalys tagits fram inom ramen för planarbetet. Där redovisas olika karaktärsområdets känslighet och är en av de utredningar som ligger till grund för planförslaget.

#### *Natur- och kulturmiljöer - Upplevelsen av landskapet*

För upplevelsen av landskapet har de obebyggda kustnära höjdområdena en särskilt stor betydelse och de har en låg tåligghet mot nya inslag. Om ny bebyggelse planeras på dessa höjder riskerar det att ge en siluettverkan som får en betydande påverkan på landskapsbilden. Även dalgångarna är känsliga för nya inslag som bryter siktstråk och försvagar kontrasten mellan de öppna dalgångarna och omgivande berg. Det är därför viktigt att bebyggelsen i så hög grad som möjligt underordnas landskapet och anpassas till traditionella lägen, men också till värden för natur och rekreation.

En analys visar att det finns tydliga gröna stråk i landskapet som gynnar det rörliga friluftslivet. Planförslaget har i hög grad anpassats för att bevara dessa stråk samt vyer och siktlinjer i landskapet. I framtida detaljplanering är det viktigt att den typen av värden bevaras för att värna om den upplevelse som landskapet ger för boende och besökare. Det handlar om såväl vyer utifrån havet och från höjder som upplevelsen av dalgångar och kulturmiljöer så som Greby gravfält (det sistnämnda rör enbart Grebbestad).

Landskap

Inledning	Fjällbacka	<b>Grebbestad</b>	Underlag	Kartor	Vad tycker du?
Mark och vattenanvändning		Väsentliga förhållanden		<b>Hållbarhetsbedömning</b>	
Inledning	Sammanfattning	Miljö- konsekvenser	Riksintressen	Hållbarhetsmål	Sociala konsekvenser
					Ekonomiska konsekvenser

Genom att anpassa ny bebyggelse efter befintlig och följa den bohuslänska byggnadstraditionen där anpassningar sker efter landskapets strukturer, kan påverkan på kulturlandskapet minska. När siktlinjer och värdefulla strukturer värnas går det även fortsättningsvis att läsa och förstå det historiska landskapet. En viktig strategi i planförslaget är därför att bebyggelse ska underordnas landskapet och ges en utformning som harmoniserar med naturmiljön.

I vissa delar finns kulturhistoriska lämningar i form av gamla stenbrott eller fornminnen, vilket är viktigt att ta hänsyn till i den fortsatta planeringen.

I huvudsak bedöms planförslaget kunna genomföras utan betydande konsekvenser för upplevelsen av landskapet, men det förutsätter att utförligare studier och anpassningar sker i framtida detaljplaneprocesser. Det kommer dock att bli en ändrad landskapsbild där jordbruks- och hållmarksmiljöer omvandlas till tätort.

I vissa fall kan påverkan bli måttlig.\*

Inom vissa områden kan det vid detaljplaneläggning bli aktuellt med gestaltungs krav med fotomontage eller siktlinjesanalys. Beroende på plats kan det även bli aktuellt med kulturmiljöutredning och/eller arkeologisk utredning. Naturvärdesbedömning bör alltid genomföras i samband med detaljplaneläggning om det inte uppenbart saknas naturvärden.

### *Stråk och ekosystem*

#### Grön infrastruktur och ekosystemtjänster

Inom ramen för arbetet med den fördjupade översiktsplanen har en analys av grönstråk genomförts. Den visar att det inom planområdet finns ett nätverk av gröna stråk som ger livsmiljöer och spridningsmöjligheter för växter och djur och binder samman områden med höga naturvärden. Sådana nätverk brukar kallas för grön infrastruktur. Dessa stråk som går i ett variationsrikt landskap är viktiga att bevara och stärka för att behålla och förbättra förutsättningarna för den biologiska mångfalden. Det är även en viktig utvecklingsstrategi i planförslaget.

En fungerande grön infrastruktur är ofta en förutsättning för fungerande ekosystem och därmed för de ekosystemtjänster som naturen erbjuder. När den gröna infrastrukturen fungerar ökar även motståndskraften mot negativa förändringar som kan komma med klimatförändringar. FÖP:ens utformning har anpassats efter detta, men eventuell påverkan på den gröna infrastrukturen är ändå viktig att studera mer ingående vid framtida planering. Sett till ekosystemtjänster i stort har en analys pekat ut vilka områden som bedöms

Stråk- och ekosystem

Inledning	Fjällbacka	<b>Grebbestad</b>	Underlag	Kartor	Vad tycker du?
Mark och vattenanvändning		Väsentliga förhållanden		<b>Hållbarhetsbedömning</b>	
Inledning	Sammanfattning	Miljö-konsekvenser	Riksintressen	Hållbarhetsmål	Sociala konsekvenser
					Ekonomiska konsekvenser

som kärnområden för ekosystemtjänster, dvs områden med många ekosystemtjänster som ofta också är beroende av varandra. Vid framtagandet av planförslaget har dessa områden huvudsak lämnats opåverkade.

Så långt möjligt bör hänsyn tas till de gröna stråken i den fortsatta planeringen. En måttlig påverkan kan ge negativa konsekvenser för växt- och djurlivet när spridningsvägar försämrats. Många arter är helt beroende av fungerande spridningskorridorer annars riskerar de till slut att försvinna från området. På sikt riskerar därför varje försämring att tillsammans bidra till en utarmning av den biologiska mångfalden. Därmed riskeras att även ekosystemtjänster påverkas negativt. Mot bakgrund av det bör det alltid genomföras en naturvärdesinventering i samband med planläggning för att få ett mer ingående underlag. Stråk som bryts bör återställas genom nya kopplingar och befintliga stråk bör stärkas, eventuellt kombinerat med skötselplan där det bedöms motiverat. Alternativt bör lämpliga kompensationsåtgärder studeras inom arbetet med respektive detaljplan.

#### Landskap- utvecklingsområden



#### Utvecklingsområden\*

I Grebbestad hamnar besöksnärsområde BN01 högt och kräver anpassningar för att inte påverka landskapsbilden. När det gäller dalgångar och siktlinjer kan det finnas viss risk för påverkan inom områdena B07, B08, V01 och T02. Grönstrukturen påverkas av bostadsområdena B07, B08, B09 och B11, samt vägområdet T02, verksamhetsområdet V01 och ett område för centrumbebyggelse CS07. Dessutom går grönstråk i kanten av B01, B05, B06, BN05 samt CS02. Främst bostadsområde B01 och B09 riskerar att påverka olika typer av kulturhistoriska lämningar.

#### Nollalternativ

I nollalternativet finns en utpekad grönstruktur där man värnar om värden som är viktiga för såväl landskapsbild och kulturvärden som för friluftslivet och naturvärden. Tyngdpunkten bedöms dock ligga på de tre förstnämnda, särskilt i Fjällbacka. Den analys av grönstruktur och grön infrastruktur som gjorts inom ramen för det nya planförslaget bedöms vara mer omfattande. Det innebär att en utveckling enligt nollalternativet i större utsträckning riskerar att bryta viktiga samband och stråk som är viktiga inom FÖP-områdena och vidare ut i kommunen. I arbetet med det nya planförslaget har en övergripande kartläggning gjorts av den gröna infrastrukturen, vilket gör att det gått att ta hänsyn till och värna viktiga samband.

Inledning	Fjällbacka	Grebbestad	Underlag	Kartor	Vad tycker du?	
Mark och vattenanvändning		Väsentliga förhållanden		Hållbarhetsbedömning		
Inledning	Sammanfattning	Miljö-konsekvenser	Riksintressen	Hållbarhetsmål	Sociala konsekvenser	Ekonomiska konsekvenser

## Artskydd

### Artskydd

Inom FÖP-området har det registrerats ett flertal fynd i Artportalen av arter som är skyddade enligt 8 kapitlet i miljöbalken och omfattas av artskyddsförordningen (2007:845). Vissa av arterna kräver dessutom noggrant skydd enligt EU:s art- och habitatdirektiv. Det finns även arter som saknar formellt skydd, men som ändå är hotade enligt den svenska rödlistan. När en skyddad art påverkas negativt finns risk för betydande miljöpåverkan. Om en rödlistad art påverkas finns ofta en risk för små till måttliga negativa konsekvenser. För att kunna säkerställa arternas utbredning och förekomsten av lämpliga livsmiljöer krävs naturvärdesinventering, ofta kompletterad med fördjupad artinventering.

Vid åtgärder som riskerar att påverka en skyddad art krävs därför bedömningar av vad åtgärden innebär för artens bevarandestatus och kontinuerliga ekologiska funktion i området. Ofta kan negativ påverkan undvikas genom anpassningar i planeringen och/eller genomförande av skyddsåtgärder. Även kompensationsåtgärder kan bli aktuella. I vissa fall finns ändå risk för negativa konsekvenser och då kan det krävas dispens från artskyddet.

### Utvecklingsområden\*

I Grebbestad har hasselsnok (*Coronella austriaca*) hittats inom områdena B07, B11, T02 och BN02 enligt uppgifter i Artportalen, men även på flera andra platser. Inom område CS01 pågår ett planarbete (2023) och det har påträffats nordfladdermus (*Eptesicus nilssonii*) och mustaschfladdermus/tajgafladdermus (*Myotis mystacinus/brandtii*). Mindre vattensalamander (*Lissotriton vulgaris*) har noterats i B01 och inom den planerade väggkorridoren T02 har det gjorts fynd av orkidén Jungfru Marie nycklar (*Dactylorhiza maculata*). Det finns med stor sannolikhet fler förekomster av skyddade och hotade arter inom planens båda delområden.

### Nollalternativ

Även i nollalternativet finns risk för påverkan på skyddade arter, bland annat med den förbifart som finns inlagd som en framtida möjlighet i Grebbestad. Inventeringsunderlag visar att det finns skyddade och rödlistade arter planens två delområden och vid utbyggnad i nya områden finns risk för påverkan även om det inte finns några kända fynd på platsen. En fördel med planförslaget jämfört med nollalternativet är att den gröna infrastrukturen tydligt analyserats och utgjort viktigt underlag vid utpekandet av utvecklingsområden. Det ger bättre förutsättningar för den biologiska mångfalden.



## Naturmiljöer



### Naturmiljöer

#### Naturmiljöer

Både Fjällbacka och Grebbestad omges av ett mosaikartat landskap med bland annat hällmarker, skogsområden och jordbruksmark. Vid utpekandet av utvecklingsområden har sådana områden som bedömts ha högt värde för grönstrukturen undvikits. Däremot kommer vissa hällmarker och skogsområden att bebyggas, bland annat områden med ädellövskog. Det kommer sannolikt att ge en påverkan på det mer vanliga växt- och djurlivet som beroende på plats kan bli liten eller måttlig. Det finns även vissa utpekade sandmiljöer som kan ha värden för bland annat insektslivet och vissa växtarter.

#### Utvecklingsområden\*

I Grebbestad finns utpekade områden med ädellövskog inom bland annat bostadsområde B09 och centrumutvecklingsområde CS02. Potentiellt sandiga miljöer finns inom besöksnärsområde BN05.

#### Nollalternativ

Även vid en utbyggnad i enligt befintliga fördjupade översiktsplaner sker en påverkan på det mosaikartade landskapet, vilket riskerar att även påverka växt- och djurlivet.

## Kulturmiljöer



### Kulturmiljöer

#### Kulturmiljöer

Som underlag i arbetet med planförslaget har kommunens kulturminnesvårdsprogram från 1984 använts vid sidan av den inventering av kulturmiljöhistoriskt värdefulla områden som gjorts inom ramen för planarbetet. Främst inventeringen visar att bebyggelsen inom stora delar av både Fjällbacka och Grebbestad bedöms som värdefull. Den har även legat till grund för utpekandet av karaktärsområden kopplat till gestaltad livsmiljö.

Vid utpekandet av utvecklingsområden har man strävat efter en anpassning till befintliga kulturmiljövärden och en av de framtagna utvecklingsstrategierna innebär att orterna ska utvecklas med stor hänsyn till de höga kulturmiljövärdena i kärnan.

Den utbyggnad som sker kommer att påverka upplevelsen av de kulturhistoriska intressanta miljöerna, men genom de anpassningar som gjorts och även krävs i framtida detaljplaner, bedöms påverkan endast bli liten till måttlig.

Inledning	Fjällbacka	<b>Grebbestad</b>	Underlag	Kartor	Vad tycker du?
Mark och vattenanvändning		Väsentliga förhållanden		<b>Hållbarhetsbedömning</b>	
Inledning	Sammanfattning	Miljö-konsekvenser	Riksintressen	Hållbarhetsmål	Sociala konsekvenser Ekonomiska konsekvenser

### Utvecklingsområden\*

I Grebbestad är det framför allt rekreationsområde R03 och R04 samt verksamhetsområde V01 som tydligt riskerar att påverka värden som pekats ut i kulturminnesvårdsprogrammet och/eller den nya inventeringen.

### Nollalternativ

Även i nollalternativet medges i båda orterna förtätning som kan riskera att påverka upplevelsen av den kulturhistoriska bebyggelsen. I nollalternativet saknas dock den inventering som utgjort ett viktigt underlag vid framtagandet av det nya planförslaget.

### Strandskydd

#### Strandskydd

Strandskyddet syftar till att långsiktigt trygga förutsättningarna för allemansrättslig tillgång till strandområden och bevara goda livsvillkor för djur- och växtlivet på land och i vatten.

Ett strandnära bostadsbyggande riskerar att leda till konsekvenser för allmänhetens tillgång till strandområden, naturvärden, översvämningsrisk och strida mot strandskyddet. Det har bidragit till att FÖP:en endast pekar ut fem olika utvecklingsområden som berörs av strandskydd.

En utbyggnad i strandskyddat område medför en risk för att det blir en påverkan på de värden som strandskyddet vill värna. Inom utpekade utvecklingsområden bedöms risken för negativa konsekvenser som små till måttliga beroende på hur utbyggnaden slutligen sker. För att kunna genomföra planförslaget i de områden som berörs av strandskydd kan det komma att krävas ett upphävande eller dispens och då krävs även särskilda skäl enligt miljöbalken.

### Utvecklingsområden\*

I Grebbestad handlar det om ett område för utveckling av besöksanläggningen TanumsStrand BN04 som ligger helt inom strandskydd, liksom pågående planering (2023) för att utveckla ett befintligt område för bad, fiske och friluftsliv R03. Det området omfattas delvis av strandskydd. Samtliga åtgärder kommer att omfattas av detaljplan där det vid behov kan ställas krav på naturvärdesinventeringar samtidigt som tillgängligheten för allmänheten kan beaktas och prioriteras.



Inledning	Fjällbacka	<b>Grebbestad</b>	Underlag	Kartor	Vad tycker du?	
Mark och vattenanvändning		Väsentliga förhållanden		<b>Hållbarhetsbedömning</b>		
Inledning	Sammanfattning	Miljö-konsekvenser	Riksintressen	Hållbarhetsmål	Sociala konsekvenser	Ekonomiska konsekvenser

### Nollalternativ

Nollalternativet medger viss utbyggnad inom strandskyddat område, vilket riskera att strida mot strandskyddets syften och kräver dispens eller upphävande för att kunna genomföras.

I Grebbestad medger nollalternativet främst utbyggnad inom strandskyddat område på Svinnäshalvön, men även av en småbåtshamn inom strandskyddsområde. Den bebyggelse som föreslås på Svinnäshalvön låg dock inte inom strandskyddsområde vid utpekandet, men gränsen har ändrats sedan dess och idag är det sannolikt inte möjligt att genomföra planerad bebyggelse enligt nollalternativet.



### Vattenverksamhet

#### Vattenverksamhet

Inom FÖP-området finns sedan tidigare planer på att utvidga småbåtshamnar, vilket generellt sett innebär risk för betydande miljöpåverkan då känsliga vattenområden berörs. Själva utbyggnaden av bryggor påverkar vattnets rörelser och ger skuggeffekter på bottenarna, vilket riskerar att påverka såväl växt- och djurlivet som vattenkvaliteten. Fler båtplatser med fler fritidsbåtar i rörelse bedöms även leda till ökat undervattensbuller, vilket kan påverka djurlivet. Fler båtar som rör sig i kustområdet riskerar även att öka den negativa påverkan på grunda havsbottnar. För att motverka betydande miljöpåverkan i samband med utbyggnad av bryggor och småbåtshamnar är det därför viktigt att utreda vilka marinbiologiska värden som finns på platsen, vilka eventuella gifter som finns i sedimenten och vilken påverkan själva anläggningsarbetet kan få på närliggande miljöer. Se även avsnittet om miljö kvalitetsnormer för vatten.

### Vatten och avlopp

Inom planområdet leds idag stora delar av både avlopp och dagvatten till samma ledningssystem, vilket innebär att ledningarna kan överbelastas vid skyfall. Kommunen arbetar med en VA-plan som redovisar hur anläggningar för vatten och avlopp ska byggas ut och vilka investeringar som ska göras för att bland annat möta den utbyggnad som planen föreslår. För att hantera dagvattenfrågan på ett sätt som möter risken för översvämningar och negativ påverkan på vattenkvaliteten i hav och vattendrag, bör dagvattenutredningar krävas vid framtida detaljplanearbete.



Inledning	Fjällbacka	<b>Grebbestad</b>	Underlag	Kartor	Vad tycker du?
Mark och vattenanvändning		Väsentliga förhållanden		<b>Hållbarhetsbedömning</b>	
Inledning	Sammanfattning	Miljökonsekvenser	Riksintressen	Hållbarhetsmål	Sociala konsekvenser Ekonomiska konsekvenser

### Utvecklingsområden\*

Ett utvecklingsområde H01 är utpekat för att utvidga befintlig småbåtshamn i Grebbestad. Planerad utvidgning sker lämpligen inom ramen för en detaljplan och bedöms kräva en ansökan om vattenverksamhet med tillhörande miljökonsekvensbeskrivning. Även åtgärder i rekreatiomsområde R03 kan innebära vattenverksamhet som kräver anmälan eller ansökan om tillstånd.

I Grebbestad diskuteras ett nytt vattentorn med högreservoar och ny huvudmatarledning för att säkra VA-försörjningen för planerad byggnation. Med ett nytt vattentorn bedöms planförslaget kunna genomföras utan negativa konsekvenser gällande vattenförsörjningen i Grebbestad. Ortens avloppsvatten leds till ett kommunalt avloppsreningsverk i Bodalen och kommunens VA-plan kommer att visa vilka investeringar som krävs för att möta planerad utbyggnad.

### Nollalternativ

Nollalternativet medger en större utbyggnad av småbåtshamnar än det nya planförslaget. En fortsatt utbyggnad riskerar att leda till ytterligare påverkan på vattenkvaliteten samt växt- och djurlivet. En begränsad utbyggnad av småbåtshamnar och bryggor behöver dock inte betyda att det blir färre fritidsbåtar eftersom många väljer att ha sina båtar på trailer i brist på båtplats.

### Jordbruksmark

#### Jordbruksmark

Klimatförändringar och spänningar i omvärlden innebär att Sverige kan bli alltmer beroende av inhemsk livsmedelsproduktion i framtiden. Därför är brukningsvärd jordbruksmark en viktig resurs att förvalta och värna om, vilket får stor betydelse vid planläggning. Även ur andra aspekter är jordbruksmark viktig. Det bidrar till att hålla markerna öppna, vilket bevarar landskapets karaktär med natur- och kulturvärden som vuxit fram just till följd av långt brukande. Dessutom bibehålls miljövärden och sociala värden knutna till jordbruket och det öppna landskapet. Jordbruksmarken innehåller ofta naturmiljöer så som stenrösen, åkerholmar eller småvatten som är viktiga för växt- och djurlivet. Dessa miljöer är dessutom i många fall biotopskyddade. Ett borttagande av sådana miljöer kan ge negativa konsekvenser för den biologiska mångfalden.

Genom 3 kap 4 § miljöbalken har jordbruksmarken ett starkt skydd. Där framgår att brukningsvärd jordbruksmark endast får tas i anspråk för bebyggelse eller anläggningar om det behövs för att tillgodose väsentliga samhällsintressen och detta behov inte kan till-

Jordbruksmark

Inledning	Fjällbacka	<b>Grebbestad</b>	Underlag	Kartor	Vad tycker du?	
Mark och vattenanvändning		Väsentliga förhållanden		<b>Hållbarhetsbedömning</b>		
Inledning	Sammanfattning	Miljö- konsekvenser	Riksintressen	Hållbarhetsmål	Sociala konsekvenser	Ekonomiska konsekvenser

godoses på ett från allmän synpunkt tillfredsställande sätt genom att annan mark tas i anspråk. Därmed finns två centrala frågor för kommunen att ta ställning till; Är marken brukningsvärd och finns det ett väsentligt samhällsintresse att ianspråka den? Under de senaste åren har Mark- och miljööverdomstolen kommit med flera avgöranden som har en starkt vägledande karaktär vid dessa bedömningar.

Planförslaget innebär i stora delar ett ianspråktagande av jordbruksmark i både Fjällbacka och Grebbestad, vilket är en förutsättning för att orterna ska kunna växa i den utsträckning som är önskvärd. Nästan all jordbruksmark som omfattas av utpekade utvecklingsområden ingår i stödberättigade jordbruksblock och får därmed anses som brukningsvärd.

Vid utpekandet har dock olika intressen ställts mot varandra i kontinuerliga avvägningar. Det har bland annat handlat om natur- och kulturvärden, landskapsbild, strandskydd och framtida, förväntade havshöjningar, men också att få sammanhållna orter med närhet till befintliga samhällsstrukturer. Ambitionen har varit att så långt möjligt bevara brukningsvärd jordbruksmark och att kvarvarande jordbruk ska kunna drivas vidare utan inskränkningar och hinder. Därför finns också ett ställningstagande i planen om att inte tillåta ny bebyggelse som begränsar möjligheten att bruka jordbruksmark.

Sammantaget finns risk för att ianspråktagandet av jordbruksmark kan leda till en betydande miljöpåverkan genom att brukningsvärd mark tas i anspråk och biotoper/småmiljöer som är viktiga för växt- och djurlivet försvinner. I förlängningen kan de kumulativa effekterna för vissa arter bli påtagliga när miljöer såsom diken, stenmurar och åkerholmar förlorar sin funktion i landskapet. Samtidigt bedöms utbyggnaden på jordbruksmark i huvudsak vara av ett sådant väsentligt samhällsintresse att det inte strider mot bestämmelserna i 3 kap 4 § miljöbalken, trots att det handlar om brukningsvärd jordbruksmark. Under hela processen med utpekandet av utvecklingsområden har olika samhällsintressen vägts mot varandra för att få så liten, sammantaget negativ påverkan som möjligt. Det innebär att om Fjällbacka och Grebbestad ska kunna växa som sammanhängande samhällen, krävs att utvidgningen till stor del sker på jordbruksmark. Utbyggnaden kommer samtidigt att ske etappvis under ett långt tidsperspektiv.

Inledning	Fjällbacka	<b>Grebbestad</b>	Underlag	Kartor	Vad tycker du?
Mark och vattenanvändning		Väsentliga förhållanden		<b>Hållbarhetsbedömning</b>	
Inledning	Sammanfattning	Miljö-konsekvenser	Riksintressen	Hållbarhetsmål	Sociala konsekvenser
					Ekonomiska konsekvenser

### Utvecklingsområden\*

Inne i Grebbestad finns mindre markområden som redan idag ligger relativt åtskilt från annan brukningsvärd mark. Dessa tas i anspråk som utvecklingsområden, vilket ger en förtätning. Det handlar om bostadsområdena B05 och B06, centrumbebyggelseområdena CS01 och CS02, verksamhetsområde V01 samt områdena M02, T01 och R04 som avser parkering, väg respektive parkmark. Utanför orten berörs bostadsområdena B08, B09 och B13 samt besöksnärsområde BN05 och vägområde T02 som skär genom jordbruksmark. Det enda området som inte ligger i direkt anslutning till samhället är verksamhetsområde V21 som är ett tänkt område för båtförvaring. Det ligger en bit ifrån samhället, men är samtidigt tydligt avgränsat i terrängen.

### Nollalternativ

Även i nollalternativet tas jordbruksmark i anspråk, vilket också påverkar möjligheten till livsmedelsproduktion samt natur- och kulturmiljöer, precis som i det nya planförslaget. Vid ett genomförande av det nya planförslaget bedöms mer jordbruksmark tas i anspråk än i nollalternativet, men samtidigt är en stor del av den utpekade marken i tidigare planläggning redan ianspråktagen.

### Klimatanpassning

#### Klimatanpassning

Vid utpekandet av utvecklingsområden har kända underlag från kommunen och statliga myndigheter studerats. Det handlar bland annat om skyfalls- och översvänningskarteringar.

### Översvänningsrisk från havet

Både Fjällbacka och Grebbestad har både områden som översvämmas vid höga havsnivåer och områden som riskerar att göra det i framtiden. Det gäller särskilt vid tillfällena med extremt högvatten och blåst samtidigt. Majoriteten av utpekade utvecklingsområden ligger högre än högsta förutsägbara havsnivåhöjning.

Redan idag finns områden med verksamheter, bostadshus och samhällsviktiga funktioner så som apotek som riskerar att översvämmas vid höga havsnivåer och i värsta fall inte kan nås. Även kulturhistoriska värden i form av värdefull bebyggelse kan skadas. Kommunen behöver därför planera vidare kring hur risken för negativ påverkan ska kunna undvikas.



Inledning	Fjällbacka	<b>Grebbestad</b>	Underlag	Kartor	Vad tycker du?	
Mark och vattenanvändning		Väsentliga förhållanden		<b>Hållbarhetsbedömning</b>		
Inledning	Sammanfattning	Miljö- konsekvenser	Riksintressen	Hållbarhetsmål	Sociala konsekvenser	Ekonomiska konsekvenser

Även viktig infrastruktur kan drabbas då havet översvämmas lågt liggande vägar. Det kan även påverka transporter och arbetspendling till och från orterna. Elcentraler som översvämmas kan ge omfattande elavbrott och påverka såväl enskilda hushåll som verksamheter och viktiga samhällsfunktioner. Om översvämningar blir tillräckligt stora finns risk att räddningstjänst inte kan ta sig fram till behövande.

En av planens tematiska inriktningar säger att högvattenskydd kan anläggas på strategiska platser längs kustlinjen för att minska risken för påverkan vid översvämning (utredningsarbete pågår). Ett anläggande av högvattenskydd kan bidra att dagens risk för betydande miljöpåverkan begränsas.

#### Översvämningsrisk vid regn

Vid skyfall finns risk för att lågpunkter i landskapet översvämmas om vattnet inte rinner undan tillräckligt snabbt, vilket kan skada byggnader, verksamheter och infrastruktur. Kraftiga skyfall riskerar även att överbelasta ledningssystemet som inte kan ta hand om allt inkommande vatten.

Utredningar visar att orternas ledningsnät inte dimensionerats för skyfall och därmed riskerar att överbelastas vid ett 100-årsregn.

Översvämning av verksamhetsområden kan föra med sig föroreningar till vattenförekomster, vilket kan ge negativa effekter för vattenkvaliteten och för djur- och växtlivet. Det ställer krav på dagvattenhanteringen vid utbyggnad av nya områden. Rätt utformade kan dagvattenanläggningar även fånga upp föroreningar från befintliga områden uppströms.

I FÖP:ens planbeskrivning anges att det vid planeringen är viktigt att nyttja lågpunkter rätt och att säkerställa att det inte skapas instängda områden. Vidare pekas på att tillgänglighet och möjlighet till evakuering av områden behöver beaktas och att det generellt ska tas hänsyn till ett klimatanpassat 100-årsregn, avseende dimensionering vid nybyggnation.

Med anpassningar i kommande detaljplaner och ett välplanerat omhändertagande av dagvatten, bör risken för översvämningar från skyfall kunna hanteras med endast små till måttliga konsekvenser. Översvämning från havet riskerar dock att ge en betydande miljöpåverkan redan idag med påverkan på såväl vattenkvalitet som människors hälsa.

Inledning	Fjällbacka	<b>Grebbestad</b>	Underlag	Kartor	Vad tycker du?
Mark och vattenanvändning		Väsentliga förhållanden		<b>Hållbarhetsbedömning</b>	
Inledning	Sammanfattning	Miljökonsekvenser	Riksintressen	Hållbarhetsmål	Sociala konsekvenser Ekonomiska konsekvenser

### Utvecklingsområden\*

I Grebbestad berörs tre utvecklingsområden av havsnivåhöjningar och risken är störst i bostadsområde B06. Fem områden riskerar påverkan av skyfall. Mest påtagligt är centrumutvecklingsområde CS07 som omfattas av antaget detaljplaneprogram och även väg-område T02 som passerar flera lågpunkter. Den framtida vägen i T02 kommer att vara betydelsefull vid översvämningar och för Räddningstjänstens insatstider.

### Nollalternativ

Redan idag översvämmas delar av båda orterna vid främst höga havsnivåer med risk för betydande miljöpåverkan och effekter för människors hälsa om samhällsviktiga funktioner skärs av och räddningstjänst inte har möjlighet att komma fram. I det nya planförslaget lyfts frågan om översvämningsskydd, vilket riskerar att inte bli aktuellt på samma sätt i nollalternativet.

Även skyfall kan leda till problem då många ledningar för dagvatten inte är dimensionerade för att klara riktigt stora vattenmängder. Även i ett nollalternativ kommer dessa frågor att studeras vidare, men utbyggnad enligt det nya planförslaget innebär förbättrade möjligheter att främst hantera dagvatten för att undvika översvämningar och överbelastade ledningsnät.

### Klimatpåverkan

#### Klimatpåverkan

Tanums kommun har en övergripande klimat- och miljöstrategi som uppdateras och följs upp löpande samt en tillhörande handlingsplan.

Den strategin tar sin utgångspunkt i att antagna åtgärder ska minska klimat- och miljöpåverkan från den egna organisationen samt helägda bolagen Tanums Bostäder AB och Tanums Hamnar AB. Strategin utgör ett viktigt underlag i den fortsatta planeringen inom Fjällbacka och Grebbestad.

Av de generella utvecklingsstrategier som tagits fram inom ramen för FÖP:en har två tydlig bäring på klimatet; Tillväxt inifrån och ut samt Robusta samhällen som håller över tid. Genom att komplettera tätorterna och låta dem växa utåt på ett sammanhållet sätt begränsar man de interna transportvägarna inom respektive samhälle och möjliggör ett minskat bilåkande.

Eftersom kustsamhällena har en så hög andel delårsboende och många besökare under sommarsäsong, finns utmaningar i planeringen. Men en rekommendation i FÖP är att ny bebyggelse för fastboende prioriteras i lägen med förutsättning att använda andra färd-

Klimatanpassning  
Utvecklingsområden



Klimatpåverkan

Inledning	Fjällbacka	<b>Grebbestad</b>	Underlag	Kartor	Vad tycker du?	
Mark och vattenanvändning			Väsentliga förhållanden		<b>Hållbarhetsbedömning</b>	
Inledning	Sammanfattning	Miljö-konsekvenser	Riksintressen	Hållbarhetsmål	Sociala konsekvenser	Ekonomiska konsekvenser

medel än bil för att nå arbetsplatser och andra målpunkter. Det bör också här finnas förutsättningar för cykel eller kollektivt resande via befintliga eller nya strukturer. Detta ses som viktiga åtgärder för att minska klimatpåverkan, samtidigt som det bidrar med positiva effekter för folkhälsan.

För att ytterligare minska bilresandet och därmed även klimatskadliga utsläpp, diskuteras möjligheten till mobilitetspunkter där en samlokalisering kan ske av kollektivtrafik, parkering och/eller cykelparkering. Som en del i det arbetet ingår även att förbättra möjligheterna för gång- och cykeltrafik inom respektive ort. Detta kan vara ett sätt att minska belastningen på orterna sommartid, men även att bidra till att förändra fastboendes resvanor så att kollektivtrafik används i större utsträckning. Det leder sannolikt inte till ett minskat bilberoende, men ger förutsättningar för ett minskat bilåkande.

Att förslaget bygger vidare på befintlig infrastruktur samtidigt som nya vägar planeras för att avlasta centrala stråk, bidrar till att klimatpåverkan kan begränsas vid ett genomförande av planen.

Då orterna företrädesvis utvidgas inåt land, bedöms det inte bli samma vindpåverkan från havet som vid en utbyggnad i strandområden, vilket kan ha en positiv effekt för energiförbrukningen. Fristående villor har ofta en högre energianvändning än flerbostadshus eller radhus, vilket kommunen får ta ställning till i framtida detaljplaner. Ett viktigt underlag kan då vara handlingsprogrammet för klimat- och miljöstrategin som bland annat säger att alla förvaltningar och bolag vid all byggnation ska ställa relevanta klimat- och miljökrav.

Utbyggnad av såväl infrastruktur som nya utvecklingsområden innebär en ökad klimatpåverkan under byggskedet, exempelvis vid framställning av material och transporter till och från bygget. Även ett ökat invånarantal bidrar totalt till en ökad klimatbelastning från orterna, även om planeringen kan bidra till en minskad belastning per invånare.

Att ianspråktaga brukningsvärd jordbruksmark riskerar att påverka möjligheten till lokal livsmedelsförsörjning vilket är negativt för klimatet, bland annat med hänvisning till behovet av transporter. Det ger också en viss motsättning till planens utvecklingsstrategi att bygga Robusta samhällen som håller över tid.

#### Nollalternativ

Kommunens klimat- och miljöstrategi gäller även i nollalternativet. Däremot kommer det sannolikt inte att genomföras förbättringar för

Inledning	Fjällbacka	<b>Grebbestad</b>	Underlag	Kartor	Vad tycker du?	
Mark och vattenanvändning		Väsentliga förhållanden		<b>Hållbarhetsbedömning</b>		
Inledning	Sammanfattning	Miljö-konsekvenser	Riksintressen	Hållbarhetsmål	Sociala konsekvenser	Ekonomiska konsekvenser

gång- och cykeltrafiken samt kollektivtrafiken på det sätt som nu föreslås. Nollalternativet innebär inte samma fortsatta utbyggnad på jordbruksmark som det nya planförslaget medger och därmed påverkas inte möjligheten till klimatviktig lokal livsmedelsförsörjning i samma grad.

### *Förorenad mark*

#### Förorenad mark

Inom de båda orterna finns områden med potentiellt förorenad mark samt verksamheter som kan klassas som miljöfarliga. I plankartan redovisas information från Länsstyrelsen med markområden som har mycket stor risk, stor risk, måttlig risk, liten risk, ej riskklassad, rörande risk för markföroreningar. I kartan visas även kända områden med känslig markanvändning, mindre känslig markanvändning. Kommunen har även en handlingsplan för arbetet med förorenade områden i Tanums kommun.

Vid utpekandet av utvecklingsområden har potentiellt förorenade områden undvikits och hänsyn har tagits till de skyddsavstånd som flera verksamheter har. De verksamheter, anläggningar och dylikt som bedöms kunna medföra risker är bland annat företag som hantear brandfarliga eller explosiva ämnen/material, försäljningsställen för drivmedel och gasol samt småbåtshamnar.

Som en tematisk inriktning i planförslaget anges att hänsyn ska tas till områden med förorenad mark samt miljöfarliga verksamheter vid utveckling av samhällena samt att det kan krävas åtgärder som utredning, sanering, anpassning och skyddshänsyn.

#### Nollalternativ

Även i nollalternativet krävs att hänsyn tas till förorenad mark och miljöfarliga verksamheter. Kommunens miljökontor kommer att ställa nödvändiga krav i samband med ny bebyggelse och nya verksamheter oavsett om utbyggnaden sker med eller utan det nya planförslaget.

### *Människors hälsa*

#### Människors hälsa

De översvämningar som sker och väntas ske som en följd av stigande vatten, kraftiga skyfall eller långvariga regn, riskerar att påverka bland annat tillgängligheten till viktiga samhällsfunktioner så som apotek och livsmedelsaffärer. Samtidigt riskerar el- och VA-nät att påverkas negativt. Vid skyfall kan VA-ledningarna överbelastas, vilket kan leda till att avloppsvatten tränger upp i golvbrunnar eller



Inledning	Fjällbacka	<b>Grebbestad</b>	Underlag	Kartor	Vad tycker du?	
Mark och vattenanvändning		Väsentliga förhållanden		<b>Hållbarhetsbedömning</b>		
Inledning	Sammanfattning	Miljö- konsekvenser	Riksintressen	Hållbarhetsmål	Sociala konsekvenser	Ekonomiska konsekvenser

systemet bräddar på andra platser. Sådana effekter kan ha negativa konsekvenser för människors hälsa och säkerhet.

Bland annat ur ett hälsoperspektiv har översvämningsdrabbade områden i huvudsak undvikits vid utpekandet av utvecklingsområden. De vägar som planeras bidrar till att räddningstjänsten lättare kan ta sig fram vid behov genom att vägnätet centralt avlastas och vissa vägar redan idag riskerar att översvämmas.

Detta gäller särskilt den nya passagen T02 öster om Grebbestad.\*

Buller är periodvis ett stort problem inom orterna till följd av en hög trafikintensitet under sommartid samt höga ljudnivåer i det offentliga rummet, bland annat från uteserveringar och från musik som spelas i exempelvis bilar och båtar. I planen diskuteras möjliga åtgärder för att minska befintliga bullerkällor, så som bullerplank, vallar, fönsterbyte eller genom reglering av trafiken.

Mobilitetspunkter som möjliggör samlokalisering av kollektivtrafik, parkering och/eller cykelparkering kan vara ett sätt att minska bilbelastningen i orternas centrala delar. Därmed minskar även trafikbuller.

Planen möjliggör för en utbyggnad av gång- och cykelvägar, vilket bidrar till att främja folkhälsan då det blir enklare att på ett säkert sätt ta sig fram utan bil. Nya eller förbättrade gång- och cykelvägar innebär att oskyddade trafikanter får säkrare vägar till såväl skola och arbete som till vänner och fritidsaktiviteter. Detta är särskilt viktigt ur ett barnperspektiv. Det kan även bidra till förbättrade möjligheter att till fots eller med cykel ta del av de upplevelsevärden som kusten erbjuder.

Det finns ingen farligt gods-led genom Fjällbacka eller Grebbestad, men redan idag kan leveranser till orterna innebära att transporter av farligt gods. En utbyggnad av samhällena kommer till viss del att öka behovet av transporter.

Sammantaget bedöms ett genomförande av planen kunna bidra till att öka förutsättningarna för en förbättrad folkhälsa i de båda orterna.

#### Nollalternativ

De hälsorisker som finns idag i samband med översvämningsrisker finns i såväl nollalternativet som i det nya planförslaget. Det innebär bland annat risk för översvämmade golvbrunnar och begränsade möjligheter för räddningstjänst att ta sig fram.

Buller från den höga trafikintensiteten och från uteserveringar med mera är fortsatt ett problem och åtgärdsförslag för att motverka problemet är inte lika uttalade i nollalternativet. Inte heller leder det



Inledning	Fjällbacka	<b>Grebbestad</b>	Underlag	Kartor	Vad tycker du?
Mark och vattenanvändning		Väsentliga förhållanden		<b>Hållbarhetsbedömning</b>	
Inledning	Sammanfattning	Miljökonsekvenser	Riksidressen	Hållbarhetsmål	Sociala konsekvenser
					Ekonomiska konsekvenser

till samlokalisering av kollektivtrafik, parkering och/eller cykelparkering, vilket kan bidra till minskat trafikbuller men också främja folkhälsan vid ökad gång- och cykeltrafik.

I Grebbestad finns i nollalternativet möjlighet till en framtida förbifart, vilket underlättar för bland annat räddningstjänsten. Placeringen är dock inte lika väl utredd som i det nya förslaget.\*

## Miljökvalitetsnormer

### Miljökvalitetsnormer för vatten

För att kunna beskriva tillståndet i vattnet och bedöma vilka miljökvalitetsnormer som ska gälla har nästan allt vatten i Sverige delats in i vattenförekomster. En vattenförekomst kan exempelvis vara en kustvik, en sjö eller delar av ett vattendrag. Det föreslagna planområdet berör olika vattenförekomster med fastställda miljökvalitetsnormer som anger krav på vattnets kvalitet. Bedömningen av vattenkvaliteten görs utifrån flera olika kvalitetsfaktorer som vägs samman och uttrycks som mått på vattnets vattenstatus. Syftet är att alla vattenförekomster ska uppnå minst god status vid en viss tidpunkt.

### Grebbestad inre skärgård\*

Utmed den sydvästra kuststräckan ligger vattenförekomsten Grebbestad inre skärgård. Den har måttlig ekologisk status med krav att uppnå god status senast år 2027. Klassningen av den ekologiska statusen baseras på miljökonsekvenstypen flödesförändringar, vilket är fysisk påverkan från bland annat fritidsbåtar och musselodlingar där bland annat bottenmiljön påverkas. Vattenförekomsten uppnår inte god kemisk ytvattenstatus på grund av bromerad difenyleter, kvicksilver och kvicksilverföreningar samt tributyltennföreningar. God status ska uppnås med avseende på tributyltennföreningar till 2027, medan övriga nämnda ämnen inte bedöms möjliga. Halterna får dock inte öka.

### S Långebyområdet\*

Vattenförekomsten ligger utmed Grebbestads nordvästra kuststräcka och bedöms ha god ekologisk status. Vattenförekomsten uppnår däremot inte god kemisk ytvattenstatus med avseende på bromerad difenyleter samt kvicksilver och kvicksilverföreningar. Det bedöms inte möjligt att uppnå god status för dessa, men halterna får inte öka.

## MKN- Vatten

### *Miljökvalitetsnormer, MKN*

*Miljökvalitetsnormer är bestämmelser om viss lägsta miljö kvalitet för vatten, mark, luft eller miljön i övrigt inom ett geografiskt område och de regleras i miljöbalken. Bestämmelserna används för att förebygga eller åtgärda miljöproblem och de beskrivs närmare i miljöbalkens femte kapitel. Utgångspunkten för en miljö kvalitetsnorm är kunskaper om vad människan och naturen tål och de flesta av miljö kvalitetsnormerna baseras på krav i olika direktiv inom EU. Planförslaget berörs av miljö kvalitetsnormer för vattenkvalitet, fisk- och musselvatten, utomhusluft och buller.*

Inledning	Fjällbacka	<b>Grebbestad</b>	Underlag	Kartor	Vad tycker du?	
Mark och vattenanvändning			Väsentliga förhållanden		<b>Hållbarhetsbedömning</b>	
Inledning	Sammanfattning	Miljö-konsekvenser	Riksintressen	Hållbarhetsmål	Sociala konsekvenser	Ekonomiska konsekvenser

### Risk för påverkan

Vid ett genomförande av planförslagen med bostäder, verksamheter och infrastruktur kommer andelen hårdgjorda ytor att öka samtidigt som det leder till fler boende i kommunen, fler transporter och ökade trafikrörelser. Det kan i sin tur bidra till en ökad belastning på vattenförekomsterna från dagvatten med avseende på näringsämnen och föroreningar från trafiken. Det ställer krav på dagvattenhanteringen i de utpekade utvecklingsområdena med fördröjning och rening innan dagvattnet når recipienten. Vid sidan av detta finns risk att nya verksamheter kan leda till ökade utsläpp av miljögifter, vilket ställer krav på att kunna hantera eventuellt släckvatten och läckage av kemikalier, så att det inte riskerar att skada växt- och djurlivet.

Planerad utbyggnad kan anslutas till det kommunala vatten- och avloppssystemet, vilket ställer krav på tillräcklig kapacitet av dessa anläggningar.

Utbyggnaden av nya bryggor är begränsad i planförslaget endast viss utbyggnad i Grebbestad. Det ökar sannolikheten för att fler har båt på trailer för iläggning vid behov. Fler fritidsbåtar bidrar också till ökad belastning på havsmiljön.\*

Sammanfattningsvis kan ett genomförande av planförslagen leda till viss påverkan på havsmiljön, främst genom ökad båttrafik. Att utveckla anläggningar för båtbottentvättar och latrintömning för fritidsbåtar kan ge positiva miljöeffekter och i viss mån motverka den negativa påverkan. Samtidigt kan en väl fungerande dagvattenhantering inom orterna leda till en förbättring av det vatten som når recipienten med avseende på näringsämnen och miljögifter. Det förutsätts också en fullgod kapacitet i kommunens avloppsreningsverk.\*

### Utvecklingsområden\*

Den utbyggnad av småbåtshamn H01 som föreslås i Grebbestad kan leda till påverkan på havsmiljön och miljö kvalitetsnormerna för vatten, vilket måste utredas i samband med ansökan om vattenverksamhet. Bland annat bör havsbotten undersökas med avseende på naturvärden och sedimentprover bör tas för att undersöka om där finns miljögifter som riskerar att spridas vid anläggning av bryggor mm. Beroende på vilka åtgärder som sker i rekreativ område R03 kan det även där finnas risk för påverkan på havsmiljön.

### Nollalternativ

I ett nollalternativ finns främst risk för en fortsatt negativ påverkan av havsmiljön genom att gällande fördjupade översiktsplaner medger viss ytterligare utbyggnad av småbåtshamnar. Det riskerar att

Inledning	Fjällbacka	<b>Grebbestad</b>	Underlag	Kartor	Vad tycker du?	
Mark och vattenanvändning		Väsentliga förhållanden		<b>Hållbarhetsbedömning</b>		
Inledning	Sammanfattning	Miljö- konsekvenser	Riksintressen	Hållbarhetsmål	Sociala konsekvenser	Ekonomiska konsekvenser

påverka MKN vatten. Vattenkvaliteten kan även påverkas av hur utbyggnaden sker i samhället där nya områden kan medföra en bättre dagvattenhantering där även dagvatten från uppströms liggande områden potentiellt kan hanteras. Den möjligheten är större i det nya planförslaget.

#### *Miljö kvalitetsnormer- Fisk- och musselvatten*

##### Miljö kvalitetsnormer för fisk- och musselvatten

I Grebbestad finns inget vattenområde som ingår länsstyrelsens förteckning över områden som ska skyddas (14 FS 2007:554).\*

MKN- Fisk- och musselvatten

#### *Miljö kvalitets-normer- Luft*

##### Miljö kvalitetsnormer för luft

För utomhusluft finns miljö kvalitetsnormer gällande kvävedioxid/ kväveoxider, svaveldioxid och bly, partiklar (PM10 och PM2,5), bensen, kolmonoxid, ozon, arsenik, kadmium, nickel och bens(a) pyren.

Det är främst utmed starkt trafikerade vägar som det uppstår risk för överskridande av miljö kvalitetsnormerna. Utifrån den årliga skattning som Luftvårdsförbundet Luft i Väst genomför årligen bedöms ingen av miljö kvalitetsnormerna för luft överskridas inom Tanums kommun idag.

Inte heller vid ett genomförande av planförslagen riskeras ett framtida överskridande av miljö kvalitetsnormerna i FÖP-området.

MKN- Luft

#### *Miljö kvalitets-normer- Buller*

##### Miljö kvalitetsnormer för buller

Det finns miljö kvalitetsnormer för buller som gäller i kommuner med fler än 100 000 invånare och runt större vägar, järnvägar och flygplatser. Tanums kommun har ett lägre invånarantal och därmed omfattas inte det tänkta planområdet av dessa miljö kvalitetsnormer, men det är ändå viktigt att sträva efter att begränsa buller. Detta görs i planen genom att strukturera bebyggelseutveckling och infrastruktur på ett sätt som främjar användandet av kollektivtrafik samt gång och cyklande, men också genom anpassning av var nya verksamheter planeras.

MKN- Buller

## Betydande miljöpåverkan



## Betydande miljöpåverkan

### *Betydande miljöpåverkan*

En miljökonsekvensbeskrivning ska redovisa om det finns risk för betydande miljöpåverkan om hela eller delar av planen genomförs. I detta avsnitt beskrivs de frågor som kan medföra en sådan risk.

Här hanteras frågorna översiktligt för att belysa att risken för betydande miljöpåverkan finns. De får sedan behandlas vidare vid upprättandet av en eventuell detaljplan, vägplan eller vid anmälan eller tillstånd enligt Miljöbalken. Kommunen eller ansvarig myndighet ska då bedöma om det finns behov av att upprätta en särskild och mer detaljerad miljökonsekvensbeskrivning för att belysa vilka effekter och konsekvenser den planerade verksamheten riskerar att få för miljön samt vilka åtgärder som bör vidtas för att undvika betydande miljöpåverkan.

### Infrastruktur

Nya vägar föreslås i FÖP-området, vilket kan medföra en negativ påverkan på planområdets värden. Det kan leda till att områden fragmenteras, att fler barriärer uppstår, att upplevelsen av landskapet påverkas och att buller uppkommer i områden som tidigare varit relativt tysta.

Det gäller särskilt den nya vägpassage T02 som planeras öster om Grebbestad. Den vägen bedöms samtidigt öka trafiksäkerheten och framkomligheten. Sammantaget finns risk för en betydande miljöpåverkan då vägen riskerar att påverka såväl landskapsbild och siktlinjer som jordbruksmark och värdefulla naturmiljöer.\*

### Artskydd

Inom olika utbyggnadsområden har skyddade och rödlistade arter påträffats. Det ställer höga krav på kommande detaljplanering för att inte riskera att berörda arter tar skada, vilket skulle innebära en betydande miljöpåverkan. Det gäller särskilt arter som omfattas av skydd enligt 8 kapitlet miljöbalken och artskyddsförordningen.

### Småbåtshamn\*

En utbyggnad av småbåtshamnen H01 i Grebbestad riskerar att leda till negativ påverkan på havsmiljön, både sett till vattenkvalité och växt- och djurliv. Det krävs utredningar samt tillstånd för vattenverksamhet för att bedöma om en utbyggnad är lämplig och går att genomföra utan att få en betydande påverkan på miljön.

Inledning	Fjällbacka	<b>Grebbestad</b>	Underlag	Kartor	Vad tycker du?
Mark och vattenanvändning		Väsentliga förhållanden		<b>Hållbarhetsbedömning</b>	
Inledning	Sammanfattning	Miljö- konsekvenser	Riksintressen	Hållbarhetsmål	Sociala konsekvenser
					Ekonomiska konsekvenser

### Jordbruksmark

En stor del av utbyggnaden planeras till jordbruksmark, men inom eller i direkt anslutning till de båda orterna. Genom de avvägningar som gjorts genom processen bedöms utbyggnaden i huvudsak inte strida mot bestämmelserna i 3 kap 4 § miljöbalken, men det finns ändå risk för en betydande miljöpåverkan då en utbyggnad både tar brukningsvärd mark i anspråk och innebär att viktiga biotoper/småmiljöer försvinner. Dessutom minskar möjligheterna till självförsörjning. Där känsliga områden berörs behövs fördjupade analyser göras för att undvika negativ påverkan.

### **Fortsatt hänsyn vid kommande planering**

#### *Hantering av miljökonsekvenser vid fortsatt planering*

Den fördjupade översiktsplanen är vägledande och visar kommunens viljeinriktning för de två orterna Fjällbacka och Grebbestad. I framtida detalj- och vägplanering etcetera inom orterna krävs att ett fördjupat kunskapsunderlag tas fram gällande befintliga intressen och värden. Då är det av särskild vikt att vidare studera dessa frågor:

Fortsatt hänsyn

#### Naturmiljöer och skyddade arter

Den sammanställning som gjorts av naturvärden är endast översiktlig och det kommer att krävas kompletterande naturvärdesinventeringar i främst utbyggnadsområden och områden för infrastruktur som berör naturmark och vattenmiljöer. Befintligt underlag och kunskap om naturmiljön på de olika platserna kan då vara en vägledning till vilka inventeringar som krävs samt vilken nivå som dessa bör utföras på. Det är viktigt att risk för påverkan på livsmiljöer för skyddade arter hanteras tidigt i kommande planarbeten samt att anpassningar studeras för att undvika skada på eventuella riksintressen och skyddade områden i omgivningarna. Vid detaljplanering i områden där det finns eller kan finnas skyddade arter krävs fördjupade inventeringar och anpassningar av planen samt eventuellt skydds- och kompensationsåtgärder.

#### Upplevelsen av landskapet

Det landskap som omger planområdet har höga värden från såväl land som från havssidan, vilket är viktigt att värna om. Därför behöver eventuell påverkan på landskapets förutsättningar, karaktärs-element och siktlinjer studeras vid framtida planering liksom landskapets värden för naturmiljö och friluftsliv. Detta kan bland annat kräva fotomontage eller siktlinjesanalys.

Inledning	Fjällbacka	<b>Grebbestad</b>	Underlag	Kartor	Vad tycker du?	
Mark och vattenanvändning		Väsentliga förhållanden		<b>Hållbarhetsbedömning</b>		
Inledning	Sammanfattning	Miljö-konsekvenser	Riksintressen	Hållbarhetsmål	Sociala konsekvenser	Ekonomiska konsekvenser

### Kulturmiljöer

Det kan krävas fördjupade studier av fornlämningar, kulturmiljöer och vattenmiljöer i anslutning i samband med fortsatt planering. Som exempel kan det krävas såväl arkeologiska utredningar som analyser för att bevara siktlinjer och viktiga strukturer som har koppling till den kulturhistoriska upplevelsen av landskapet.

Det gäller bland annat utbyggnad i anslutning till Greby gravfält.\*

### Vattenkvalitet

Arbete med vattenmiljöfrågorna fortsätter i enlighet med åtgärdsprogrammet för Västerhavets vattendistrikt.

Utbyggnad av nya områden får anpassas efter den VA-plan som är under framtagande.

### Geoteknik

Fördjupade studier och geotekniska utredningar krävs vid planering i utsatta områden. Vidare ska strategier tas fram för genomförande och finansiering av åtgärder kopplat till risker gällande stabilitet inom samhällenas centrum- och kärnområden.

### Kumulativa effekter

#### **Kumulativa effekter**

##### *Kumulativa effekter*

När flera olika effekter samverkar med varandra uppstår kumulativa effekter. Det kan både handla om att olika typer av effekter från en och samma verksamhet samverkar eller att effekter från olika verksamheter samverkar.

### Landskap

De kustnära, obebyggda höjderna har stor betydelse för upplevelsen av landskapet, sett från såväl havet som från land. Även dalgångarna med sina siktlinjer har ett stort värde. Planförslaget tar stor hänsyn till dessa värden, men innebär samtidigt att det blir en viss påverkan. Genom att det över tid sker en kontinuerlig förändring med nya byggnader, verksamheter och åtgärder i landskapet, både enskilt och sammanhållet, sker en pågående påverkan som tillsammans får en större betydelse. Det handlar om påverkan på såväl den rent estetiska upplevelsen som på möjligheten att läsa landskapet ur ett historiskt perspektiv.

Inledning	Fjällbacka	<b>Grebbestad</b>	Underlag	Kartor	Vad tycker du?	
Mark och vattenanvändning		Väsentliga förhållanden		<b>Hållbarhetsbedömning</b>		
Inledning	Sammanfattning	Miljö- konsekvenser	Riksintressen	Hållbarhetsmål	Sociala konsekvenser	Ekonomiska konsekvenser

### Grön infrastruktur och biologisk mångfald

Den långsiktiga förändring i markanvändning som på olika sätt sker i landskapet påverkar den gröna infrastrukturen med ekologiska funktioner mer än vad den påverkas av enskilda projekt. I förlängningen riskerar det att utarma den biologiska mångfalden. I ett kortare perspektiv kan det tydligast märkas på rödlistade arter som får ännu svårare att överleva, men i ett längre perspektiv märks även en påverkan på många av de arter som idag upplevs som vanliga i landskapet.

Planförslaget tar i stor utsträckning hänsyn till den gröna infrastrukturen och vid fortsatt planläggning kan åtgärder genomföras för att stärka denna. Men om så inte sker finns risk att planförslaget tillsammans med andra pågående förändringar i landskapet, i stället bidrar till den utarmning som av biologisk mångfald som redan sker.

### Jordbruksmark

Ett genomförande av planen innebär att brukningsvärd jordbruksmark ianspråk tas runt båda orterna. Sett till kommunen som helhet kan det ses som en begränsad påverkan, särskilt då planens tänkta genomförande sträcker sig över lång tid. Men i ett nationellt perspektiv sker relativt omfattande planering på jordbruksmark, vilket framför allt bidrar till begränsningar i landets möjlighet att producera livsmedel. Den effekten kan få stora konsekvenser i en framtid då behoven kan se annorlunda ut till följd av klimatförändringar, men också i händelse av krig och andra oroligheter.

Ett ianspråktagande påverkar också strukturer och miljöer som är viktiga för djur och växter i jordbrukslandskapet. Den kumulativa effekten på jordbruksmarken blir därmed större i ett helhetsperspektiv än vad den enskilda kommunala planen säger.

### Kulturmiljöer

Både Fjällbacka och Grebbestad har stora kulturhistoriska värden i form av bland annat den bebyggelse som finns bevarad inom orterna. Samtidigt sker en långsam förändring som riskerar att påverka upplevelsen av och möjligheten till att förstå den historia som är kopplad till de gamla kust- och fiskesamhällena. Det handlar bland annat om utbyggnad av uteserveringar och anpassningar av gatumiljöer. Planförslaget undviker i hög grad direkt påverkan på dessa värden, men viss förtätning kan ändå bidra.

Inledning	Fjällbacka	<b>Grebbestad</b>	Underlag	Kartor	Vad tycker du?	
Mark och vattenanvändning			Väsentliga förhållanden		<b>Hållbarhetsbedömning</b>	
Inledning	Sammanfattning	Miljö- konsekvenser	<b>Riksintressen</b>	Hållbarhetsmål	Sociala konsekvenser	Ekonomiska konsekvenser

## Riksintressen

### Inledning

#### *Riksintressen 3 och 4 kapitlet i miljöbalken*

Kommunen ska enligt plan- och bygglagen (PBL) visa i en översiktsplan hur riksintressena tillgodoses och bedöma vilken påverkan eller eventuell skada på riksintressena som planens förslag kan medföra.

Planområdet berör flera olika områden som utpekats som riksintresse enligt 3 eller 4 kapitlet i miljöbalken. Vid utpekandet av utvecklingsområden har stor hänsyn tagits till de olika riksintresseområdenas värden för att inte ge någon påtaglig skada.

#### *Kumulativa effekter MB 3 kap*

Ett genomförande av planen innebär att fler människor kommer att bosätta sig i Fjällbacka och Grebbestad, vilket riskerar att påverka riksintresseområdena för naturvård och friluftsliv. Precis som vid övrig utbyggnad utmed kusten för det med sig att fler människor rör sig i omgivande naturmiljöer med risk för ett ökat slitage. Bland annat leder fler boende sannolikt till fler fritidsbåtar. Tillsammans med redan befintlig båttrafik och tillkommande genom succesiv utbyggnad av båtbyggor utmed kusten, riskerar det att leda till ytterligare påverkan på känsliga vattenområden samt försämrad vattenkvalitet. Ett genomförande av nya bostads- och verksamhetsområden kan samtidigt leda till förbättrad dagvattenhantering, vilket är positivt för vattenkvaliteten i utanförliggande havsområden.

#### *Nollalternativ MB 3 kap\**

I nollalternativet riskerar riksintresset för friluftsliv att påverkas i betydligt högre utsträckning i Grebbestad då stor del av Svinnåshalvön pekas ut för bostäder och/eller verksamheter/anläggningar med anknytning till besöksnäringen. Riksintresset för naturvård riskerar i nollalternativet att påverkas av en större utbyggnad av småbåtshamnar.

#### *Kumulativa effekter MB 4 kap*

Utbyggnaden av de båda orterna sker i enlighet med bestämmelserna i 4 kapitlet miljöbalken, men innebär ändå att ny mark tas i anspråk och därmed sker en viss påverkan på riksintresseområdet (MB 4 kap 2–3 §§).

Tillsammans med annan ny bebyggelse och samhällsutveckling som sker utmed kusten bidrar utbyggnaden i planförslaget till att bitvis påverka såväl ekologiska funktioner och förutsättningar för bio-



Inledning	Fjällbacka	<b>Grebbestad</b>	Underlag	Kartor	Vad tycker du?	
Mark och vattenanvändning		Väsentliga förhållanden		<b>Hållbarhetsbedömning</b>		
Inledning	Sammanfattning	Miljö-konsekvenser	Riksintressen	Hållbarhetsmål	Sociala konsekvenser	Ekonomiska konsekvenser

logisk mångfald som att ändra upplevelsen av natur- och kulturlandskapet. Den kommuntäckande översiktsplanen 2030 medger även utvecklingsmöjligheter i exempelvis Kämpersvik, Havstensund och Sannäs.

#### *Nollalternativ MB 4 kap*

De gällande fördjupade översiktsplanerna medger också utbyggnad på nya områden, även om de skiljer sig åt jämfört med den nya planen. Därmed sker en påverkan på riksintressets värden även i nollalternativet, även om det till viss del kan skilja sig geografiskt. Inte heller i nollalternativet bedöms något Natura 2000-område bli påverkat.

*Läs om planens påverkan på riksintressena genom att läsa nedan:*

#### **Riksintresse för naturvård**

##### *Naturvård MB 3 kap 6§*

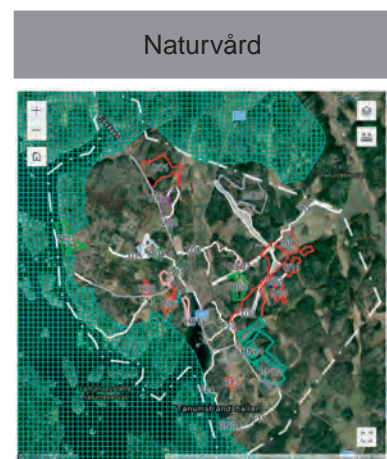
Utmed kusten finns ett riksintresse för naturvård; Fjällbacka och Grebbestads kust och skärgård. Enligt områdets allmänna beskrivning är det ett variationsrikt och representativt skärgårdslandskap med hög biologisk mångfald knuten till såväl den marina miljön som till lövskogar och olika former av naturbetesmarker. Även geologiska värden i form av berggrundsformer, bergarter, glacial skulptur och skalbankar är utpekade. Stora delar av sammanfaller med Natura 2000-område. Områdets värden kan enligt riksintressets värdebeskrivning påverkas negativt av bland annat exploatering för olika former av bebyggelse, utsläpp av dagvatten, anläggande av hamnar, bryggor eller pirar och av intensivt friluftsliv/turism i känsliga områden.

Områdena B06 och R03 i Grebbestad omfattas av riksintresset.\*

I östra kanten av B06 finns en lövskog som ingår i riksintresset och som måste tas hänsyn till vid planeringen. I övrigt bedöms inte de utpekade områdena riskera att påverka riksintressets utpekade värden.

Dagvatten bedöms inte skada riksintresset, förutsatt att det blir en fungerande dagvattenhantering inom orternas samtliga utvecklingsområden.

En utbyggnad av orterna medför med stor sannolikhet att fler människor och båtar rör sig inom riksintresseområdet, vilket riskerar att ge för ett ökat slitage på känsliga naturmiljöer och vattenområden.



## Friluftsliv



Det gäller bland annat vid planerad utbyggnad H01 av småbåtshamnen i Grebbestad, som kommer att hanteras inom ramen för vattenverksamhet.\*

**Riksintresse för friluftslivet**

*Friluftsliv MB 3 kap 6§*

Planförslaget berör två olika riksintresseområden för friluftslivet; Norra Bohusläns inre kustzon samt Norra Bohusläns yttre kustzon.

Huvudkriterierna för att områdena pekats ut som riksintresse är att det har särskilt goda förutsättningar för berikande upplevelser i natur- och kulturmiljöer samt för vattenanknutna friluftaktiviteter. För den inre skärgården avses även friluftaktiviteter på land.

I Grebbestad omfattas rekreativområde R03, centrumbebyggelseområde CS04 och utbyggnaden av småbåtshamnen H01 i centrala Grebbestad, liksom ett område för utveckling av Tanumstrand BN04. Förutsatt att planeringen av CS04 medger fortsatt möjlighet att passera genom området bedöms inte riksintresset skadas av att den fördjupade översiktsplanen genomförs.\*

## Kulturmiljövård

**Riksintresse för kulturmiljövård**

*Kulturmiljövård MB 3 kap 6§\**

Vid Grebbestad ligger Greby gravfält som utgör riksintresse för kulturmiljövård. Gravfältet har ett stort antal gravar från mellersta järnåldern och är ett av länets största gravfält av sitt slag. Det planeras inte för någon utbyggnad inom riksintresset och topografin i området gör att omgivande utvecklingsområden inte bedöms medföra någon påtaglig inverkan på upplevelsen av gravfältet. Därmed bedöms det inte ta skada av att den fördjupade översiktsplanen genomförs.

## Övriga riksintressen

**Övriga riksintressen**

*Riksintresse kommunikationer MB 3 kap 8§*

Ute i kustbandet finns en allmän farled som är av riksintresse för sjöfarten. Ett genomförande av den fördjupade översiktsplanen bedöms inte påverka riksintresset. (Intresset redovisas ej på karta).

Inledning	Fjällbacka	<b>Grebbestad</b>	Underlag	Kartor	Vad tycker du?	
Mark och vattenanvändning		Väsentliga förhållanden		<b>Hållbarhetsbedömning</b>		
Inledning	Sammanfattning	Miljö-konsekvenser	Riksintressen	Hållbarhetsmål	Sociala konsekvenser	Ekonomiska konsekvenser

## Hushållningsbestämmelser

### *Särskilda hushållningsbestämmelser MB 4 kap*

Bohusläns kust är i sin helhet utpekad som riksintresse enligt 4 kapitlet miljöbalken med hänsyn till de natur- och kulturvärden som finns där och främst är det friluftslivets intressen ska beaktas vid bedömning av ingrepp i miljön. Norra delen av Bohuslän, där Tanums kommun ingår, omfattas av MB 4 kap 2-3 §§. Bestämmelserna utgör dock inte ett hinder för utvecklingen av befintliga tätorter eller av det lokala näringslivet.

FÖP:ens två delområden ligger i sin helhet inom riksintresseområdet. Genom att de två orterna planeras växa ut från centrum på ett i huvudsak sammanhållet sätt inåt land och att det tas stor hänsyn till topografi, siktlinjer, befintlig skala samt natur- och kulturmiljövärden, bedöms de övergripande effekterna inte bli så stora att de riskerar att påverka riksintressenas värden på något betydande sätt. Siluetten mot kusten beaktas i huvudsak och utvidgningen av de två samhällena har sin tyngdpunkt inåt land, vilket gör att landskapsbilden påverkas i begränsad skala. Den unika estetik som gör Bohusläns kustlandskap attraktivt för upplevelse- och besöksnäringen bevaras liksom värdefulla natur-, kultur- och friluftslivsområden.

Utbyggnaden av tätorterna planeras inåt land, vilket påverkar jordbrukslandskapet. Den marken är idag relativt oexploaterad och ger oss möjlighet att uppleva en slags kulturpräglad orördhet i landskapet, precis som utmed strandområdena. Den mosaikartade variationen i landskapet med berg, skogspartier och jordbruksmark skapar goda förutsättningar för den biologiska mångfalden och inbjuder även till friluftsliv. Ett genomförande av planförslagen kommer att påverka såväl upplevelsen av som den biologiska mångfalden i området.

## Natura 2000- områden

### *Natura 2000-områden*

Natura 2000 är ett nätverk av skyddade områden i Europa. Skyddet bygger på två EU-direktiv, fågeldirektivet som syftar till att skydda alla naturligt förekommande fågelarter i EU:s medlemsländer och art- och habitatdirektivet, som syftar till att säkra den biologiska mångfalden. Värdena i ett Natura 2000-område får inte skadas. För Natura 2000-områden gäller att tillstånd krävs om miljön i området påverkas på ett betydande sätt.

I söder angränsar det tänkta planområdet till Natura 2000-området Jorefjorden och ca en kilometer nordväst om planområdet ligger Natura 2000-området Tanumskusten. Enligt Jorefjordens bevaran-

### Hushållningsbestämmelser



### N2000



Inledning	Fjällbacka	<b>Grebbestad</b>	Underlag	Kartor	Vad tycker du?	
Mark och vattenanvändning			Väsentliga förhållanden		<b>Hållbarhetsbedömning</b>	
Inledning	Sammanfattning	Miljö- konsekvenser	Riksintressen	Hållbarhetsmål	Sociala konsekvenser	Ekonomiska konsekvenser

deplan motiveras skyddet av att det i de grunda havsområdena finns en rik biologisk produktion som utgörs av ålgräsängar och bottenfauna. Det framgår att dessa miljöer är viktiga uppväxtplatser för flera olika fiskarter. De grunda lerbottnarna och strandängarna i den inre delen av fjorden har stor betydelse för rastande och övervintande vadare och sjöfågel. Det finns dessutom stora naturvärden i form av gräsmarker och strandängar.

Skyddet av Natura 2000-området Tanumskusten motiveras i bevarandeplanen med att det är en stor, relativt oexploaterad skärgård med några få större öar och en mängd småöar och skär. Området har bland annat värdefulla kulturlandskap, häckningsplatser för sjöfågel samt grunda vikar med ålgräsängar och ostron-/blåmusselbankar. Det har också stor betydelse för friluftslivet.

Så som planen utformats bedöms den inte leda till negativ påverkan på dessa områden förutsatt att VA-kapaciteten är tillräcklig och att utvecklingsområdena får en fungerande dagvattenhantering.

Inledning	Fjällbacka	<b>Grebbestad</b>	Underlag	Kartor	Vad tycker du?	
Mark och vattenanvändning		Väsentliga förhållanden		<b>Hållbarhetsbedömning</b>		
Inledning	Sammanfattning	Miljö- konsekvenser	Riksdirektören	Hållbarhetsmål	Sociala konsekvenser	Ekonomiska konsekvenser

## Hållbarhetsmål

### Hållbarhetsmål

#### *Globala hållbarhetsmål*

FN har antagit utvecklingsagendan Agenda 2030 samt 17 globala mål för hållbar utveckling. Tillsammans syftar de till att utrota fattigdom, stoppa klimatförändringar och skapa fredliga och trygga samhällen. Målen är integrerade med varandra och samlar de tre dimensionerna av hållbar utveckling: ekologisk, social och den ekonomisk hållbarhet. Tanums kommun har valt att särskilt fokusera på följande sju av de globala hållbarhetsmålen;

#### Mål 6 – Rent vatten och sanitet

– handlar om att vatten är en grundförutsättning för allt levande på jorden och därmed också en förutsättning för människors hälsa och en hållbar utveckling. Ett genomförande av planförslagen bedöms inte motverka hållbarhetsmålet.

#### Mål 7 – Hållbar energi för alla

– lyfter det faktum att vi genom att ändra hur vi producerar och konsumerar energi kan säkerställa tillgång till el och energitjänster för alla utan att vi skadar vår planet. Den fördjupade översiktsplanen skapar förutsättningar för minskat bilberoende för orternas invånare, vilket bidrar till en minskad förbrukning av fossilt bränsle. Genom att bygga inåt landet är bostäderna inte lika vindutsatta och därmed finns också förutsättningar för att spara energi.

#### Mål 11 – Hållbara städer och samhällen

– pekar på att inkluderande och innovativ stadsplanering behövs för att göra städerna säkra och hållbara för framtiden. Planförslagen har tagits fram på ett inkluderande sätt och syftar till att göra de båda orterna mer säkra och hållbara för framtiden.

#### Mål 12 – Hållbar konsumtion och produktion

– säger bland annat att det krävs att vi minskar vårt ekologiska fotavtryck genom att ändra hur vi producerar och konsumerar varor och resurser. En förbättrad stadsplanering innebär ett mindre behov av resande, vilket kan bidra till minskad konsumtion av bränsle, vilket bedöms vara i linje med målet. Samtidigt innebär ett genomförande av planen att brukningsvärd jordbruksmark tas i anspråk och att den biologiska mångfalden riskerar att påverkas, vilket istället motverkar målet.

Inledning	Fjällbacka	<b>Grebbestad</b>	Underlag	Kartor	Vad tycker du?
Mark och vattenanvändning			Väsentliga förhållanden		<b>Hållbarhetsbedömning</b>
Inledning	Sammanfattning	Miljö-konsekvenser	Riksintressen	<b>Hållbarhetsmål</b>	Sociala konsekvenser
					Ekonomiska konsekvenser

### Mål 13 – Bekämpa klimatförändringarna

– fokuserar främst på att minska utsläppen av växthusgaser. Precis som för flera av de andra målen kan ett minskat bilberoende genom närhet och förbättrad kollektivtrafik bidra till minskade utsläpp. Ett av delmålen säger integrera klimatåtgärder i politik, strategier och planering på nationell nivå. Gällande planen har klimatåtgärder vägts in.

### Mål 14 – Hav och marina resurser

– handlar bland annat om att skydda våra hav och säkerställa hållbar användning av havsbaserade resurser och ekosystem. Vid utbyggnad av utvecklingsområdena kommer en väl fungerande hantering av dag- och avloppsvatten bidra till att havsmiljön inte försämras. Däremot medges viss utbyggnad av småbåtshamn i Grebbestad samtidigt som fler invånare sannolikt leder till mer båttrafik. Det riskerar att påverka känsliga havsmiljöer på ett negativt sätt som motverkar målet.

### Mål 15 – Ekosystem och biologisk mångfald

– pekar på att hållbara ekosystem och biologisk mångfald är grunden för vårt liv på jorden. Målet motverkas delvis genom planerad utbyggnad på jordbruksmark, vilket också innebär att vissa värdefulla miljöer tas i anspråk. Det är då viktigt att värna den gröna infrastruktur som finns i landskapet och stärka de strukturer som riskerar att skadas av planens genomförande.

### *Nationella och regionala miljömål*

Sveriges har ett nationellt miljömålssystem som bland annat innehåller ett generationsmål och sexton miljö kvalitetsmål och tjugo etappmål. Generationsmålet är ett övergripande mål med sikte på att till nästa generation lämna över ett samhälle där de stora miljöproblemen är lösta. De olika miljö kvalitetsmålen beskriver det tillstånd i den svenska miljön som miljöarbetet ska leda till, medan etappmålen ska göra det lättare att nå generationsmålet och miljömålen. Utöver dessa finns regionala tilläggs mål som ska vara vägledande för miljöarbetet i Västra Götaland och som samordnas av länsstyrelsen. Nedan presenteras de miljö kvalitetsmål som bedöms som viktigast vid ett genomförande av planförslaget:

Inledning	Fjällbacka	<b>Grebbestad</b>	Underlag	Kartor	Vad tycker du?	
Mark och vattenanvändning		Väsentliga förhållanden		<b>Hållbarhetsbedömning</b>		
Inledning	Sammanfattning	Miljö-konsekvenser	Riksintressen	Hållbarhetsmål	Sociala konsekvenser	Ekonomiska konsekvenser

### God byggd miljö

God byggd miljö syftar till att nå en långsiktigt hållbar bebyggelsestruktur, med miljöanpassade och resurssnåla transportsystem. Genom att planförslaget bygger vidare på befintlig bebyggelse, både genom förtätning och utbyggnad i direkt anslutning, skapas en närhet med små avstånd. Grönområden och grönstrukturer bevaras till stor del. Vidare underlättar planen för gång- och cykeltrafikanter. Kommunens naturvårdsprogram samt analyser av bland annat grönstrukturer har utgjort ett viktigt underlag för föreslagen markanvändning med tillhörande inriktningar. Planförslaget medverkar till att miljömålet kan nås.

### Begränsad klimatpåverkan

Miljömålet begränsad klimatpåverkan syftar till att minska utsläppen av skadliga föroreningar till luft. Planen föreslår utbyggnad av gång- och cykelvägar vilket underlättar valet av hållbara transportmedel. Det föreslås även åtgärder för att öka resandet med kollektivtrafik. Samtidigt tas jordbruksmark i anspråk, vilket begränsar möjligheten till lokal livsmedelsförsörjning. Planförslaget både motverkar och medverkar till att miljömålet kan nås.

### Ett rikt odlingslandskap

Syftet med målet om ett rikt odlingslandskap är att skydda odlingslandskapets och jordbruksmarkens värde för biologisk produktion och livsmedelsproduktion samtidigt som kulturmiljövärdena och den biologiska mångfalden bevaras och stärks. Ett genomförande av planen innebär att brukningsvärd jordbruksmark tas i anspråk genom ny infrastruktur och bebyggelse, vilket motverkar att målet nås. Samtidigt är en strävan att ny bebyggelse inte ska medföra ett försvårande av att bruka den mark som fortsatt finns kvar.

### Hav i balans och levande kust och skärgård

Hav i balans och levande kust och skärgård syftar bland annat till att kust och skärgård ska ha en hög grad av biologisk mångfald, upplevelsevärden samt natur- och kulturvärden, vilket har hög bäring på planförslaget. Om planen genomförs kommer samtliga dessa värden att påverkas i olika grad, till viss del på ett sätt som motverkar att målet nås. Samtidigt har förslaget anpassats för att i så hög grad som möjligt begränsa den negativa påverkan. En utbyggnad bidrar samtidigt till att orterna fortsatt kan fungera som levande kustsamhällen året runt.

Inledning	Fjällbacka	<b>Grebbestad</b>	Underlag	Kartor	Vad tycker du?	
Mark och vattenanvändning		Väsentliga förhållanden		<b>Hållbarhetsbedömning</b>		
Inledning	Sammanfattning	Miljö- konsekvenser	Riksstressen	Hållbarhetsmål	Sociala konsekvenser	Ekonomiska konsekvenser

Miljömålet ett rikt växt- och djurliv syftar till att värna den biologiska mångfalden. Planförslaget innebär till viss del att målet motverkas genom att livsmiljöer för växt- och djurlivet tas i anspråk samtidigt som ny infrastruktur riskerar att skapa nya barriärer i landskapet. Förslaget är dock anpassat för att grön infrastruktur ska kunna bevaras och därmed arters möjligheter att sprida sig i landskapet.

#### *Klimatmål*

Sveriges långsiktiga klimatmål är att senast 2045 ska vi som land inte ha några nettoutsläpp av växthusgaser till atmosfären. I planförslaget föreslås bland annat åtgärder som ska kunna underlätta alternativ till bilen. Samtidigt minskar möjligheterna till livsmedelsproduktion då brukningsvärd jordbruksmark tas i anspråk. Sammantaget bedöms planförslaget både medverka till att målet nås och samtidigt motverka det.

#### *Folkhälsomålen*

Det övergripande målet för folkhälsopolitiken har ett tydligt fokus på en jämlik hälsa. Den fördjupade översiktsplanen innebär bland annat att gång- och cykeltrafik ska underlättas och gynnas, vilket bedöms kunna bidra till att människor rör på sig mer och därmed får en förbättrad hälsa.

#### *Friluftsmålen*

Utgångspunkter för Sveriges friluftsliv är att alla människor ska ha möjlighet till naturupplevelser, social gemenskap och ökad kunskap om natur och miljö. Genom bevarandet av tätortsnära naturområden och gröna strukturer bidrar planen till att målet om attraktiva tätortsnära natur samt målet om att alla människor ska ha möjlighet att vistas i natur- och kulturlandskapet uppnås.

#### *Nationellt mål för arkitektur-, form och designpolitiken*

Sveriges arkitekturpolitiska mål ska bidra till ett hållbart, jämlikt och mindre segregerat samhälle med omsorgsfullt gestaltade livsmiljöer, där alla ges goda förutsättningar att påverka utvecklingen av den gemensamma miljön. Planförslaget bygger vidare på en sammanhållen bebyggelse, men det saknas tydliga rekommendationer om hur framtida bebyggelse bör utformas och vilken typ av bebyggelse som bör prioriteras. Däremot finns såväl generella som ortsvisa utvecklingsstrategier som talar om hur och i vilken ordning samhällena bör utvecklas.



Inledning	Fjällbacka	<b>Grebbestad</b>	Underlag	Kartor	Vad tycker du?	
Mark och vattenanvändning		Väsentliga förhållanden		<b>Hållbarhetsbedömning</b>		
Inledning	Sammanfattning	Miljö-konsekvenser	Riksintressen	Hållbarhetsmål	Sociala konsekvenser	Ekonomiska konsekvenser

## Sociala konsekvenser

Den fördjupade översiktsplanen lägger stor tyngd vid att Fjällbacka och Grebbestad ska vara välfungerande och levande orter som lockar boende och verksamma året runt. De övergripande målen säger också att orternas attraktivitet utgörs av landskapet, småskaligheten, kulturen med den byggda miljön som växt fram över tid och människor som bor och verkar här idag. Man ser vidare att orterna växer och utvecklas med utgångspunkt från deras identitet och befintliga värden.

Vid utbyggnad av de båda orterna stärks arbetsmarknaden, såväl genom själva utbyggnaden som genom möjligheten att etablera nya verksamheter. Samtidigt ger nya bostadsområden förutsättningar för en positiv befolkningsutveckling, vilket bidrar till att skapa levande samhällen året runt.

Vid framtagandet av planförslaget har det hållits medborgardialoger där invånare har haft möjlighet att komma med förslag och synpunkter. Flera olika aspekter lyftes som sedan varit med som en grund när nya utvecklingsområden pekats ut.

I planförslaget föreslås förbättrade möjligheter för gång- och cykeltrafik inkluderat i en sammanhållen bebyggelse som inte kräver biltransporter, vilket skulle gynna folkhälsan. Ur ett barnperspektiv innebär det bland annat säkrare skolvägar. Om nya gång- och cykelvägar istället inte byggs ut i takt med att nya bostadsområden utvecklas, kan det istället få negativa konsekvenser för oskyddade trafikanter.

I huvudsak föreslås ny bebyggelse öster om respektive ort. Det ger förutsättningar för att bygga bostäder i en annan prisklass än de bostäder som ligger närmast havet. En sådan utveckling stärker möjligheten till fler helårsboende eftersom boenden närmre havet ofta tenderar att bli fritidsboenden. En lägre prisklass ökar även möjligheten för människor med olika socioekonomiska förutsättningar att bo i tätorterna.

Viktiga grönstråk och rekreationsområden har värnats liksom kulturhistoriskt intressanta miljöer då den fördjupade översiktsplanen tagit hänsyn till natur- friluftslivs- och kulturmiljövärden. Det är viktiga tillgångar och ekosystemtjänster för såväl orternas invånare som besökare.

Bättre förutsättningar för boende och arbetstillfällen kan locka fler unga och medelålders att flytta till eller stanna kvar i de båda orterna, vilket skapar bättre förutsättningar för att långsiktigt bibehålla en god samhällsservice.

Inledning	Fjällbacka	<b>Grebbestad</b>	Underlag	Kartor	Vad tycker du?	
Mark och vattenanvändning			Väsentliga förhållanden		<b>Hållbarhetsbedömning</b>	
Inledning	Sammanfattning	Miljö- konsekvenser	Riksintressen	Hållbarhetsmål	Sociala konsekvenser	Ekonomiska konsekvenser

Både Fjällbacka och Grebbestad har problem med översvämningar i samband med höga havsnivåer, särskilt i samband med pålandsvind. Det kan innebära problem om människor inte kan ta sig från sina hem, nå fram till samhällsviktiga funktioner eller om räddningstjänst inte kan ta sig fram. Problemen väntas också öka med klimatförändringarna. Därmed ställs höga krav på utbyggnad av översvämningsskydd.

Förutsatt att gång- och cykelvägar prioriteras i kommunens fortsatta planarbete samt att boendemöjligheter skapas för olika socioekonomiska grupper och verksamheter kan etablera sig, bedöms planförslaget kunna ge positiva sociala konsekvenser.

## Ekonomiska konsekvenser

Både Fjällbacka och Grebbestad är med sina kulturhistoriska bebyggelser viktiga för kommunens attraktivitet och besöksnäring. I huvudsak undantas dessa äldre delar från ny bebyggelse som istället i första hand koncentreras till orternas östra delar. På så sätt bevaras de delar som är så viktiga för besöksnäringen.

En utveckling i öster har även betydelse inom andra områden. Placering av verksamhetsområden en bit inåt land kan ge förutsättningar för sådana verksamheter som har svårt att etablera sig mer centralt eller i strandområden.

Den stegvisa utvecklingen österut innebär också att det skapas bättre förutsättningar för att bygga upp och stärka nätet av gång- och cykelvägar, vilket är en brist idag. En utbyggnad medför kostnader, men underlättas av att vara med tidigt i planeringen av nya områden.

Redan idag kan orterna ha problem med översvämning vid höga havsnivåer och problemen väntas öka i takt med klimatförändringarna.

Planförslaget tar upp frågan om översvämningsskydd, vilket ekonomiskt kan gynna såväl verksamheter och samhällsfunktioner som privata bostadsägare. Översvämningsskydd är samtidigt en dyr investering för kommunen att hantera, särskilt då problemet finns i fler samhällen längs kusten.

En utbyggnad av övrig infrastruktur medför tillätnader i trafiksituationen, särskilt sommartid. Bland annat kan transporter i vissa fall styras bort från att passera genom samhällen. Samtidigt innebär utbyggnaden en stor initial samhällskostnad, såväl ekonomiskt som klimatmässigt.

Planförslaget har värnat det som bedöms som kärnområden för ekosystemtjänster. Det kan exempelvis gälla områden som är viktiga för biologisk mångfald och höga sociala värden. Det är svårt att ekonomiskt värdera ekosystemtjänster, men många gånger kan de minska behovet av kostsamma investeringar. Att människor har tillgång till rekreation, både till havs och på land, har stor betydelse

Inledning	Fjällbacka	<b>Grebbestad</b>	Underlag	Kartor	Vad tycker du?	
Mark och vattenanvändning		Väsentliga förhållanden		<b>Hållbarhetsbedömning</b>		
Inledning	Sammanfattning	Miljö- konsekvenser	Riksintressen	Hållbarhetsmål	Sociala konsekvenser	Ekonomiska konsekvenser

för deras hälsa. Därmed har ekosystemtjänsterna en stor samhälls-ekonomisk nytta.

Ianspråktagandet av jordbruksmark riskerar att ha en negativ effekt, både för den enskilde lantbrukaren och för samhället i stort då andelen brukningsvärd mark minskar.

Med fler boende i orterna följer även en ökad belastning på kommunens vatten- och avloppssystem liksom ett ökat behov av kommunal service.

Utvecklandet av robusta och attraktiva orter, förbättrade kommunikationer med utbyggda gång- och cykelmöjligheter, etablering av nya verksamhetsområden och utveckling av besöksnäringen innebär stora investeringar, men bedöms sammantaget leda till positiva effekter för den lokala ekonomin och näringslivet.

