



Undersökning av betydande miljöpåverkan

Detaljplan för del av Tanums-Rörvik 1:101 - Asken

Syftet med undersökningen

När en detaljplan upprättas eller ändras ska det göras en undersökning för att bedöma om planförslagets genomförande kan antas medföra en betydande miljöpåverkan. Om undersökningen kommer fram till att genomförandet av planförslaget kan antas medföra en betydande miljöpåverkan, ska det göras en strategisk miljöbedömning. Reglerna om undersökning finns i miljöbalkens sjätte kapitel. I miljöbedömningsförordningen (2017:966) anges vilka omständigheter kommunen ska utgå från vid en undersökning av om en detaljplan kan antas medföra betydande miljöpåverkan.

Checklistan nedan ska utgöra underlag för att i ett tidigt skede i planprocessen bedöma om planförslagets genomförande kommer att innebära betydande miljöpåverkan. Ny kunskap i ärendet eller ändrad inriktning i planarbetet kan innebära att de tidiga bedömningarna ändras, och därför kan undersökningen behöva revideras under planarbetets gång.

Inledningsvis kontrolleras om det finns undantag eller krav på undersökning och miljöbedömning och checklistan är sedan uppdelad på fem olika områden: *kulturvärden*, *naturvärden*, *sociala värden*, *materiella värden* samt *risker för människors hälsa och miljö*. Platsens känslighet och nuvarande förhållanden beskrivs, och sedan redogörs för hur planförslaget bedöms påverka förhållanden och hur stor störningen bedöms bli. Avslutningsvis görs en sammanvägd bedömning.

Om undersökningen resulterar i att planförslaget antas medföra en betydande miljöpåverkan ska en miljöbedömning göras.

Checklistan är också ett stöd för avgränsning av vilka typer av miljöpåverkan som behöver utredas och beskrivas ytterligare. Checklistan skall också användas till att avgränsa vilka typer av miljöpåverkan som behöver beskrivas vidare, även om inte planens genomförande bedöms innebära betydande miljöpåverkan. Planbeskrivningen ska redogöra för skälen till att en miljöbedömning inte krävs. Bedömningarna i ett tidigt skede i planprocessen är preliminära, och ny kunskap som tillförs planarbetet kan innebära att bedömningarna måste omvärderas.

Detta dokument utgår till stora delar från ett verktyg som i ett projekt finansierat av Boverket har tagits fram av Ekerö kommun tillsammans med Upplands-Bro och Järfälla kommuner.

Planförslagets syfte och huvuddrag

Planområdet är beläget inom Grebbestads samhällsområde, söder om Grebbestads camping, väster om Sportshopen och norr om Tanumsstrand. Tillfart till planområdet är belägen längs väg 163 norr om Sportshopen. Det är cirka 350-400 meter från planområdet till havet.

Syftet med planförslaget är att pröva förutsättningar för bostäder väl anpassade till dalgången och befintliga värden på platsen. Vidare syftar förslaget till att bevara befintligt gångstråk som löper genom planområdet med motiveringen att inverka positivt på det allmänna intresset, riksintresset för ett rörligt friluftsliv.

Planförslaget ska pröva bostadsbebyggelse i form av två flerbostadshus, med sex bostäder per byggnad.

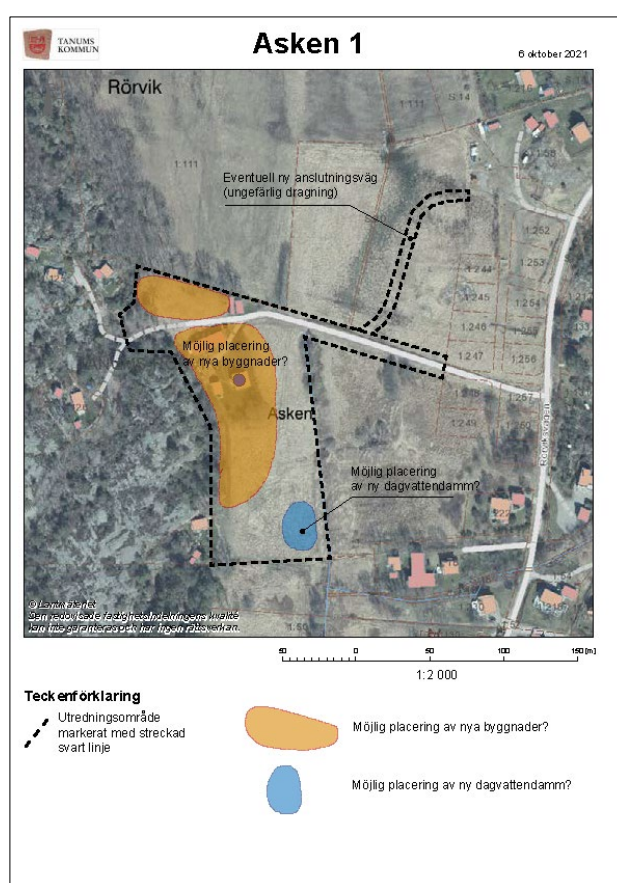
Sammanvägd bedömning

Miljö- och byggnadsförvaltningen bedömer att planens genomförande *inte* antas innebära betydande miljöpåverkan.

En miljöbedömning med tillhörande miljökonsekvensbeskrivning behöver därmed *inte* genomföras. Samråd ska ske med länsstyrelsen angående detta ställningstagande.

Fortsatta frågor som kommer att behandlas inom ramen för planarbetet är;

- Dagvattenhantering
- Skyfall/översvämningsrisk
- Geoteknik/ markens förutsättningar
- Kompletterande naturvärdesinventering
- Trafiksäker tillfartsväg för fotgängare



Plan- och kartavdelningen,

Miljö- och byggnadsförvaltningen, Tanums kommun

SÄRSKILDA BESTÄMMELSER

Om något av undantagen nedan är aktuella, krävs ingen undersökning.

Undantag från krav på undersökning och strategisk miljöbedömning

Ett planförslag som endast syftar till att tjäna totalförsvaret eller räddningstjänsten.

Ett planförslag som endast gäller en verksamhet som tillståndsprövas enligt föreskrifter som har meddelats med stöd av 9 kap. 6 § miljöbalken (A-B-verksamhet, miljöfarlig verksamhet), och där en specifik miljöbedömning är genomförd och miljökonsekvensbeskrivningen är tillräcklig och aktuell för ärendet.

Ett planförslag som endast avser en åtgärd som prövas genom fastställande av en vägplan eller en järnvägsplan, och miljökonsekvensbeskrivningen i detta ärende är aktuell och tillräcklig för detaljplanen.

Strategisk miljöbedömning krävs

Ett planförslag som omfattar en verksamhet eller en åtgärd som kräver Natura 2000-tillstånd enligt 7 kap. 28 a § miljöbalken (påverkar på ett *betydande sätt*).

KULTURVÄRDEN

I bedömningen ska särskilt platsens betydelse och känslighet beaktas, med särskild hänsyn till kulturvärden.

Beskriv förekomsten av skyddade eller utpekade objekt eller områden som kan antas komma att påverkas av planen:

Riksintresse med hänsyn till turism och rörligt friluftsliv (4 kap. 2 § MB)

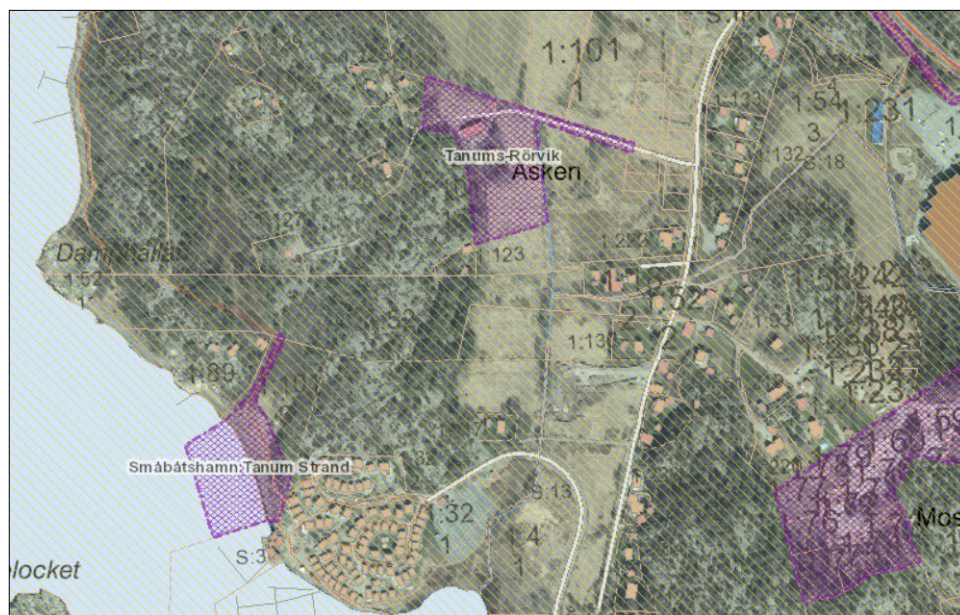
Beskrivning

Planområdet ingår inte i eller påverkar område som omfattas av riksintresse för kulturmiljövård eller kulturmiljövårdsprogram.

Avstämning med Länsstyrelsen har skett för att få en indikation på om det finns behov av en arkeologisk utredning. Länsstyrelsen yttrade sig 2021-10-26 enligt nedan.

'Planområdet är litet, omkring 1 ha och huvudsakligen beläget på sedimentära jordar som varit plöjda länge. Området är låglänt och uppträdde först ur havet för ca 2500 år sedan. Sannolikheten för okända fornlämningar i området är mycket låg. De arkeologiska utredningar och undersökningar som genomförts i närområdet bekräftar denna bild. Sammantaget betyder det att Länsstyrelsen inte kommer att ställa något krav om arkeologisk utredning för planområdet.'

Planområdet ingår i område som utpekats som riksintresse för det rörliga friluftslivet enligt 4 kap. 2 § miljöbalken, se figur 1. Tillgänglighet till naturområden behöver beaktas och viktiga stråk för det rörliga friluftslivet och rekreation säkerställas. Prövning av bebyggelse i det södra området kan ske om värden för det rörliga friluftslivet beaktas.



Figur 1. Riksintresse 4 kap. 2 § miljöbalken berör området

Beskriv förekomsten av kulturvärden i de områden som kan antas komma att påverkas av planen:

Karaktärsdrag i landskap och bebyggelse

Värdefulla landskapsavsnitt och bebyggelsemiljöer

Beskrivning	En planstudie för området kring Rörvik har tagits fram, 2007. Planstudiens syfte är att beskriva och analysera områdets förutsättningar och utifrån analysen ta fram förslag till hur området ska kunna användas i framtiden. Enligt planstudie för Rörviksområdet framhålls att bebyggelsen har en karaktäristisk placering i kanten av dalgången vilket även planförslaget ska förhålla sig till. I planstudien har område söder om planområdet utpekats till att vara känsligt för etablering av ny bebyggelse då det kan riskera att skära av kopplingen till havsviken. Viktigt för planförslaget är att bevara de landskapliga värdena som att hålla dalgången öppen så att kopplingen till havet bevaras.
--------------------	--

Planens påverkan med avseende på kulturvärden

Planområdet omfattas inte av riksintresse för kulturmiljövård eller kulturmiljöprogram och påverkar därför inte några utpekade kulturvärden.

Planförslaget ska studera bebyggelsens omfattning och placering i landskapet med utgångspunkt i planstudien för Rörviksområdet och att landskapets karaktär på lång sikt bibehålls.

Planförslaget anses inte få en betydande påverkan på kulturvärden i området.

Kan planen antas medföra påverkan på kulturvärden		Nej
---	--	-----

Kan planen antas medföra betydande påverkan på kulturvärden		Nej
---	--	-----

NATURVÄRDEN

I bedömningen ska särskilt platsens betydelse och känslighet beaktas, med särskild hänsyn till naturvärden.

Beskriv förekomsten av skyddade och utpekade objekt eller områden som kan antas komma att påverkas av planen med avseende på det skyddade eller utpekade naturvärdet.

Naturvårdsområde (7 kap. 4 § MB) (Tanumskusten naturvårdsområde)

Natura 2000 (7 kap. 27 § MB) Art- och habitatdirektivet (SCI)

Generellt biotopskydd (7 kap. 11 § MB)

Riksintresse med hänsyn till friluftsliv (3 kap. 6 § MB)

Riksintresse med hänsyn till rörligt friluftsliv (4 kap. 2 § MB)

Beskrivning Inventeringsområdet för naturvärdesinventeringen omfattar cirka 2,9 ha och är beläget vid Rörvik mellan Tanumsstrand och Grebbestads camping, söder om tätorten Grebbestad i Tanums kommun. Inventeringsområdet utgörs till stora delar av en gårdsmiljö och jordbruksmark. I öster finns ett tämligen stort dike. I väster sträcker sig inventeringsområdet en bit upp på hållmark och i kanten finns en mindre randlövskog. I norr finns en lövskog som fortsätter utanför inventeringsområdet. I och intill inventeringsområdet finns förutom gårdsmiljön även några mindre stugor.

Inventeringsområdet är beläget i avrinningsområdet för ytvatten (VISS: WA99651697) som mynnar i Grebbestad inre skärgård med måttlig ekologisk status. Grebbestad inre skärgård omfattas av naturvårdsområde Tanumskusten (2000957), är utpekad i Art- och habitatdirektivet (SCI) och omfattas av riksintresse naturvård enligt miljöbalken 3 kap. 6 §.

Inventeringsområdet berörs av Tanums kommuns fördjupade översiktsplan för Grebbestad och är däri bland annat delvis utpekad som område med värdefull landskapsbild och sammanlänkade grönstråk. Området omfattas av ett utpekad område vid Rörvik för strategiskt område bostäder, verksamheter el. dyl. En planstudie finns för Tanums-Rörvik. I planstudie pekas delar av inventeringsområdet ut för bostäder och delvis för betesmark/rörligt friluftsliv. Flera detaljplaner finns i anslutning till inventeringsområdet.

Vid inventeringen, 2019-12-13, påträffades 11 naturvårdsarter varav sju rödlistade arter, en art upptagen i EU:s fågeldirektiv bilaga 1 och tre signalarter. Av naturvårdsarter kan särskilt nämnas den rödlistade laven skorpigelélav *Rostania occultata* vilken noterades på två grova almar. Arten är spridd men sällsynt över stora delar av landet och endast tre tidigare fynd finns rapporterade från Bohuslän på Artportalen. En rödlistad svamp, tusengömning, *Cryptosphaeria eunomia*, noterades även vilken påträffas på tunna döda pinnar av ask.



Enligt naturvärdesinventeringen har tre objekt i inventeringsområdet bedömts omfattas av generellt biotopskydd enligt miljöbalken 7 kap 11§ och förordning (1998:1252) om områdesskydd enligt miljöbalken. Av bedömda generella biotopskydd utgörs ett objekt av ett dike och två objekt av stenmurar, för lokalisering se bild nedan.

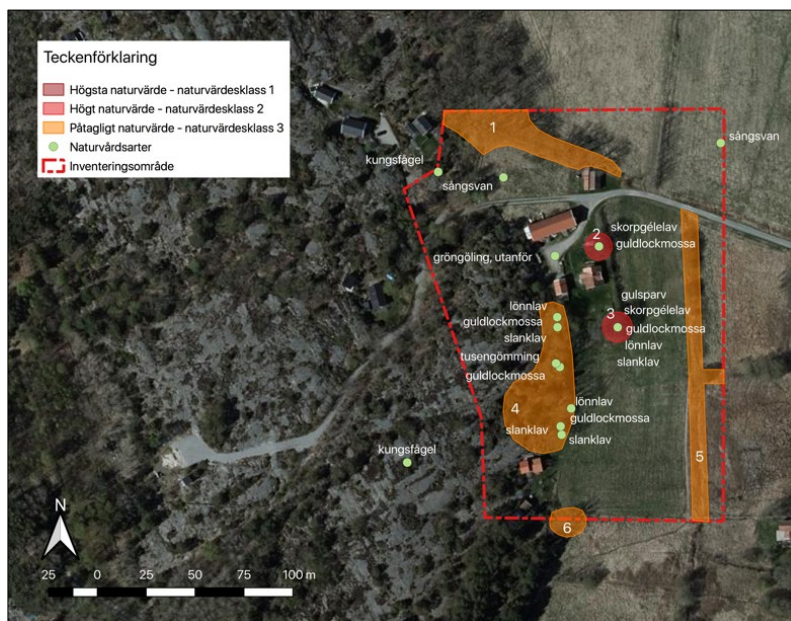
Den nordvästra stenmuren fortsätter in i skogsmark, endast den del som finns i jordbruksmark omfattas av det generella biotopskyddet.



<i>Beskriv förekomsten av naturvärden i de områden som kan antas komma att påverkas av planen.</i>	
<i>Värdefulla naturtyper eller spridningssamband mellan dessa:</i>	
Naturtyper enligt habitatdirektivet	
Objekt med högt naturvärde	
Värdefulla vatten i enlighet med Levande sjöar och vattendrag	
Viktiga spridningssamband mellan naturtyper som förekommer	
<i>Värdefulla arter eller spridningssamband för dessa:</i>	
Värdefulla fågelarter	
Värdefulla växt-, djur- eller svamparter	
Fridlysta växt-, djur- eller svamparter	
Rödlistade växt-, djur- eller svamparter	
Fortplantningsområden eller viloplats för fridlysta djur	
Viktiga spridningssamband för de arter som förekommer	

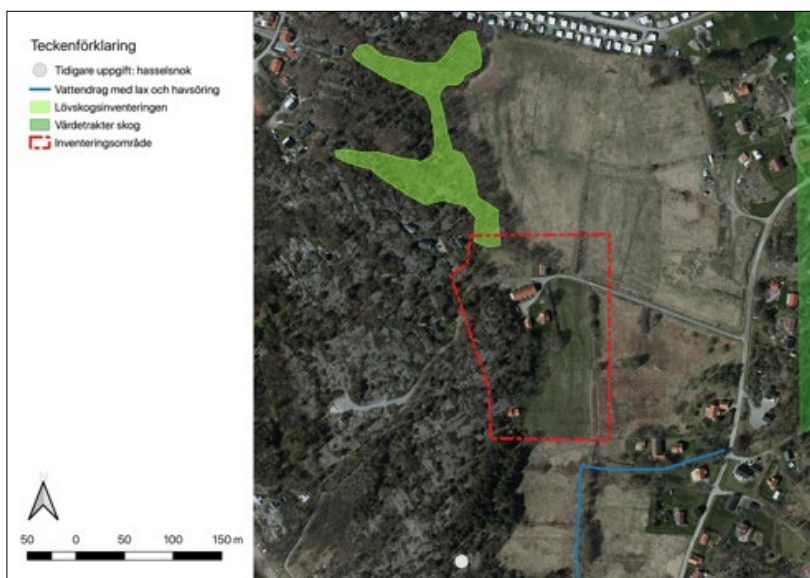
Beskrivning

Vid inventeringen identifierades fem naturvärdesobjekt tillhörande terrestra naturtyper och ett naturvärdesobjekt tillhörande limnisk naturtyp, se figur nedan. Två objekt har bedömts ha högt naturvärde - naturvärdesklass 2 och fyra objekt har bedömts ha påtagligt naturvärde - naturvärdesklass 3. Två objekt utgörs av naturtypen park och trädgård, tre objekt utgörs av naturtypen skog och träd och ett objekt utgörs av naturtypen vattendrag. En mindre del av inventeringsområdet berörs i norr av ett objekt utpekad i lövskogsinventeringen (1435_B170). Objektet har naturvärdesklass 3 och beskrivs som randskog längs åkerkant med ekskog.



Söder om inventeringsområdet finns ett vattendrag med lax och havsöring vilket är fredningsområde för lax och öring med dokumenterad förekomst av havsöring, illustrerat med blå linje. I vattendraget finns ett partiellt artificiellt vandringshinder. Diket som löper genom inventeringsområdet ansluter till detta vattendrag.

Strax utanför inventeringsområdet finns värde-trakter skog utpekad: Bohusläns randlövskogar.



Cirka 130 meter söder om inventeringsområdet finns ett fynd av hasselsnok från 2010-08-18. Ytterligare sex fynd finns inom cirka 2 kilometer från inventeringsområdet från 2014, 2016 och 2019. Två av fynden från 2016 gäller samma individ.

Enligt naturvärdesinventeringen finns inga tidigare uppgifter om rödlistade, fridlysta, Natura-2000 eller skyddsklassade arter under perioden 1980-01-01 till 2019-11-06 registrerade i ArtDatabankens databaser inom inventeringsområdet.

Tidigare fynd av skyddade eller rödlistade arter inom 500 meter från inventeringsområdet listas nedan i tabellen. För fåglar är fynd med häckningskriterium med inom 1 kilometer från inventeringsområdet.

Fågelarter som sannolikt bedöms kunna utnyttja miljön i inventeringsområdet för häckning eller födosök under häckningstid markeras med *. Tidigare fynd finns av två skyddsklassade fågelarter, lämpliga miljöer bedöms dock inte finnas för arterna inom inventeringsområdet och redovisas därför inte närmare här.

Organismgrupp	Svenskt namn	Vetenskapligt namn	Kategori
Grod- och kräldjur	hasselsnok	Coronella austriaca	§, VU
Fiskar	Ål	Anguilla anguilla	CR
Fjärilar	mindre bastardsvärmare	Zygaena viciae	NT
Fjärilar	sexfläckig bastardsvärmare	Zygaena filipendulae	NT
Fåglar	Ejder	Somateria mollissima	VU
Fåglar	fisktärna	Sterna hirundo	§
Fåglar	gröngöling*	Picus viridis	NT
Fåglar	hussvala*	Delichon urbicum	VU
Fåglar	kornknarr*	Crex crex	§, NT
Fåglar	nattskärva*	Caprimulgus europaeus	§
Fåglar	rosenfink*	Carpodacus erythrinus	VU
Fåglar	stare*	Sturnus vulgaris	VU
Fåglar	sånglärka*	Alauda arvensis	NT
Fåglar	trana	Grus grus	§
Fåglar	trädlärka*	Lullula arborea	§
Fåglar	törnskata*	Lanius collurio	§
Kärlväxter	rödsäv	Blysmus rufus	NT
Kärlväxter	saltstarr	Carex vacillans	NT
Kärlväxter	strandstarr	Carex paleacea	NT

I tabellen nedan redovisas relevanta naturvårdsarter (rödlistade och fridlysta arter samt signalarter) som observerades under naturvärdesinventeringen.

Organismgrupp	Svenskt namn	Vetenskapligt namn	Kategori
Fåglar	gröngöling	<i>Picus viridis</i>	Rödlistad kategori NT
Fåglar	gulspurv	<i>Emberiza citrinella</i>	Rödlistad kategori VU
Fåglar	kungsfågel	<i>Regulus regulus</i>	Rödlistad kategori VU
Fåglar	sångsvan	<i>Cygnus cygnus</i>	Fågeldirektivet
Kärlväxter	ask	<i>Blysmus rufus</i>	Rödlistad kategori EN
Kärlväxter	Skogsalm	<i>Carex vacillans</i>	Rödlistad kategori CR
Lavar	lönnlav	<i>Bacidia rubella</i>	Signalart
Lavar	skorpgelélav	<i>Rostania occultata</i>	Rödlistad kategori NT, signalart
Lavar	slanklav	<i>Collema flaccidum</i>	Signalart
Mossor	guldlockmossa	<i>Homalothecium sericeum</i>	Signalart
Svampar	tusengömning	<i>Cryptosphaeria eunomia</i>	Rödlistad kategori NT

En kompletterande artinventering ska genomföras för att undersöka om det finns arter som häckar eller söker föda i området under vår/försommar.

En dagvattenutredning ska tas fram inom ramen för planarbetet och ge förslag på hur dagvattnet ska omhändertas för att inte få en betydande påverkan på naturvärden i området.

Planens påverkan med avseende på naturvärden

Planförslaget antas få negativa irreversibla effekter på de höga naturvärdesobjekten alm och skorpgelélav om träden avverkas till förmån för bebyggelse. Vissa sekundära negativa effekter för fågelarter kan inte uteslutas under exploateringen av området.

En dagvattenutredning ska genomföras inom ramen för planarbetet och ska redovisa hur dagvattnet ska omhändertas för att inte få betydande påverkan på de objekt som omfattas av det generella biotopskyddet (diket) samt påverkan på recipienten Grebbestad inre skärgård som omfattas av Natura 2000-området.

Stenmuren i norra delen av inventeringsområdet ingår inte i planområdet och påverkas inte av ett genomförande av detaljplanen. Stenmuren i nordväst antas inte heller påverkas av detaljplanen då bebyggelsen planeras att lokaliseras söder om stenmuren.

För fågelarter som ingår i fågeldirektivet bör arternas kontinuerliga ekologiska funktion beskrivas för att kunna bedöma om planförslaget antas få en betydande påverkan på fågelarterna.

Kan planen antas medföra påverkan på naturvärden

Ja

Kan planen antas medföra betydande påverkan på naturvärden

Nej

SOCIALA VÄRDEN

I bedömningen ska särskilt platsens betydelse och känslighet beaktas, med särskild hänsyn till sociala värden.

Beskriv förekomsten av skyddade och utpekade objekt eller områden som kan antas komma att påverkas av planen med avseende på det skyddade eller utpekade sociala värdet.

Naturvårdsområde (7 kap. 4 § MB) (Tanumskusten naturvårdsområde)

Riksintresse med hänsyn till friluftsliv (3 kap. 6 § MB)

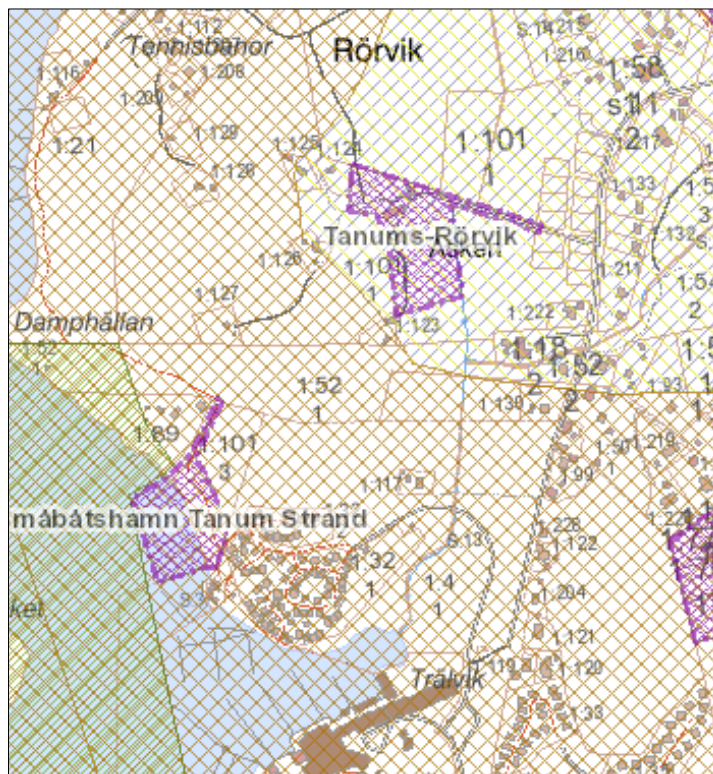
Riksintresse med hänsyn till det rörliga friluftslivet (4 kap. 2 § MB)

Riksintresse med hänsyn till obruten kust (4 kap. 3 § MB)

Beskrivning Planområdet berörs av riksintresse för den obrutna kusten samt det rörliga friluftslivet i enlighet med 4 kap. 2, 3 §§ miljöbalken.

Området fungerar idag som ett lättillgängligt rekreationsområde för Grebbestad, varför bevarande av- och tillgänglighet till naturområden behöver beaktas och viktiga stråk för det rörliga friluftslivet och rekreation säkerställas. Området i närheten av planområdet omfattas av riksintresse för rörligt friluftsliv i enlighet med 3 kap. 6 § miljöbalken. Planområdet omfattas av riksintresse för det rörliga friluftslivet i enlighet med 4 kap. 2 § miljöbalken.

Havet i väster, utanför planområdet omfattas av Tanumskusten naturvårdsområde. En dagvattenutredning behöver tas fram som redovisar hur planområdet ska omhänderta dagvattnet.



<i>Beskriv förekomsten av sociala värden i de områden som kan antas komma att påverkas av planen.</i>		
Grönområden inom eller i nära anslutning till områden med sammanhållen bebyggelse (tätorts- eller bostadsnära natur)		
Lämpliga platser för motion och annan utevistelse, t.ex. motionsspår och gångstråk		
Beskrivning	Fotgängare och cyklister kan idag nå området via befintliga grusvägar och gångstigar som leder vidare till Grebbestad och Tanumsstrand. Dessa stigar och vägar fungerar idag som viktiga länkar för fotgängare och cyklister.	
<p>Planens påverkan med avseende på sociala värden</p> <p>Påtaglig påverkan av riksintressen bedöms kunna undvikas förutsatt att man tar erforderlig hänsyn till befintliga gångstigar och stråk, samt till upplevelsen av att vistas i dalgången.</p> <p>Planläggningen antas inte få en betydande negativ påverkan på närliggande område som omfattas av riksintresse för friluftsliv i enlighet med 3 kap. 6 § miljöbalken.</p> <p>Öppna dagvattenlösningar med diken, dammar och liknande förespråkas. Eventuell dagvattendamm bör finnas med inom planområdet. Dagvattnet som rinner nedströms till recipienten ska inte ha försämrad kvalitet jämfört med idag och vatten från hårdgjorda ytor bör fördröjas för att efterlikna naturliga flöden. Eventuell ny bebyggelse inom planområdet behöver ansluta sig till det kommunala vatten- och spillvattennätet för att inte få en negativ påverkan på havet i väst. Om dagvattnet hanteras på ett godtagbart sätt och bebyggelse ansluts till kommunalt avloppsnät antas ett genomförande av detaljplanen inte få en betydande negativ påverkan på de sociala värdena.</p> <p>I planarbetet behöver trafikförhållanden utredas med hänsyn till oskyddade trafikanter och viktiga länkar för fotgängare och cyklister för att ett genomförande av planen inte ska få en negativ påverkan på de sociala värdena.</p>		
Kan planen antas medföra påverkan på sociala värden	Ja	
Kan planen antas medföra betydande påverkan på sociala värden		Nej

MATERIELLA VÄRDEN

I bedömningen ska särskilt platsens betydelse och känslighet beaktas, men särskild hänsyn till materiella värden.

Beskriv förekomsten av skyddade och utpekade objekt eller områden som kan antas komma att påverkas av planen med avseende på det skyddade eller utpekade materiella värdet.

Jord- och skogsbruk (3 kap. 4 § MB)

Beskrivning Planområdet består av åker/betesmark inom vissa delar.



Beskriv förekomsten av materiella värden i de områden som kan antas komma att påverkas av planen.

Naturresurser med högre förnyelseförmåga:	Naturresurser med ingen/låg förnyelseförmåga:
Ängs- och betesmark (jordbruk)	Åkermark (även plöjbar betesmark, jordbruk)
Vilda växter och djur (t.ex. bär och fisk)	

Beskrivning	<p>I områdets nordvästliga del finns en lövskogsridå utmed stenmur och randlövskog med påtagligt naturvärde, naturvärdesklass 3.</p> <p>Nedströms planområdet finns ett vattendrag med lax och havsöring, illustrerat med rosa punkter på kartutsnittet.</p>	
--------------------	--	--

Planens påverkan med avseende på materiella värden
 Vid planläggning behöver byggnadernas storlek och placering i landskapet studeras närmare för att inte få en negativ påverkan på åker/betesmarken.

För placering av bebyggelse i nordväst behöver hänsyn till randlövskogen tas. För att ett genomförande av planen inte ska få negativa konsekvenser på vattendraget nedströms behöver dagvattenutredning tas fram som redovisar lämpliga åtgärder för omhändertagandet av planområdets dagvatten.

Kan planen antas medföra påverkan på materiella värden		Nej
Kan planen antas medföra betydande påverkan på materiella värden		Nej

RISKER FÖR MÄNNISKORS HÄLSA ELLER FÖR MILJÖN

I bedömningen ska särskilt platsens betydelse och känslighet beaktas, men särskild hänsyn till materiella värden.

Redogör för de miljö kvalitetsnormer som inte följs eller riskerar att inte följas i de områden som kan antas påverkas av planen.

Miljö kvalitetsnormer för ekologisk status för ytvatten

Miljö kvalitetsnormer för kemisk status för ytvatten

Miljö kvalitetsnormer för havsmiljö

Beskrivning	<p>Planområdets dagvatten leder till recipienten Grebbestad inre skärgård. Vattnet har enligt VISS en klassning om måttlig ekologisk status och vattnet uppnår ej god kemisk status. Enligt VISS har Vattenmyndigheten bedömt att det finns skäl att fastställa miljö kvalitetsnormen till god ekologisk status med tidsfrist till 2027 (4 kap 9 § vattenförvaltningsförordningen och 3 kap 1 § andra stycket NFS 2008:1). Det är ekonomiskt orimligt och/eller tekniskt omöjligt att vidta de åtgärder som skulle behövas för att uppnå god ekologisk status 2015. Om alla möjliga och rimliga åtgärder vidtas kan god ekologisk status förväntas uppnås 2027. Ett undantag i form av mindre strängt krav med skälet tekniskt omöjligt har även satts för polybromerade difenyletrar (PBDE). Ämnen vars påverkan i första hand kommer ifrån atmosfäriskt nedfall från långväga lufttransporter efter förbränning av varor. PBDE överskrider gränsvärdet i fisk överallt (se referenser från NRM i referensbiblioteket i VISS: 53314 och 53315). Även om halterna minskar generellt är det svårt att veta när god kemisk status kommer att uppnås.</p> <p>Enligt luftvårdsförbundet för Västra Sverige¹ har mätningar och beräkningar utförts för utomhusluft i Tanums kommun. Resultatet visar att inte något av de undersökta ämnena överskred miljö kvalitetsnormer för luft.</p> <p>Planområdet är beläget inom Grebbestads samhällsområde cirka 400 meter från väg 163. Planområdet antas inte påverkas av buller som överskrider de ekvivalenta ljudnivåerna vid bostadsbyggnadens fasad enligt 3 § förordningen (2015:216) om trafikbuller vid bostadsbyggnader.</p>
--------------------	--

¹ Home Page (luftivast.se) [2021-11-01]

Beskriv risker för människors hälsa eller för miljön i de områden som kan antas komma att påverkas av planen.

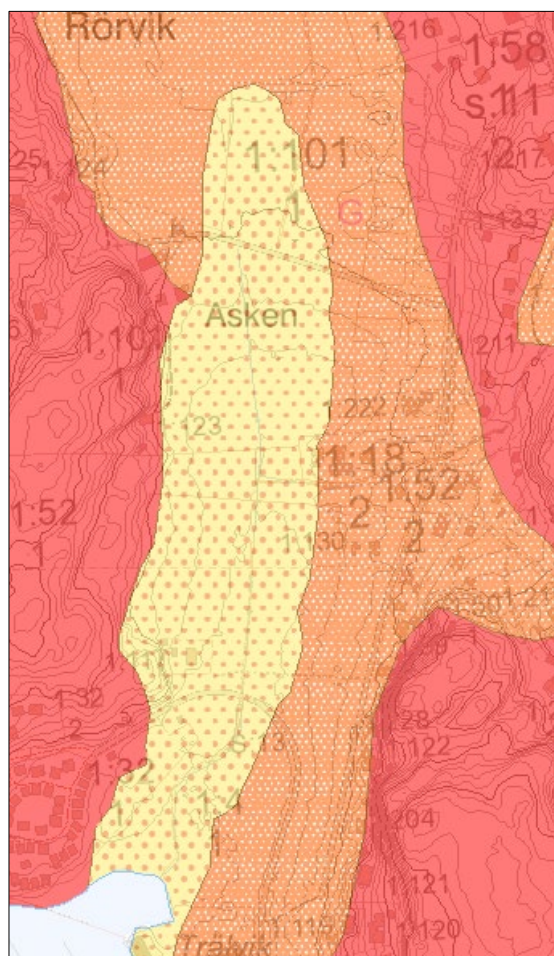
Extrema naturhändelser (t.ex. höga vattenstånd, översvämning och skred)

Inomhusmiljö (ev. radon)

Beskrivning Planområdet är beläget inom ett låglänt område (ca. 3-5 meter över havet) i närheten av Grebbestads inre skärgård och risk för högt vattenstånd och översvämning kan därför inte uteslutas.

Enligt jordartskartan antas planområdet till stor del bestå av lera, silt och sand vilket gör att risk för skred eller sättningar inte kan uteslutas. En geoteknisk utredning för planområdet och eventuellt omkringliggande mark behöver tas fram för att utreda om det finns risk för ras och skred.

Kusten i Tanums kommun betraktas som högradonmark. Om inget annat kan påvisas ska tillkommande byggnader uppföras radonsäkert enligt Boverkets byggregler.



Planens påverkan med avseende på risker för människors hälsa och miljö

Vid framtagande av handlingar för planförslaget behöver en geoteknisk utredning tas fram. Utredningen ska visa om det behövs rekommendationer eller bestämmelser som förhindrar ras eller skred.

En dagvattenutredning behöver tas fram och ska redovisa om det krävs åtgärder som förhindrar högt vattenstånd eller översvämningrisker.

Kan planen antas medföra risker för människors hälsa eller för miljön	Ja	
Kan planen antas medföra betydande risker för människors hälsa eller för miljön		Nej

Är planen förenlig med andra planer och har den betydelse för andra planers miljöpåverkan?

Beskrivning	<p>I den fördjupade översiktsplanen anges aktuellt område som ”strategiskt område” för framtida utveckling av samhället, där preciserad markanvändning i vissa fall ska föreslås i översiktliga planstudier.</p> <p>För det aktuella planområde finns det ett planprogram; Planstudie Rörvik som 2007 godkänts av kommunstyrelsen som underlag för fortsatt planering och utredning av Tanums-Rörviksområdet. Planstudien kan betraktas som ett gemensamt planprogram för planarbeten inom det berörda området. Planförslaget har delvis stöd i planstudien för Rörvik.</p> <p>Det finns inga övriga pågående detaljplaner i området.</p> <p>Planförslaget föreslås anslutas till kommunalt vatten- och avlopp samt antas vara förenligt med övriga kringliggande planer och inte få en betydande miljöpåverkan på dessa.</p>
--------------------	---

SAMMANVÄGD BEDÖMNING

Särskilda bestämmelser

Gäller undantag från att genomföra miljöbedömning?		Nej
--	--	-----

Gäller krav på att genomföra miljöbedömning?		Nej
--	--	-----

Betydande miljöpåverkan

Kan planen antas medföra <i>betydande</i> påverkan på kulturvärden?		Nej
---	--	-----

Kan planen antas medföra <i>betydande</i> påverkan på naturvärden?		Nej
--	--	-----

Kan planen antas medföra <i>betydande</i> påverkan på sociala värden?		Nej
---	--	-----

Kan planen antas medföra <i>betydande</i> påverkan på materiella värden?		Nej
--	--	-----

Kan planen antas medföra <i>betydande</i> risker för människors hälsa eller för miljön?		Nej
---	--	-----

Har planen betydelse för andra planers miljöpåverkan?		Nej
---	--	-----

Bedömning	De värden som finns bedöms ej vara av sådan känslig karaktär eller omfattning att de förändringar som detaljplanen medför skulle innebära en betydande miljöpåverkan.	
------------------	---	--

Påverkans totaleffekt

Kan planen antas medföra påverkan på kulturvärden?		Nej
--	--	-----

Kan planen antas medföra påverkan på naturvärden?	Ja	
---	----	--

Kan planen antas medföra påverkan på sociala värden?	Ja	
--	----	--

Kan planen antas medföra påverkan på materiella värden?		Nej
---	--	-----

Kan planen antas medföra påverkan på risker för människors hälsa eller för miljön?	Ja	
--	----	--

Har planen betydelse för andra planers miljöpåverkan?		Nej
---	--	-----

Bedömning	Detaljplanen antas medföra viss påverkan på sociala värden och naturvärden samt risker för människors hälsa eller miljön. Denna påverkan bedöms sammantaget inte medföra betydande miljöpåverkan.	
------------------	---	--

Motiverat ställningstagande

Planförslaget avser att pröva förutsättningarna för bostäder samt att ta hänsyn till naturen med fokus på att integrera bostäderna i landskapet. Genom att anpassa bebyggelsens utformning och omfattning kan stora delar av åkermarken bevaras vilket inte antas medföra betydande miljöpåverkan på natur och materiella värden.

För att ta hänsyn till riksintresset för det rörliga friluftslivet behöver viktiga befintliga gångstråk säkerställas i planförslaget vilket antas få en positiv påverkan på de sociala värdena.

Om en planförslaget hanterar eventuella risker kopplat till geoteknik och dagvatten bedöms det inte medföra en betydande risk för människors hälsa eller för miljön.

Den samlade bedömningen är att detaljplanen medför viss miljöpåverkan. Om natur- och sociala värden samt risker för människors hälsa eller för miljön hanteras på ett godtagbart sätt anses detaljplaneförslaget inte medföra betydande miljöpåverkan på dessa värden.

Ny kunskap i ärendet eller ändrad inriktning i planarbetet kan innebära att de tidiga bedömningarna ändras, och därför kan undersökningen behöva revideras under planarbetets gång.