

Översiktlig naturinventering och naturvärdesbedömning av planområde Bräcke, Fjällbacka i Tanums kommun.

Berörda fastigheter: Fjällbacka 163:1, Fjällbacka 176:124, Fjällbacka 189:1, Kville – Ödsmål 3:2 m fl.



Camilla Finsberg

Pro Natura

2012

Innehållsförteckning

Inledning.....	3
Tillvägagångssätt.....	3
Förarbete.....	3
Fältarbete.....	3
Naturvärdesbedömning.....	3
Beskrivning av området.....	4
1. Dike i åkermark.....	4
2. Igenväxande gräsmark.....	5
3. Åkermark.....	6
4. Tomtmark.....	8
5. Väg.....	8
Beskrivning av landskapet intill avgränsat planområde.....	9
Sammanfattande omdöme.....	9
Litteratur.....	10
Hemsidor och länkar.....	10
Kartbilaga 1.....	11
Kartbilaga 2.....	12

Inledning

Pro Natura har på uppdrag av Tanums kommun genomfört naturinventering av planområde Bräcke i Fjällbacka, Tanums kommun. Arbetet har i sin helhet genomförts av ekolog Camilla Finsberg.

Angivna fastigheter omfattas helt eller delvis av utredningen. Berörda fastigheter är: Fjällbacka 163:1, Fjällbacka 176:124, Fjällbacka 189:1, Kville-Ödsmål 3:2 med flera.

Tillvägagångssätt

Förarbete

Förarbetet inleddes med att en översiktlig flygbildstolkning av det aktuella området gjordes. Här användes ortofoton i färg som underlag. Vid flygbildstolkning delades det avgränsade planområdet in i mindre delar utifrån förekommande naturtyper. Även trakten intill planområdet och landskapet i stort flygbildstolkades översiktligt i syfte att få en uppfattning om landskapets generella utseende. Under förarbetet gick dessutom allt befintligt bakgrundsmaterial angående förekommande naturvärden igenom. Detta bakgrundsmaterial omfattade Artportalen, nyckelbiotopsinventering, förekommande naturreservat, Natura 2000-områden samt områden för riksintresse för naturvård och friluftsliv. Övriga källor är Tanums naturvårdsprogram, ädellövskogsinventeringen, ängs- och hagmarksinventeringen samt ängs- och betesmarksinventeringen. Merparten av detta material finns på olika hemsidor upprättade av länsstyrelsen, skogsstyrelsen, Tanums kommun och naturvårdsverket.

Fältarbete

Alla delområden inventerades och beskrivs nedan. Under fältarbetet inventerades de delområden som avgränsats under förarbetet var för sig och respektive naturtyp beskrevs med avseende på vegetation, förekommande arter, strukturer och element såsom död ved etc. Riktade sökningar gjordes efter arter som på ett eller annat sätt kan anses intressanta ur ett naturvårdsperspektiv men inga sådana arter noterades. Fältarbetet genomfördes i april 2012.

Naturvärdesbedömning

Naturvärdena i de undersökta områdena har klassats i tre nivåer; högt naturvärde, medelhögt naturvärde och lågt naturvärde. Områden med höga naturvärden har förekomst av hotade arter eller mycket goda förutsättningar för dessa eller är biotoper som på annat vis är mycket ovanliga i landskapet. Det kan också röra sig om biotoper som har ”lång leveranstid”, som t ex mycket grova ädellövträd. Inga höga naturvärden noterades i området. Medelhöga naturvärden har de områden som saknar förekomst av hotade arter men som har goda förutsättningar (t ex damm för groddjur) eller förutsättningar att inom överskådlig framtid kunna utveckla miljöer som hyser högre naturvärden. Låga naturvärden bedöms de områden ha som inte hyser hotade eller ovanliga arter/biotoper och som är vanliga i landskapet.

I kartbilaga 2 har områden med medelhögt naturvärde orange färg och de områden som bedöms ha låga naturvärden visas i gult. Inga områden med höga naturvärden noterades i undersökningsområdet.

Naturvärdesbedömningar har historiskt gjorts på lite olika sätt beroende på vilken miljö man har bedömt, t ex i ädellövskog eller i ängs- och betesmarker. En genomgång av dessa bedömningsätt finns samlad i Tanums naturvårdsprogram.

Beskrivning av området.

Det undersökta området ligger i anslutning till Fjällbacka centrum. Det är ca 600 m långt och ca 500 m brett och täcker ca 16 ha. Åkermark dominerar med inslag av igenväxande gräsmark. Dike samt ett avsnitt stenmur förekommer och de utgör strukturer som är skyddade biotoper enligt bestämmelser i naturvårdslagen och naturvårdsförordningen som rör biotopskydd, 21 § NVL. Båda dessa biotoper kan utgöra livsmiljöer och reträttplatser för flera av jordbrukslandskapets växt- och djurarter. Planområdet ligger knappt en kilometer sydost om naturreservatet Veddöarkipelagen/Rödhammarsfjorden-Veddökilen.

Ett objekt ur Tanums naturvårdsprogram (nr 696, göl vid Nedre Bräcke) ligger strax nordöst om den undersökta ytan. Den ingår i klassen höga naturvärden och här har man funnit den hotade arten större vattensalamander.

1. Dike i åkermark

Areal: 0,5 ha.

Beskrivning: I planområdet förekommer flera öppna diken, vilka omfattas av biotopskydd. Det större diket rinner främst genom åkermarker. Den södra halvans västra del gränsar till industriområde. Centralt rinner diket intill en tomt och passerar under Tanumsvägen. Förutom de moderna vägtrumorna går två äldre stenbroar med vegetation över diket. Vattenföringen är ganska snabb, vilket utesluter diket som lämplig äggläggingsplats för groddjur. Däremot är det en lämplig miljö för de vuxna djuren.

I områdets östra och södra del rinner två mindre diken. Dessa är smalare, har liten vattenföring och riskerar att torka ut under sommaren. Detta gör dem mindre lämpliga för äggläggning av groddjur. Förekommande vägdiken är alla väl rensade och tämligen grunda.

Vegetationen domineras av vass. Endast ett par unga klibbalar i det större diket södra del utgör trädskikt och bland buskarna finns ett fåtal nypon samt enstaka slån. Förutom vass och vanliga gräsarter som tuvtåtel och hundäxing växer arter som gråbo, smörblomma, hundkäs, maskros, krusskräppa, nässlor, äkta johannesört, rödklöver, åkertistel och tussilago i dikeskanten.



Naturvärdesbedömning: Diken i jordbrukslandskap har i sig ett medelhögt naturvärde i och med att de är skyddade biotoper enligt bestämmelser i naturvårdslagen och naturvårdsförordningen som rör biotopskydd, 21 § NVL. Dessa biotoper kan utgöra livsmiljöer och reträttplatser för flera av jordbrukslandskapets växt- och djurarter. Dock är de inte lämpliga för äggläggning av groddjur eftersom vattnet rinner för fort i det stora diket och de små dikena är för uttorkningskänsliga. De arter som hittades är dock alla triviala och inga hotade eller på annat sätt naturvårdsintressanta arter förekommer. De tätare vassruggarna och de få buskage som förekommer har dock ett visst värde för småfåglar i ett annars öppet landskap.

2. Igenväxande gräsmark.

Areal: 0,9 ha.

Beskrivning: Ett par mindre ytor är igenväxande gräsmark. Det södra delområdet har ett trädskikt av ung asp med enstaka björk och rönn. Ett slånbuskage tillsammans med nypon, krusbär och viden utgör buskskikt. En liten stenmur går längs kanten mellan delområdet och åkern. I syd finns lite grann död ved, framförallt kläna grenar. Enstaka aspstock förekommer med. De centrala delytorna är i princip en förlängning av dikeskanten, med samma typ av vegetation. Den nordligaste delytan är en nyligen släppt igenväxande åkermark. Fältskiktet består av vanliga arter som hundäxing, nässlor, ljung, vårfryle, krusskräppa, gråbo, smörblomma, hundkäx, maskros, äkta johannesört, rödklöver, åkertistel och tussilago.



Naturvärdesbedömning: De igenväxande markerna har en högre variation än åkermark med fler nektarbärande blommor, vilket gynnar insekter. Här bedöms naturvärdet dock vara lågt, även om det är något högre än i åkermarken. Den mindre stenvallen i söder är en skyddad biotop enligt bestämmelser i naturvårdslagen och naturvårdsförordningen som rör biotopskydd, 21 § NV, vilket ger den ett medelhögt naturvärde.

3. Åkermark

Areal: 14 ha.

Beskrivning: Större delarna av området är aktivt brukade åkrar. Vid besöket är de flesta nyplöjda.



Naturvärdesbedömning: Själva åkermarkerna i sig har låga naturvärden på grund av att de är artfattiga.

4. Tomtmark

Areal: 0,2 ha.

Beskrivning: Tomtmark med gräsmatta och en ram av hamlade träd, av pil och sälg. Här förekommer även björk, rönn och körsbär. Träden är unga till medelålders.



Naturvärdesbedömning: Träden är inte mer än medelåldriga och tämligen klena, men är hamlade sedan flera år och har därmed förutsättningar att utveckla högre naturvärden i framtiden om de fortsätter att hamlas. Ett hamlat träd kan nå hög ålder och dels utveckla en tjock skrovlig bark samt håligheter som kan utgöra biotop för många olika organismer och har därför i sig ett medelhögt naturvärde. I övrigt låga naturvärden.

5. Väg

Areal: 0,7 ha.

Beskrivning: Förekommande väg i området.

Naturvärdesbedömning: Lågt naturvärde.

Beskrivning av landskapet intill avgränsat planområde

Landskapet alldeles intill planområdet utgörs av åkermarker samt industri omgivet av hållmarker med strängar av ädellövskog och barrskog samt Fjällbackas bebyggelse. Berggrunden är yngsta graniter (Bohus- och Blomskogsgrenit) och jordarten är kalt berg med ställvis ett tunt jordtäckte. Vid åkermarken förekommer sandiga och leriga partier.

Sammanfattande omdöme

Medelhögt naturvärde har de biotopskyddade diken och stenmurar som förekommer på grund av att de är viktiga strukturer för biologisk mångfald. Arterna kring dessa var dock av trivial typ. De hamlade träden på tomten har förutsättningar att i framtiden utveckla högre naturvärden om de fortsätter att hamlas, vilket ger även dessa ett medelhögt naturvärde. I övrigt bedöms åkrarna, vägarna och de igenväxande gräsmarksavsnitten ha låga naturvärden.

Litteratur

Mossberg, B., Stenberg, L. (2003). *Den nya nordiska floran*. Wahlström & Widstrand.

Hemsidor och länkar

<http://minasidor.skogsstyrelsen.se/skogensparlor/>

www.sgu.se

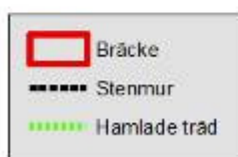
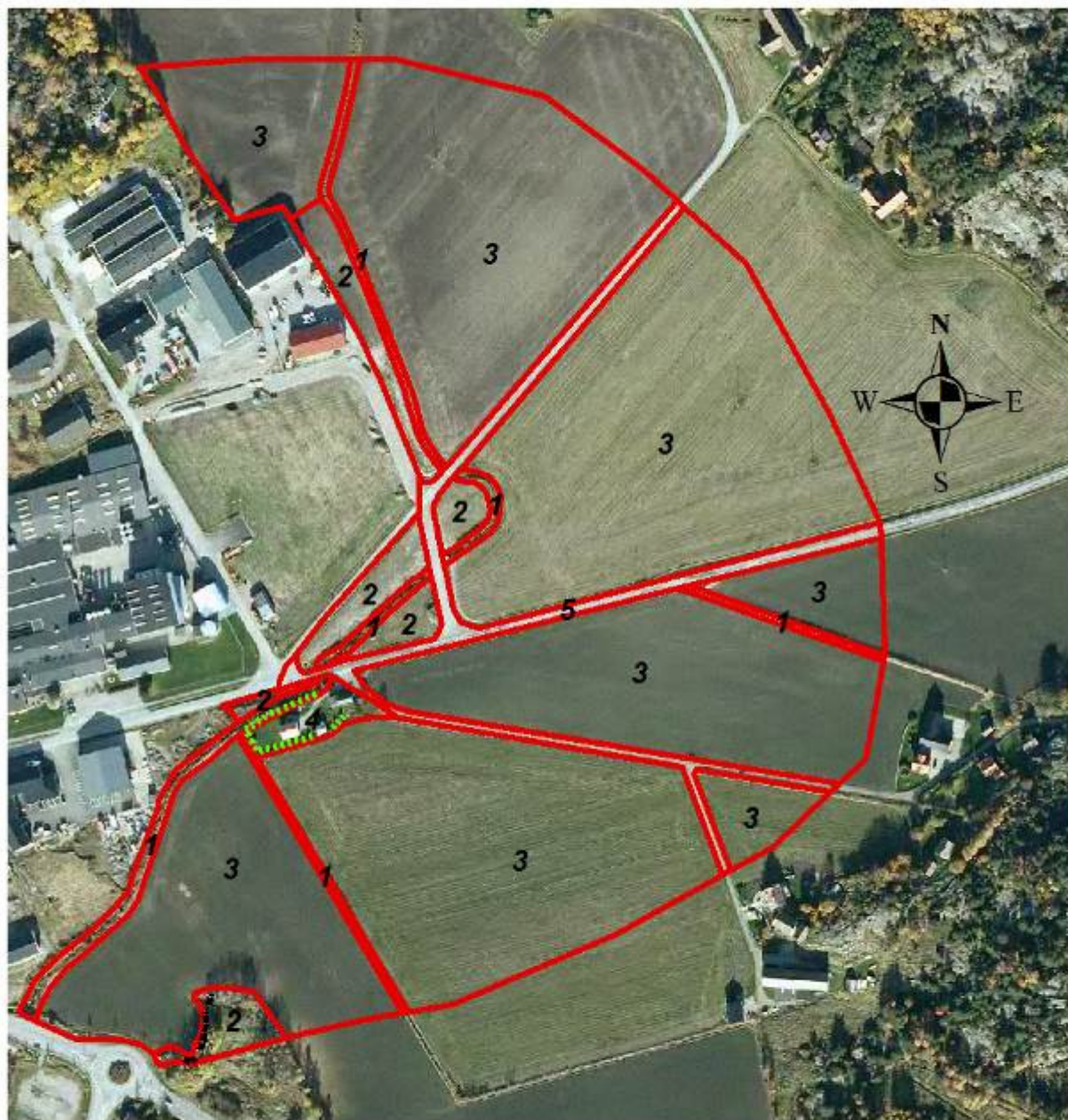
<http://www.gis.lst.se/lanskartor/>

www.artportalen.se

<http://www.tanum.se/vanstermenykommun/miljo/naturvard/naturvardsprogram.4.189a1bc712984519d1f800012622.html>

Kartbilaga 1.

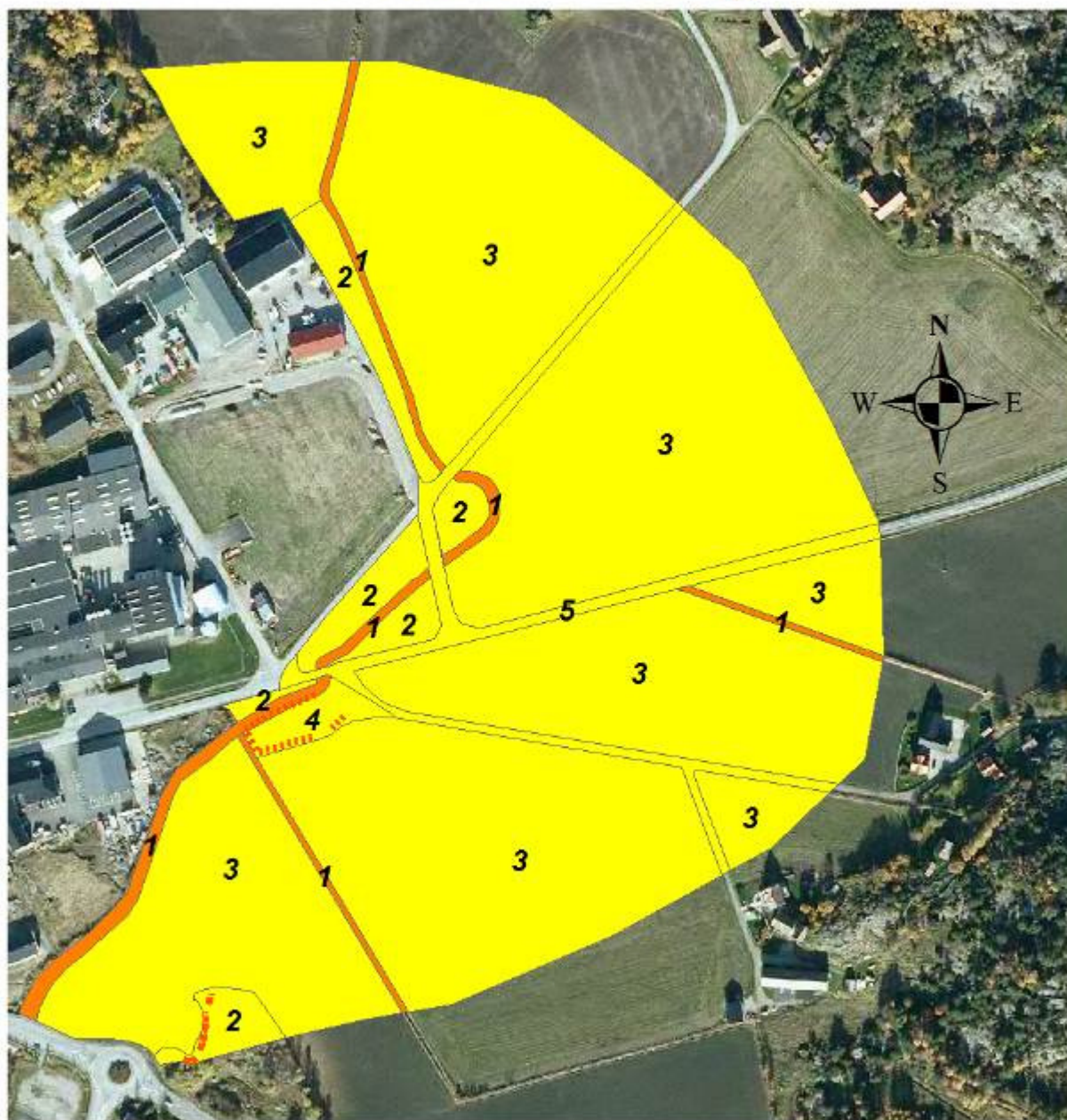
Fjällbacka Bräcke inventerat område



Skala 1: 3 000

Kartbilaga 2.

Fjällbacka Bräcke naturvärdesbedömning



Skala 1: 3 000

Orange – medelhögt naturvärde
Gul – lågt naturvärde