



Undersökning av betydande miljöpåverkan

Detaljplan för del av Kville-Bräcke 2:3

Syftet med undersökningen

När en detaljplan upprättas eller ändras ska det göras en undersökning för att bedöma om planförslagets genomförande kan antas medföra en betydande miljöpåverkan. Om undersökningen kommer fram till att genomförandet av planförslaget kan antas medföra en betydande miljöpåverkan, ska det göras en strategisk miljöbedömning. Reglerna om undersökning finns i miljöbalkens sjätte kapitel. I miljöbedömningsförordningen (2017:966) anges vilka omständigheter kommunen ska utgå från vid en undersökning av om en detaljplan kan antas medföra betydande miljöpåverkan.

Checklistan nedan ska utgöra underlag för att i ett tidigt skede i planprocessen bedöma om planförslagets genomförande kommer att innebära betydande miljöpåverkan. Ny kunskap i ärendet eller ändrad inriktning i planarbetet kan innebära att de tidiga bedömningarna ändras, och därför kan undersökningen behöva revideras under planarbetets gång.

Inledningsvis kontrolleras om det finns undantag eller krav på undersökning och miljöbedömning och checklistan är sedan uppdelad på fem olika områden: *kulturvärden*, *naturvärden*, *sociala värden*, *materiella värden* samt *risker för människors hälsa och miljö*. Platsens känslighet och nuvarande förhållanden beskrivs, och sedan redogörs för hur planförslaget bedöms påverka förhållanden och hur stor störningen bedöms bli. Avslutningsvis görs en sammanvägd bedömning.

Om undersökningen resulterar i att planförslaget antas medföra en betydande miljöpåverkan ska en miljöbedömning göras.

Checklistan är också ett stöd för avgränsning av vilka typer av miljöpåverkan som behöver utredas och beskrivas ytterligare. Checklistan skall också användas till att avgränsa vilka typer av miljöpåverkan som behöver beskrivas vidare, även om inte planens genomförande bedöms innebära betydande miljöpåverkan. Planbeskrivningen ska redogöra för skälen till att en miljöbedömning inte krävs. Bedömningarna i ett tidigt skede i planprocessen är preliminära, och ny kunskap som tillförs planarbetet kan innebära att bedömningarna måste omvärderas.

Detta dokument utgår till stora delar från ett verktyg som i ett projekt finansierat av Boverket har tagits fram av Ekerö kommun tillsammans med Upplands-Bro och Järfälla kommuner.

Planförslagets syfte och huvuddrag

Detaljplanens syfte är att pröva förutsättningarna för bostäder väl anpassade till landskapet. Planområdet omfattar en yta på cirka fem och en halv hektar och är en del av fastigheten Kville-Bräcke 2:3. Markanvändning innan planläggning utgörs av en nordvästlig skogs slänt bevuxen med i huvudsak barrträd. Högre upp i terrängen övergår skogslandskapet till hållmarker med lägre vegetation. Området är beläget strax norr om Fjällbacka centrum, längs Bräckevägen och exponerat mot golfbanan och från de högre delarna också mot havet.

Detaljplanen föreslår bebyggelse för cirka 40 en- och tvåbostadshus som anpassas väl till landskapet. Vidare föreslår detaljplanen också att allmänna ytor för gata och natur tillskapas vilket möjliggör för de boende och besökare att ta sig vidare ut i naturen för ett rörligt friluftsliv. Material och färgsättning på bebyggelsen ska anpassas till landskapet. Bebyggelsen ska följa översiktsplanens rekommendationer om att låta de högsta klipppartierna lämnas fria från bebyggelse. Vägdragningar samt grundläggning för byggnationen anpassas till platsen för att bevara delar av landskapet. Planförslaget innebär att nytt bostadsområde kompletterar befintlig bebyggelse i angränsande bostadsområde.

Planförslaget överensstämmer med Tanums kommuns översiktsplan, ÖP 2030 där det framgår att Fjällbacka har möjlighet att växa öster ut genom etablering av ny bebyggelse.

Sammanvägd bedömning

Miljö- och byggnadsförvaltningen bedömer att planens genomförande *inte* antas innebära betydande miljöpåverkan. En miljöbedömning med tillhörande miljökonsekvensbeskrivning behöver därmed *inte* genomföras. Samråd ska ske med länsstyrelsen angående detta ställningstagande.

Linda Eklund
Planeringsarkitekt

SÄRSKILDA BESTÄMMELSER

Om något av undantagen nedan är aktuella, krävs ingen undersökning.

Undantag från krav på undersökning och strategisk miljöbedömning

Ett planförslag som endast syftar till att tjäna totalförsvaret eller räddningstjänsten.

Ett planförslag som endast gäller en verksamhet som tillståndsprövas enligt föreskrifter som har meddelats med stöd av 9 kap. 6 § miljöbalken (A-B-verksamhet, miljöfarlig verksamhet), och där en specifik miljöbedömning är genomförd och miljökonsekvensbeskrivningen är tillräcklig och aktuell för ärendet.

Ett planförslag som endast avser en åtgärd som prövas genom fastställande av en vägplan eller en järnvägsplan, och miljökonsekvensbeskrivningen i detta ärende är aktuell och tillräcklig för detaljplanen.

Strategisk miljöbedömning krävs

Ett planförslag som omfattar en verksamhet eller en åtgärd som kräver Natura 2000-tillstånd enligt 7 kap. 28 a § miljöbalken (påverkar på ett *betydande sätt*).

KULTURVÄRDEN

I bedömningen ska särskilt platsens betydelse och känslighet beaktas, med särskild hänsyn till kulturvärden.

Beskriv förekomsten av skyddade eller utpekade objekt eller områden som kan antas komma att påverkas av planen.

Arkeologiska kulturmiljöer och lämningar (2 kap. KML)

Riksintresse med hänsyn till turism och det rörliga friluftslivet (4 kap. 2 § MB)

Beskrivning	<p>En arkeologisk undersökning för planområdet, undantaget strandskyddsområdet, har utförts under två dagar i oktober år 2020.</p> <p>Tio schakt togs upp inom ett parti med mjukmark som identifierats i planområdets norra del. I sju av schakten framkom slagen flinta och i ett schakt även en halv tjocknackig yxa i bergart. Som en följd av detta registreras en <i>fornlämning</i> i form av en boplats, L2020:10120. Boplatsen ligger cirka 20-25 meter över havet. Läget och fyndmaterialet tyder på en datering till mellaneneolitikum.</p> <p>Inom utredningsområdet identifierades och registrerades fem lämningar i form av <i>övrig kulturhistorisk lämning</i>. Dessa utgörs av två hägnader i form av stengärdesgårdar (L2020:10114, L2020:10119), ett gränsmärke (L2020:10116), samt två brott/täkt i form av stenbrott/granit (L2020:10117, L2020:10118).</p> <p>Den arkeologiska utredningen föreslår att en förundersökning utförs för att om möjligt avgränsa boplatsen bättre samt klargöra om fornlämningen kan tas bort för att möjliggöra exploatering enligt planförslaget.</p> <p>En arkeologisk förundersökning utfördes av Kulturlandskapet i maj 2021 och syftar till att fastställa och dokumentera <i>fornlämningens</i> karaktär, datering, utbredning och komplexitet samt att ta till vara fornynd. Förundersökningen ligger till grund för prövning hos Länsstyrelsen avseende tillstånd till ingrepp i fornlämningen.</p> <p>Den arkeologiska förundersökningen föreslår i första hand att fornlämningen bör tillåtas ligga kvar. Om det inte är möjligt att förena exploateringen med fornlämningen bör den undersökas och dokumenteras i samband med borttagandet.</p> <p>Om det inte finns möjlighet att ta bort fornlämningen får fornlämningsområdet avgränsas och planläggas exempelvis som allmän plats NATUR.</p> <p>Planområdet är beläget inom ett område som klassats som riksintresse med hänsyn till natur och kulturvärden enligt 4 kap 2 § MB. Planområdet berör det rörliga friluftslivet som gäller längs hela kustremsan i Tanums kommun. Genomförandet av planen antas inte påverka det rörliga friluftslivet då stor del av befintlig miljö, så som hållmarker bevaras och kommer fortsättningsvis kunna nyttjas för det rörliga friluftslivet.</p>
--------------------	---

Beskriv förekomsten av kulturvärden i de områden som kan antas komma att påverkas av planen:

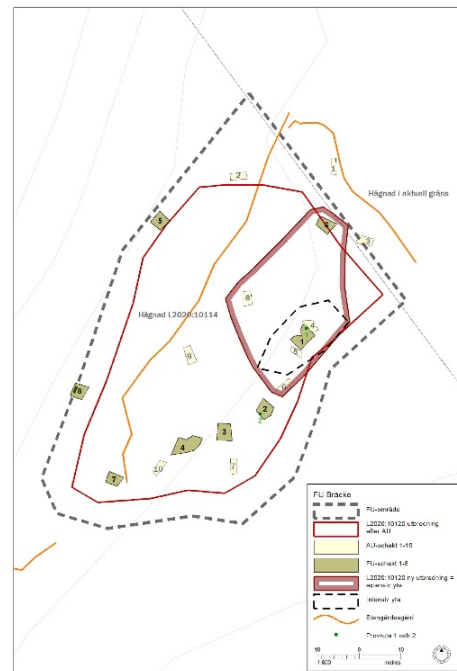
Karaktärsdrag i landskap och bebyggelse

Arkeologiska kulturmiljöer och lämningar (fornlämningar och fornlämningsområden)

Beskrivning Karaktärsdragen för området i stort är att berg och skog samsas med bebyggelse där aktuellt planområde kommer att utgöra ett komplement till befintliga bebyggelseområden i närheten.

Karaktären i landskapet ändras från befintlig miljö med barrskog och berg i dagen till bostäder. Planläggningen av området ska verka för att integrera kommande byggnation på ett sådant sätt att karaktärsdragen i landskapet till stor del bevaras.

En arkeologisk utredning och förundersökning har genomförts som redovisar fynd av slagen flinta och en halv tjocknackig yxa i bergart. I och med fynden registrerades en fornlämning form av en boplats, L2020:10120. Boplatsen ligger cirka 20-25 meter över havet. Läget och fyndmaterialet tyder på en datering till mellanneolitikum, figur 1.



Figur 1. Illustration från arkeologisk förundersökning

Planens påverkan med avseende på kulturvärden

Utformningen av planområdet tar tillvara det rörliga friluftslivet i stor utsträckning då stor del av hällmarken planeras att bevaras och det rörliga friluftslivet kan fortgå. Med detaljplanens tänkta utformning bedöms det inte påverka områdets karaktärsdrag i betydande omfattning.

Om det inte finns möjlighet att ta bort fornlämningen kan fornlämningsområdet avgränsas och planläggas som exempelvis allmän plats NATUR.

Tillfällig påverkan.

Under genomförandetiden kan angränsande områden påverkas negativt med begränsad framkomlighet på grund av högre frekvens av transporter än normalt.

Kan planen antas medföra påverkan på kulturvärden	Ja	
Kan planen antas medföra betydande påverkan på kulturvärden		Nej

NATURVÄRDEN

I bedömningen ska särskilt platsens betydelse och känslighet beaktas, med särskild hänsyn till naturvärden.

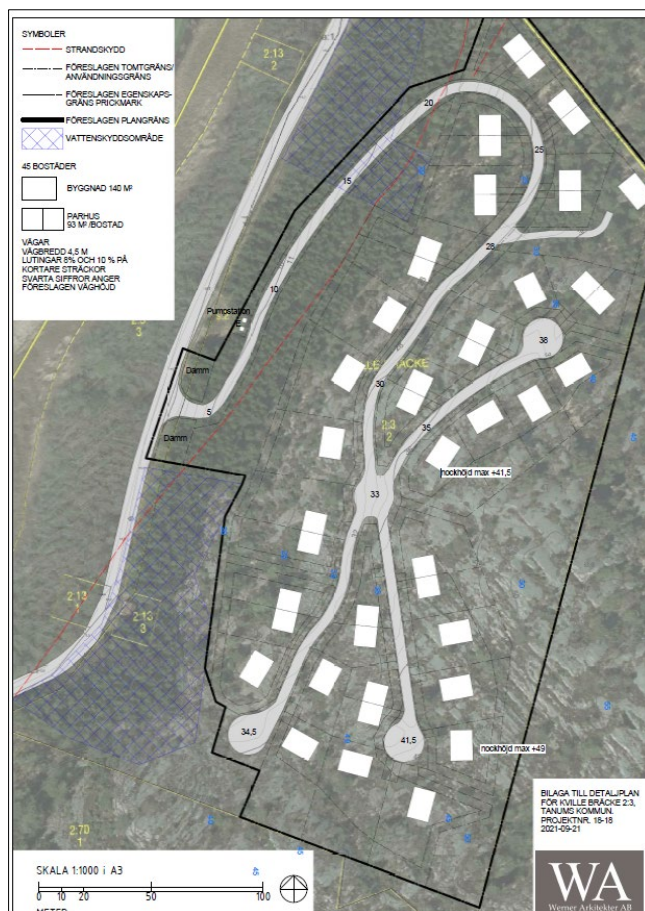
Beskriv förekomsten av skyddade och utpekade objekt eller områden som kan antas komma att påverkas av planen med avseende på det skyddade eller utpekade naturvärdet.

Strandskyddsområde (7 kap. 13-18 §§ MB)

Riksintresse med hänsyn till turism och rörligt friluftsliv (4 kap. 2 § MB)

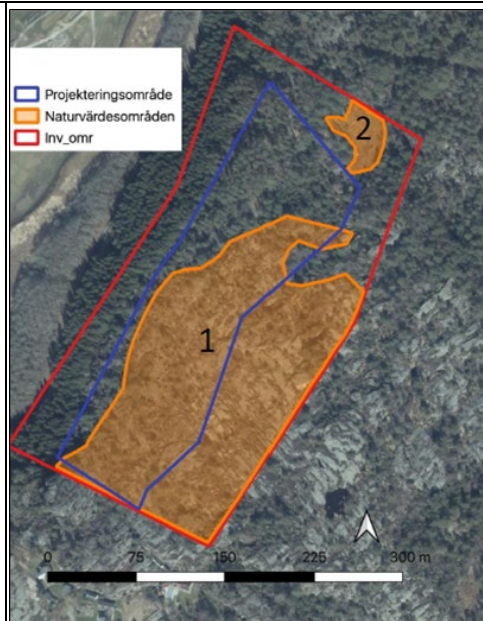
Beskrivning Planområdet för Kville-Bräcke 2:3 ligger till viss del inom strandskyddsområde, figur 2. Förslag på tillfartsväg för bebyggelsen är att iordningställa befintlig traktorväg och ansluta till Bräckevägen som löper längs med planområdet. Båda dessa vägar är lokaliserade inom strandskyddsområde. Tillfartsvägen planeras även i vissa partier få en annan sträckning jämfört med dagens traktorväg för att uppnå tillgänglighetskraven. Spillvattenledning som ska anslutas till planområdet kommer att till viss del behöva anläggas inom strandskyddsområdet.

Exploatören har ansökt om dispens för dessa åtgärder hos kommunen. Miljöavdelningen bedömde, 2018-02-21 att åtgärderna inte behöver strandskyddsdispens.

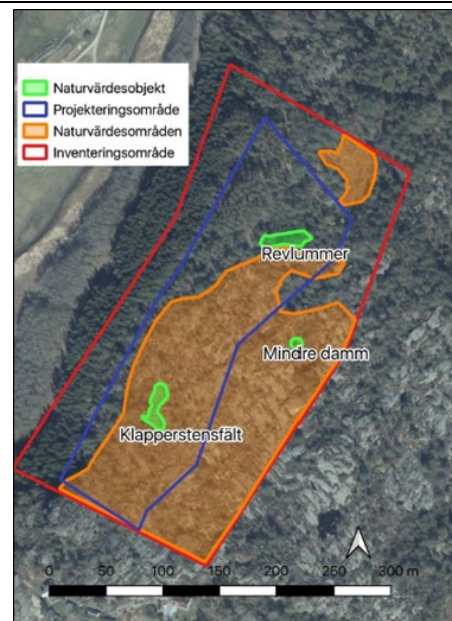


Figur 2. Förslag på situationsplan. Röd streckad linje illustrerar strandskyddsgräns.

	<p>Planområdet är beläget inom ett område som klassats som riksintresse med hänsyn till turism och det rörliga friluftslivet enligt 4 kap 2 § MB. Riksintresset för det rörliga friluftslivet gäller längs hela kustremsan i Tanums kommun.</p> <p>Genomförandet av planen kan antas påverka det rörliga friluftslivet i begränsad utsträckning då stor del av befintlig miljö, så som att hållmarker bevaras och fortsättningsvis kommer kunna nyttjas för det rörliga friluftslivet genom att det skapas gångstråk från planområdet vidare ut i naturen.</p>
<i>Beskriv förekomsten av naturvärden i de områden som kan antas komma att påverkas av planen.</i>	
<i>Värdefulla naturtyper eller spridningssamband mellan dessa:</i>	
Naturtyper enligt habitatdirektivet	
Värdefulla vatten i enlighet med Levande sjöar och vattendrag	
Viktiga spridningssamband mellan naturtyper som förekommer	
<i>Värdefulla arter eller spridningssamband för dessa:</i>	
Värdefulla fågelarter	
Fridlysta växt-, djur- eller svamparter	
Rödlistade växt-, djur- eller svamparter	
Fortplantningsområden eller viloplats för fridlysta djur	
Viktiga spridningssamband för de arter som förekommer	
Beskrivning	<p>En naturvärdesinventering för området genomfördes av Naturcentrum AB och är utförd enligt svensk standard, SS 199000:2014. Vid första inventeringen, 2020-08-27, påvisades två naturvärdesområden med naturvärdesklass 3 (påtagligt naturvärde). Det ena området är hållmarksmiljö som är en typisk bohuslänsk biotop och mycket ovanlig i resten av landet. Det andra området är en mindre myr som är viktig för fuktälskande djur och växter och är en vanligt förekommande biotop, figur 3. Inga av dessa naturvärdesområden är lagskyddade.</p> <p>Inom området påvisades tre naturvärdesobjekt; klapperstensfält, mindre damm och revlumner, figur 4. Av dessa objekt är revlumner skyddad genom fridlysning i 9 § artskyddsförordningen (2007:845) vilket innebär att det är förbjudet att gräva upp arten med rötterna samt att plocka den. En dispensansökan för att flytta eller ta bort den fridlysta arten behöver genomföras för att kunna exploatera området som arten berör.</p>



Figur 3. Naturvärdesområden.



Figur 4. Naturvärdesobjekt.

Eftersom inventeringen skedde under sensommaren 2020 kunde inte alla potentiella arter enligt artskyddsförordningen upptäckas. En fördjupad artinventering genomfördes därför under vår och försommar 2021 för att undersöka om nattskärra, hasselnok och groddjur finns inom och i närheten av exploateringsområdet.

Nattskärra

Nattskärra är en fridlyst art enligt 4 § artskyddsförordningen och upptagen i EU:s fågeldirektiv, bilaga 1. Det innebär bland annat att det är förbjudet att störa eller förstöra deras fortplantningsområden eller viloplats. Enligt artskyddsförordningens bilaga 1 framgår det att Nattskärra förekommer regelbundet i Sverige. Artskyddsförordningen är meddelad med stöd av 8 kap. 1 § miljöbalken.

Nattskärnan är en flyttfågel som häckar i ett område från nordvästra Afrika och över stora delar av Europa till norrlandskusten i Sverige. Arten lever främst i öppna miljöer eller i gles skog och födan består av insekter. Häckningsperioden är från mitten av maj till och med augusti. Vanligtvis häckar arten en gång om året men en andra häckning kan förekomma under gynnsamma förhållanden. Honan lägger en kull om två ägg direkt på marken helst vegetationslös torr mark. Arten är skymnings- och nattaktiv och tillbringar dagen på marken. Under vinterperioden lever arten främst i södra och östra delarna av Afrika. Enligt rödlistning 2020 är Nattskärnan livskraftig sedan 2010.¹

Enligt rapporten om den fördjupade artinventeringen framgår det att inga tidigare fynd av nattskärra enligt uttag från SLU Artdatabanken rapporterat från själva inventeringsområdet finns. Närmaste tidigare fynd finns vid

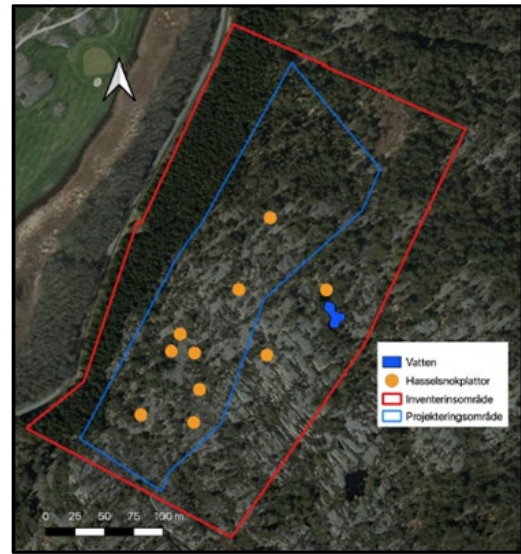
¹ [Nattskärra - Naturvård från SLU Artdatabanken \(artfakta.se\)](https://artfakta.se)

Råröd från 2015 cirka 600 meter sydost om inventeringsområdet, vid Veddö från 2015 och 2016 cirka 2 km nordväst om inventeringsområdet och vid Flygfältet Lilla Anrås från 2021 drygt 1 km norr om inventeringsområdet. Ett antal fynd finns även rapporterade från lokalen Fjällbacka med lägre noggrannhet med enstaka fynd 2005–2006 och sedan årligen 2014–2021, åtminstone två av dessa fynd anger i kommentaren Ålserröds camping och Florvägen beläget några hundra meter söder och sydväst om inventeringsområdet och kan röra hållmarkerna som inventeringsområdet är en del av.

I den fördjupade artinventeringen konstateras att nattskärria håller revir i exploateringsområdet samt ytterligare ett revir cirka 150 meter öster om området, figur 5.



Figur 5.



Figur 6.



Figur 7. Planområdets lokalisering är markerat med rött kryss. Gula markeringar illustrerar inrapporterade observerade Nattskärrior.

De gula markeringarna, figur 7, visar Nattskärrans utbredning i området och är hämtad från Artportalen.se.

Hasselsnok

Enligt rapporten om den fördjupade artinventeringen framgår det att inga tidigare fynd av hasselsnok, vanlig groda, åkergroda eller salamandrar finns rapporterat från själva inventeringsområdet, enligt uttag från Artportalen. Ett fynd av hasselsnok dök dock upp under hösten 2020. Fyndet uppges 350 meter SV om inventeringsområdet, på fastigheten Kville-Bräcke 2:15 och var en årsunge på 15 cm som korsade en grusväg, Artportalen.se. I det omgivande landskapet finns också moderna fynd av arten, 2019–2020, men ligger på sådant avstånd från inventeringsområdet att de inte bedöms höra till samma population som Kville-fyndet.

För att undersöka om hasselsnok uppehåller sig i området lades tio värmeplattor inom inventeringsområdet ut, figur 6. Hälften av värmeplattorna lades ut vid röseområdet som pekats ut som lämpligt övervintringsområde och övriga fem värmeplattor utspridda i resten av området. Fältbesök genomfördes vid fem tillfällen under vår/försommar 2021 för att undersöka dessa plattor samt direktsök i området. Inventeringen gav inga fynd av hasselsnok. Enligt den fördjupade artinventeringen bedöms inventeringsområdet inte ha de kvalitéer som innebär att det utgör vare sig övervintringsplats eller födosöksområde för hasselsnoken.

Förklaringen till att sten- och blockpartiet inte är lämpligt som övervintringsmiljö beror förmodligen på att det saknar underliggande jord-/förmultningsmiljö som skapar tillräcklig värme under vintern. Dessutom kan det vara utsatt för rinnande eller stillastående vatten under vintern och snösmältningen på våren vilket skulle vara förödande för övervintrande individer. Inventeringen indikerade också starkt att det finns få bytesdjur i området. Förmodligen beror det på att området består av mycket ren håll och därför saknar förutsättningar i form av frön för gnagare som är en förutsättning för hasselsnoken som direkta eller indirekta byten. Stenröset är lokaliserat i en sluttning i riktning nordväst.

Groddjur

Inventering av groddjur, främst salamandrar, åkergroda och vanlig groda genomfördes vid de fem fältbesöken under vår/försommar 2021. Inga fynd av groddjur noterades.

Planens påverkan med avseende på naturvärden

Inom planområdet kommer delar av hållmarken tas i anspråk för bebyggelse och vägdragningar vilket gör att delar av markområdet förändras samt att myren kan komma att läggas igen.

En upprustning av befintlig traktorväg samt anläggande av ledningar för vatten- och spillvatten är åtgärder som krävs för ett genomförande av detaljplanen. Miljöavdelningen har i ett tidigare utlåtande bedömt att åtgärderna inte strider mot strandskyddets syften. Tillfartsvägens sträckning har i vissa partier ändrats vilket kan föranleda en ny bedömning av miljöavdelningen.

En dispensansökan avseende den fridlysta arten lummer kommer genomföras efter att detaljplanen vunnit laga kraft. Dispensen syftar till att möjliggöra att arten flyttas till annan plats alternativt tas bort om det visar sig finnas ett tillräckligt bestånd av arten i närområdet.

Ett genomförande av planförslaget bedöms *inte* påverka strandskyddets syfte negativt. Viss del av hållmarksområdet bedöms få irreversibla effekter då delar av hållmarken sprängs bort till förmån för planläggning av gator och kvartersmark. Nattskärran är sedan 2010 livskraftig och därmed inte längre hotad. Naturmiljön i närområdet liknar den som finns inom planområdet. Det bedöms därför finnas goda möjligheter för arten att häcka i närområdet. Ytterligare hänsyn till den fridlysta arten Nattskärria kan behöva tas beroende på exploaterings omfattning och utbredning för att ett genomförande av detaljplanen *inte* ska få betydande påverkan på arten.

Kan planen antas medföra påverkan på naturvärden	Ja	
Kan planen antas medföra betydande påverkan på naturvärden		Nej

SOCIALA VÄRDEN

I bedömningen ska särskilt platsens betydelse och känslighet beaktas, med särskild hänsyn till sociala värden.

Beskriv förekomsten av skyddade och utpekade objekt eller områden som kan antas komma att påverkas av planen med avseende på det skyddade eller utpekade sociala värdet.

Strandskydd (7 kap. 13-18 §§ MB)

Riksintresse med hänsyn till turism och det rörliga friluftslivet (4 kap. 2 § MB)

Beskrivning

Ett genomförande av detaljplanen bedöms inte motverka strandskyddets syften som att hindra allmänhetens tillträde till strandområdet eller påverka djur- och växtlivet negativt på grund av upprustning av befintlig tillfartsväg samt anläggande av ledningar för vatten- och spillvatten. Planområdet är väl avskilt från strandområdet genom Bräckevägen som löper längs västra delen av planområdet, figur 8. Strandskyddsområdet väster om Bräckevägen är blött, bevuxet med ädellövträd och vass. Området är relativt svårtillgängligt.

Planområdet är beläget inom ett område som klassats som riksintresse med hänsyn till turism och det rörliga friluftslivet enligt 4 kap 2 § MB. Planområdet berör det rörliga friluftslivet som gäller längs hela kustremsan i Tanums kommun. Genomförandet av planen kan antas påverka det rörliga friluftslivet i begränsad utsträckning då stor del av befintlig miljö, så som hällmarker bevaras och kommer fortsättningsvis kunna nyttjas för det rörliga friluftslivet.



Figur 8. Planområdet är illustrerat med röd streckad linje.

Strandskyddsområdet är illustrerat i blått.

Beskriv förekomsten av sociala värden i de områden som kan antas komma att påverkas av planen.

Grönområden inom eller i nära anslutning till områden med sammanhållen bebyggelse (tätorts- eller bostadsnära natur)

Lämpliga platser för motion och annan utevistelse, t.ex., motionsspår och vandringsleder

Beskrivning	<p>Planområdet är lokaliserat i gränsen mellan samhällsområde och inre kustzonen enligt Tanums kommuns översiktsplan, ÖP 2030.</p> <p>Planområdet ligger ca 2,5 km nordost om Fjällbacka centrum med utsikt över Anråsälven och Fjällbacka golfbanor. Planområdet omfattas av en mindre del granskog och större del berg i dagen. Granskogen sträcker sig från foten av berget och delvis uppför berget. Resterande område består av berghällar.</p> <p>Det finns en befintlig skogsväg som är tänkt att rustas upp för att utgöra ny tillfartsväg till området vilket gynnar tillgängligheten till området.</p> <p>Vid genomförande av planen kommer skogen inom området eventuellt att avverkas och bedöms medföra en mindre påverkan på de sociala värdena. Ett genomförande av detaljplanen möjliggör för fortsatt tillgänglighet till det orörda naturområdet som angränsar till planområdet genom att det tillskapas gångstråk inom detaljplanen som leder vidare ut i naturen.</p> <p>Om planen inte genomförs bedöms de sociala värdena kopplat till vistelse i naturen oförändrade. Tillgång till granskogen via traktorvägen samt tillgång till att röra sig fritt på hällmarkerna inom området.</p>
--------------------	--

Planens påverkan med avseende på sociala värden

Bedömningen är att allmänhetens tillgång till planområdet i viss del kommer att begränsas. Iordningställandet av tillfartsväg till planområdet möjliggör för en ökad tillgång till naturmarken. Inom planområdet skapas gångstråk som leder vidare ut i naturen.

Kan planen antas medföra påverkan på sociala värden		Nej
Kan planen antas medföra betydande påverkan på sociala värden		Nej

MATERIELLA VÄRDEN

I bedömningen ska särskilt platsens betydelse och känslighet beaktas, men särskild hänsyn till materiella värden.

Beskriv förekomsten av skyddade och utpekade objekt eller områden som kan antas komma att påverkas av planen med avseende på det skyddade eller utpekade materiella värdet.

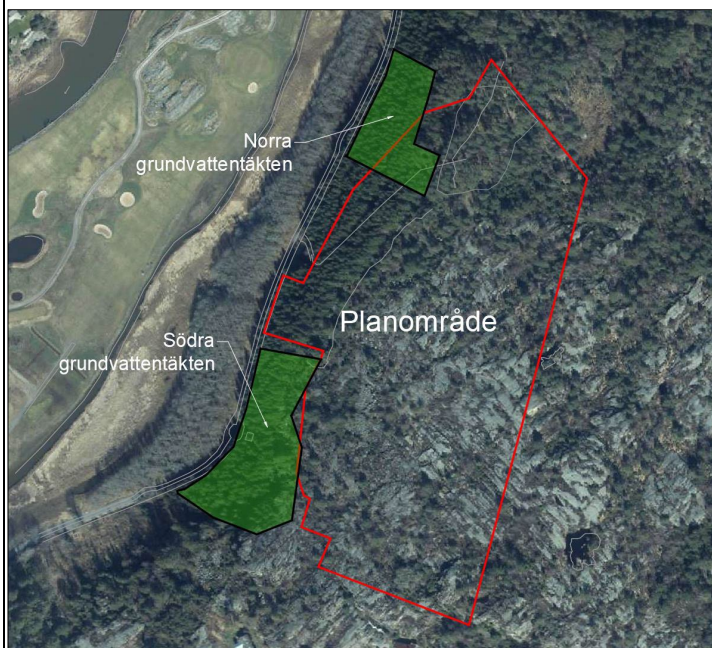
Vattenskyddsområde (7 kap. 21-22 §§ MB)

Beskrivning

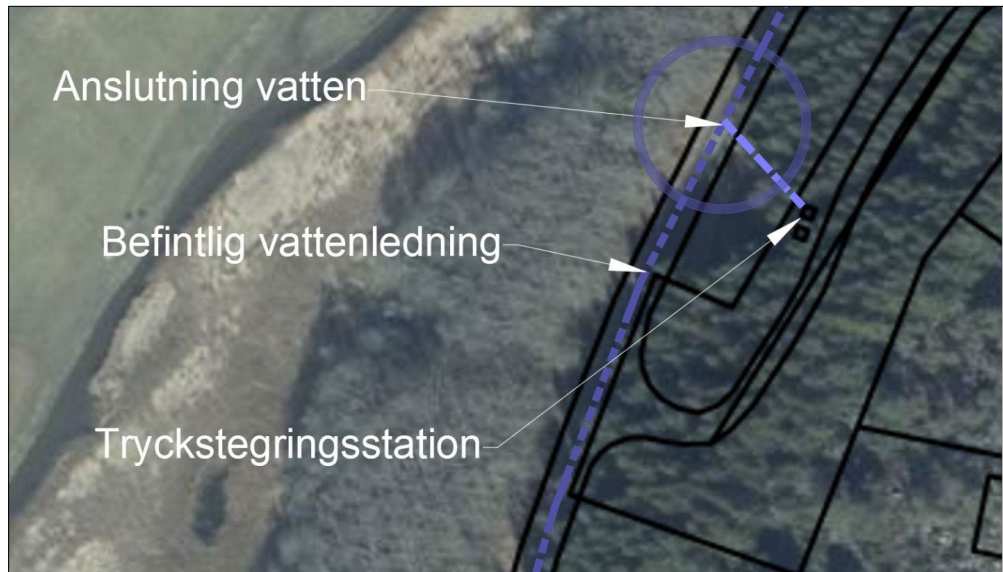
I anslutning till planområdet finns två vattentäkter med ett tillhörande skyddsområde, figur 9. Kommunens tekniska avdelning har i samband med planbeskedet för Kville-Bräcke 2:3 år 2011 utrett förutsättningarna för att nyttja Fjällbackas gamla vattentäkt för områdets vattenförsörjning, men det var inte möjligt på grund av att Fjällbacka golfklubb arrenderar den. Kapaciteten för vattenförsörjningen inom Tanums kommun har stärkts i och med utbyggnaden av vattenverket som stod klart våren 2020. Planområdet kan därmed ansluta sig till det kommunala nätet för dricksvatten. Anslutning till kommunens dricksvattenledningar föreslås ske enligt figur, 10.

För anslutning av spillvatten från planområdet till kommunalt nät finns det två huvudsakliga alternativ. I alternativ 1 pumpas spillvatten under Anräsälven till en pumpstation vid golfbanan och i alternativ 2 leds spillvatten längs Bräckevägen till en pumpstation vid hamnen Figur 11. På grund av Bräckevägens höjdprofil krävs sannolikt en pumpstation längs vägen ungefär vid markerad punkt i Figur 11. Om alternativ 1 väljs för anslutning av spillvatten kan en ansökan om vattenverksamhet bli aktuellt.

Om planområdet ansluter både dricks- och spillvatten till kommunens ledningsnät antas ett genomförande av detaljplanen inte få en betydande miljöpåverkan på vattentäkterna.



Figur 9. Vattenskyddsområde illustrerat i grönt



Figur 10. Förslag på anslutning till kommunalt dricksvatten.

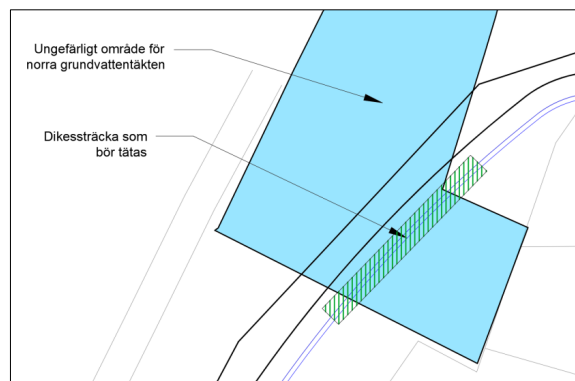


Figur 11. Förslag på anslutning till kommunalt spillvattemät.

Beskriv förekomsten av materiella värden i de områden som kan antas komma att påverkas av planen.

Naturresurser med högre förnyelseförmåga:	Naturresurser med ingen/låg förnyelseförmåga:
Vilda växter och djur	Bergarter
	Färskvatten (grundvattenförekomst)

Beskrivning	<p>Planen berör ett tidigare ej planlagt område som är oexploaterat, där vilda växter och djur har identifierats. Inom planområdet finns berg i dagen. Befintlig bebyggelse ansluter till området söder. I väst löper Bräckevägen som är en enskild väg och används av bilister, cyklister och fotgängare.</p> <p>På vissa delar inom planområdet kommer med stor sannolikhet berg att sprängas bort för att möjliggöra byggnation av bostäder samt anläggandet av gator. Intentionerna för planområdet är att landskapsbilden ska bevaras. Gestaltning av planområdet är därför viktigt så att bebyggelsen anpassas till att följa naturliga bergsformationer för att i möjligaste mån utföra så lite sprängning av berg som möjligt.</p> <p>För att vattenskyddsområdet (norra området) inom detaljplanen inte ska förorenas föreslås i PM grundvattentäkt Kville-Bräcke 2:3, att gatan och diket som löper över vattenskyddsområdet ska ha någon form av tätning för att helt förhindra infiltration av dagvatten, figur 12. Val av tätningsmetod ska ske vid projektering.</p> <p>I övrigt finns inga materiella eller utpekade objekt som kan antas påverkas av planen.</p>
--------------------	--



Figur 12.

Planens påverkan med avseende på materiella värden

Stor del av planområdets mark kommer att tas i anspråk för ny bebyggelse. Viss del av planområdet föreslås att fortsatt tjäna som naturmark. Berg inom planområdet kommer att bevaras i möjligaste mån och låta bebyggelsen anpassas till landskapet genom bestämmelser om placering och utformning.

Om planområdets dagvattenhantering sker enligt föreslagen åtgärd i dagvattenutredningen bedöms ett genomförande av detaljplanen inte ge negativ miljöpåverkan på den norra vattentäkten. För att skyddsåtgärder vid det norra vattenskyddsområdet ska säkerställas bör de skrivas in i exploateringsavtalet.

Kan planen antas medföra påverkan på materiella värden	Ja	
Kan planen antas medföra betydande påverkan på materiella värden		Nej

RISKER FÖR MÄNNISKORS HÄLSA ELLER FÖR MILJÖN

I bedömningen ska särskilt platsens betydelse och känslighet beaktas, men särskild hänsyn till materiella värden.

Redogör för de miljö kvalitetsnormer som inte följs eller riskerar att inte följas i de områden som kan antas påverkas av planen.

Miljö kvalitetsnormer för ekologisk status för ytvatten

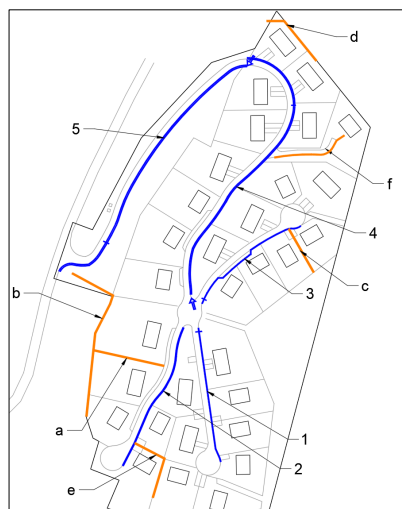
Miljö kvalitetsnormer för kemisk status för ytvatten

Beskrivning	<p>Anråsälven är i dag recipient för avrinningsområdet som omfattar aktuellt planområde. Anråsälvens vatten leds nedströms till Fjällbacka inre skärgård. Både Anråsälven och Fjällbacka inre skärgårds ekologiska status har klassats som måttlig och har som mål (MKN²) att 2027 uppnå god status. De båda recipienterna uppnår idag ej god kemisk status. Målet (MKN) är att de ska uppnå god kemisk status.</p> <p>På grund av att exploatering sker på tidigare oexploaterad mark är det ofrånkomligt att ett flertal föroreningskoncentrationer kommer att öka. Koncentrationer av kväve, koppar, zink, suspenderade partiklar och PAH16 beräknas öka mot nuvarande situation medan koncentration av tot-P och olja minskar. Med rening i torrdamm enligt förslag i dagvattenutredningen minskar utsläppen markant jämfört med utan rening för alla beräknade föroreningar förutom för lösta föroreningar som bibehåller sin koncentration.</p> <p>Planförslaget innebär en ökad belastning på recipienten jämfört med oexploaterad mark vilket riskerar att försämra möjligheterna att uppnå MKN i recipienten. Anråsälven klarar inte god ekologisk status på grund av övergödning och ett ökat utsläpp av kväve. I det här fallet påverkar därmed recipientens möjlighet att uppnå MKN negativt. Beräknade koncentrationer befinner sig dock alla långt under de riktvärden som Göteborgs stad har angett för utsläpp av förorenat vatten förutom tot-P vars koncentration ligger strax under riktvärdena och är sannolikt försumbara jämfört med utsläpp från åkermark och annan brukad mark uppströms.</p>
--------------------	--

² MKN står för miljö kvalitetsnormer och syftar till att skydda människors hälsa och naturmiljön. **MB 5:1 §** *Regeringen får för vissa geografiska områden eller för hela landet meddela föreskrifter om kvaliteten på mark, vatten, luft eller miljön i övrigt, om det behövs för att varaktigt skydda människors hälsa eller miljön eller för att avhjälpa skador på eller olägenheter för människors hälsa eller miljön (miljö kvalitetsnormer).*

Hela områdets dagvatten leds mot infarten där två volymer i form av öppna torrdammar anläggs, figur 13. 80 m³ volym anläggs i dammarna som sätts samman till en gemensam volym med en trumma under vägen, figur 14. Dammarna anläggs så smala och djupa som möjligt då de är placerade i en brant backe. Genom att se till att utloppen från torrdammarna kan stängas kan släckvatten samlas upp och tömmas på ett säkert sätt istället för att det leds vidare till recipienten.

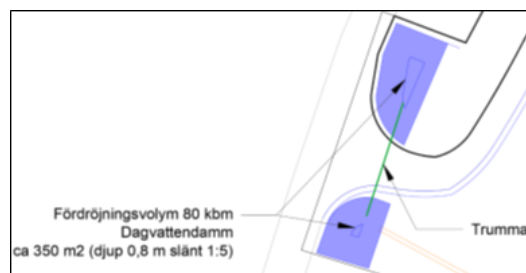
Genom att sätta utloppet från dagvattendammen några centimeter till decimeter över dammens botten tvingas små regn att infiltrera i mark vilket ökar reningsgraden ytterligare. Parkeringar kan anläggas med armerat gräs för att infiltrera små regn och rena områdets smutsigaste ytor.



Figur 15. Diken illustreras i blått. Skyfallsleder illustreras i orange.



Figur 13. Dagvattenlösning för planförslaget.



Figur 14. Förslag på dagvattendamm.

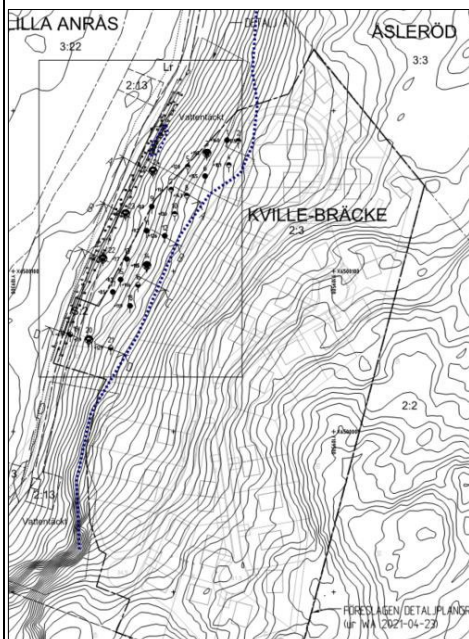
På grund av områdets lutning är det osannolikt att det uppstår någon översvämning som riskerar att skada byggnader och det är lätt att avleda dag- och skyfallsvatten från alla tomter. Höjsättning av lokalgator och tomter behöver dock säkerställa att inga instängda områden uppstår intill byggnader. När skyfallsvatten från skyfallsleder leds till gatorna är det viktigt att vattnet inte fortsätter över gatan mot bebyggelse på andra sidan. Gatan bör luta mot diket, figur 15. Gatans lutning mot diket ger upphov till en större skyfallsled som tar skyfall som 100-årsregn när diket svämmar över.

Beskriv risker för människors hälsa eller för miljön i de områden som kan antas komma att påverkas av planen.

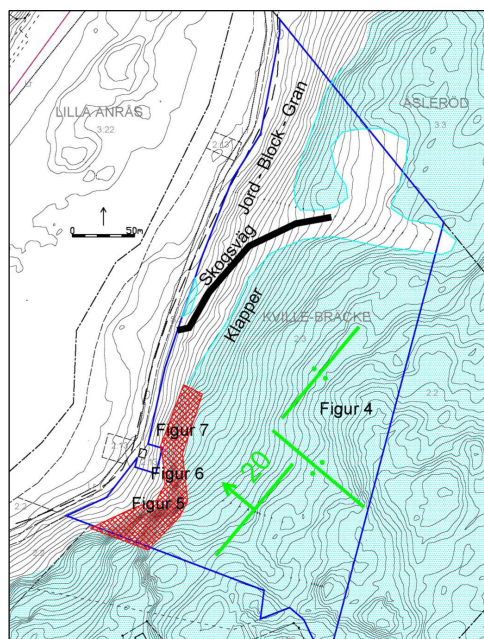
Extrema naturhändelser (ras och skred)

Inomhusmiljö (radon)

Beskrivning	<p>En geoteknisk samt bergteknisk utredning har genomförts.</p> <p>Planområdet utgörs i huvudsak av berg i dagen men det finns jordtäkta slänter. Släntstabiliteten bedöms vara tillfredsställande för befintliga förhållanden och den planerade bebyggelsen bedöms kunna utföras utan att släntstabiliteten blir otillfredsställande. För den planerade tillfartsvägen till området skall skärningsslänter i jord inte göras brantare än 1:2 och slänter skall erosionskyddas, figur 16. Uppfyllnader på tomtmark utförs förslagsvis med grov fyllning i släntlutning 1:2 eller flackare.</p> <p>Markens lämplighet för planerad markanvändning bedöms vara god. Grundläggning på berg enligt planförslaget bedöms kunna utföras utan ytterligare förstärkning.</p> <p>Bohusgranit är en uranrik bergart. Vid projekteringen bör det därför förutsättas att berggrunden utgör högriskmark avseende markradon och grundläggningen utformas därefter.</p> <p>Byggnation bör ej utföras mellan det befintliga teknikhuset och den höga bergsslänten vid områdets södra gräns (området markerat i rött), figur 17. Om markarbeten ändå utförs här, ska bergrensning utföras under entreprenaden som ett arbetarskydd. Det rekommenderas att byggnation ej utförs inom 10 meter från dessa slänter: en skyddszon om 5 meter för direkt blocknedfall plus ytterligare 5 meter för skydd mot destabilisering av ovanliggande block i jordslänten om jordschakt utförs.</p>
--------------------	--



Figur 16. undersökningsområde för den geotekniska utredningen



Figur 17. Område illustrerat i rött utgörs av ett brant och instabilt bergsparti.

Planens påverkan med avseende på risker för människors hälsa och miljö

Om dagvattnet omhändertas enligt dagvattenutredningens förslag på åtgärder bedöms ett genomförande av planförslaget inte medföra betydande risker för miljön eller människors hälsa. Bebyggelse inom planområdet bedöms inte drabbas av stigande havsvattennivåer då bebyggelsen planläggs som lägst 20 meter över havet.

Ett genomförande av planförslaget bedöms inte heller medföra betydande risker för människors hälsa eller miljön kopplat till ras- och skredrisk om föreslagna åtgärder i respektive utredning för berg och geoteknik tillgodoses.

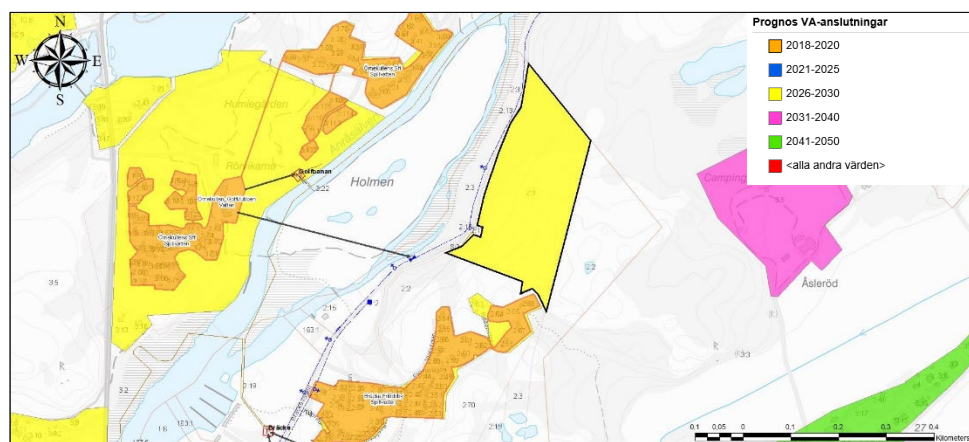
Kan planen antas medföra risker för människors hälsa eller för miljön		Nej
Kan planen antas medföra betydande risker för människors hälsa eller för miljön		Nej

Är planen förenlig med andra planer och har den betydelse för andra planers miljöpåverkan?

Beskrivning

Planområdet är förenligt med Tanums kommuns översiktsplan, ÖP 2030 som anger att det finns möjlighet till en utveckling av bostäder i Fjällbackas östra delar.

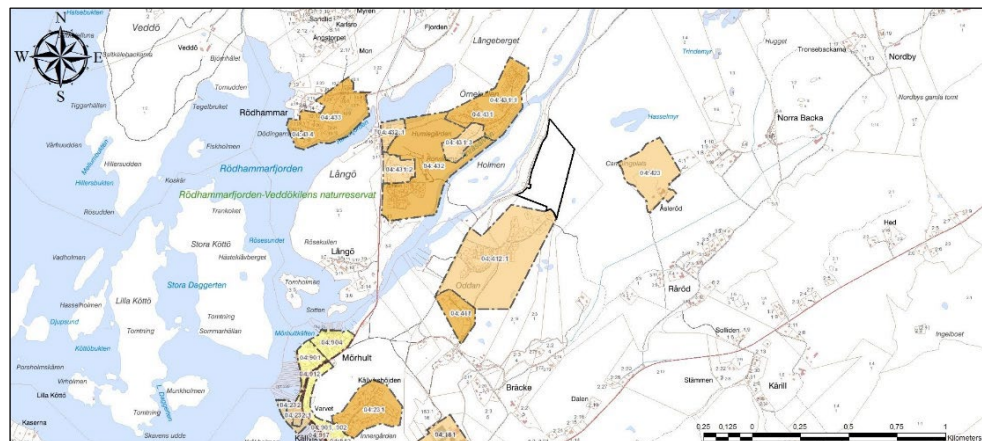
I området finns inget kommunalt verksamhetsområde för vatten, spillvatten och dagvatten. Planområdet finns med på va-kartan för planerad utbyggnad av va-nätet med en prognos på genomförande år 2026-2030, figur 18. Prognosen är en tidsuppskattning för områden att ansluta sig till kommunalt VA. Detaljplan för Kville-Bräcke 2:3 avser att ansluta till kommunalt vatten- och spillvatten vid anvisad servispunkt, figur 10 och 11.



Figur 18. Prognos för anslutning till kommunalt VA.

Detaljplaner i området kring planförslaget, figur 19. Bräcke nedre är den detaljplan som ligger i anslutning till aktuellt planområde. Bräcke nedre kan antas påverkas i liten eller ingen utsträckning av att aktuellt planförslag genomförs.

Planområdet har ingen betydelse på övriga kringliggande planers miljöpåverkan.



Figur 19. närliggande detaljplaner. planförslagets ungefärliga avgränsning illustrerat i svart.

SAMMANVÄGD BEDÖMNING

Särskilda bestämmelser

Gäller undantag från att genomföra miljöbedömning?		Nej
--	--	-----

Gäller krav på att genomföra miljöbedömning?		Nej
--	--	-----

Betydande miljöpåverkan

Kan planen antas medföra <i>betydande</i> påverkan på kulturvärden?		Nej
---	--	-----

Kan planen antas medföra <i>betydande</i> påverkan på naturvärden?		Nej
--	--	-----

Kan planen antas medföra <i>betydande</i> påverkan på sociala värden?		Nej
---	--	-----

Kan planen antas medföra <i>betydande</i> påverkan på materiella värden?		Nej
--	--	-----

Kan planen antas medföra <i>betydande</i> risker för människors hälsa eller för miljön?		Nej
---	--	-----

Har planen betydelse för andra planers miljöpåverkan?		Nej
---	--	-----

Bedömning	De värden som finns bedöms ej vara av sådan känslig karaktär eller omfattning att de förändringar som detaljplanen medför skulle innebära en betydande miljöpåverkan.	
------------------	---	--

Påverkans totaleffekt

Kan planen antas medföra påverkan på kulturvärden?	Ja	
--	----	--

Kan planen antas medföra påverkan på naturvärden?	Ja	
---	----	--

Kan planen antas medföra påverkan på sociala värden?		Nej
--	--	-----

Kan planen antas medföra påverkan på materiella värden?	Ja	
---	----	--

Kan planen antas medföra påverkan på risker för människors hälsa eller för miljön?		Nej
--	--	-----

Har planen betydelse för andra planers miljöpåverkan?		Nej
---	--	-----

Bedömning	Detaljplanen medför viss påverkan på kultur-, natur- och materiella värden. Bedömningen är dock att detta sammantaget inte medför betydande miljöpåverkan.	
------------------	--	--

Motiverat ställningstagande

Planförslaget avser att pröva förutsättningarna för bostäder samt att ta hänsyn till naturen med fokus på att integrera bostäderna i landskapet. Genom att anpassa bebyggelsens utformning och omfattning kan stora delar av berghällarna bevaras vilket *inte* antas medföra betydande miljöpåverkan på materiella värden.

Som första alternativ föreslås att fornlämningen tas bort och som alternativ två att den avgränsas i och med ett genomförande av detaljplanen. Åtgärder för fornlämningen bedöms *inte* anta en betydande miljöpåverkan på kulturvärden.

Ett genomförande av planförslaget bedöms *inte* påverka strandskyddets syfte negativt. Viss del av hållmarksområdet bedöms få irreversibla effekter då delar av hållmarken sprängs bort till förmån för planläggning av gator och kvartersmark. Nattskärran bedöms *inte* påverkas på ett betydande sätt vid ett genomförande av detaljplanen då stora ytor av hållmarken i området kommer vara oförändrade samt att omgivande natur har likvärdiga naturvärden som planområdet där arten bedöms ha goda förutsättningar att häcka. Revlumner tas bort eller flyttas efter sökt dispens vilket *inte* antas medföra betydande miljöpåverkan.

De sociala värdena antas *inte* påverkas negativt eftersom naturen bevaras i viss utsträckning och planområdet utformas med gångstråk som löper vidare ut i naturen vilket möjliggör för ett rörligt friluftsliv. Även iordningställandet av tillfartsväg bidrar till möjligheten att nyttja det kvarvarande naturområdet.

Om dagvattnet omhändertas enligt dagvattenutredningens förslag på åtgärder antas ett genomförande av planförslaget *inte* medföra betydande risker för miljön eller människors hälsa. Bebyggelse inom planområdet antas *inte* drabbas av stigande havsvattennivåer då bebyggelsen planläggs som lägst 20 meter över havet.

Ett genomförande av planförslaget antas *inte* heller medföra betydande risker för människors hälsa eller miljön kopplat till ras- och skredrisk om föreslagna åtgärder i respektive utredning för berg och geoteknik tillgodoses.

Den samlade bedömningen är att detaljplanen medför viss miljöpåverkan. Om kultur, natur och materiella värden hanteras på ett godtagbart sätt anses detaljplanen *inte* medföra betydande miljöpåverkan på dessa värden.

Ny kunskap i ärendet eller ändrad inriktning i planarbetet kan innebära att de tidiga bedömningarna ändras, och därför kan undersökningen behöva revideras under planarbetets gång.