



NATURVÄRDESIKVENTERING 2020 KVILLE-BRÄCKE 2:3, TANUMS KOMMUN

2020-09-15

Naturcentrum AB rapport - projekt nr 2533



Uppdragsgivare

Werner Arkitekter AB
Stefan Werner
Sven Källfelts Gata 203
426 71 Västra Frölunda

Uppdragstagare

Naturcentrum AB
Strandtorget 3
444 30 Stenungsund
Tel. 010-220 12 00
ncab@naturcentrum.se

Fältinventering och rapport

Niklas Franc, Naturcentrum AB

Foto

Niklas Franc © Naturcentrum AB

Ortofoto

© Lantmäteriet

Innehåll

INNEHÅLL	3
UPPDRAG	4
METODIK	4
Insamling och sammanställning av uppgifter	4
Fältinventering i området	4
TIDIGARE KÄNDA UPPGIFTER OM BIOLOGISK MÅNGFALD I OMRÅDET	5
Lagligt skydd och inventeringar	5
RESULTAT	5
Allmän beskrivning av området	5
Naturvärdesområden	6
Naturvärdesområde 1	7
Naturvärdesområde 2	10
Arter i artskyddsförordningen.....	11
Artskyddsförordningsarter som skulle kunna förekomma	12
REFERENSER	12

Uppdrag

På uppdrag av Werner Arkitekter i Göteborg har Naturcentrum AB genomfört en naturvärdesinventering på fastigheten Kville-Bräcke 2:3 i Fjällbacka, Tanums kommun. Inventeringen är en del av arbetet med detaljplan och planerad exploatering av fastigheten.

Inventeringen är utförd enligt *Svensk Standard SS 199000:2014* med följande specifikationer. Naturvärdesinventering på fältnivå med detaljeringsgraden – medel, och med tillägget – fördjupad artinventering. Undersökning av vattenmiljöer omfattar enbart sådant som kan uppfattas från stranden.



Figur 1. Detaljplane- och inventeringsområde vid Kville-Bräcke 2:3.

Metodik

Insamling och sammanställning av uppgifter

Relevant information om biologiska bevarandevärden och naturvårdsintressen insamlades huvudsakligen från kartverktygen "Skyddad natur" (Naturvårdsverket) och WebbGIS (Länsstyrelsen i Västra Götalands län), men även från andra myndigheters hemsidor (Skogsstyrelsen, Artportalen) och i känd litteratur.

Fältinventering i området

Området inventerades den 2020-08-27 under växlande molnighet och temperatur mellan 15–22 grader. Området som inventerades var ca 12 ha (figur 1) och ligger strax öster om Fjällbacka golfbana.

Tidigare kända uppgifter om biologisk mångfald i området

Lagligt skydd och inventeringar

Området finns inga begränsningar eller utpekade områden för biologiska värden. Uttag från artdatabanken (2020-08-25) av rödlistade, naturvårds-, signalarter, mm gav inga artfynd.

Resultat

Allmän beskrivning av området

Området domineras av en sluttande hällmark med småtallar, en och ljung. I norra delen av området varierar naturen och det finns gallrad tallskog, en mindre myrmark, tallskog igenvuxen med löv och snårskog med enbuskar. I västra kanten av området finns en yngre granplantering. Området avgränsas delvis av stenmurar och har förmodligen använts som betesmark (utmark) tidigare. Under inventeringen noterades rödhake, blåmes, talgoxe och lövsångare. Alla fyra arter var spridda i hela inventeringsområdet. För andra fåglar se kapitlet om Artskyddsförordningsarter.

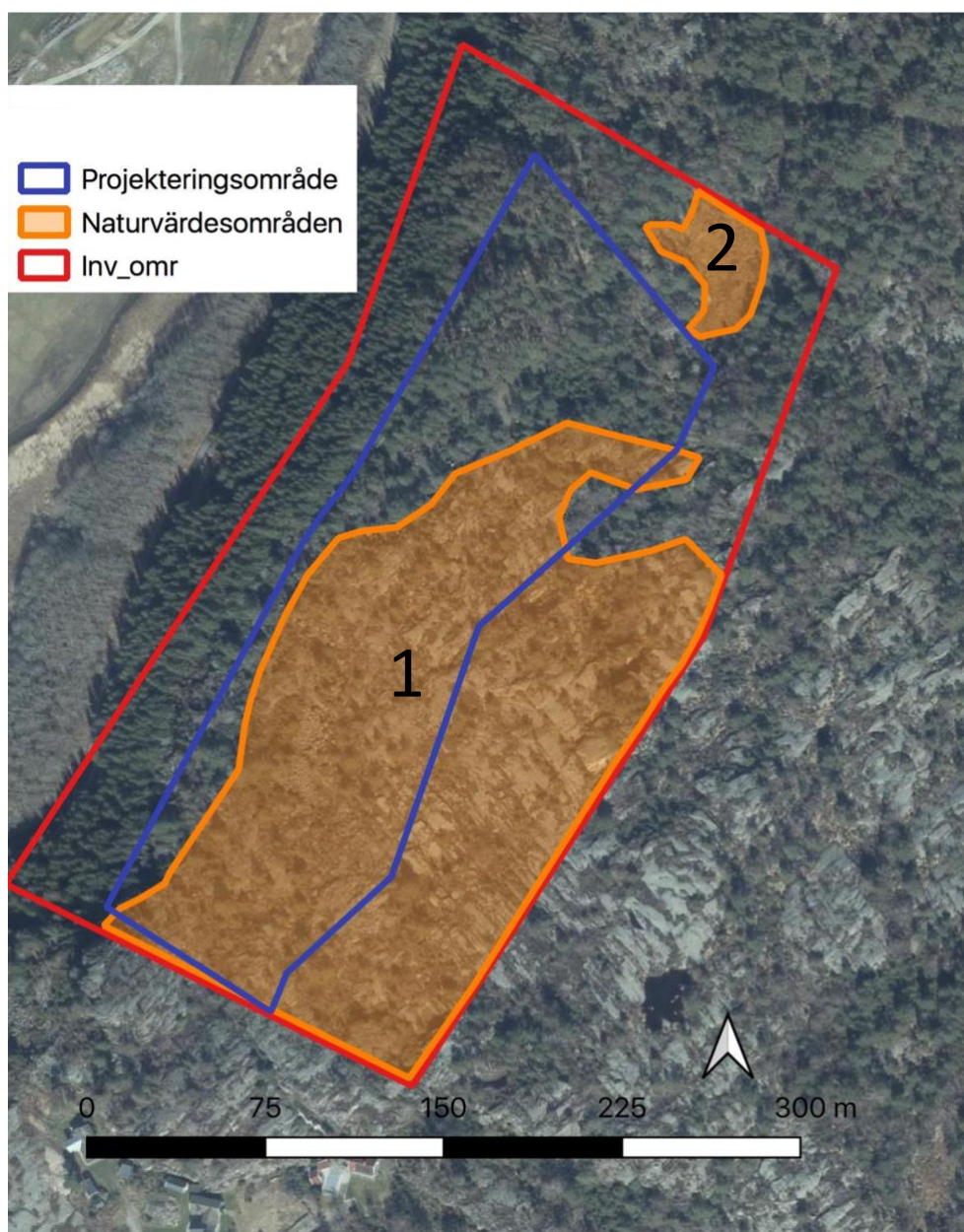


Figur 2. Stenmur i västra delen av inventeringsområdet.

Naturvärdesområden

I området noterades två naturvärdesområden. Båda klassades som naturvärdesklass 3 (påtagligt naturvärde). Det ena området är hållmarksmiljön som är en typisk bohusslänsk biotop, som är mycket ovanlig i resten av landet.

Det andra området är en mindre myr som är en vanligare biotop, men som är viktig för fuktälskande djur och växter.



Figur 3. Naturvärdesområden inom inventeringsområdet. Naturvärdesområde 1 fortsätter utanför inventeringsgränsen åt både söder och öster.

Naturvärdesområde 1

Naturvärdesklass: påtagligt naturvärde - naturvärdesklass 3

Dominerande naturtyp: Berg och sten

Biotop: hållmark

Natura 2000 naturtyp: nej

Beskrivning: en större hållmark som sluttar från öster till väster. Stora partier är rena stenhällar med skorp- och busklavar (olika påskrislavar, kaklav, navlavar, kartlav, renlavar mm) och ljung i sprickor. Det finns också inslag av småtallar, enbuskar, björksly, rönn, kråkris. Vid blommande ljung noterades fyra olika humlearter och rikligt med honungsbin.

I nordöstra delen av området finns ett mindre småvatten (figur 9). Det omges av vitmossor med klockljung, ljung, tuvull, vitag, pors, starrarter mm. Dammen är grund (<1 m) och har en sten i mitten. Vid besöket flög en mosaikslända och ett par svarta ängstrollsländor i området och även del blomflugor. Dammen kan vara en lämplig livsmiljö för olika groddjur.

I området finns också ett större klapperstensfält (figur 9) med relativt stora stenar (0,4–1,5 m diameter). Klapperstensmiljöer kan vara lämpliga övervintrings- och livsmiljöer för ormar och ödlor.

Biotopkvalitéer: rikedom av ljung (viktig nektarkälla för bin), mindre småvatten, klapperstensfält

Naturvärdesarter: -

Gränsöverskridande objekt: ja – fortsätter åt söder och öster

Lagligt skydd: nej



Figur 4. Naturvärdesområde 1 – Ljunghed.



Figur 5. Blommande ljung – en viktig pollen- och nektarkälla för insekter.



Figur 6. Mindre småvatten som bidrar till variation i den biologiska mångfalden då det skapas livsmiljöer för vattengynnade arter som tex groddjur, trollsländor och fuktöretrogande växter.



Figur 7. Klapperstensmiljö som kan vara en viktig övervintringsplats för små ryggradsdjur och ryggradslösa djur.

Naturvärdesområde 2

Naturvärdesklass: påtagligt naturvärde - naturvärdesklass 3

Dominerande naturtyp: plant kärr

Biotop: våtmark

Natura 2000 naturtyp: nej

Beskrivning: Mindre våtmark dominerad av vitmossa med inslag av tuvull, ljung, starrarter, klockljung, myrlilja, tranbär, pors mm. Området är relativt öppet med bara små klena björkar och tallar. Bitvis finns små partier med öppet vatten. I området noterades brun mosaikslända, ytterligare en mosaiksländeart, rikligt med svart ängstrollslända, gott om blomflugor,

Biotopkvalitéer: öppet vatten, fuktiga miljöer

Naturvärdesarter: trollsländor, myrlilja, klockljung

Gränsöverskridande objekt: nej

Lagligt skydd: nej

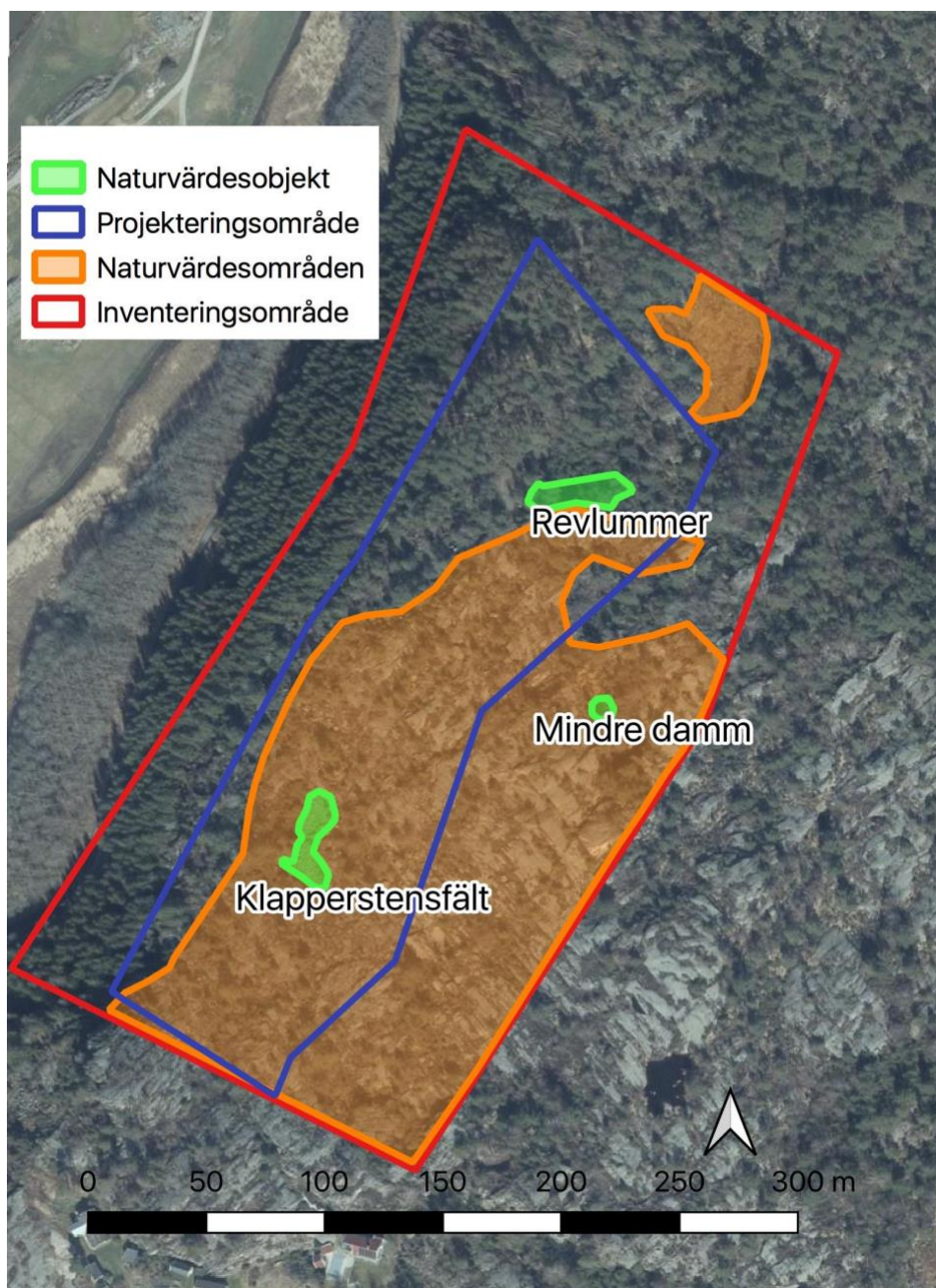
Påverkan av planerad etablering: nej



Figur 8. Myrmark – område 2.

Arter i artskyddsförordningen

I inventeringsområdet finns ett bestånd av revlumner (figur 9). Revlumner återfinns i 6§ Artskyddsförordningen och främst är skyddad för att undvika att den plockas av människor. Den växer i ett område med tätt stående enbuskar.



Figur 9. Områden med speciella naturvärdesobjekt och naturvärdesområden.

Artskyddsförordningsarter som skulle kunna förekomma

Hasselsnok

I de bohuslänska ljunghällmarkerna förekommer ibland hasselsnok. För att hasselsnoken ska förekomma behövs föda i form av andra ormar, ödlor och annat. Dessutom behövs en eller flera bra övervintringsplatser.

I inventeringsområdet finns ett potentiellt övervintringsområde. Det är klapperstensfältet. Sluttningen i området talar dock emot att ormar övervintrar i området. Stenområdet ligger långt ner i backen och det innebär att stora mängder smältvatten passerar och stannar i området. Detta skulle innebära årliga översvämningar så ormarna använder säkerligen ett lämpligare område.

Nattskärra

Nattskärren är vanlig i hela Bohuslän och finns hela vägen ut till kusten. Den spelar oftast i öppna miljöer som till exempel hällmarker och hyggen. Det finns fynd av spelande nattskärra både på Vaddö, i Råröd och inne i Fjällbacka och den skulle mycket väl kunna finnas i inventeringsområdet. Nattskärra inventeras lämpligen under juni.

Grodjur

Både myren och den mindre dammen har förutsättningar att hysa arter som mindre vattensalamander, vanlig groda och åkergroda. Det går heller inte att utesluta att större vattensalamander skulle kunna använda dammen. Dessa arter inventeras lämpligen under mars-maj.

Referenser

ArtDatabanken. 2020. Rödlistade arter i Sverige 2020. ArtDatabanken SLU, Uppsala.

Naturvårdsverket. 2009. Handbok för artskyddsförordningen. Del 1 fridlysning och dispenser. Naturvårdsverket handbok 2009:2. Stockholm.

Nitare, J. 2000. Signalarter. Indikatorer på skyddsvärd skog. Flora över kryptogamer. Skogsstyrelsen.

Svensk Standard SS 199000:2014. Naturvärdesinventering avseende biologisk mångfald (NVI) – Genomförande, naturvärdesbedömning och redovisning.