

# Fördjupade artinventeringar i Kville- Bräcke 2:3, Tanums kommun



2021-07-06

Nattskärra, hasselsnok, groddjur



**Uppdragsgivare**

Werner Arkitekter AB  
Ida Olsson Bjärmark  
Sven Källfelts Gata 203  
426 71 Västra Frölunda

**Uppdragstagare**

Naturcentrum AB  
Strandtorget 3, 444 30 Stenungsund  
Tel. 010-220 12 00  
[ncab@naturcentrum.se](mailto:ncab@naturcentrum.se)

**Projektansvarig:** Niklas Franc

Tel. 010-220 12 12  
[niklas.franc@naturcentrum.se](mailto:niklas.franc@naturcentrum.se)

**Fältarbete och rapport:** Niklas Franc (hasselsnok och groddjur) och Sara Elg (nattskärre)

**Intern granskning:** Niklas Franc

**Kartmaterial**

Kartmaterial från Lantmäteriet © och Artportalen.se

**Omslagsbild**

Ormplatta i ljung på hållmark – inventeringsområdet 20/5-2021.

**Foton i rapporten**

Samtliga foton är från inventeringsområdet och har tagits i samband med inventeringen.

**Denna rapport bör citeras:** Franc, N & Elg, S. 2021 Fördjupade artinventeringar Kville-Bräcke 2:3, Tanums kommun. Naturcentrum AB, Rapport 10 sidor.

## Bakgrund

Under 2020 genomförde Naturcentrum AB en naturvärdesinventering på fastigheten Kville-Bräcke 2:3. Inventeringen är en del av arbetet med detaljplan och planerad exploatering av fastigheten. Under arbetet noterades miljöer som är lämpliga för hasselsnok och nattskärra (figur 1). För hasselsnokens del finns ett större område med sten och block som skulle kunna fungera som övervintringsområde. För nattskärrans del är de stora hållmarksmiljöerna lämpliga spel- och häckningsområden.

Eftersom arterna finns med i EU:s art- och habitatdirektiv och är fridlysta i Sverige så rekommenderades en fördjupad inventering av arterna. Dessutom finns ett småvatten i området och även det inventerades efter groddjur, som skulle kunna utnyttja det.



Figur 1. Lämpliga hållmarksmiljöer för nattskärra.



# Nattskärria

## Metodik

Inventeringsområdet besöktes vid två tillfällen under skymning och tidig natt i juni. Inventeringsområdet genomströvades och avlyssnades med särskilt fokus på hållmarkerna i naturvärdesobjekt 1 som utgör en lämplig biotop för arten.

Ett inledande besök genomfördes den 13–14 juni klockan 23:00–00:30 med klart väder till lätt molnighet, 15 grader och måttliga vindar, vinden friskade i på slutet. Ett kortare kompletterande besök gjordes den 25 juni klockan 00:30–01:00 med lätt molnighet, 13 grader och svaga vindar.

Inför fältarbete eftersöktes tidigare fynd av arten i uttag från SLU Artdatabanken med kompletterande sökning i Artportalen efter genomfört fältarbete (hämtat 2021-06-28).

Nattskärria är fridlyst enligt 4 § Artskyddsförordningen och upptagen i EU:s fågeldirektiv, bilaga 1. Detta innebär att det är förbjudet att störa fåglar eller förstöra deras fortplantningsområden eller viloplatser. Hänsyn kan behöva tas beroende på exploaterings omfattning och utbredning för att inte förbudet ska aktualiseras.

## Resultat

### Tidigare uppgifter

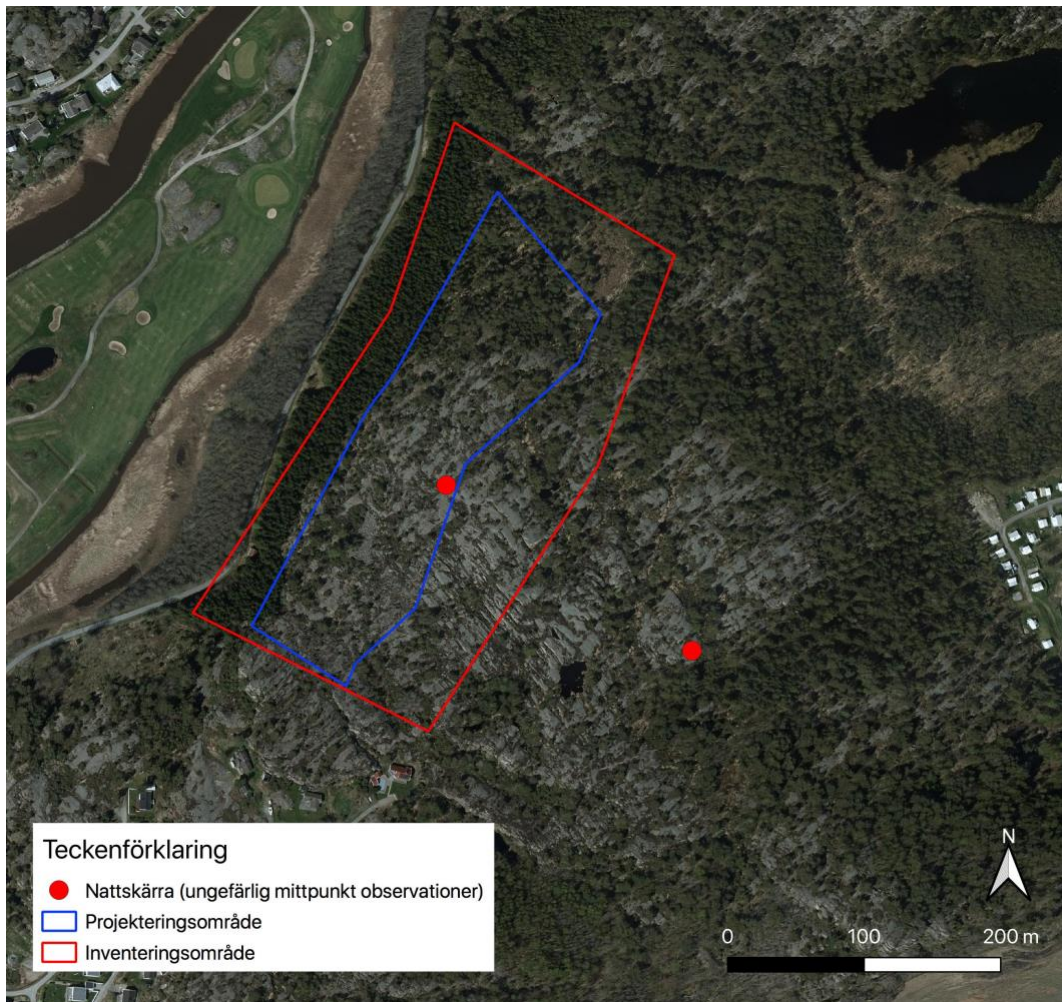
Inga tidigare fynd av nattskärria finns enligt uttag från SLU Artdatabanken rapporterat från själva inventeringsområdet. Närmaste tidigare fynd finns vid Råröd från 2015 cirka 600 meter sydost om inventeringsområdet, vid Veddö från 2015 och 2016 cirka 2 km nordväst om inventeringsområdet och vid Flygfältet Lilla Anrås från 2021 drygt 1 km norr om inventeringsområdet. Ett antal fynd finns även rapporterade från lokalen Fjällbacka med lägre noggrannhet med enstaka fynd 2005–2006 och sedan årligen 2014–2021, åtminstone två av dessa fynd anger i kommentaren Ålserröds camping och Florvägen beläget några hundra meter söder och sydväst om inventeringsområdet och kan röra hållmarkerna som inventeringsområdet är en del av.

### Resultat från fältarbete

Nattskärria kunde konstateras hålla revir i exploateringsområdet samt ytterligare ett revir cirka 150 meter öster om området. Ytterligare revir finns i landskapet runt inventeringsområdet. Figur 2 anger ungefärliga mittpunkter utifrån observationer gjorda vid de två fältbesöken.

Vid det första besöket noterades nattskärra spelande drygt 150 meter öster om inventeringsområdet, spelande nattskärra noterades även sporadiskt centralt vid hållmarkerna i exploateringsområdet i vilken en hane även observerades. Spel hördes vid det första besöket inte samtidigt från de två lokalerna men var sannolikt två olika individer.

Vid det kompletterande besöket kunde nattskärra konstateras spela både på inventeringsområdets östra gräns samtidigt som en individ spelade minst cirka 150 meter öster om inventeringsområdet men något mer åt söder än vid föregående besök. Läte hördes även och en individ observerades centralt i exploateringsområdet. Ytterligare en individ spelade cirka 400 meter norr om inventeringsområdet samt en individ drygt 1 km nordväst om inventeringsområdet vid besöket.



Figur 2. Ungefärliga mittpunkter för fynd av nattskärra utifrån observationer gjorda 13–14 juni samt 25 juni 2021.



Figur 3. Nattskärta som observerades vid besöket den 13–14 juni centralt i inventeringsområdet.

## Groddjur och hasselsnok

### Metodik

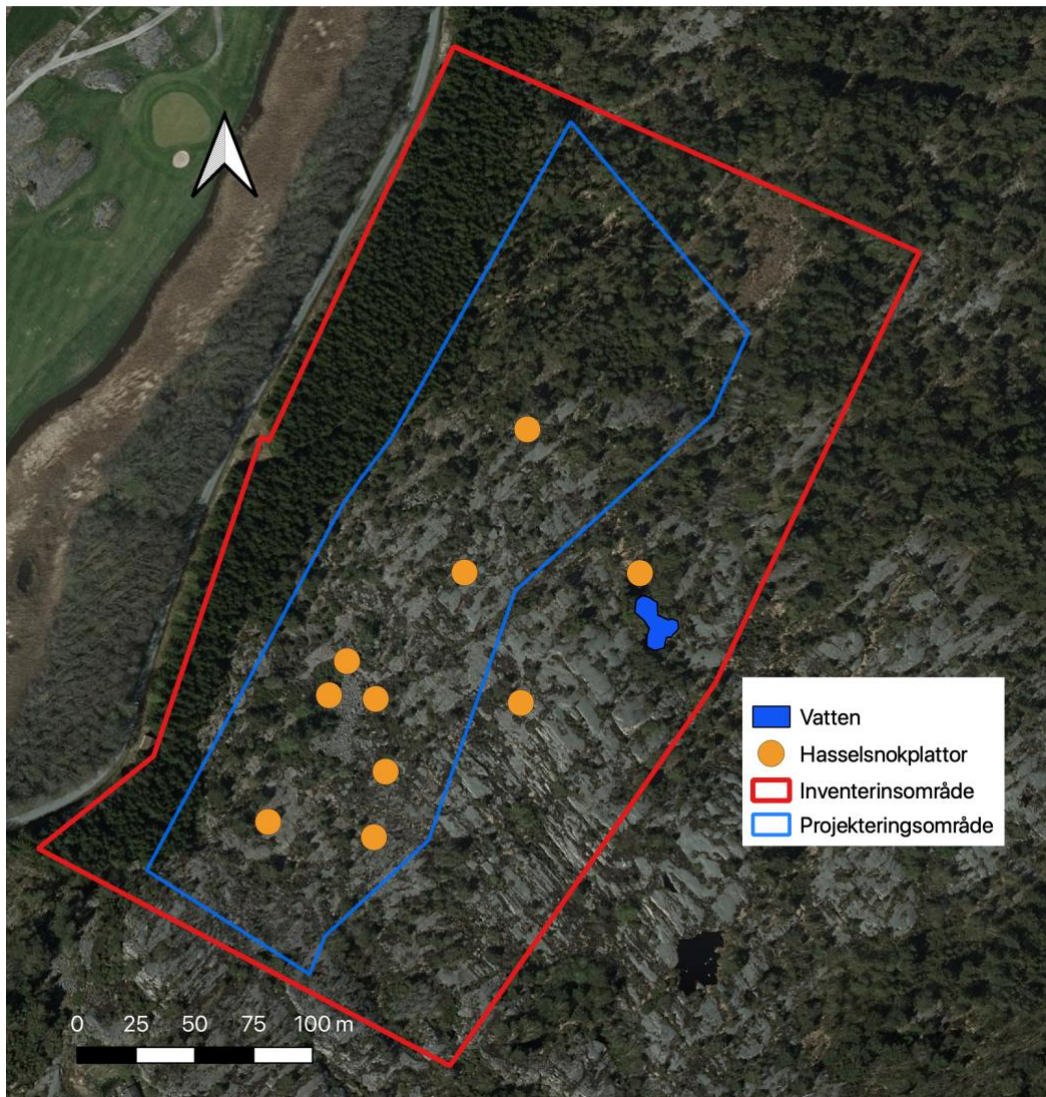
Inventeringen av hasselsnok genomfördes med "ormplattor" och direktsök. Ormplattor är mörka träplattor på ca 1\*1 m (se förstasidan). Under våren har ormar och ödlor ett behov att bli varma och utnyttjar därför gärna dessa plattor som ger både uppvärmning och samtidigt skydd. De föredrar att ligga där under morgonförmiddag och därför kontrollerades de under den tiden. Tio plattor användes och vid besöken kontrollerades plattorna två gånger, en vid ankomst och en innan inventeringen avslutades för dagen (3–4 timmar senare). Vid första besöket placerades plattor ut och kontroll skedde bara vid inventeringens slut.

Eftersom det stora röseområdet pekades ut som lämpligt övervintringsområde så placerades hälften av plattorna där och övriga fem utspridda i resten av området (figur 4).

Direktsök av ormar utnyttjar också denna värme/skyddinstinkt och lämpliga småhål under stenar, sprickor i berg, håligheter under ljung och liknande undersöks och självklart kan man också stöta på aktiva ormar. Ormarnas skygghet

gör att det också är effektivt att bara sitta still (10–15 minuter) i en lämplig miljö och hålla koll på hålor för att se om de kommer ut. Denna aktivitet utgjorde majoriteten av inventeringstiden vid varje tillfälle (2–3 timmar).

Vid inventering av hasselsnok eftersöks även övriga ormar, ödlor och små däggdjur eftersom de utgör hasselsnokens föda och de kan ge en indikation på om området är lämpliga jaktmarker för hasselsnoken.



Figur 4. Placering av ormplattor och områdets småvatten.

Groddjur, i detta fall främst salamandrar, åkergroda och vanlig groda, inventerades främst i det småvatten som finns i området (figur 4). Här eftersöktes vuxna djur och rom med vattenhävning och okulär besiktning. Vid de första besöken fanns ytterligare ett par små vattenansamlingar som skulle kunna vara lämpliga för groddjur och dessa kontrollerades också. Vid de senare besöken var dessa miljöer uttorkade.



Fältbesök genomfördes 8/4, 20/4, 4/5, 20/5 och 4/6.

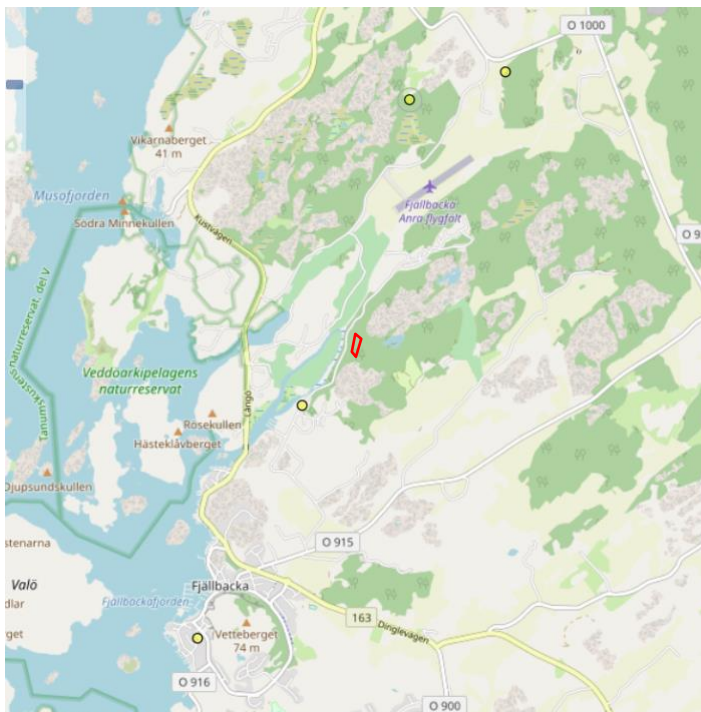
Inför fältarbete eftersöktes tidigare fynd av arterna genom sökning i Artportalen (hämtat 2021-04-01).

Hasselsnoken omfattas av skydd enligt EU:s Art- och habitatdirektiv, vilket har inarbetats i Artskyddsförordningens § 4 och §5. Eftersom arten är skyddad är det nödvändigt att ta erforderlig hänsyn till dess livsmiljöer i samband med exploatering. Detsamma gäller för åkergroda och större vattensalamander. Vanlig groda och mindre vattensalamander är fridlysta, men enligt 6§ i Artskyddsförordningen.

## Resultat hasselsnok

### Tidigare uppgifter

Inga tidigare fynd av hasselsnok, vanlig groda, åkergroda eller salamandrar finns enligt uttag från Artportalen rapporterat från själva inventeringsområdet. Ett fynd av hasselsnok dök dock upp under hösten 2020. Det är gjort 350 m SV om inventeringsområdet, på fastigheten Kville-Bräcke 2:15 och var en årsunge på 15 cm som korsade en grusväg (Sara Eitrem 10/9, Artportalen.se). I det omgivande landskapet finns också moderna fynd av arten (2019–2020, figur 5), men ligger på sådant avstånd från inventeringsområdet att de inte bedöms höra till samma population som Kville-fyndet.



Figur 5. Fynd av hasselsnok i landskapet runt inventeringsområdet (Artportalen.se).



## Resultat

### Hasselsnok

Varken värmeplattorna som vändes totalt 90 gånger under de fem besöken, direktsök eller observationssök gav några fynd av hasselsnok. Det noterades inte heller snok, huggorm, skogsödla eller sandödla under plattorna. De enda observationerna av föda för hasselsnok var en kopparödla och ett musbo.

### Groddjur

Dammen i området består av två delar och inga fynd av grodrom, vuxna individer av grodor, spel av grodor eller salamandrar noterades i dem. Vid de senare besöken hade vattnet till viss del torkat ut, men djuphålorna hade fortfarande vatten kvar.

## Diskussion

Hasselsnok är en vanlig art utmed hela västkusten. Den finns också i Fjällbacka kommun och finns noterad på fyra platser runt inventeringsområdet. Det närmsta fyndet utgör säkerligen en del av en population som finns i samma landskap som inventeringsområdet. Inventeringsområdet i sig bedöms dock inte ha kvalitéer som innebär att det utgör vare sig övervintringsplats eller födosöksområde för hasselsnoken och inventeringens resultat visar på samma slutsats.

Förklaringen till att sten- och blockpartiet inte är lämpligt som övervintringsmiljö beror förmodligen på att det saknar underliggande jord-/förmultningsmiljö som skapar tillräcklig värme under vintern. Dessutom kan det vara utsatt för rinnande eller stillastående vatten under vintern och snösmältningen på våren vilket skulle vara förödande för övervintrande individer. Inventeringen indikerade också starkt att det finns få bytesdjur i området. Förmodligen beror det på att området består av mycket ren håll och därför saknar förutsättningar i form av frön för gnagare som är en förutsättning för hasselsnoken som direkta eller indirekta byten.

## Slutsatser

- Det finns nattskärror spritt i landskapet runt Fjällbacka.
- Det finns revirhävdande nattskärria i exploateringsområdet på Kville-Bräcke 2:3 och i det direkt angränsande hållmarksområdet.
- Det finns med största sannolikhet en population av hasselsnok i landskapet runt Kville-Bräcke 2:3.



- 
- Det finns inga indikationer på hasselsnok i inventeringsområdet på fastigheten Kville-Bräcke 2:3.
  - Kville-Bräcke 2:3 bedöms ej vara lämpligt som övervintrings- eller födosöksområde för hasselsnok
  - Vid inventeringen av groddjur i vattenmiljön på Kville-Bräcke 2:3 noterades inga groddjur.

## Referenser

Naturvårdsverket. 2009. Handbok för artskyddsförordningen. Del 1. Fridlysning och dispenser. Handbok 2009:2. Naturresursavdelningen.

Artportalen.se 2021. Uttag av ovan angivna inventeringsarter.