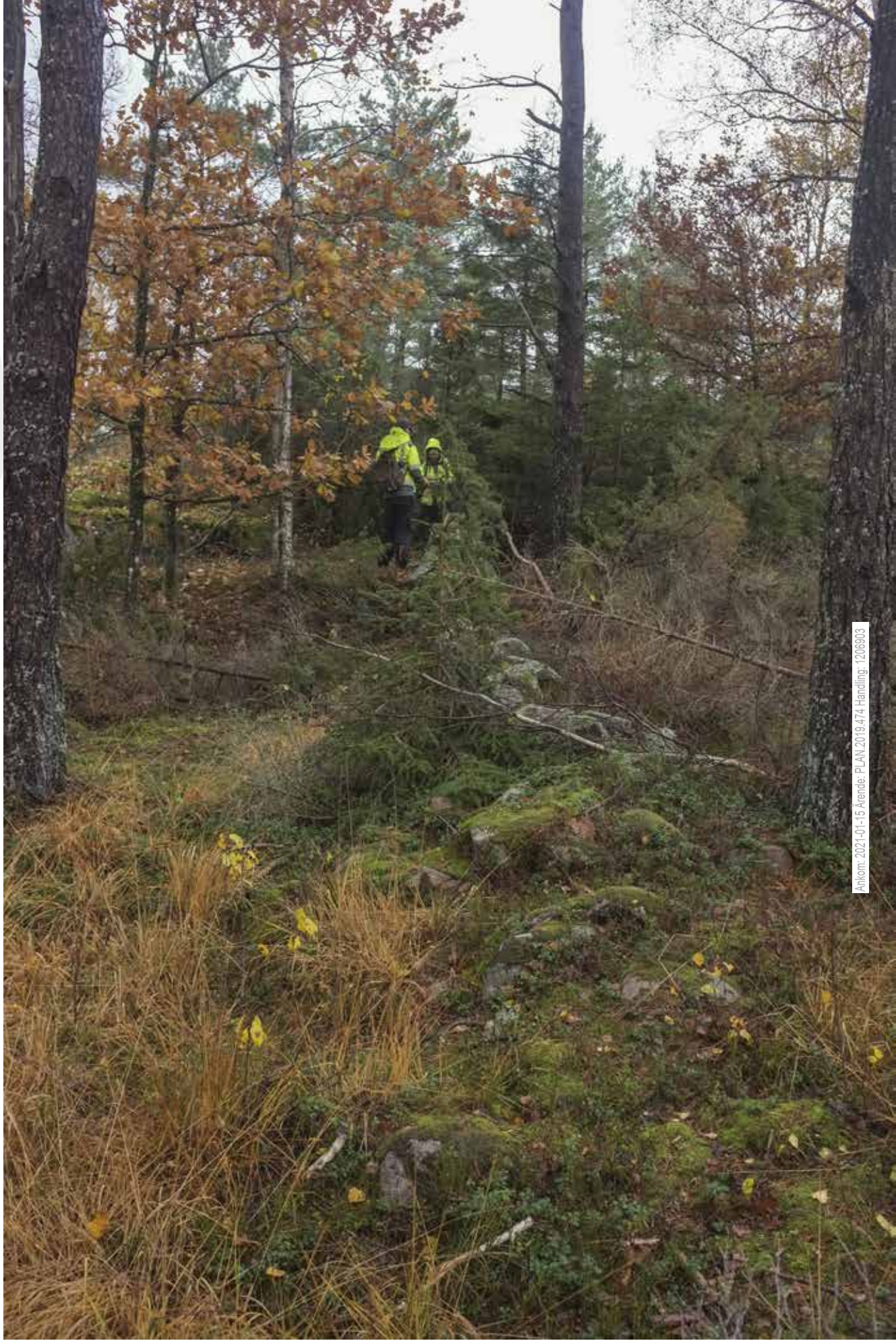


Bräcke 2:3, Kville socken, Tanums kommun, Västra Götalands län

Arkeologisk utredning

Neolitisk boplats samt sentida lämningar



Annika Östlund och Valdemar Gerdin

Kulturlandskapet rapporter 2020:16



**Bräcke 2:3, Kville socken, Tanums kommun,
Västra Götalands län
Arkeologisk utredning
Neolitisk boplats samt sentida lämningar**

Annika Östlund och Valdemar Gerdin

Administrativa uppgifter

Fastighet: Bräcke 2:3, Kville socken, Tanums kommun, Västra Götalands län
Länsstyrelsebeslut datum /dnr: 2020-09-24 / 431-36995-2020
Uppdragsnummer (Fornsök): 202001310
Uppdragsgivare: Kjell Karlsson genom Werner Arkitekter AB
Fältarbetsperiod: 2020-10-28 - 2020-10-29
Projektnummer: 20171
Projektansvarig: Stig Swedberg
Fältansvarig: Annika Östlund
Övrig personal: Valdemar Gerdin och Erik Vajking (praktikant)
För personalens meriter hänvisas till Kulturlandskapets hemsida.
Underkonsulter: Tanums Maskinstation
Utredningsområdets storlek: Cirka 70 000 m²
Belägenhet i SWEREF 99 TM: Norr 6503150 m, Öst 285240 m
Höjd över havet: 5-50 meter
Dokumentationsmaterial: Mätfiler, fotografier, beskrivningar
Digitalt dokumentationsmaterial förvaltas av Kulturlandskapet.
Fynd: Har omhändertagits. Antal fyndposter: 1
Fynd förvaras hos Kulturlandskapet fram till fyndfördelning.

Bräcke 2:3, Kville socken, Tanums kommun, Västra Götalands län

Arkeologisk utredning

Neolitisk boplatz samt sentida lämningar

Kulturlandskapet rapporter 2020:16
© Kulturlandskapet 2020

Författare: Annika Östlund och Valdemar Gerdin

Foton: Där fotograf ej anges är bilder tagna av fältpersonalen.

Omslagsbild framsida: Annika och Erik hjälps åt att beskriva och mäta in stengärdesgården L2020:10114. Foto mot nordost.

Bild baksida: Platån där boplatzen registrerades. Foto mot väster.

Orienteringskarta: Framställd av Kulturlandskapet med data från Lantmäteriet och Länsstyrelsen i Västra Götaland.

Topografisk grundkarta samt plankarta: Tillhandahållen av uppdragsgivaren.

Övriga kartor och situationsplaner: Framställda av Kulturlandskapet med data från Lantmäteriet.

Övriga kartor och situationsplaner: Framställda av Kulturlandskapet.

Upphovsrätt: Om inget annat anges enligt Creative Commons licens CC BY.

Redigering och layout: Andreas Hansen, Omland Form och Fotografi

Sökord: Boplatz, flinta, tjocknackig yxa, stembrott, stengärdesgård, gränsmärke

Kulturlandskapet
Ekelidsvägen 5
457 40 FJÄLLBACKA
www.kulturland.se
kontakt@kulturland.se

Innehåll

Sammanfattning	5
Del 1 Inledning	7
Syfte	7
Utredningsområdet	7
Tidigare undersökningar	7
Metod	7
Del 2 Utredningsresultat	8
Schakt	8
Anläggningar	8
Fynd	8
Lämningar	8
Analysresultat	12
Historiska kartor	12
Del 3 Tolkning och antikvarisk bedömning	13
Tolkning	13
Antikvarisk bedömning	14
Värdering av måluppfyllelsen	14
Förslag på ytterligare åtgärder	14
Lagstiftning	14
Källor	15
Bilagor	
1 Lämningar	18
2 Schakt	19
3 Fynd	20

Bräcke 2:3, Kville socken, Tanums kommun, Västra Götalands län Arkeologisk utredning Neolitisk boplats samt sentida lämningar

Sammanfattning

Werner Arkitekter AB planerar att på uppdrag av markägaren upprätta en detaljplan för fritidshus inom fastigheten Bräcke 2:3. Länsstyrelsen har därför gett Kulturlandskapet i uppdrag att utreda ifall okända fornlämningar berörs av arbetsföretaget.

Utredningsområdet är beläget cirka 1,5 kilometer nordost om Fjällbacka och utgörs av en sluttning längs med Anråsälvens nedre lopp. Höjdnivåerna är cirka 5-50 meter över havet.

Fältarbetet utfördes under två dagar i oktober 2020. Inledningsvis inventerades hela utredningsområdet. Som ett resultat av detta registrerades fem övriga kulturhistoriska lämningar. Dessa utgörs av två hägnader i form av stengärdesgårdar (L2020:10114, L2020:10119), ett gränsmärke (L2020:10116), samt två brott/täkt i form av mindre stenbrott (L2020:10117, L2020:10118).

Tio schakt togs upp inom det begränsade parti med mjukmark som identifierats i den norra delen av området. I sju av schakten framkom slagen flinta, och i ett schakt även en halv tjocknackig yxa i bergart. Som en följd av detta registreras en fornlämning i form av en boplats, L2020:10120. Boplatsen ligger cirka 20-25 meter över havet. Läget och fyndmaterialet tyder på en datering till mellanneolitikum.

Utredningsområdets västra del omfattas av strandskydd. Inom denna yta finns också två mindre vattenskyddsområden. Uppdragsgiva-

ren ville avvakta med att ansöka om tillstånd till ingrepp inom denna yta tills efter besiktning. Resultaten av inventeringen sammantaget med den låga nivån över havet och den branta topografin tyder på att det är föga troligt att det finns några lämningar ej synliga ovan mark inom detta parti. Någon schaktning har därför inte ägt rum inom denna yta.

I första hand bör fornlämningen och övriga kulturhistoriska lämningar undvikas vid exploatering. Om detta inte är möjligt föreslår Kulturlandskapet att en förundersökning utförs, för att om möjligt avgränsa boplatsen L2020:10120 bättre.

Vad gäller övriga kulturhistoriska lämningar inom området gör Kulturlandskapet bedömningen att inga ytterligare antikvariska insatser krävs.

För fornlämningar gäller att de förutom själva lämningen även omges av ett så kallat fornlämningsområde. Fornlämningsområdet utgörs av ett så stort område på marken (eller sjöbotten) som behövs för att bevara fornlämningen och ge den tillräckligt utrymme med hänsyn till dess art och betydelse. Fornlämningsområdets storlek avgörs av länsstyrelsen från fall till fall.

Fornlämningar är skyddade enligt 2 kap i Kulturmiljölagen (KML) och genom miljöbalkens generella hänsynsregler, där stor vikt läggs vid hänsyn till kulturlämningar och kulturmiljöer. Ansökan om ingrepp i lämningar lämnas till länsstyrelsen.

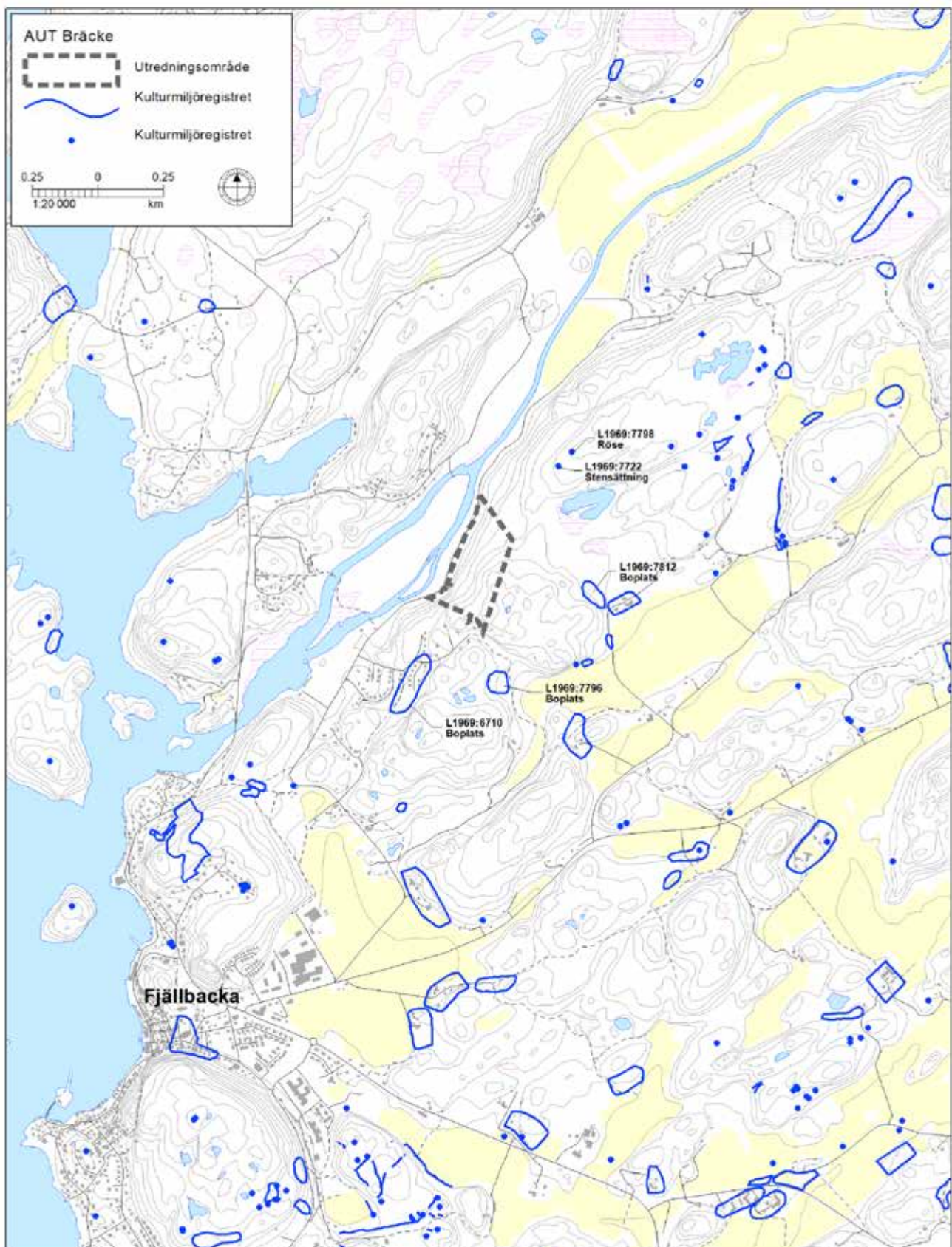


Illustration 1. Kartan visar utredningsområdets belägenhet strax norr om Fjällbacka, samt ett utdrag ur KMR. Fornlämningar nämnda i texten är markerade. © Lantmäteriet.

Inledning

Syfte

Werner Arkitekter AB planerar att på uppdrag av markägaren upprätta en detaljplan för 35-40 enplans fritidshus inom fastigheten Bräcke 2:3. Länsstyrelsen har därför gett Kulturlandskapet i uppdrag att utreda ifall okända fornlämningar berörs av arbetsföretaget. Resultaten från utredningen ska kunna användas vid länsstyrelsens fortsatta tillståndsprövning samt utgöra underlag inför eventuella kommande arkeologiska åtgärder. Resultaten ska också kunna användas som underlag i företagarens planering.

Utredningsområdet

Utredningsområdet är beläget cirka 1,5 kilometer nordost om Fjällbacka, är cirka 7 ha stort och utgörs av en nordvästvänd sluttning längs med Anräsälvens nedre lopp, mot ön Holmen, *illustration 1*. Höjdnivåerna är cirka 5-50 meter över havet. Den västra delen av området utgörs av en brant sluttning med granplantering, medan de högre liggande partierna i öster till stor del utgörs av hållmark. Inom denna del av utredningsområdet finns även flera klapperstensfält. I den nordöstra delen av utredningsområdet finns en mindre plåtå med mjukmark. Utredningsområdets västra del omfattas av strandkydd. Inom denna yta finns också två mindre vattenskyddsområden.¹

Cirka 200 meter sydväst om utredningsområdet ligger en boplats, L1969:6710, och öster respektive sydöst om utredningsområdet ligger boplatserna L1969:7812 och L1969:7796. Cirka 300 meter nordöst om utredningsområdet finns en stensättning och ett röse i krönläge.² På större avstånd finns ytterligare boplatser och gravar, samt exempelvis hållristningar, by-/gårdstomter och stenindustrilämningar.

Tidigare undersökningar

Inga tidigare undersökningar har gjorts inom aktuellt område.

Metod

Fältarbetet inleddes med inventering av hela utredningsområdet. Därefter togs sökschakt upp med grävmaskin på lämpliga ställen. Där det var möjligt togs schakt upp med dubbel skopbredd. De schaktade ytorna genomsöktes i stick för hand. När fynd påträffades avbröts schaktningen. Metalldetektor användes stickprovsvis.

Utredningsområdets västra del omfattas av strandkydd. Inom denna yta finns också två mindre vattenskyddsområden. Någon schaktning har inte ägt rum inom denna yta.

Fornlämningar, övriga kulturhistoriska lämningar samt schakt mättes in med DGPS, beskrevs och fotograferades. Lagerföljden i schakt dokumenterades med beskrivning och fotografi. Arbetet dokumenterades löpande genom fotografering.

Fältarbetet utfördes av arkeologerna Annika Östlund och Valdemar Gerdin samt praktikant Erik Vajking. Fyndsortering utfördes av Annika Östlund och Andreas Toreld.

Utöver fältarbetet har en sökning efter historiskt kartmaterial gjorts.

¹ Länsstyrelsens informationskarta

² Kulturmiljöregistret

Utredningsresultat

Fältarbetet utfördes under två dagar i slutet av oktober 2020, dag 1 i form av inventering och dag 2 med schaktning. Till största del utfördes arbetet i uppehåll och sol, men en del regn föll under dag 1. Till följd av den allmänt regnrika hösten var det mycket blött i markerna.

Inventering

Hela utredningsområdet inventerades. Som ett resultat av detta registrerades fem övriga kulturhistoriska lämningar. Dessa utgörs av två hägnader i form av stengärdesgårdar (L2020:10114, L2020:10119), ett gränsmärke (L2020:10116), samt två brott/täkt i form av mindre stenbrott (L2020:10117, L2020:10118), *illustration 2-5*. Lämningarna redovisas i *Bilaga 1*.

Schakt

Tio schakt med en total längd om 36,5 meter togs upp inom det begränsade parti med mjukmark som identifierades i den norra delen av området, *illustration 3 och 6*. Schakten redovisas i *Bilaga 2*.

Lagerföljderna i schakten utgjordes av ett tunt lager förna och torv, varpå följde grus med större eller mindre inslag av humus och sten, *illustration 7*. Endast i de schakt som togs upp något lägre i terrängen fanns något större inslag av sand eller silt. Inslaget av sten försvårade schaktningen. Det var vid tillfället också mycket blött inom större delen av ytan. Inget schakt grävdes djupare än 0,45 meter.

I sju av schakten (schakt 4-10) framkom slagen flinta, och i schakt 8 en halv tjocknackig yxa i bergart. Som en följd av detta registreras en fornlämning i form av en boplats, L2020:10120. Även denna redovisas i *Bilaga 1*.

Anläggningar

Inga anläggningar kunde iakttas vid schaktningen. Då en förhållandevis stor del av flintan var bränd tyder detta dock på att det borde finnas eldstäder inom ytan.

Fynd

Vid utredningen framkom fynd i sju av tio schakt. I schakt 8 framkom del av en tjocknackig yxa i



Illustration 2. Annika mäter in hägnaden L2020:10119. Ett parti klappersten syns till höger i bild. Foto mot norr.

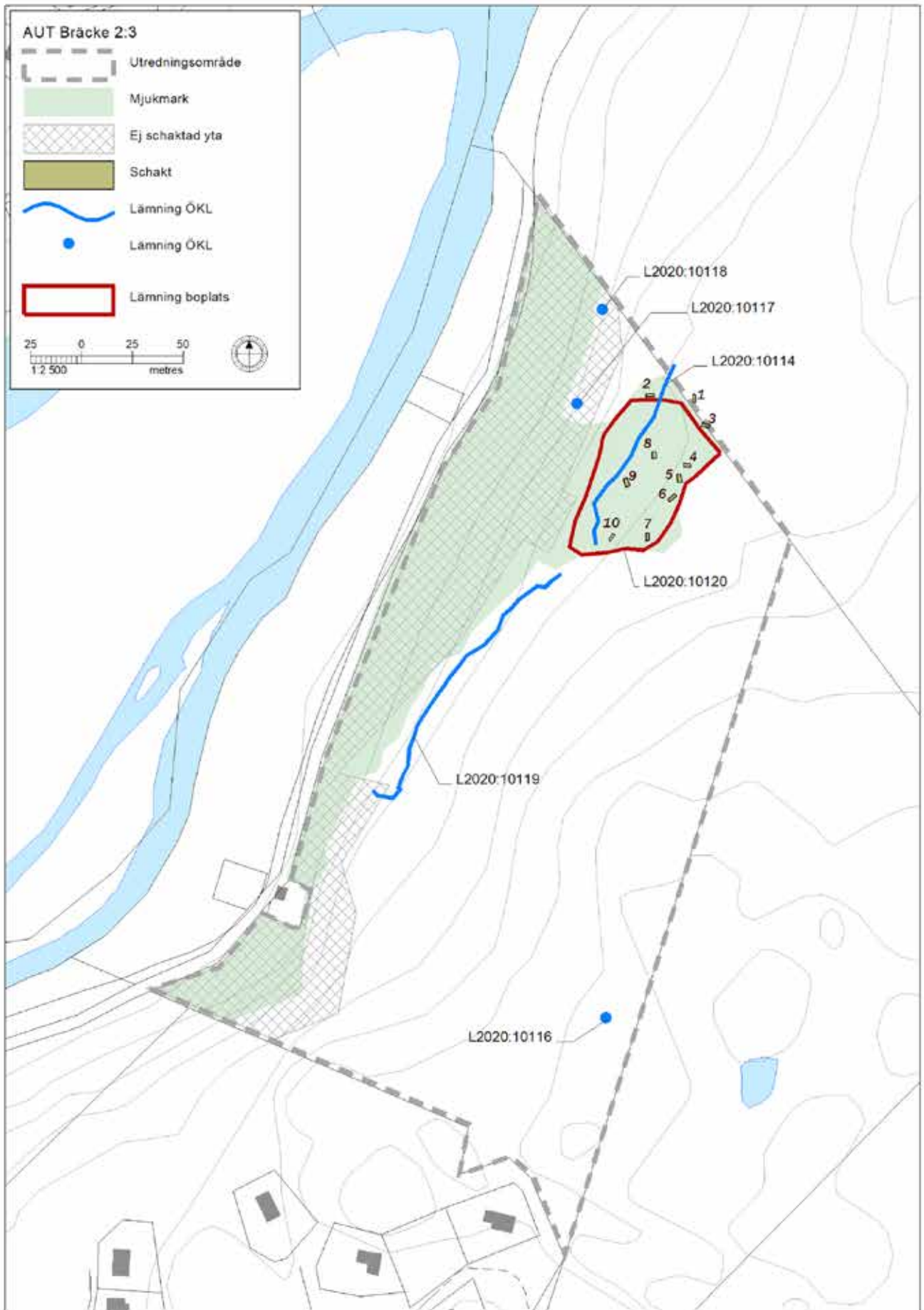


Illustration 3. Utredningsområdet med nyregistrerade lämningar. Även upptagna schakt är markerade. I väster markeras det parti som inte schaktades inom ramen för utredningen. © Lantmäteriet.

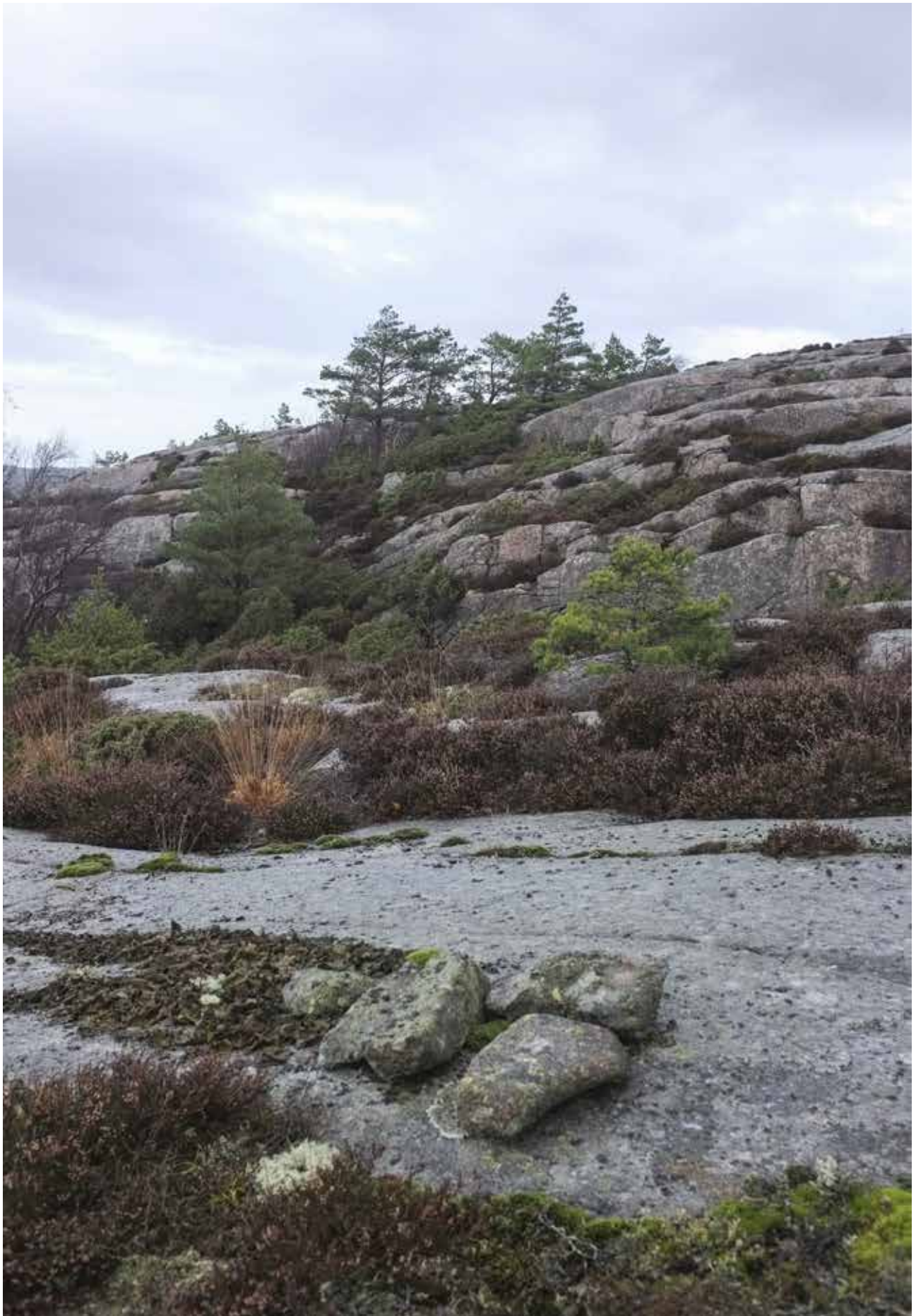


Illustration 4. Gränsmärket, L2O2O:10116, beläget uppe på hållmarken i den södra delen av området. Foto mot nordost.



Illustration 5. Lämning L2020:10117, ett av de två stenbrotten som registrerades i områdets norra del. Ett borrhål kan anas i bildens vänstra del. Foto mot öster.



Illustration 6. I områdets nordöstra del fanns en mindre plåtå med gles tallskog där schaktningen utfördes. Till höger i bild den stengärdesgård som löper i fastighetsgränsen mot nordost. Valdemar diskuterar med grävmaskinisten. Bilden är tagen i närheten av schakt 1 och 3. Foto mot nordväst.



Illustration 7. Schakt 8, där bergartsyxan hittades. Den svaga sluttningen på platån samt den vidtagande hållmarken i bakgrunden framgår. Maskinist Jocke väntar på att få lägga igen. Foto mot söder.

Tabell 1. Fynd sorterade efter sakord

Fynd nr	Material	Sakord	Hemvist	Antal	Varav svallade	Varav brända
12	Bergart	Slipadyxa	Schakt 8	1		
				1	0	0
3	Flinta	Avslag	Schakt 4	10		3
7	Flinta	Avslag	Schakt 5	13		2
8	Flinta	Avslag	Schakt 6	7		2
15	Flinta	Avslag	Schakt 9	4		
16	Flinta	Avslag	Schakt 10	2		
				36	0	7
4	Flinta	Avslag m retusch	Schakt 4	1		
				1	0	0
5	Flinta	Spån-fragm	Schakt 4	2	1	
				2	1	0
1	Flinta	Splitter	Schakt 4	7		1
10	Flinta	Splitter	Schakt 6	3		1
				10	0	2
2	Flinta	Övr. sl.	Schakt 4	14	1	6
6	Flinta	Övr. sl.	Schakt 5	9	1	2
9	Flinta	Övr. sl.	Schakt 6	5		1
11	Flinta	Övr. sl.	Schakt 7	2		
13	Flinta	Övr. sl.	Schakt 8	4		
14	Flinta	Övr. sl.	Schakt 9	3		
				37	2	9
Totalt				87	3	18

bergart med slipad egg. I schakt 4-10 framkom även slagen flinta, fördelat på 36 avslag, 1 avslag

med retusch, 2 korta spånfragment, 10 splitter samt 37 övrigt slagen flinta. Endast tre flintor var lätt svallade. I schakt 4, 5 och 6 var totalt 18 av flintorna brända.

Fynd av flinta har sorterats med stöd av Sorteringsschema för flinta.³ Fynden redovisas i *Tabell 1* samt i *Bilaga 3*.

Analysresultat

Inga naturvetenskapliga analyser har genomförts inom ramen för utredningen.

Historiska kartor

Två kartor som täcker utredningsområdet har hittats; en geometrisk karta (storskifte) över den samfällda utmarken till hemmanen Bräcke, Nordby, Backa, Råröd, Åsleröd, Ödsmål och Kjällrill upprättad 1793, samt en laga skifteskarta över Bräcke upprättad 1838.⁴ Även den senare kartan visar att utredningsområdet är beläget på utmark.

³ Andersson m fl 1978

⁴ Lantmäteriet 1793; Lantmäteriet 1841

Tolkning och antikvarisk bedömning

Tolkning

Under historisk tid har området troligen nyttjats till bete.

Den nyupptäckta boplatsen, L2020:10120, ligger på cirka 20-25 meter över havet. Läget och fyndmaterialet tyder på en datering till mellan-neolitikum. Den tjocknackiga bergartsyxan är typisk för mellanneolitiska boplatser. Höjden över havet tyder på att boplatsen varit strandbunden.

Inga anläggningar påträffades vid utredningen. I schakt 4, 5 och 6 var dock 18 av 71 flintor brända, vilket tyder på att det borde finnas eldstäder i detta parti. Denna del av utredningsytan var belägen strax nedanför en låg uppstickande bergknalle och var överraskande torr jämfört med övriga ytor, *illustration 8*.

Boplatsytan bedöms som väl avgränsad i söder på grund av topografin; hållmark vidtar i

detta parti. I väster övergår platån i en brant västsluttning ner mot Anråsälven. Åt öster togs inga schakt upp på grund av ett mycket tätt snår av enbuskar; det är möjligt att boplatsen har en utbredning åt detta håll. Sett till topografin är det inte otänkbart att boplatsytan sträcker sig ytterligare åt nordost, utanför utredningsområdet. Några fynd framkom dock inte i de schakt som togs upp på denna sida.

Cirka 500 meter sydväst om den nu registrerade L2020:10120 finns en tidigare känd boplats, L1969:6710, på ungefär samma nivå över havet. Öster om utredningsområdet ligger boplatsen L1969:7812, och i sydöst boplatsen L1969:7796, båda på nivåer cirka 30-35 meter över havet, alltså något högre och därmed eventuellt något äldre. Samtliga identifierades inom ramen för Göteborgsinventeringen, men de två senare är inte exakt bestämda avseende läge. Vid boplatsen L1969:6710 "iaktogs ställvis rikligt med flintavslag" vid revideringsinventeringen 1990. Boplatsen är svårt skadad genom den bebyggelse



Illustration 8. Schakt 5 togs upp nedanför och i anslutning till en låg bergknalle. Detsamma gäller för schakt 4 som kan anas i bakgrunden. Båda dessa schakt var förhållandevis torra. Strax söder om schakt 4 och 5 togs schakt 6 upp. I dessa tre framkom den brända flintan, vilket tyder på att det borde finnas eldstäder i detta parti. Foto mot nordost.

som finns på platsen ”men oskadade partier bör dock finnas kvar, speciellt i Ö, mot bergkanten och i SV, SV om grustaget”.⁵ Vid förundersökning av L1969:7812 utförd av Bohusläns museum 1996 påträffades enstaka flintavslag i några av provgrupparna.⁶ Enligt uppgift ska det också ha hittats bland annat en cylindrisk spånkärna på platsen 1943.⁷

Runt 3000 f Kr var platsen för utredningsområdet beläget på nordvästsidan av en cirka 3-3,5 kilometer stor ö i ett skärgårdslandskap. Mitt på denna, vid Åsleröd/Norra Backa, verkar det ha funnits en havsvik eller en mindre sötvattenssjö vid denna tid.⁸ Boplatserna L1969:7812 och L1969:7796 kan ha varit lokaliserade i förhållande till denna.

Antikvarisk bedömning

Boplatserna L2020:10120 bedöms som fornlämning.

Hägnaderna, gränsmärket och stenbrotten (L2020:10114, L2020:10116, L2020:10117, L2020:10118, L2020:10119) bedöms som övriga kulturhistoriska lämningar.

Värdering av måluppfyllelsen

Utredningen genomfördes enligt plan. Inga avvikelser har rapporterats.

Utredningsområdets västra del omfattas av strandskydd. Inom denna yta finns också två mindre vattenskyddsområden. Uppdragsgivaren ville avvakta med att ansöka om tillstånd till ingrepp inom denna yta tills efter besiktning. Resultaten av inventeringen sammantaget med den låga nivån över havet och den branta topo-

grafin tyder på att det är föga troligt att det finns några lämningar ej synliga ovan mark inom detta parti. Någon schaktning har därför inte ägt rum inom denna yta.

Förslag på ytterligare åtgärder

I första hand bör fornlämningen och övriga kulturhistoriska lämningar undvikas vid exploatering. Om detta inte är möjligt föreslår Kulturlandskapet att en förundersökning utförs, för att om möjligt avgränsa boplatserna L2020:10120 bättre.

Vad gäller övriga kulturhistoriska lämningar inom området gör Kulturlandskapet bedömningen att inga ytterligare antikvariska insatser krävs.

Lagstiftning

För fornlämningar gäller att de förutom själva lämningen även omges av ett så kallat fornlämningsområde. Fornlämningsområdet utgörs av ett så stort område på marken (eller sjöbotten) som behövs för att bevara fornlämningen och ge den tillräckligt utrymme med hänsyn till dess art och betydelse. Fornlämningsområdets storlek avgörs av länsstyrelsen från fall till fall.

Fornlämningar är skyddade enligt 2 kap i Kulturmiljölagen (KML) och genom miljöbalkens generella hänsynsregler, där stor vikt läggs vid hänsyn till kulturlämningar och kulturmiljöer. Ansökan om ingrepp i lämningar lämnas till länsstyrelsen.

KML syftar till att skydda och vårda kulturmiljöer. Ansvaret för kulturmiljön delas av alla. Såväl enskilda som myndigheter ska visa hänsyn och aktsamhet mot kulturmiljön (KML kap 1).

Inom begreppet miljö i miljöbalken (MB) ryms även kulturmiljö. MB's hänsynsregler ställer krav på att undvika skador på områden och miljöer som innehåller kulturvärden. Även övriga kulturhistoriska lämningar omfattas av det generella skydd för kulturmiljön som ges i MB.

⁵ Kulturmiljöregistret

⁶ Lindholm u.å.

⁷ Kulturmiljöregistret

⁸ SGU

Källor

Litteratur

- Andersson, Stina; Rex Svensson, Karin; Wigforss, Johan 1978 "Sorteringsschema för flinta." *Fyndrapporter 1978*. Rapporter över Göteborgs Arkeologiska Musei undersökningar.
- Lindholm, Kristina u.å. *Arkeologisk förundersökning av Raä 629, 630 och 1185 inom Åsleröd 3:3, Kville sn i Tanums kommun*. Bohusläns museum.

Digitala källor

- Kulturmiljöregistret
Länsstyrelsens informationskarta
- Fornsök, <https://app.raa.se/open/fornsok/>
Informationslartan Västra Götaland, <https://ext-geoportal.lansstyrelsen.se/standard/?appid=023f6dde755f41c5a719b11ddfb80ed>
Kartgeneratorn,
http://apps.sgu.se/kartgenerator/maporder_sv.html

Kartor

- Lantmäteriet,
Lantmäterimyndigheternas arkiv 1793 14-KVI-150 , Storskifte
- Lantmäteriet,
Lantmäterimyndigheternas arkiv 1841 14-KVI-264 , Gränsbestämning, Laga skifte

Bilagor

1 Lämningar

2 Schakt

3 Fynd

Bilaga 1 - Lämningar

Bilaga 1. Lämningar

Lämningsnr	Typ	Beskrivning	Antikvarisk bedömning	Grad av skada	Undersökningsstatus	Terräng
L2020:10114	Hägnad	Stengärdesgård, ca 100 m l (N-S), 0,2-1 m h, 0,9 m br, av stenar 0,3-0,6 m st. Ansluter till berg i båda ändar. Ställvis utrasad. Körskador.	ÖKL	Ringa åverkan	Ej undersökt	Sluttning, skogsmark
L2020:10116	Gränsmärke	Gränsmärke, 0,9 m l, 0,6 m br, 0,1 m h. Av 5 stenar, 0,3-0,45 m stora.	ÖKL	Ej skadad	Ej undersökt	Sluttning, hållmark
L2020:10117	Brott/täkt	Stenbrott, granit, ca 11 m l (NO-SV), ca 11 m br inkl brottytor och skrotsten, 1,3 m dj/h. Märken efter bredkil, rundkil, borrh och remmare. Uttag i 2 nivåer. Kilat även horisontellt.	ÖKL	Ej skadad	Ej undersökt	Sluttning, granplantering
L2020:10118	Brott/täkt	Stenbrott, granit. Brottytan 2,6 m br och 4,5 m l NO-SV, intill 1 m dj/h. Ett borrhål. Uttag i 1 nivå. Nedanför, åt V, finns en hel del putsskärv, övermossad. Beväxt med en stor oxel.	ÖKL	Ej skadad	Ej undersökt	Sluttning, granplantering
L2020:10119	Hägnad	Stengärdesgård, ca 155 m l (NNO-SSV), 0,6 m br, intill 1 m h. Av 0,2-0,9 m st stenar. Lagd i 1-4 varv. Ställvis ersätts hägnaden av berg. Ställvis utrasad. Löper genom flera små klapperstenfält.	ÖKL	Ej skadad	Ej undersökt	Bergssluttning, mellan hållmark och skog.
L2020:10120	Boplats	Boplats, ej avgränsad. Ca 90x50 m st (NNO-SSV). Inom ytan framkom slagen flinta samt del av en tjocknackig yxa.	Fornlämning	Ej skadad	Ej undersökt	Relativt flack plåtå ovanför sluttning, mjukmarksparti omgivet av hållmark i N, O, och S.

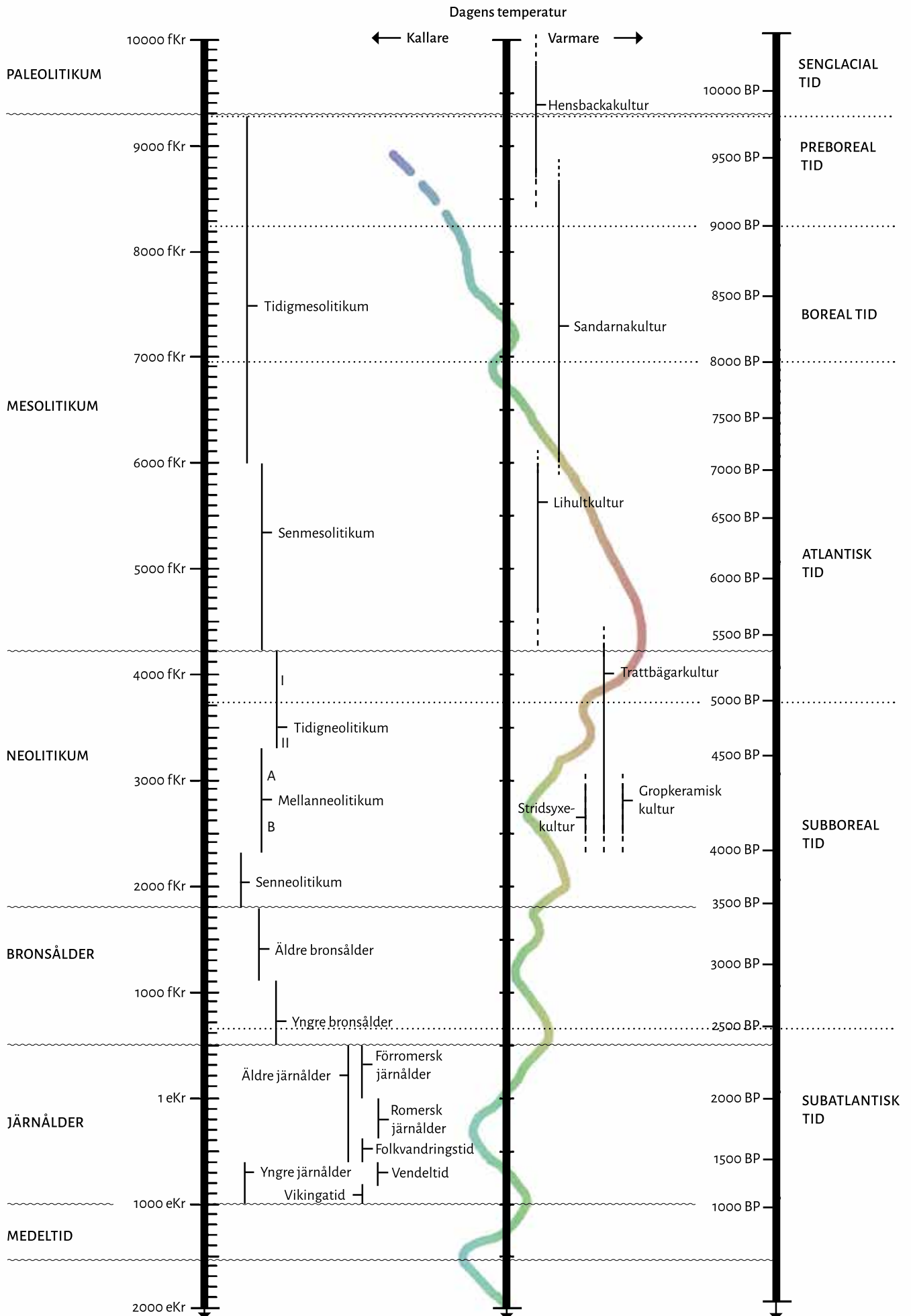
Bilaga 2. Schakt

Schakt nr	Längd (m)	Bredd (m)	Orientering	Minsta dj (m)	Största dj (m)	Markslag	Jordart	Beskrivning (måttangivelser i meter)	Anl.	Fynd	Prov
1	3,6	1,2	N-S	0,05	0,3	Skog	Stenar, torv, rötter	0-0,1 förna och torv, därunder stenar med humös silt.	-	-	-
2	3,5	1,6	O-V	0,15	0,35	Skog	Grus	0-0,1 förna och torv, därunder humöst grus med en del sten.	-	-	-
3	3,5	2	VNV-OSO	0,2	0,4	Skog	Grus	0-0,15 förna och torv, därunder grus med ngt inslag av humus. Renare och mindre stenigt än S2. Ett antal flintor i gruset, bedöms som naturliga.	-	-	-
4	3,5	1,8	NV-SO	0,1	0,2	Skog	Torvig ngt siltig humus m enstaka sten	0-0,1 förna och torv, därunder torvig mörkbrun humus. Fynd av avslag, splitter och spånfragment av flinta, några brända, i övergång förna/humus. Avbryter.	-	Ja	-
5	4	1,5	NV-SO	0,1	0,15	Skog	Mellanbrun siltig humus	0-0,1 förna och torv, därunder siltig humus. Fynd av avslag och övrigt slagen flinta, några brända, i övergång förna/humus. Avbryter.	-	Ja	-
6	4	1,3	NO-SV	0,1	0,2	Skog	Stenar, blöt humus/torv i SV, humöst grus i NO	0-0,15 förna och torv, därunder torv/humus, blött. I NO grus istället. Stora stenar. Fynd av avslag, splitter och övrigt slagen flinta, några brända, i övergång förna/humus. Avbryter.	-	Ja	-
7	4	1,3	N-S	0,1	0,4	Skog	Sten, torvig blöt humus	0-0,15 förna och torv, därunder sten med torvig humus, blött. Fynd av övrigt slagen flinta. Avbryter.	-	Ja	-
8	3	2,1	N-S	0,05	0,25	Skog	Humöst grus	0-0,08 förna och torv, därunder humöst torvigt grus. Fynd av övrigt slagen flinta, samt halv tjockackig bergartsyxa. Avbryter.	-	Ja	-
9	4	2	NV-SO	0,1	0,3	Skog	Grov sand m grusinslag	0-0,09 förna och sandig humus, därunder grusig sand. Fynd av avslag och övrigt slagen flinta. Enstaka stenar i schaktet. Avbryter.	-	Ja	-
10	3,5	1,4	NO-SV	0,15	0,45	Skog	Grus	0-0,2 förna och ngt sandig humus, därunder siltigt grus (tydlig podsoprofil), stenigt. Fynd av avslag av flinta, i gruset. Avbryter.	-	Ja	-

Bilaga 3. Fynd

Fyndlista. Fastighet Bräcke 2:3, L2020:10120, Kville socken, Tanums kommun, Västra Götalands län. Projekt nr 20171 AUT.

Fynd nr	Material	Sakord	Undertyp	Hemvist	Antal	Vikt (g)	Kommentar	Konservervad (ja/nej)	Fyndstatus	Svallade	Brända
1	Flinta	Splitter		Schakt 4	7	-		-	Ej tillvaratagen		1
2	Flinta	Övrigt slagen		Schakt 4	14	-	1 del av bipolär kärna?	-	Ej tillvaratagen	1	6
3	Flinta	Avslag		Schakt 4	10	-		-	Ej tillvaratagen		3
4	Flinta	Avslag m retusch		Schakt 4	1	-	Konkav retusch	-	Ej tillvaratagen		
5	Flinta	Kort spånfragm		Schakt 4	2	-		-	Ej tillvaratagen	1	
6	Flinta	Övrigt slagen		Schakt 5	9	-		-	Ej tillvaratagen	1	2
7	Flinta	Avslag		Schakt 5	13	-		-	Ej tillvaratagen		2
8	Flinta	Avslag		Schakt 6	7	-		-	Ej tillvaratagen		2
9	Flinta	Övrigt slagen		Schakt 6	5	-		-	Ej tillvaratagen		1
10	Flinta	Splitter		Schakt 6	3	-		-	Ej tillvaratagen		1
11	Flinta	Övrigt slagen		Schakt 7	2	-		-	Ej tillvaratagen		
12	Bergart	Slipadyxa	Tjocknackig	Schakt 8	1	288	80x57x35 mm. Avbruten på mitten. Eggdel kvar. Slipad egg.	Nej	Tillvaratagen		
13	Flinta	Övrigt slagen		Schakt 8	4	-		-	Ej tillvaratagen		
14	Flinta	Övrigt slagen		Schakt 9	3	-		-	Ej tillvaratagen		
15	Flinta	Avslag		Schakt 9	4	-		-	Ej tillvaratagen		
16	Flinta	Avslag		Schakt 10	2	-		-	Ej tillvaratagen		
Totalt					87					3	18





Bräcke 2:3, Kville socken, Tanums kommun, Västra Götalands län
Arkeologisk utredning

Under oktober 2020 genomförde Kulturlandskapet en arkeologisk utredning inom fastigheten Bräcke 3:2 strax utanför Fjällbacka. Utredningen resulterade i att en boplats samt ett gränsmärke, två stengärdesgårdar och två små stenbrott registrerades i Kulturmiljöregistret. Boplatsen har under mellaneneolitikum legat i direkt anslutning till havet.

www.kulturland.se