



## Undersökning av betydande miljöpåverkan

### Detaljplan för del av Långåker 1:6 med flera, Saltviks camping

#### Syftet med undersökningen

När en detaljplan upprättas eller ändras ska det göras en undersökning för att bedöma om planförslagets genomförande kan antas medföra en betydande miljöpåverkan. Om undersökningen kommer fram till att genomförandet av planförslaget kan antas medföra en betydande miljöpåverkan, ska det göras en strategisk miljöbedömning. Reglerna om undersökning finns i miljöbalkens sjätte kapitel. I miljöbedömningsförordningen (2017:966) anges vilka omständigheter kommunen ska utgå från vid en undersökning av om en detaljplan kan antas medföra betydande miljöpåverkan.

Checklistan nedan ska utgöra underlag för att i ett tidigt skede i planprocessen bedöma om planförslagets genomförande kommer att innebära betydande miljöpåverkan. Ny kunskap i ärendet eller ändrad inriktning i planarbetet kan innebära att de tidiga bedömningarna ändras, och därför kan undersökningen behöva revideras under planarbetets gång.

Inledningsvis kontrolleras om det finns undantag eller krav på undersökning och miljöbedömning och checklistan är sedan uppdelad på fem olika områden: *kulturvärden*, *naturvärden*, *sociala värden*, *materiella värden* samt *risker för människors hälsa och miljö*. Platsens känslighet och nuvarande förhållanden beskrivs, och sedan redogörs för hur planförslaget bedöms påverka förhållanden och hur stor störningen bedöms bli. Avslutningsvis görs en sammanvägd bedömning.

Om undersökningen resulterar i att planförslaget antas medföra en betydande miljöpåverkan ska en miljöbedömning göras.

Checklistan är också ett stöd för avgränsning av vilka typer av miljöpåverkan som behöver utredas och beskrivas ytterligare. Checklistan skall också användas till att avgränsa vilka typer av miljöpåverkan som behöver beskrivas vidare, även om inte planens genomförande bedöms innebära betydande miljöpåverkan. Planbeskrivningen ska redogöra för skälen till att en miljöbedömning inte krävs. Bedömningarna i ett tidigt skede i planprocessen är preliminära, och ny kunskap som tillförs planarbetet kan innebära att bedömningarna måste omvärderas.

Detta dokument utgår till stora delar från ett verktyg som i ett projekt finansierat av Boverket har tagits fram av Ekerö kommun tillsammans med Upplands-Bro och Järfälla kommuner.



TANUMS  
KOMMUN

Datum: 2022-11-18

PLAN.2011.1033

### **Planförslagets syfte och huvuddrag**

Planområdet omfattar cirka 16 ha och är beläget cirka 6 km nordväst om Grebbestad. Området går under benämningen Saltviks camping och består av fastigheterna Långåker 1:6, 1:8 och 1:20. Övriga fastigheter i området är Långåker 1:9, 1:10 och 1:16. Dessa fastigheter är privata fritidsbostäder. Planområdet är avgränsat efter en äldre byggnadsplan samt en utökning i nordöstra delen. Samtliga fastigheter är i privat ägo. Detaljplaneförslaget är en utveckling av förslag till planprogram som var ute på samråd år 2012. Detaljplaneförslaget föreslås ersätta befintlig detaljplan för campingverksamhet samt pröva en utökning av området i nordost till förmån för stugor. Användningar som avses ingå i planförslaget är; rörlig camping, helårscamping, stugor och villavagnar samt servicebyggnader. Syftet med planen är att utöka campingens yta och att fastställa campingområdets utformning. Campingverksamheten ska anpassas till ändrade regelverk och bestämmelser som medför färre campingenheter per yta. För att kompensera bortfallet av enheter vill ägaren pröva att ta ytterligare områden inom fastigheten Långåker 1:6 i anspråk.

### **Sammanvägd bedömning**

Miljö- och byggnadsförvaltningen har 2011-10-31 tagit fram en behovsbedömning till planprogram för Saltviks camping. Detaljplanearbetet har pågått i omgångar. Under år 2022 har detaljplanearbetet återigen blivit aktuellt. Miljö- och byggnadsförvaltningen undersöker därför om ställningstagandet fortfarande kvarstår. För att bedöma om planförslaget innebär en betydande miljöpåverkan har en undersökning tagits fram baserat på framtaget underlag för detaljplan Saltviks camping.

Miljö- och byggnadsförvaltningen bedömer att planens genomförande *inte* antas innebära betydande miljöpåverkan. En miljöbedömning med tillhörande miljökonsekvensbeskrivning behöver därmed *inte* genomföras. Samråd ska ske med länsstyrelsen angående detta ställningstagande.

Fortsatta frågor som kommer att behandlas inom ramen för planarbetet är;

- Dagvattenhantering
- Skyfall/översvämningrisk
- Geoteknik/ markens förutsättningar
- Ev. Kompletterande naturvärdesinventering

Plan- och kartavdelningen,

Miljö- och byggnadsförvaltningen, Tanums kommun



## SÄRSKILDA BESTÄMMELSER

Om något av undantagen nedan är aktuella, krävs ingen undersökning.

### Undantag från krav på undersökning och strategisk miljöbedömning

Ett planförslag som endast syftar till att tjäna totalförsvaret eller räddningstjänsten.

Ett planförslag som endast gäller en verksamhet som tillståndsprövas enligt föreskrifter som har meddelats med stöd av 9 kap. 6 § miljöbalken (A-B-verksamhet, miljöfarlig verksamhet), och där en specifik miljöbedömning är genomförd och miljökonsekvensbeskrivningen är tillräcklig och aktuell för ärendet.

Ett planförslag som endast avser en åtgärd som prövas genom fastställande av en vägplan eller en järnvägsplan, och miljökonsekvensbeskrivningen i detta ärende är aktuell och tillräcklig för detaljplanen.

### Strategisk miljöbedömning krävs

Ett planförslag som omfattar en verksamhet eller en åtgärd som kräver Natura 2000-tillstånd enligt 7 kap. 28 a § miljöbalken (påverkar på ett *betydande sätt*).



## KULTURVÄRDEN

I bedömningen ska särskilt platsens betydelse och känslighet beaktas, med särskild hänsyn till kulturvärden.

*Beskriv förekomsten av skyddade eller utpekade objekt eller områden som kan antas komma att påverkas av planen:*

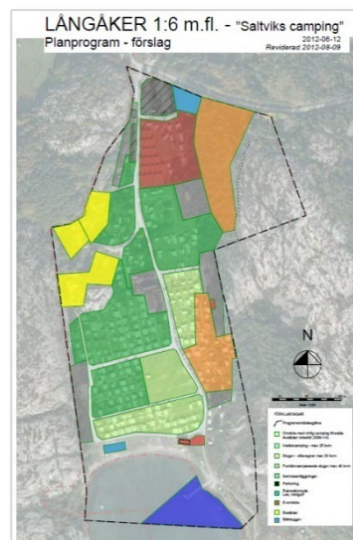
**Beskrivning** Planområdet ingår ej eller påverkar ej område som är riksintresse för kulturmiljövården. Planområdet ingår ej i område som identifierats för kulturminnesvårdsprogram i Tanums kommun.

*Beskriv förekomsten av kulturvärden i de områden som kan antas komma att påverkas av planen:*

Karaktärsdrag i landskap och bebyggelse

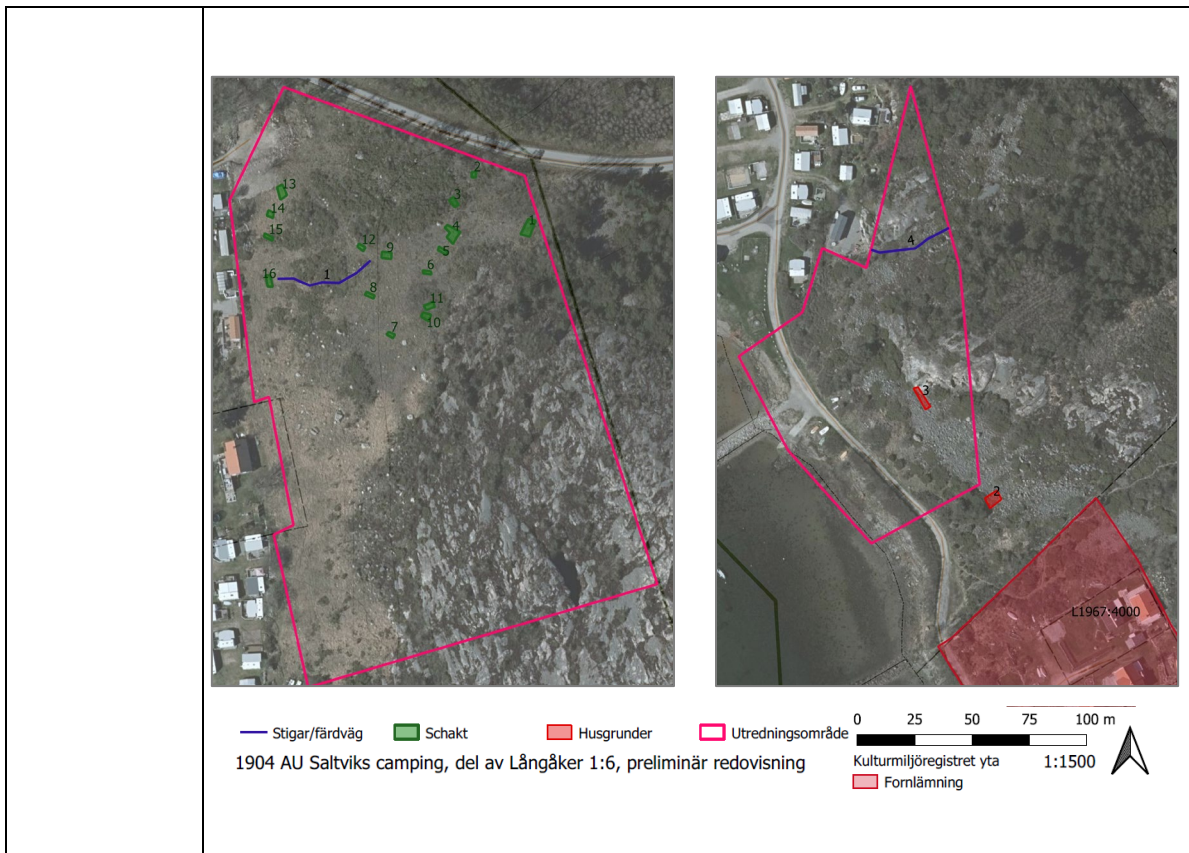
Arkeologiska kulturmiljöer och lämningar (fornlämningar och fornlämningsområden)

**Beskrivning** Området består av den befintliga campingen som är belägen mellan två bergsryggar. Åt väster finns sprickdalar som leder in i det angränsande naturreservatet. Den plana marken är gräsbevuxen med enstaka grupper av enar och tallar. På bergssidorna är det bevuxet med blandad skogsvegetation av björk och tall med buskskikt av olvon och lägre vegetation av blåbärsris med inslag av ljung. Längre upp på bergssidorna övergår vegetationen till enbart ljung mellan de kala rundkulliga berghällarna.



Länsstyrelsen beslutade den 4 mars 2019 om arkeologisk utredning inom planområde för utbyggd semesteranläggning, benämnd Stugor Saltviks camping. Av bifogad redovisning framgår att Picea Kulturarv har utfört utredningen i april månad 2019. Vid utredningen framkom två tomtningar (husgrunder), som tolkas som spår efter ett äldre fiskeläge. Lämningarna finns redovisade på bilagt kartmaterial, ligger båda inom eller i anslutning till det södra utredningsområdet. Dessa två tomtningar bedöms utgöra fornlämningar.

Inom undersökningsområdet har även påträffats två stigar som utgör övrig kulturhistorisk kulturlämning, 1904:1 och 1904:4 (hägnader/fågator). Picea kulturarv anser att inga ytterligare antikvariska åtgärder krävs så länge de två tomtningarna inte påverkas av bebyggelse/exploatering. De två stigarna bör kunna röjas på sly och implementeras i den kommande planen/utvecklingen av campingområdet.



### Planens påverkan med avseende på kulturvärden

Sydost om planområdet där två fornlämningar (husgrunder) identifierades kommer ingen förändrad markanvändning ske. Lämningarna, 1904:2 och 1904:3 samt övrig kulturhistorisk lämning, 1904:1 bedöms därför inte beröras.

För områdets nordostliga del där planförslaget avser pröva användning för stugor berörs en övrig kulturhistorisk lämning, 1904:4 (färdväg). Om planförslaget tar hänsyn till denna färdväg i det fortsatta planarbetet anses det inte innebära någon betydande påverkan på kulturvärden.

Det finns inga tidigare kända fornlämningar inom befintligt planområde.

Kan planen antas medföra påverkan på kulturvärden		Nej
Kan planen antas medföra betydande påverkan på kulturvärden		Nej



## NATURVÄRDEN

I bedömningen ska särskilt platsens betydelse och känslighet beaktas, med särskild hänsyn till naturvärden.

*Beskriv förekomsten av skyddade och utpekade objekt eller områden som kan antas komma att påverkas av planen med avseende på det skyddade eller utpekade naturvärdet.*

Naturresevat (7 kap. 4 § MB)

Natura 2000 (4 kap. 8 § MB)

Strandskyddsområde (7 kap. 13-18 §§ MB)

Ekologiskt känsliga områden (3 kap. 3 § MB)

Riksintresse för naturvård (3 kap. 6 § MB)

Riksintresse med hänsyn till turism och rörligt friluftsliv samt obruten kust(4 kap.2,3 § MB)

### Beskrivning

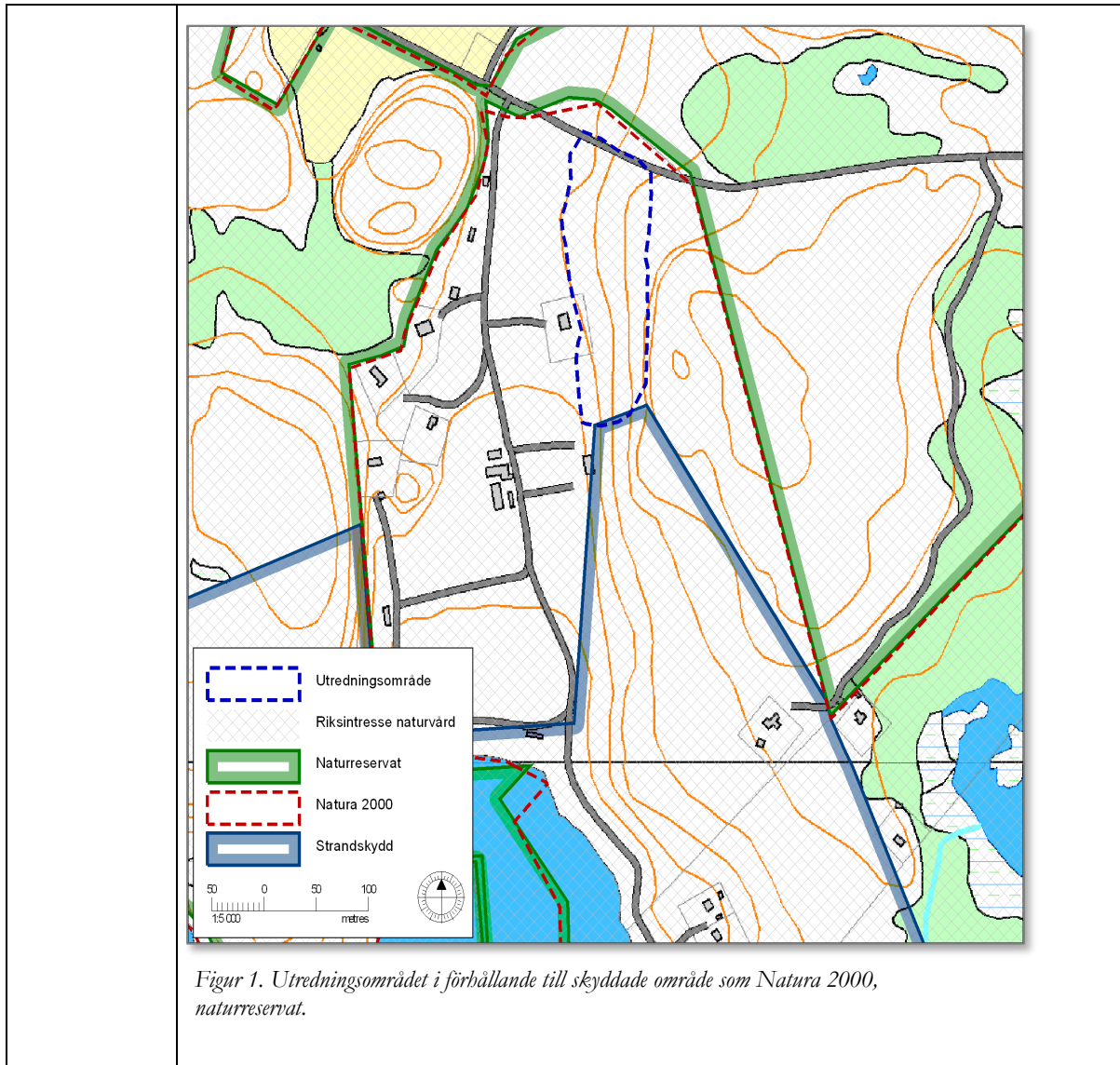
Planområdet omfattas av riksintresse för naturvård. Planområdet omfattas även av riksintresse för obruten kust samt turism och rörligt friluftsliv. Utmärkande för riksintresset är de samlade natur- och kulturvärdena. Inom detta område ska turismen och friluftslivet, särskilt det rörliga friluftslivets intressen särskilt beaktas. Det rörliga friluftslivets intressen kan i allmänhet sammanfattas som möjligheten att röra sig fritt i orörd natur.

Stora områden kring campingen är idag skyddade genom Tjurpannans och Tanumskustens naturresevat samt Natura 2000. Området är ett populärt besöksmål både av turister och lokala ortsbor. Förutsatt att campingen är tillgänglig för tillfälliga gäster kan campingen vara en utgångspunkt för att fler människor ska kunna utöva ett rörligt friluftsliv i närområdet.

Markanvändningen är idag camping inom området. I den del som planen prövar en utökning övergår markanvändningen i och med genomförande av planen från naturmark till stugbebyggelse.

En översiktlig naturvärdesinventering genomfördes av Rio Kulturkooperativ genom arkivstudier under december år 2011 och fältinventering under våren 2012 på det område som avses utvidgas. Enligt utredningen kan området vara en lämplig miljö för hotade arter som sandödlor och hasselsnok då det finns ett mindre område med sand och sten. Det sandiga området ligger i en sluttning som är vänd mot nordväst vilket bedöms som optimalt för sandödlor. Under fältbesöken observerades dock inga av dessa arter trots besök vid varmt och soligt väder. Enligt naturvärdesinventeringen torde byggnation inom föreslaget utvidgningsområde inte påverka angränsande resevat och Natura 2000-område under förutsättning att övergödning av strandområdena i Saltvik och kringliggande kuststräcka undviks.







*Figur 2. Lågväxande enbuskar och ljung, den dominerande vegetationen i utredningsområdet. Fotot är taget mot sydost.*



*Figur 1. Norra delen av utredningsområdet. En träddridå med ung björk och sälg i norra delen skärmar av mot vägen. Till höger skymtar ett mindre sandtag. Fotot är taget mot nordost.*

Miljö- och byggnadsförvaltningens miljöavdelning har under år 2016 genomfört en inventering av enskilda avlopp som berör norra Tanumskustens avrinningsområde. Enligt uppgifter framgår att alla utom en fastighet inom planområdet är anslutna till kommunalt VA genom avtal via Samfällighetsförening för Långeby vatten.

Planområdet omfattar grunda bottnar som betraktas som ekologiskt känsligt. Planområdet omfattas inte av biotopskydd.

Inom befintlig detaljplan är strandskyddet upphävt. Planförslaget berörs av att det generella strandskyddet på 100 meter återinträder när ny detaljplan





	ersätter befintlig. Det finns bebyggelse inom område där strandskydd återinträder, denna bebyggelse fanns innan strandskyddslagstiftningen trädde i kraft och bedöms därför inte strida mot strandskyddet. Om andra åtgärder önskas inom det strandskyddade området ska det genomföras en dispensansökan eller en prövning om upphävande av strandskydd.	
<i>Beskriv förekomsten av naturvärden i de områden som kan antas komma att påverkas av planen.</i>		
<i>Värdefulla naturtyper eller spridningssamband mellan dessa:</i>		
Naturtyper enligt habitatdirektivet (Tjurpannan) 4 kap. 8 § MB		
Naturreservat enligt Naturvårdsverket (Tjurpanneområdet)		
<b>Beskrivning</b>	Naturreservat Tjurpannan samt Natura 2000-område (arthabitatdirektivet) angränsar delar av planområdet. Tjurpannans karaktär är ett av Bohuskustens mest exponerade områden. Det utsatta läget och bete har format ett mycket öppet hed- och hållmarkslandskap. Kvaliteter för Tjurpannan är öppet hed- och hållmarkslandskap med sällsynta växter som strandvial, ostronört och strandvallmo och den hotade kustgentianan.	
<b>Planens påverkan med avseende på naturvärden</b> Ett genomförande av ny detaljplan med utökning i nordost som ersätter befintlig antas inte påverka Tjurpannans naturreservat negativt. Skälen är dels att ny plan ersätter befintlig där markanvändning för camping pågår och att den begränsade yta som föreslås tas i anspråk ej omfattas av några skyddsbestämmelser.  Det generella strandskyddet återinträder när ny detaljplan vunnit laga kraft och berör södra delen av planområdet. Strandskyddet föreslås ligga kvar och om åtgärder inom detta område önskas föreslås detta ske genom dispensansökan från strandskyddet.  Enligt uppgift finns det en fastighet som inte är ansluten till kommunalt VA. Om den enskilda avloppsanläggningen är godkänd antas det inte innebära risk för negativ påverkan på Natura 2000-området som angränsar planområdet.		
Kan planen antas medföra påverkan på naturvärden		Nej
Kan planen antas medföra betydande påverkan på naturvärden		Nej



## SOCIALA VÄRDEN

I bedömningen ska särskilt platsens betydelse och känslighet beaktas, med särskild hänsyn till sociala värden.

*Beskriv förekomsten av skyddade och utpekade objekt eller områden som kan antas komma att påverkas av planen med avseende på det skyddade eller utpekade sociala värdet.*

Naturresevat, naturvårdsområde (7 kap. 4 § MB)

Strandskydd (7 kap. 13-18 §§ MB)

Riksintresse för naturvård (3 kap. 6 § MB)

Riksintresse med hänsyn till turism och rörligt friluftsliv (4 kap. 2, 3 § MB)

<b>Beskrivning</b>	<p>Planområdet omfattas av riksintresse för naturvård. Planområdet omfattas även av riksintresse för obruten kust samt turism och rörligt friluftsliv. Utmärkande för riksintresset är de samlade natur- och kulturvärdena. Inom detta område ska turismen och friluftslivet, särskilt det rörliga friluftslivets, intressen särskilt beaktas. Det rörliga friluftslivets intressen kan i allmänhet sammanfattas som möjligheten att röra sig fritt i orörd natur.</p> <p>Stora områden kring campingen är idag skyddade genom Tjurpannans och Tanumskustens naturresevat samt Natura 2000. Området är ett populärt besöksmål både av turister och lokala ortsbor. Förutsatt att campingen är tillgänglig för tillfälliga gäster kan campingen vara en utgångspunkt för att fler människor ska kunna utöva ett rörligt friluftsliv i närområdet.</p> <p>Vattnet utanför campingen omfattas av strandskydd. Inom befintlig detaljplan är strandskyddet upphävt. Planförslaget berörs av att det generella strandskyddet på 100 meter återinträder när ny detaljplan ersätter befintlig.</p> <p>Markanvändningen är idag camping inom området och i norra delen har det nyligen anlagts ett utegym som campingägaren meddelat är öppet för allmänheten. I den del som planen prövar en utökning övergår markanvändningen i och med genomförande av planen från naturmark till stugbebyggelse.</p>
--------------------	---



*Beskriv förekomsten av sociala värden i de områden som kan antas komma att påverkas av planen.*

Lämpliga platser för lek, motion och annan utevistelse, t.ex. badplatser eller lekplatser

Turistdestinationer

Barnperspektiv

<b>Beskrivning</b>	<p>Omgivningarna i anslutning till planområdet utgör lämpliga platser för lek, motion och annan utevistelse. Naturreservatet Tjurpannan är en typ av turistdestination och populärt besöksmål. Ur ett barnperspektiv kan omgivningarna runt campingen framstå som spännande och utmanande. Omgivningarna utgörs av terräng med stor varierad topografi och närhet till havet vilket inte bedöms som en lämplig miljö för barn att vistas i utan vuxens sällskap. Förutsatt att campingen är tillgänglig för tillfälliga gäster kan campingen vara en utgångspunkt för att fler människor ska kunna utöva ett rörligt friluftsliv i närområdet.</p> <p>Inom befintligt planområde finns det en lekplats för barn som ligger vid stranden och ett utegym i anslutning till campingens infart. Angränsande naturområden är lämpliga för bad, fiske och vandring. Det finns en stig in i naturreservatet Tjurpannan från strandområdet.</p>
--------------------	---

**Planens påverkan med avseende på sociala värden**

Planförslaget berör inte naturreservat Tjurpannan eller Natura 2000-området. Planförslaget antas få en positiv påverkan på besöksnäringen då utökning av campingstugor innebär att fler besökare kan nyttja omgivningarna.

Genomförande av planförslaget anses inte innebära negativ påverkan på de sociala värdena då planförslaget avser ersätta befintlig detaljplan med viss utökning som ej omfattas av skyddade eller utpekade objekt.

Kan planen antas medföra påverkan på sociala värden		Nej
Kan planen antas medföra betydande påverkan på sociala värden		Nej



## MATERIELLA VÄRDEN

I bedömningen ska särskilt platsens betydelse och känslighet beaktas, men särskild hänsyn till materiella värden.

*Beskriv förekomsten av skyddade och utpekade objekt eller områden som kan antas komma att påverkas av planen med avseende på det skyddade eller utpekade materiella värdet.*

<b>Beskrivning</b>	Inga skyddade eller utpekade objekt avseende materiellt värde finns inom området.
--------------------	---

*Beskriv förekomsten av materiella värden i de områden som kan antas komma att påverkas av planen.*

<i>Naturresurser med högre förnyelseförmåga:</i>	<i>Naturresurser med ingen/låg förnyelseförmåga:</i>
Vilda växter och djur (t.ex. bär)	Bergarter
	Färskvatten (grundvattenförekomster)

*Övriga materiella värden:*

<b>Beskrivning</b>	Enligt tidigare underlag framgår det att det finns tre befintliga vattentäkter med god kapacitet. Två av täkterna finns på programområdets sydöstra del och har hittills fungerat väl och tillgodosett bebyggelsen och campingen med vatten. Om dessa täkter är i bruk är oklart.  Ett av bostadshusen har egen vatten- och avloppsanläggning. De övriga är anslutna till kommunalt VA genom avtal via Samfällighetsförening för Långeby vatten.
--------------------	--

### Planens påverkan med avseende på materiella värden

Ett genomförande av planförslaget antas få irreversibla effekter på delar av bergspartiet om det sker sprängningar för att möjliggöra för väg och byggnation. Dessa antas inte innebära någon betydande påverkan på de materiella värdena. För befintligt planområde som ersätts med ny detaljplan antas ingen negativ påverkan på materiella värden då området redan är utbyggt.

Kan planen antas medföra påverkan på materiella värden	Ja	
Kan planen antas medföra betydande påverkan på materiella värden		Nej





## RISKER FÖR MÄNNISKORS HÄLSA ELLER FÖR MILJÖN

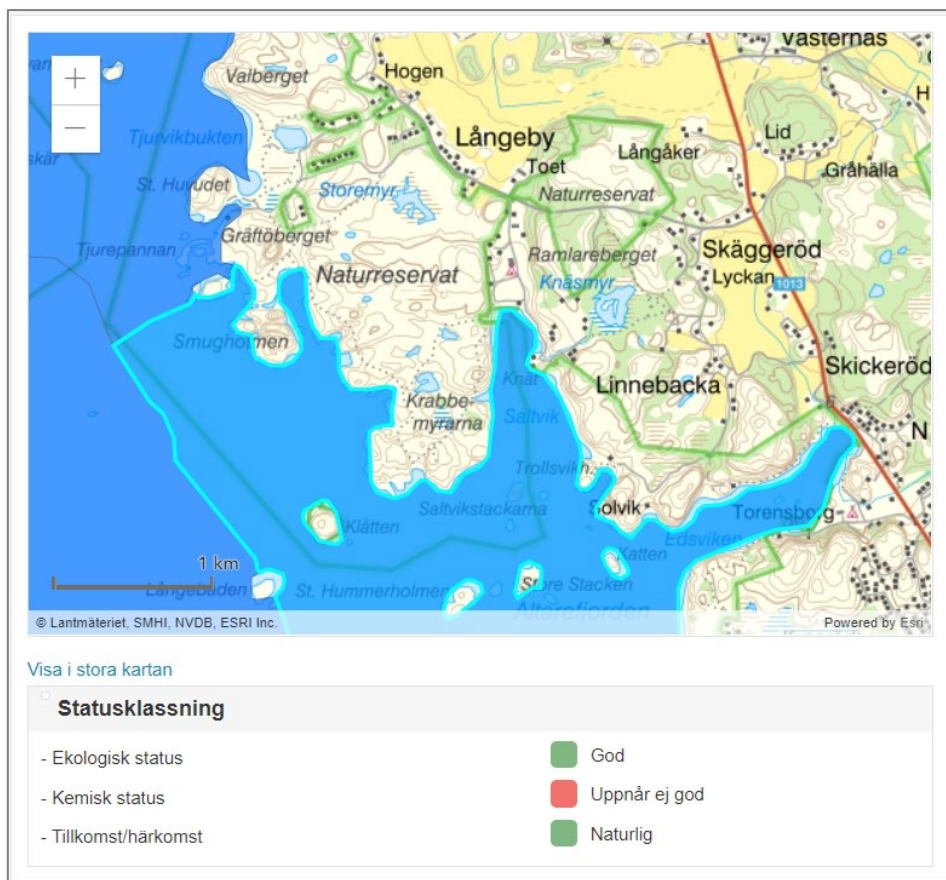
I bedömningen ska särskilt platsens betydelse och känslighet beaktas, men särskild hänsyn till materiella värden.

*Redogör för de miljö kvalitetsnormer som inte följs eller riskerar att inte följas i de områden som kan antas påverkas av planen.*

Miljö kvalitetsnormer för ekologisk status för ytvatten

Miljö kvalitetsnormer för kemisk status för ytvatten

### Beskrivning



Enligt VISS har ytvattenförekomsten Södra Långebyområdet **god ekologisk status** men med låg tillförlitlighet. Klassningen baseras på miljökonsekvenstyperna fysisk påverkan i form av morfologiska förändringar och kontinuitet samt flödesförändringar som bedömts ha en god status. För miljökonsekvenstypen övergödning har ingen klassning gjorts då data endast finns för kvalitetsfaktorn näringsämnen som inte är den känsligaste kvalitetsfaktorn. Klassningen baseras på mätdata från närliggande vattenförekomst, station Svinnäs. Data har analyserats i verktyget WATERS.



	<p>Enligt VISS uppnår ytvattenförekomsten Södra Långebyområdet <b>ej god kemisk status</b> med tillförlitlighetsklassningen 2 (medel). Klassningen baseras på mätdata som extrapolerats från en annan vattenförekomst (Svinnäs). Ytvattenförekomsten bedöms inte uppnå god status med avseende på Bromerade difenyletrar (PBDE). I Havs- och vattenmyndighetens föreskrifter (HVMFS 2013:19) anges gränsvärdet för PBDE till 0,0085 (ug/kg vv). Ytvattenförekomsten bedöms inte uppnå god status med avseende på kvicksilver (Hg). I Havs- och vattenmyndighetens föreskrifter (HVMFS 2013:19) anges gränsvärdet för Hg i biota till 20 mikrogram per kilogram våtvikt (ug/kg vv).</p> <p>Gränsvärdena för PBDE och Hg överskrids i alla Sveriges undersökta ytvattenförekomster; sjöar, vattendrag och kustvatten. Utsläpp av PBDE och Hg har under lång tid skett i både Sverige och utomlands vilket lett till långväga luftburen spridning och storskalig atmosfärisk deposition av dessa ämnen. Klassningen av PBDE och Hg har genomförts av Vattenmyndigheterna och är nationell. Klassificering baserad på gruppering enligt bilaga 6 till HVMFS 2013:19, om inte mätdata finns för enskilda vattenförekomster.</p> <p>Ytterligare påverkanskällor är urban markanvändning, jordbruk och skogsbruk. Dessa är ej klassade. Andra betydande påverkanskällor är transport och infrastruktur och atmosfärisk deposition. Enskilda avlopp bedöms ej innebära betydande påverkan för den kemiska statusen avseende ytvattenförekomsten.</p>
<p><i>Beskriv risker för människors hälsa eller för miljön i de områden som kan antas komma att påverkas av planen.</i></p>	
<p>Extrema naturhändelser (t.ex. höga vattenstånd, översvämning, ras och skred och erosion)</p>	
<p>Inomhusmiljö (radon)</p>	
<p><b>Beskrivning</b></p>	<p>Området består av den befintliga campingen som är belägen mellan två bergsryggar. Åt väster finns sprickdalar som leder in i det angränsande naturreservatet. Den plana marken är gräsbevuxen med enstaka grupper av enar och tallar. På bergssidorna är det bevuxet med blandad skogsvegetation av björk och tall med buskskikt av olvon och lägre vegetation av blåbärsris med inslag av ljung. Längre upp på bergssidorna övergår vegetationen till enbart ljung mellan de kala rundkulliga berghällarna. Området närmast havet är låglänt och ligger på cirka + 0 till + 1 meter.</p> <p>Mark som utgörs av berg (bohusgranit) kan utgöra risk för radon då bohusgranit är en uranrik bergart.</p>



Bergab har genomfört en bergteknisk utredning genom observationer och givit förslag på rekommenderade åtgärder.

Utbyggnadsområdet (nordostliga hörnet)

Den norra delen, i anslutning mot landsvägen, utgörs av jordslänter med enstaka block och vegetation. Mot sydost övergår jordslänten i en bergsslänt, med jord och vegetation nedanför, mot det befintliga campingområdet.

Bergsslänten bedöms idag huvudsakligen vara stabil. Ovanför byggnaden som inrymmer toaletter är bergsslänten brant och i denna del av slänten observerades ett fåtal block som bedöms kunna vara instabila. I samband med övriga markarbeten rekommenderas att man med skrotspett försöker rensa ned dessa block. Om det inte går att få ned blocken på detta sätt bedöms inga ytterligare åtgärder vara nödvändiga.

De instabila blocken ovanför toalettbyggnaden har bildats genom sprickor i sprickgrupp 1 (enligt utredning) som lutar mot väster, ut ur den befintliga slänten. Dessa är vanliga i den södra delen av utbyggnadsområdet, medan de i den norra delen huvudsakligen lutar mot öster, in mot slänten. Om större bergschakt (högre än 2 m) ska utföras i området rekommenderas att schaktväggarna anpassas till lutningen på dessa sprickor, som lutar ut ur bergväggen, för att minimera behovet av förstärkningar i form av bult och för att minimera senare underhållsåtgärder.

COWI AB har på uppdrag av Saltviks semesteranläggning AB utförd en geotekniks utredning för fastigheterna Långåker 1:6 m.fl. i samband med detaljplaneläggande av området (2013-08-30).

Utredningen visar att de geotekniska förhållandena ur stabilitetssynpunkt är tillfredsställande och ingen geoteknisk förstärkningsåtgärd krävs. Det ska dock påpekas att släntlutningen i det föreslagna nya området i nordost kräver släntlutningar på 1:3 eller flackare.

I utredningen har känslighetsanalys utförts för maximala utbredda laster i området. Stabilitetsanalysen visar att maximala laster om 45 kPa ska arbetas in i detaljplanens södra delar (sektion 1) och 100 kPa (sektion 2) respektive 170 kPa för exploateringsområdet i nordost (sektion 3).



**Planens påverkan med avseende på risker för människors hälsa och miljö**

Om planförslaget hanterar dagvatten på ett tillfredsställande sätt samt risker för ras, skred och översvämning i kommande planarbete antas ett genomförande av planförslaget inte innebära en betydande miljöpåverkan.

Kan planen antas medföra risker för människors hälsa eller för miljön	Nej
Kan planen antas medföra betydande risker för människors hälsa eller för miljön	Nej





**Är planen förenlig med andra planer och har den betydelse för andra planers miljöpåverkan?**

**Beskrivning**

Det finns inga detaljplaner i anslutning till föreslaget planområde/gällande detaljplan.



Enligt kommunens översiktsplan är området lokaliserat inom den yttre kustzonen. Rekommendationer inom den yttre kustzonen innebär att underlätta för åtgärder som berör turism och rörligt friluftsliv så som vandringsleder, cykelleder, parkeringsplatser och servicebyggnader prioriteras och kan tillkomma om helhetsupplevelsen inte påverkas negativt.

Planförslaget innebär att befintlig detaljplan i nordost utvidgas för att möjliggöra för stugor vilket bedöms överensstämma med rekommendationerna i översiktsplan.

Planförslaget antas vara förenlig med andra planer och antas inte påverka andra planers miljöpåverkan.



## SAMMANVÄGD BEDÖMNING

### Särskilda bestämmelser

Gäller undantag från att genomföra miljöbedömning?		Nej
--	--	-----

Gäller krav på att genomföra miljöbedömning?		Nej
--	--	-----

### Betydande miljöpåverkan

Kan planen antas medföra <i>betydande</i> påverkan på kulturvärden?		Nej
---	--	-----

Kan planen antas medföra <i>betydande</i> påverkan på naturvärden?		Nej
--	--	-----

Kan planen antas medföra <i>betydande</i> påverkan på sociala värden?		Nej
---	--	-----

Kan planen antas medföra <i>betydande</i> påverkan på materiella värden?		Nej
--	--	-----

Kan planen antas medföra <i>betydande</i> risker för människors hälsa eller för miljön?		Nej
---	--	-----

Har planen betydelse för andra planers miljöpåverkan?		Nej
---	--	-----

<b>Bedömning</b>	De värden som finns bedöms ej vara av sådan känslig karaktär eller omfattning att de förändringar som detaljplanen medför skulle innebära en betydande miljöpåverkan.	
------------------	---	--

### Påverkans totaleffekt

Kan planen antas medföra påverkan på kulturvärden?		Nej
--	--	-----

Kan planen antas medföra påverkan på naturvärden?		Nej
---	--	-----

Kan planen antas medföra påverkan på sociala värden?		Nej
--	--	-----

Kan planen antas medföra påverkan på materiella värden?		Nej
---	--	-----

Kan planen antas medföra påverkan på risker för människors hälsa eller för miljön?		Nej
--	--	-----

Har planen betydelse för andra planers miljöpåverkan?		Nej
---	--	-----

<b>Bedömning</b>	Planförslagets genomförande bedöms ha viss påverkan på miljön avseende värden undersökningen omfattar. Planförslaget anses få en positiv påverkan på besöksnäringen då utökning av campingstugor innebär att fler besökare kan nyttja omgivningarna. Genomförande av planförslaget anses inte innebära	
------------------	--	--



negativ påverkan på de sociala värdena då planförslaget avser ersätta befintlig detaljplan med viss utökning som ej omfattas av skyddade eller utpekade objekt.

### Motiverat ställningstagande

Planförslaget avser pröva förutsättningarna för utökning av befintlig planlagd campingverksamhet samt bekräfta pågående markanvändning.

Fornlämningarna som identifierats i söder inom utredningsområdet antas inte påverkas då aktuellt planförslag inte föreslår någon förändrad markanvändning inom detta område. En av de övriga kulturhistoriska lämningarna (hägnad/fägata) i nordost bör beaktas i det fortsatta planarbetet.

Ett genomförande av ny detaljplan med utökning i nordost som ersätter befintlig antas inte påverka Tjurpannans naturreservat negativt. Skälen är dels att ny plan ersätter befintlig där markanvändning för camping pågår och att den begränsade yta som föreslås tas i anspråk ej omfattas av några skyddsbestämmelser.

Planförslaget antas få en positiv påverkan på besöksnäringen då utökning av campingstugor innebär att fler besökare kan nyttja omgivningarna vilket gynnar de sociala värdena.

Exploatering inom den yta som föreslås tas i anspråk antas inte innebära betydande påverkan på materiella värden.

Om planförslaget hanterar dagvatten och risker för översvämning på ett tillfredsställande sätt i kommande planarbete antas ett genomförande av planförslaget inte medföra betydande risker för miljön eller människors hälsa.

Ett genomförande av planförslaget antas inte heller medföra betydande risker för människors hälsa eller miljön kopplat till ras- och skredrisk om föreslagna åtgärder i respektive utredning för berg och geoteknik tillgodoses.

Den samlade bedömningen är att detaljplanen medför viss miljöpåverkan. Om identifierade värden hanteras på ett godtagbart sätt anses detaljplanen inte medföra betydande miljöpåverkan på dessa värden.

Ny kunskap i ärendet eller ändrad inriktning i planarbetet kan innebära att de tidiga bedömningarna ändras, och därför kan undersökningen behöva revideras under planarbetets gång.