

**TANUMS
KOMMUN**

Barn- och utbildningsnämnden

Kvalitetsredovisning 2010

Innehållsförteckning:

Kvalitetsredovisningens verksamhetsområden	3
Kvalitetsredovisningens innehåll.....	4
Övergripande utvecklingsarbete.....	5
Skolplan.....	5
Barnomsorg (pedagogisk omsorg, förskola och fritidshem).....	6
Pedagogisk omsorg: Familjedaghem	8
Förskola	9
Fritidshem.....	17
Grundskola.....	19
Särskola	31
Gymnasium och vuxenutbildning.....	34

Kvalitetsredovisningens verksamhetsområden

Kommunens förutsättningar

Tanums kommun är Bohusläns till ytan största med knappt 12 500 innevånare. Kommunen består av flera olika samhällen med stor geografisk spridning. Centralorten, Tanumshede, utgör inget naturligt centrum. Detta innebär att det finns skolor och förskolor på många orter och att de ofta är små, endast tre av F-6 skolorna har fler än 100 elever. Det finns en uttalad politisk vilja att behålla skolor i på alla orter. ”Det finns kommunala grundskolor i Lur, Backa, Tanumshede, Grebbestad, Fjällbacka, Rabbalshede samt i Hamburgsund” är en av kommunens kvalitetsgaranter.

Befolkningen är homogen men flyktingmottagandet gör att antalet elever med utländsk bakgrund ökar och uppgår 2009/2010 till 10 % . Skolan domineras stort av elever med svenska som modersmål.

Utbildningsnivån är låg men ökar långsamt, 38 % av eleverna i grundskolan har föräldrar med eftergymnasial utbildning mot 49 % i riket som helhet. Förhållandevis få går vidare till högskolan inom tre år efter avslutat gymnasium 36 % mot 42 % i riket som helhet 2010.

Arbetslösheten, och även ungdomsarbetslösheten minskar och ligger under genomsnittet i riket och regionen.

Efterfrågan på barnomsorg, framförallt förskoleplats för barn 1-5 år är stor och ökar. Behovet är i stort sett tillgodosett men det finns inte mycket luft i systemet. Alla får barnomsorg inom tre månader men alla kanske inte får sitt förstahandsval.

Barnomsorg för barn 1-5 år, förskola och familjedaghem

Barnomsorgen består av förskola 1-5 och pedagogisk omsorg i form av familjedaghem. Förskola 1-5 finns i kommunal regi i alla samhällen med grundskola, utom i Lur. Där finns en kooperativ förskola liksom i Tanumshede, Östad och på Resö. Förskolorna är ofta små. Endast i Tanumshede finns en förskola med fler än två avdelningar, Barnkullen, som har fyra. Familjedaghem finns i alla områden utom Fjällbacka. En mindre andel av skolbarnen har sin barnomsorg i familjedaghem.

Grundskola och Fritidshem

Tanums kommun har sin grundskoleverksamhet förlagd till åtta kommunala skolenheter. Det finns även en fristående föräldradriven skola med ca 20 barn i grundskola F-6, samordnad med förskola och fritidshem. I Hamburgsund är skolverksamheten fördelad på två enheter, en för elever i förskoleklass och en för elever i åk 2-9. Till rektorsområdet hör numera även Fjällbacka och Rabbalshede skolor vars elever går i högstadiet i Hamburgsundskolan. I Tanumshede rektorsområde finns en enhet för elever i åk F-2 och en för i elever i åk 3-9. Rektorsområdet omfattar även Lurs skola. Backa skola och Grebbestad skola är fristående rektorsområden där eleverna går vidare till Tanumskolan i åk 7-9.

Skolskjutsverksamheten är omfattande eftersom många elever är bosatta på landsbygden och skoltiderna styrs i hög grad av skjutsarna.

Alla grundskolor har fritidshemverksamhet som riktar sig till barn från förskoleklass t.o.m. åk 6. Elevantalet har gått ner men minskar nu i långsammare takt. Antalet elever i kommunens F-9 skolor var ca 1150 läsåret 2009/2010 en nivå som minskar obetydligt 2010/2011.

Särskola

Särskolan omfattar tre olika skolformer: obligatorisk särskola, gymnasiesärskola och särvox. I Tanum sker utbildningen inom obligatorisk särskola samt särvox. Utbildningen sker vid två olika enheter: Tanumskolan och Ekdungeskolan. Elever vid gymnasiesärskolan får sin undervisning

huvudsakligen i Uddevalla eller Dals Ed men viss utbildning förekommer i Tanum. Särskolan i Tanum tar även emot elever från annan kommun.

Gymnasieskola

Tanum har ett eget gymnasium förlagt till Lärcentrum Tanum i Kulturhuset Futura. Gymnasieskolan erbjuder såväl arbetsplatsförlagda yrkesutbildningar som studieförberedande program med naturvetenskaplig och/eller samhällsvetenskaplig inriktning. Det individuella programmet (IV) utgör en egen del av gymnasieskolan där utbildningen utformas efter elevens behov och önskemål. Tanums gymnasieskola hade 2009/2010 152 elever. Läsåret 2010/2011 är antalet 144. Många av kommunens gymnasieelever har sin skolgång förlagd till Uddevalla eller Strömstad.

Vuxenutbildning

Förutom Tanums Gymnasieskola inrymmer Lärcentrum Tanum grundläggande och gymnasial vuxenutbildning, svenska för invandrare samt särvox och yrkesutbildningar för vuxna. Personalen undervisar i både gymnasieskola och vuxenutbildningen.

Kvalitetsredovisningens innehåll

Tanums kommuns kvalitetsredovisning omfattar för år 2010 familjedaghem, förskola, grundskola år F-9, fritidshem och särskola. Gymnasieskola och vuxenutbildning redovisas endast med nyckeltal och utdrag ur bokslutet eftersom rektor lämnat sin tjänst under läsåret och t.f. rektor haft fullt upp med att bedriva verksamheten.

Kommunens val av områden i kvalitetsredovisningen

Barn- och utbildningsnämnden har fastställt följande områden för utvärdering:

- Kunskap och lärande i alla ämnen (Förskolan: Utveckling och lärande)
- Normer och värden
- Skola och omvärld
- Ansvar och inflytande; elever och föräldrar

Enligt skol- och verksamhetsplanen utvärderas också resultat av arbetsmiljöenkät samt föräldra- och elevenkät särskilt avseende trivsel och trygghet.

Underlag för kvalitetsredovisningen

Utvärdering har skett genom enkäter, uppföljningar, redovisning av betygsstatistik och resultat av nationella prov. Den löpande kontakten med verksamheterna och verksamheternas kvalitetsredovisningar är grunden för att kunna bedöma kommunens måluppfyllelse. Skolornas och förskolornas kvalitetsredovisningar sker mot läroplanernas strävansmål och kommunens skolplan.

Resultaten i grundskolan redovisas i rapporten genom nationella prov och slutbetyg i år nio. Även resultaten i gymnasieskola och vuxenutbildning redovisas.

Varje år görs en enkät riktad till föräldrar till samtliga elever i åk två, fem och åtta som utgör ett av underlagen i kvalitetsredovisningen. En elevenkät har, liksom förra året, gjorts i åk 3-9. En årlig föräldraenkät genomförs i förskolan och omfattar även de kooperativa förskolorna. För första gången har föräldrar till elever i fritidshem fått besvara en enkät om verksamheten.

Övergripande utvecklingsarbete

V8 och KU 8

Tanums kommun är en av åtta kommuner i Bohuslän/Dalsland som samverkar i ett projekt kallat V8 – Vision åtta kommuner. Kommunerna är Dals-Ed, Färgelanda, Orust, Sotenäs, Lysekil, Munkedal, Tanum och Strömstad. Förvaltningssekonomerna i kommunerna har under flera år tagit fram nyckeltal på utbildningsområdet som har sammanställts i ett benchmarkingprojekt. Projektet har en analysgrupp bestående av en grupp rektorer knuten till sig. Analysgruppen genomför en enkät riktad till eleverna i åk 9.

Förvaltningscheferna i de åtta kommunerna träffas regelbundet och varje år arrangeras en rektorskongress, de s.k. ”Oktoberdagarna”. Under 2010 sätts ett gemensamt utvecklingsarbete i samarbete med Hans-Åke Scherp, Karlstad Universitet i syfte att skapa en utvecklingsorganisation i kommunerna. Under våren hölls en gemensam träff för skolledare i V8. Skolledarna delades in i lärgrupper och lärgruppsledare utbildades. Av olika skäl fungerade denna organisation inte fullt ut. Hans-Åke Scherp var huvudföreläsare på Oktoberdagarna och där bestämdes att alla kommuner skulle ha en uppstart av utvecklingsorganisationen måndag v. 44 för all personal inom förskola och skola. För att klara logistiken genomfördes föreläsningarna genom digitala inspelningar som visades i verksamheterna. Tidigare har skolledarnätverken arrangerat gemensamma studiedagar under v.44. Projektet fortsätter under 2011 med utbildning av lärledare som ska leda lärgrupper i organisationen med förändringarna i Skola 2011 och förskolans reviderade läroplan som innehåll.

KU-8 är en modell för kollegial utvärdering i 8 kommuner med ALP-projektet i Alingsås, Lerum och Partille som förebild. Två projektledare på deltid lägger upp de lärande besöken och genomför utbildning med observatörer som ansökt och utsetts i kommunerna. Under 2010 har KU-8 fungerat i full skala. I Tanum genomfördes två lärande besök per termin eftersom flera kommuner inte hade lämnat in begäran om uppdrag.

Formativ bedömning, Läs- och skrivutveckling, Matematikutveckling

Kompetensutveckling enligt ovan redovisas under Grundskolan, Kunskaper och lärande.

Skolplan

Vid halvårsskiftet 2008 antog Barn- och utbildningsnämnden den nya Skol- och verksamhetsplanen som utarbetats av förvaltningschefen och ledningsgruppen. Skolplanen tar upp områdena:

1. Ledarskapet
2. Samsyn på uppdraget
3. Höga förväntningar
4. Arbetsmiljön
5. Goda relationer

Dessa faktorer definieras och det anges i planen hur de skall omsättas i praktiken och utvärderas.

Ledarskapet utvärderas bl.a. i den årliga arbetsmiljöenkäten där frågorna är graderade 1-5.

I sammanställningen för hela förvaltningen 2009 fick frågeställningarna under rubriken ”ledarskap” 3,7 i snitt vilket är ett ganska bra resultat. Det har dock sjunkit något sedan 2008 då snittvärdet var 3,8. Förvaltningschefen får mycket gott betyg för sitt ledarskap i ledningsgruppen och på förvaltningskontoret (4,5 i båda grupperna). Föräldrarnas

genomsnittsbetyg på påståendet. ”Jag har förtroende för rektor” är i grundskolan 4,23 och i förskolan 4,30.

Samsyn på uppdraget kan delvis utvärderas genom frågorna ” Vi diskuterar gemensamma verksamhetsmål på min arbetsplats” 3,7 och ” Min chef får gruppen att arbeta mot gemensamma mål” som värderats till 3,6 (samma värden 2009 som 2008)

Arbetsmiljö utvärderas av de anställda i arbetsmiljöenkäten. Medelvärden:

	2010	2009
Systematiskt arbetsmiljöarbete	3,4	3,4
Arbetsbelastning	3,4	3,4
Delaktighet och inflytande	3,7	3,7
Ledarskap	3,8	3,7
Medarbetarskap	4,0	4,0
Arbetsklimat	3,9	3,9
Utvecklingsmöjligheter	3,7	3,7
Fritid och hälsa	4,1	4,1

Föräldra- och elevenkäterna är graderade 1-6. Elevenkäten riktas till elever i år 3-9.

Medelvärdet i föräldraenkäten/grundskola för barnens fysiska arbetsmiljö är 2010, 3,9 (4,1 2009). Utemiljön har ett lågt värde i föräldraenkäten 3,4 men ligger över 4 i elevenkäten. ”Skolans lokaler är trivsamma” värderas till 4,2 i elevenkäten.

I enkäten för förskolan värderar föräldrarna ”lokalerna är anpassade för verksamheten” till 4,47 och utemiljön till 4,61

”Stämningen i skolan är bra” får i elevenkäten värdet 4,5.

Övriga aspekter på den psykosociala arbetsmiljön tas upp under rubriken ”Normer och värden” liksom utvärdering av området ”goda relationer”.

Höga förväntningar på eleverna uttrycks i påståendet ”Jag tror att jag kommer att nå målen i skolan” där eleverna har genomsnittsvärde strax över 5 på en 6-gradig skala.

Barnomsorg (pedagogisk omsorg, förskola och fritidshem)

Verksamhetsmål

Verksamheten skall i en miljö som präglas av trygghet, trivsel och respekt för allas lika värde ge omsorg och lägga en god grund för barns lärande och sociala utveckling. Barnomsorg skall erbjudas i olika former och närhet till hemmet skall alltid eftersträvas

Kvalitetsgarantier

- Barnomsorgsplatser erbjuds inom tre månader efter anmälan.
- Kommunal och kooperativ förskola, familjedaghem och fritidshem erbjuds inom kommunen.
- Samtliga skolområden erbjuder någon form av barnomsorg.
- Barnen i förskola och familjedaghem har pedagogisk utomhusverksamhet varje dag.
- Personalen har adekvat utbildning och stödjer varje barns individuella kunskapsbygge
- Utvecklingssamtalen behandlar både barnets sociala utveckling och lärande, är väl förberedda, bygger på dokumentation och dokumenteras.
- Verksamheten arbetar förebyggande utifrån likabehandlingsplanen och accepterar ingen form av kränkande behandling.

- Den fysiska miljön är trygg och säker.
- God och näringsriktig mat med välavvägt socker- och fettinnehåll serveras i barnomsorgen

Barn- och utbildningsnämnden som helhet uppfyller samtliga kvalitetsgarantier ovan även om föräldrarna inte alltid erbjuds sitt förstahandsval. I ett område saknas kommunal förskola och i områden med högt söktryck kan föräldrar erbjudas familjedaghem i stället för förskola, alternativt förskola i ett annat område. Enligt föräldraenkät får kommunen fortsatt höga betyg på trygghet och trivsel i verksamheten. Utvecklingsarbetet fortsätter för att möjliggöra förbättringar.

Verksamhet

Barnomsorgen skall ge omsorg och pedagogisk verksamhet inom förskolan för barn i åldrarna ett till fem år, i familjedaghem för åldrarna ett till tolv år och i fritidshem för åldrarna sex till tio år. Tanums kommun erbjuder barnomsorg inom kommunens 12 förskolor, 14 fritidshem, varav ett föräldrakooperativ, ca 20 familjedaghem och fyra kooperativa förskolor. Totalt erbjuds 956 barnomsorgsplatser inom kommunen. Detta motsvarar en barnomsorgstäckning på 81 procent.

Familjecentralen med öppen förskola samordnad med BVC fungerar som träffpunkt för familjer med små barn.

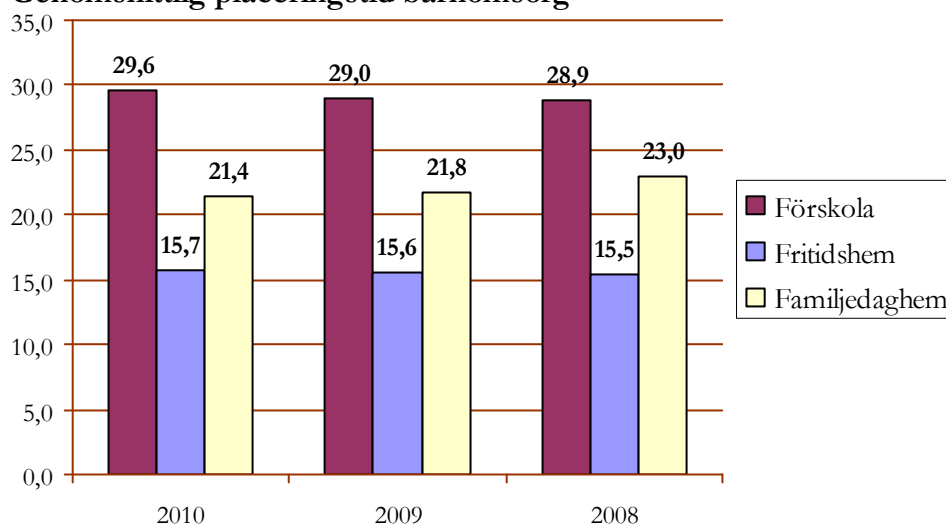
Barnomsorgsgruppen bestående av politiker i nämnden, förvaltningschef, förvaltningstjänstemän och rektorer med ansvar för förskola träffas regelbundet några gånger under året för att följa upp verksamheten i förskola och familjedaghem och bereda ärenden från nämnden

I bokslut för 2009 bedömde nämnden mot bakgrund av tillgänglig statistik att utbyggnaden av förskoleplatser i kommunen i stort sett var avslutad. Under 2010 har det dock blivit tydligt att trenden med större efterfrågan på förskoleplats istället för familjedaghemplats fortsätter samtidigt som barnafödandet de två senaste åren ökat. Därför har kortsiktiga lösningar för ytterligare förskoleplatser tagits fram i Tanumshede och Grebbestad. I Fjällbacka har förskolan nu nått maximalt kapacitetsutnyttjande. Långsiktiga lösningar kommer att beslutas under våren 2011.

Inom den pedagogiska omsorgen, tidigare familjedaghemmet, har efterfrågan minskat något, men inte alls i den omfattning som förutsågs i budget för 2010.

Trenden med ökad placeringstid och ökat antal barn syns även i fritidshemmen.

Genomsnittlig placeringstid barnomsorg



Framtid

Om det ökande barnafödandet och den relativt omfattande inflyttningen fortsätter, kommer nämnden att behöva ta ställning till större lokalförändringar. Förskoleverksamheten i Tanumshede behöver redan nu utökas med två avdelningar, kanske ytterligare någon inom ett par år. I Grebbestad behövs också fler förskoleplatser. I Fjällbacka finns förskolan nu i skolans lokaler. Varken skolan eller förskolan kan växa ytterligare inom befintliga byggnader. Alternativ för utbyggnad bör därför tas fram. I Hamburgsund täcks behovet av förskoleplatser just nu, men med ytterligare bostadsbyggande och fler barn kommer även där fler förskoleplatser att behövas. Efterfrågan på förskoleplatser kommer sannolikt att öka ytterligare när kommunen blir skyldig att erbjuda förskola till alla föräldrar som så önskar. Denna förändring är en konsekvens av den nya skollagen som gäller från den 1 juli 2011.

Pedagogisk omsorg: Familjedaghem

Förutsättningar

Andelen barn i familjedaghem har sjunkit sedan 2009. 15 % av alla 1-5-åringar och 5 % av alla 6-9-åringar är placerade i familjedaghem. Ändå har Tanums kommun fler barn placerade i familjedaghem än genomsnittet i riket

Andelen dagbarnvårdare har minskat från ca 25 till ca 20 sedan 2008. Familjedaghemmen får ta emot många små barn som senare placeras i förskola när det blir lediga platser men efter 1/7 2011 måste kommunen erbjuda alla som önskar förskoleplats.

Det finns en efterfrågan på familjedaghem främst för de yngsta barnen. Ca 20 % av föräldrarna i barnomsorgskön önskar familjedaghem som förstahandsval.

Tanums kommun är stor till ytan och förskolorna har från början endast funnits i de större samhällena. Det har därför funnits en stark tradition och även politisk inriktning att barnomsorgen till stora delar har erbjudits i familjedaghem. I alla områden förutom i Fjällbacka finns familjedaghem som alternativ.

I takt med utbyggnaden av förskolan har andelen barn i familjedaghem minskat. Minskat barnantal i vissa områden och ökad efterfrågan på förskoleplatser gör att förutsättningarna för familjedaghemmen försämras och det blir svårt att upprätthålla ett fungerande vikariesystem. Plats i allmän förskola erbjuds alla 3-5-åringar men endast ett fåtal barn i familjedaghem använder sig av denna möjlighet utan man väljer i stället att söka omplacering till förskola.

80 % av förskolebarnen i familjedaghem är i åldrarna 1-3 år. Ett mindre andel av barnen i familjedaghem är i skolåldern. Det är framför allt i Bullaren och Tanumshede som föräldrar väljer familjedaghem för skolbarn.

Arbetet i verksamheten

Dagbarnvårdarna tar emot barn i hemmet. Barnen vistas i en lugn och trygg hemmiljö tillsammans med en grupp barn i varierande åldrar mellan 1 och 12 år.

Hemmiljön ger barnet naturliga upplevelser av hur vardagslivet fungerar i lek och arbete och möjlighet att på ett lustfyllt sätt delta i de dagliga sysslorna. Frukost, middag och mellanmål serveras beroende på barnets vistelsetider. Det läggs stor vikt vid barnens utevistelse och naturupplevelser.

Dagbarnvårdarna arbetar utifrån Skolverkets ”Allmänna råd för familjedaghem”. De ingår i arbetsgrupper som träffas regelbundet och täcker upp för varandra i ett vikariesystem. Tre rektorer har ansvar för familjedaghemmen.

Resultat och måluppfyllelse

Under 2010 gjordes ingen riktad enkät till familjedaghemmen. Resultatet från 2009 visade att föräldrarna var mycket nöjda och påståendet ”Jag är som helhet nöjd med familjedaghemmens

verksamhet” fick då 5,5 av 6 i medelvärde. Antalet barn i grupperna varierar från 3,6 till 6,7 med ett genomsnitt på 5,0. Områdena med många skolbarn i grupperna har fler barn i genomsnitt. Den genomsnittliga placeringstiden för förskolebarn i familjedaghem var 24 tim att jämföra med 29 tim i förskola.

Eftersom det finns fler små barn i familjedaghem kan dock arbetsbelastningen upplevas vara hög. Framför allt kan det bli många barn i grupperna då dagbarnvårdare avlöser varandra.

I vissa områden träffas dagbarnvårdarna regelbundet med barnen, men stora geografiska avstånd kan göra det svårare för en del att delta i gemensamma aktiviteter.

Under år 2009 och vårterminen 2010 hade alla dagbarnvårdare i kommunen arbetsplatsträffar tillsammans vilket upplevdes som positivt. Behov av att diskutera och följa upp den egna verksamheten som att gå igenom schema, barngrupp, tider och andra problem som kan dyka upp i verksamheten gjorde att man fick gå tillbaka till att ha arbetsplatsträffar. Det är svårt att lägga in ytterligare möten för dagbarnvårdargruppen eftersom de har långa arbetsdagar och det är svårt att reglera deras tid.

Dagbarnvårdarna erbjuds kompetensutveckling minst två dagar per år, en studiedag brukar planeras i området och en brukar vara gemensam för alla. I och med att rektorerna samverkat i högre utsträckning gjordes två gemensamma insatser under 2010. Under våren genomfördes en utbildningsdag på Väjerns friskvårdscenter där dagbarnvårdarna fick en lättare hälsoundersökning, fick prova på olika former av träning och prova olika hudvårdsprodukter. I slutet av november deltog gruppen i Familjedaghemskonferensen på Lisebergsteatern med intressanta och roliga föreläsningar. Det är ett uppskattat inslag i vardagen som stärker yrkesrollen.

Arbetsmiljöenkäten visar att systematiskt arbetsmiljöarbete och arbetsbelastning är områden som behöver uppmärksammas mer. En rektor som fått lägre siffror för sitt ledarskap än året innan gör analysen att dagbarnvårdargruppen inte fått samma stöd som förskolan och kommer att ta upp resultatet på kommande arbetsplatsträffar.

Sammanfattningsvis bedöms familjedaghemmen ha en väl fungerande verksamhet utifrån sina förutsättningar.

Verksamheten står inför stora utmaningar 2011 då ändringarna i Skollagen slår igenom och föräldrar måste erbjudas förskola. Det är sannolikt att andelen dagbarnvårdare minskar. Det är dock viktigt att bibehålla valfriheten för den grupp föräldrar som önskar dagbarnvårdare i första hand. Förra årets enkät visar också att föräldrar med barn i familjedaghem är mycket nöjda med verksamheten.

Åtgärder för förbättring

Rektorerna med ansvar för familjedaghemmen fortsätter samverka för ökat utbyte mellan dagbarnvårdarna och gemensam kompetensutveckling. I de områden där underlaget för familjedaghemmen minskar kan en ökad samordning med förskolan undersökas för att lösa vikariesystemet.

Förskola

Förutsättningar

Efterfrågan på förskoleplatser är stor i kommunen. Trenden att fler och fler föräldrar efterfrågar förskoleplats istället för familjedaghemplats fortsätter. Förra årets förmodan att utbyggnaden av förskoleverksamheten var avslutad mot bakgrund av födelsetalen har inte visat sig stämma med verkligheten. Födelsetalen har ökat liksom inflyttningen och det finns ett stort behov av förskoleplatser. 2010 lyckades kommunen placera alla barn men det förde med sig fler barn i grupperna. Hösten 2010 utökades verksamheten med en avdelning i Hamburgsund och inför 2011 tillskapades ett par avdelningar i tillfälliga lokaler.

Det finns kommunal förskola i alla tätorter utom i Lur där det finns en kooperativ förskola. Även på Resö som hör till Lurs skolområde finns en föräldrakooperativ förskola. Barn som är berättigade till allmän förskola får anvisas plats i Tanumshede.

Förskolorna består i huvudsak av 1-2 avdelningar. Endast i Tanumshede finns en större förskola med fyra avdelningar.

Tre av förskolorna har sin huvudsakliga verksamhet förlagd utomhus och därför mindre lokalyta än vanliga förskoleavdelningar. Två av de tre förskolorna har en tydlig profil mot kulturarvet. Hornbore förskola ligger i en rekonstruerad vikingaby och Världsarvsförskolan ligger i anslutning till Vitlycke museum som visar Tanums världsarv, hällristningarna från bronsåldern.

Andelen barn per årsarbetare har minskat från 5,4 2009 till 5,2 2010 tack vare att personaltätheten återställts till tre heltidsanställda per 17 heltidsbarn (30 tim/vecka)

Resursfördelningssystemet baseras på ett fastställt timantal per avdelning beräknat på 17 heltidsbarn med en genomsnittlig placeringstid om 30 timmar per vecka på tre heltidsanställda, med justeringar för enavdelningsförskolor och andelen barn ett till tre år.

De kommunala förskolorna har en hög andel anställda med pedagogisk högskoleutbildning 67 % mot totalt i riket 57 %. De kooperativa förskolorna har en lägre andel årsarbetare med högskoleutbildning, 31 % 2010 men andelen har ökat 2011.

För barn i behov av särskilt stöd finns en central resurs om 3,5 tjänster som fördelas efter behovsprövning. Sedan 2006 har det funnits en specialpedagog riktad till förskolan. I samband med kompletteringsbudgeten inför hösten 2009 drogs tjänsten in i besparingssyfte och när budgeten återställdes drog rekryteringen ut på tiden. Det har alltså inte funnits någon specialpedagogresurs för förskolan under 2010 men man har som tidigare haft tillgång till psykolog och talpedagog från barn- och ungdomsstödet.

2010 har andelen barn med annat modersmål än svenska ökat från 10 till 12 %. Det är framför allt Barnkullens förskola i Tanumshede som har en större andel barn med annat modersmål.

Det finns nu fler åldershomogena grupper i förskolan än åldersintegrerade syskongrupper 1-5. I de åldersintegrerade grupperna delar personalen ofta in barnen i mindre åldershomogena grupper med en ansvarig pedagog.

Resultat och måluppfyllelse kommunnivå

Tanum lever väl upp till målet att erbjuda olika former av barnomsorg och olika pedagogiska inriktningar i förskolan. Inom den kommunala förskolan finns pedagogik inspirerad av Reggio Emilia, ”I ur och skur”, Sagoförskola, Världsarvsförskola vid Vitlycke museum m.m.

I den årliga föräldraenkäten viktas och poängsätts (1-6) utifrån upplevd kvalitet. Enkäten delas ut och samlas in via förskolan. Svarsfrekvensen var 72 %, något högre än förra året men varierade mellan områdena. Barnkullen hade något högre svarsfrekvens än förra året vilket är glädjande

De påståenden som viktats högst redovisas nedan med betyg i nästa kolumn.

Föräldränskat Kommunala förskolor	2010		2009		2008	
	vikt	betyg	vikt	betyg	vikt	betyg
Mitt barn känner sig tryggt i förskolan	93 %	5,38	94 %	5,33	93 %	5,50
Jag blir snabbt kontaktad om det är något problem i förskolan	66 %	5,07	57 %	5,13	64 %	5,07
Det finns tillräckligt med vuxna i förskolan	63 %	4,67	64 %	4,21	58 %	4,46
Det är ett rimligt antal barn i mitt barns grupp	59 %	4,42	62 %	4,17	62 %	4,45
Personalen är engagerad i mitt barn	51 %	5,24	62 %	5,25	62 %	5,46
Kontakten mellan hemmet och förskolan är god	46 %	5,15	42 %	5,05	43 %	5,33
Det serveras näringsriktig mat med välavvägt socker- och fettinnehåll	38 %	5,14	43 %	4,91	42 %	5,12

Betygen har ökat något eller är i stort sett oförändrade sedan 2009. Det är glädjande att se att frågorna om barnantal och personaltäthet avspeglar återställningen av personaltätheten 2010.

Påståendet jag är som helhet nöjd har ersatts med tre påståenden från SKL:s enkät: där det första är jämförbart med vårt tidigare påstående:

Om du tänker på ditt barns förskola i sin helhet –

hur nöjd är du då med dess verksamhet? (Resultat 5,12 minskar något från 5,19. Kooperativa förskolor har samma resultat som 2009 5,52)

Hur väl uppfyller förskolan och dess verksamhet de förväntningar du haft? (Resultat 5,13, kooperativ 5,48)

Tänk dig en perfekt förskola.

Hur nära ett sådant ideal tycker du att ditt barns förskola kommer?

(Resultat 4,67, kooperativ 4,98)

Det lägsta betyget i kommunala förskolan är 4,24 för föräldrainflytande och det högsta 5,38 för ”mitt barn känner sig tryggt i förskolan”

Högsta betyget för kooperativen är 5,76 för ”kontakten mellan hemmet och förskolan är god”

Lägsta betyget är 4,18 för ”mitt barns förskola har lokaler anpassade för verksamheten”

Förvaltningens projektanställda ”kostinspiratör” har riktat en stor del av sitt arbete åt förskolan och bl.a. genomfört kompetensutveckling med kökspersonalen. Kostpolicyn som antagits av Barn- och utbildningsnämnden har fått genomslag i förskolan. Personalen har diskuterat förhållningssätt till barn och måltider vilket har resulterat i bufféserving på många ställen där barnen själva får ta till sig mat. En pedagog som deltog i aktionsforskning studerade barns inflytande vid bufféserving. Köket vid den största förskolan har gjorts om till tillagningskök. Kvalitetsgarantin:

”God och näringsriktig mat med välavvägt socker- och fettinnehåll serveras i barnomsorgen ” bedöms vara genomförd i förskolan.

Tanum har profilerat sig med natur- och uteförskolor men utevistelse varje dag ingår i alla förskolor och uppfyller därmed kommunens kvalitetsgaranti om utevistelse. Ett medvetet sätt att arbeta med utemiljön karaktäriserar många av kommunens förskolor.

Skolverkets inspektion 2005 konstaterade att kommunens förskolor fungerade bra men hade svag gemensam grund. Sedan dess har ett utvecklingsarbete pågått där pedagoger från kommunens förskolor och rektorer för förskolan träffats regelbundet ett par gånger per termin i syfte dels att åstadkomma gemensamma riktlinjer och dokument och dels att utveckla verksamheten.

Pedagogerna i gruppen har ett särskilt ansvar för att driva utvecklingsfrågor i det egna arbetslaget.

Under våren 2010 gjordes ett studiebesök på en Reggio Emiliaförskola i Torslanda med efterföljande diskussioner i smågrupper.

I förra årets kvalitetsredovisning konstaterades att kompetensutvecklingen utgår mer och mer från verksamheten och dess behov.

Barnkullens förskola har genomfört utbildning i pedagogisk dokumentation för nästan all personal och fler och fler förskolor följer efter.

All personal i förskolan har erbjudits föreläsningar i Reggio Emiliapedagogik. Christina Nilsson från Trollets förskola i Kalmar gav en introduktion i pedagogisk dokumentation och under hösten visades en filmad föreläsning med Ann Åberg, författare till "Lyssnandets pedagogik". Lyssnandets pedagogik har används som studiematerial i flera förskolegrupper nu och tidigare. Särskilda inriktningar som "Sagoförskola" och "I ur och skur" kräver också utbildning och fortbildning.

Det har bildats nätverk för personal i småbarnsgrupper. Nätverket för genus upplöstes däremot under hösten. Genusfrågorna har i stället lyfts upp genom aktionsforskning och varit fokus i flera lärande besök som gjorts i förskolan genom KU-8.

Under läsåret 2009/2010 deltog åtta pedagoger i Aktionsforskning genom Göteborgs Universitet och i samverkan med andra kommuner i närområdet. Avsikten är att sprida aktionsforskning som ett sätt att utvärdera och utveckla sin verksamhet.

Ett antal förskollärare och barnskötare har utbildats genom Förskolelyftet främst i barns matematik- och språkutveckling.

Eftersom det händer så mycket inom förskolorna i kommunen ägnades vårens studiedag för all personal i förskolan åt att visa upp och berätta om de olika utvecklingsprojekten med efterföljande diskussion och fördjupning i grupper.

Kommunens litteraturpedagog ger stöd och kompetensutveckling till personal i förskolor och skolor. Biblioteket är ett nav för barnkultur med teaterföreställningar och litteraturtips.

Arbetsmiljöenkäten visar tyvärr sjunkande värden för förskolan som helhet men det varierar något över områdena. Även om personaltätheten har ökat sedan förra året har barngrupperna också gjort det och detta kan upplevas som en större arbetsbelastning.

Åtgärder för förbättring och ökad måluppfyllelse på kommunnivå

Förskoleenkäten ska ses över och målet är fortfarande att svarsfrekvensen ska höjas.

Implementeringen av Förskolans reviderade läroplan ska genomföras dels genom kommunövergripande lärgrupper där all personal i förskolan deltar och dels genom fördjupat arbete på rektorsområdena och enheterna. Samtalsledargruppen är fortfarande ett gemensamt forum för utveckling där rektorer och pedagoger fortsatt mötas regelbundet.

Kompetensutvecklingen i pedagogisk dokumentation fortsätter. Fortbildningsdagarna ägnas åt frågeställningar utifrån lärgrupperna och implementeringen av läroplanen.

Ett antal förskollärare och barnskötare deltar i förskolelyftet för ökad måluppfyllelse i förskolans arbete med språk och matematik.

Organisationen inom förskolorna för att tillgodose behovet av reflektionstid för pedagogerna behöver ses över.

Förskolornas kvalitetsredovisningar

Alla rektorsområden med förskola 1-5 har gjort kvalitetsredovisningar. Förskolornas kvalitetsredovisning innehåller samma rubriker som grundskolornas men med målen i Lpfö 98. Resultaten redovisas på kommunnivå. Olika rektorsområden har nått olika långt i kvalitetsarbetet men personalen har varit delaktig om än i varierande grad. För att ta del av rektorsområdenas kvalitetsredovisningar hänvisas till Tanums kommuns hemsida.

Utveckling och lärande

Språk och språkutveckling, matematik samt lärande inom andra områden

Som framgår av resultat och måluppfyllelse på kommunnivå har många av de åtgärder som föreslogs under ”åtgärder för utveckling” genomförts. Utbytet mellan förskolor har påbörjats genom nätverk för småbarnsgrupper.

Förskolornas rektorer leder utvecklingsarbetet. T.ex. genom att förändra planeringstid till tid för reflektion vilket innebär ett annat sätt att se på verksamheten i förskolan. Det har bildats pedagogiska tvärgrupper över förskolor och avdelningar som har lett till ett ökat lärande för personalen. Litteraturstudier har använts som ett medel för att fördjupa diskussionen.

Arbetet med pedagogisk dokumentation har fördjupats genom omfattande kompetensutveckling (se ovan) och inre arbete på förskolorna men behövs ytterligare fördjupning för att dokumentationen ska leda till att föra läroprocessen vidare.

De pedagoger som deltagit i aktionsforskningen har berikat sina arbetslag med nya kunskaper och aktionsforskningsprojekten har inneburit att all personal på avdelningen har involverats i projekten.

Under året har tre förskollärare och två barnskötare deltagit i förskolelyftet för att höja kunskaperna i språk och matematik. Resultatet i förskolan har inte kunnat utvärderas fullt ut eftersom kurserna påbörjades hösten 2010. En deltagare i förskolelyftet kunde dock konstatera att matematik fanns med i förskolan hela tiden och att pedagogerna var duktiga på att använda rätt begrepp. De var däremot inte så bra på att påvisa för barnen vad matematik är.

Barnkullen pekar på att nytt matematikmaterial skapar intresse och aktivitet hos barnen men att personalen måste vara ännu mer närvarande och medforskande för att komma längre i lärandet.

Naturvetenskap och teknik har varit ett utvecklingsområde på flera förskolor. Genom ett samarbete med Innovatum i Trollhättan har kommunen fått ta del av kompetensutveckling där en pedagog kommit till kommunen och visat olika sätt att arbeta med teknik i förskolan.

Ett projekt tillsammans med Gymnasieskolans bygglinje har varit särskilt lyckat. Byggeleverna snickrade och satte upp fågelholkar utanför några av kommunens förskolor i Grebbestad och Hamburgsund. Holkarna utrustades med kameror så barnen kunde följa vad som hände i holken. Detta väckte ett stort fågelintresse och barn och personal fick söka mer kunskaper. En reflektion som kommit fram i utvärderingarna är att det är viktigt att pedagogerna har god kunskap i ”ämnet” för att kunna utmana barnen.

Förskolan har alltid arbetat med språk men mer eller mindre medvetet. Sagor, drama, rim, ramsor, lekskriva, skriva på datorn är exempel på vilka medel man använder. I Fjällbacka har man infört reflekterande samtal tillsammans med barnen i 4-5 årsgruppen och pedagogerna kan tydligt se att det sker en läroprocess. Barnen kan sätta ord på sina tankegångar och samtalar mycket med varandra och med de vuxna.

Tecken som stöd används på flera förskolor och ses som ett bra hjälpmedel för barn med försenad talutveckling och för barn med annat modersmål. Kommunen står inför en stor utmaning att leva upp

till kraven i nya Skollagen och läroplanen när det gäller modersmålstöd. Ett arbete som är knappast är påbörjat.

Barns lärande kräver medvetna pedagoger och en utmanande miljö. I tema eller projektarbete kan alla delar i läroplanen vävas in i ett sammanhang.

Miljöns betydelse för barns lärande framhävs allt mera. Barnet ska kunna utforska omvärlden och få stöd i sitt lärande av medvetna pedagoger. Detta beskrivs särskilt i Barnkullens redovisning där man lagt ner mycket arbete på att förändra både inne- och utemiljö. Material för skapande har ersatt färdiga leksaker i stor utsträckning och ateljéer och verkstäder har byggts upp i lekhallarna.

På uteförskolorna är naturen den huvudsakliga lärmiljön. Ett av målen i Hamburgsunds rektorsområde är att utveckla barnens intresse för och kunskap om naturen. Alla förskolorna använder naturen som arena för att barnen ska utveckla sin språkliga och matematiska förståelse

Kommunens förskolor dokumenterar sin verksamhet i bilder, t.ex. i digitala fotoramar och bilder av barnens lärande i förskolan som sätts upp på väggen. Det är viktigt att barnen med hjälp av de vuxna får syn på sitt eget lärande.

Åtgärder för förbättring och ökad måluppfyllelse

Nätverken mellan förskolorna bör utvecklas mera. Under 2011 ingår all personal i förskolan i lärcirklar för implementering av läroplanen.

Kompetensutvecklingen i pedagogisk dokumentation fortsätter 2011. Fler förskollärare och barnskötare får kompetensutveckling i matematik och språk genom förskolelyftet.

Kommunen och förskolorna måste utveckla metoder för modersmålstöd

Förskolorna planerar att arbeta mer med att skapa tilltalande lärmiljöer utomhus och inomhus.

Förskolerektorerna har ansvar för att skapa förutsättningar för reflektion och utveckling på sina förskolor.

Skola/omvärld

Förskolan deltar i allt högre grad i det omgivande samhället och skola/omvärld handlar också om det entreprenöriella lärandet och barns inflytande.

Fjällbacka förskola har haft Fjällbacka samhälle som tema. Målet har varit att utifrån barnens erfarenhet, funderingar och frågor tillsammans skaffa ny kunskap om närmiljön: De yngre barnen har gjort utflykter och personalen har fotograferat olika platser som barnen lärt sig känna igen. De äldre har tagit initiativ till att lära sig mer om t.ex. hummerfiske och älgjakt. Händelser i närmiljön uppmärksammas, så som dränering runt förskolan i Rabbalshede eller den nya färjan i Hamburgsund. Representanter för olika yrkesgrupper som kommer till förskolan i olika ärenden väcker barnens intresse och personalen samtalar med barnen om vad man gör i olika yrken. Förskolornas vaktmästare har en viktig roll.

Vid ett besök i en affär i Grebbestad uppmärksammade barnen en insamlingsbössa. Samtal om varför man samlar pengar ledde så småningom till att barnen ordnade en egen basar till förmån för sjuka barn vilket förde med sig lärande på många olika områden (t.ex. matematik)

Regelbundna utflykter i samhällena innebär möten med andra människor. Småbarnen på Barnkullen möter pensionärer i en promenadgrupp med glädjefylld kommunikation över generationsgränserna. I Tanum är det också nära till biblioteket som både är en arbetsplats och ett ställe där man söker kunskap.

Den grupp som befinner sig vid Vitlycke museum är hela tiden i omvärlden eftersom det befinner sig i en publik verksamhet. Tillsammans med kulturpedagoger och vaktmästare utför barnen vardagssysslor i bronsåldersgården och får en naturlig koppling till skola omvärld.

Världsarvsförskolan har även deltagit som utställare på OMEP's världskongress. Organisationen står för Organisation Mondiale pour l'Éducation Préscolaire, som finns i mer än 60 länder och arbetar för barn i åldrarna 0 – 8 år med målsättning att ge dem en god uppväxt och utbildning.

Åtgärder för förbättring och ökad måluppfyllelse

Bjuda in föräldrar och andra aktörer för att prata om sina yrken.

Beskriva yrken könsneutralt så att både flickor och pojkar kan utveckla sina intressen.

Fortsätta göra utflykter i närområdet och samtala med barnen om yrken och aktiviteter i samhälle, ta tillvara barnens intressen för olika företeelser i närmiljön.

Uppmärksamma barnen på vilka olika yrkeskategorier som kommer till förskolan och väcka deras intresse för vad man gör i yrkeslivet, vilka yrken det finns etc.

Normer och värden

Arbetet med likabehandlingsplanerna fortsätter. I Södra rektorsområdet har man tagit fram en gemensam likabehandlingsplan som har delats ut till föräldrarna. Grebbestad har gemensamt läst Diskrimineringsombudsmannens stödmaterial och utifrån diskussioner i pedagogiska tvärgrupper kommit överens om att ha en gemensam del men att varje avdelning ska göra en egen lokal plan baserad på kartläggning av barngruppen. Backa förskola beskriver att de har reviderat sin plan utifrån den aktuella barngruppen. Tanumshede förskolor har aktuella mål i likabehandlingsplanen som alla ska arbeta med: *Har eller låter vi barnen få inflytande över sin vardag, får alla barn lika stort utrymme i den "fria leken", får alla barn tillgång till lekmaterial inne och ute, dela barnen i mindre grupper med en närvarande pedagog.*

Uppdragen till observatörerna i KU-8 har helt eller delvis handlat om hur man bemöter flickor och pojkar. Det har även varit fokus för flera av aktionsforskarna. Lekmaterial och miljöer har setts över med "genusglasögon". Färre färdiga leksaker och mer kreativa miljöer gör att det blir lättare att göra könsöverskridande val. Ett förhållningssätt där man är mer lyhörd för barnen gör att man både kan ge dem inflytande och utmana deras föreställningar.

Rena genusdiskussioner i personalgrupperna förekommer i mindre grad men däremot diskuteras förhållningssätt i alla personalgrupper.

Personal har utifrån litteraturstudier diskuterat hur man bemöter barnen. Vid behov förekommer också handledning.

Föräldrarna bedömer enligt enkäten att barnen är trygga på förskolan. Genom sagor, drama, samtal och lek bearbetar barnen konflikter och lär sig att samspela med varandra. För att detta ska fungera krävs närvarande pedagoger.

Bedömningen är att måluppfyllelsen är hög men att det finns stor potential att den ska bli ännu bättre.

Åtgärder för förbättring och ökad måluppfyllelse

Likabehandlingsplanerna ska tas upp och diskuteras i ledningsgruppen och samtalsledargruppen för att säkerställa att förordningen följs. Förskolorna ska kontinuerligt revidera sina planer.

Personalens förhållningssätt och värderingar ska regelbundet finnas på dagordningen på pedagogmöten och arbetsplatsträffar. Genusfrågor ska lyftas kontinuerligt.

Lyfta upp och diskutera hur man kan arbeta med miljömål och hållbar utveckling i förskolan

Barns inflytande

Lyhörda och närvarande pedagoger är den faktor som är viktigast för att barnen ska kunna få inflytande över verksamheten i förskolan.

Att arbeta med attityder och värderingar hos de vuxna är ett bra sätt att öka barnens inflytande. På förskolorna i kommunen är detta ett ständigt pågående arbete som har blivit mer systematiskt, t.ex. genom reflekterande samtal och reflektionsprotokoll.

Barnintervjuer används som underlag för utvecklingssamtalen och för att framföra barnens åsikter. En av förskolorna använder sig av reflekterande samtal med barnen. Det har fört med sig att man kan tillvarata barnens intressen på ett annat sätt än tidigare och att verksamheten sker i dialog med dem.

Även i samlingar och möten ser pedagogerna till att barnen får göra sina röster hörda.

Synen på barnen som kompetenta visar sig bl.a. i att ett stort antal av våra förskolor har infört bufféserving så att barnen tar mat själva och får välja vad de vill äta. Ett av aktionsforskningsprojekten studerade övergången till bufféserving som gav ett gott resultat. Matsituationen har blivit lugnare.

Genom att miljön på förskolorna gradvis görs om ökar tillgängligheten för barnen så att de själva kan välja vad de vill arbeta med. Dokumentationen sätts upp på väggarna i barnens höjd så att de kan reflektera över sitt lärande tillsammans med andra barn eller någon vuxen.

En förskola frågade barnen om de får vara med och bestämma om vad de ska göra på förskolan. Det tyckte alla och började sedan prata om vem som bestämmer och att man turas om att bestämma.

Sammantaget visar kvalitetsredovisningarna att förskolan har kommit långt i arbetet med barns inflytande.

Åtgärder för förbättring och ökad måluppfyllelse

Fortsatta diskussioner om hur barns inflytande kan öka i lokala grupper, samtalsledargruppen och lärgrupperna.

Se över barnintervjuer på kommunivå i ledningsgrupp och samtalsledargrupp.

Ta upp frågan om hur goda exempel på barns inflytande i förskolan kan spridas till förskoleklass och grundskola.

Förskola och hem

Förskolan får höga värden i föräldraenkäten. Av 21 påstående har 12 över 5 i snittbetyg. Bäst är trygghet med 5,4 i snitt. Alla påstående om personalens kompetens och bemötande får också höga betyg liksom frågorna om dokumentation och utvecklingssamtal. Kontakten mellan förskolan och hemmet är god enligt enkäten men det lägsta värdet får påståendet om inflytande även om det ligger över 4 i snitt. Svarefrekvensen är ungefär densamma som förra året 72 %.

Barnkullens förskola har startat ett föräldraråd för att öka föräldrarnas inflytande vilket faktiskt syns i enkäten. Betyget har höjts från 3,7 till 4,0. I södra rektorsområdet planerar man också att införa föräldraråd och Backa förskola har föräldrarepresentanter i den lokala styrelsen.

Föräldrarna görs delaktiga genom pedagogisk dokumentation, bilder av verksamheten i digitala fotoramar, utvecklingssamtal och IUP. Utvecklingssamtal med en kammungemensam struktur äger rum på alla förskolor. Föräldrarna ger också gott betyg till utvecklingssamtalen 5,3 i snitt.

Ett sätt att kommunicera med föräldrar är via webbplattformen Fronter. Det är endast en förskola i kommunen som använder detta verktyg fullt ut. Tidsbrist hos samordnare och tekniker har gjort att Fronter i förskolan ännu är i sin linda.

Påståendet ”Föräldramötena är engagerande” har haft lägre värden än de flesta men det verkar som om nya former för föräldramöten är uppskattade av föräldrarna. När personalen i en förskola hade en dialog med föräldrarna om sin verksamhet utifrån läroplanen steg betyget markant i årets föräldraenkät. En förskola som arbetar med tema ”platser” tog med föräldrarna till barnens plats som start på föräldramötet vilket skapade stort engagemang. Detta visar att det går att förändra föräldramöten från ren information till dialog om verksamheten.

Åtgärder för förbättring och ökad måluppfyllelse

Under 2011 bör alla förskolor inrätta någon form av föräldraråd för att leva upp till skollagen.

Utveckla den pedagogiska dokumentationen så att föräldrar blir mer delaktiga.

Hitta former för att involvera föräldrarna i arbetet med likabehandlingsplan och utvärdering. Successivt fortsätta installera Fronter som kommunikationsverktyg

Fritidshem

Förutsättningar

Det finns fritidshem i alla skolområden och alla barn som behöver barnomsorg får erbjudande om plats. Friskolan på Resö har fritidshem för 11 barn. Läsåret 2009/2010 var 75 % av alla 6-9 åringar och 22 % av alla 10-12 åringar inskrivna i fritidshem. Andelen årsarbetare med pedagogisk högskoleutbildning har minskat från 65 % 2009 till 52 % 2010. Anledningen kan vara att övertaliga lärare som tidigare tjänstgjort på fritidshem gått tillbaka till undervisning. Andelen barn per årsarbetare i de kommunala fritidshemmen är 16,5 att jämföra med riksgenomsnittet 21,0. Den genomsnittliga gruppstorleken är 34 barn jämfört med 38 på riksnivå.

Jämförelsevis har fritidshemmen i Tanums kommun goda förutsättningar att bedriva en kvalitativ verksamhet. Barngrupperna varierar (förutom friskolan) från ca 20 till drygt 60 barn. Om många elever på ett fritidshem har få vistelsetimmar minskar resursen per elev vilket kan resultera i lägre personaltäthet.

I de större grupperna delar man in barnen i olika ålderskategorier. Grebbestad som har en stor fritidshemsverksamhet hade grupper uppdelade på tre fritidshem våren 2010 och fyra fritidshem hösten 2010. I Tanumshede går de yngre barnen F-2 på Hedeskolans fritidshem och åk 3 och uppåt på fritidshem i Tanumskolan. Även i Hamburgsund finns två fritidshem, Udden som under våren hade F-1 och under hösten endast förskoleklassens barn i fritidshem, och Hamburgsundskolans fritidshem.

Fritidshemmen är en del av grundskolan men samverkar i olika grad. På en del skolor ingår lärare i grundskolan och fritidshemmens personal i samma arbetslag och har gemensam planering men majoriteten har arbetslag endast för fritidshemmen. Öppning och stängning samordnas ofta med grundskolans personal eller lokalintegrerad förskola. Fritidshemmens medverkan i skolan innebär bl.a. möjlighet att arbeta i mindre grupper.

Det kan vara svårt att få planeringstiden att räcka till både för skola och för fritidshem. I kvalitetsredovisningen för södra området pekar rektor på dilemmat:

”Samverkan mellan grundskolan och fritidshemmen har tagit flera steg framåt under de senare åren. Det är dock viktigt att fritidshemspersonalens uppdrag förtydligas så att det blir klart att fritidspersonalens uppdrag ligger i att skapa en meningsfull, stimulerande och utvecklad fritid och utöver detta komplettera skolan i dess arbete med elevernas sociala utveckling t. ex genom att förebygga mobbning. Finns det otydlighet runt detta finns det risk för att uppdraget ses som två och inte som ett sammanhängande vilket kan medföra frustration hos personal som upplever att tiden inte räcker till.”

Skolans planeringsdagar kräver att barnen vistas i fritidshemmet hela dagen vilket gör att gemensam kompetensutveckling med skolan sällan förekommer. Det krävs att rektor planerar för

fritidshemspersonalens kompetensutveckling enskilt och i arbetslaget. Gemensam kompetensutveckling för hela gruppen planeras.

Fritidshemspersonalen i kommunen träffas två gånger per läsår. På träffarna diskuteras gemensamma pedagogiska frågor. T.ex. hur man arbetar utifrån "allmänna råd för fritidshem" eller att något fritidshem berättar om sitt arbete. På vårens träff planeras också för gemensamma aktiviteter på fritidshemmets dag som firas varje år.

Fritidshemmen arbetar enligt LPO 94 och "Allmänna råd för fritidshem". Kommunens handlingsprogram för fritidshem har reviderats och döpts om till "Så här arbetar vi på Fritidshemman". Den konkretiserar målen i LPO och delas ut till föräldrar och vikarier.

2010 gjordes den första kommungemensamma enkäten till föräldrar med barn i fritidshem. Svarefrekvensen var knappt 60 % trots att enkäten delades ut och samlades in via fritidshemmen.

Resultatet på påståendet "som helhet nöjd" var i genomsnitt 5,15 av 6 möjliga vilket är ett mycket bra resultat t.o.m. något högre än i årets förskoleenkät. Mest nöjda är föräldrarna till de äldsta barnen i åk 4 (5,4) och 5 (5,2), även om det är en mycket liten grupp är det ett mycket bra resultat. I övrigt är det bästa resultatet i åk 1 (5,2) och det sämsta i åk 3 (5,0). Förutsättningarna värderas också i föräldraenkäten t.ex. lokaler (4,3) pedagogiskt material (4,4) gruppstorlek (4,2) och personaltäthet (4,3).

Resultat och måluppfyllelse:

Kunskaper/ Skola/Omvärld

Skola och fritidshem ska tillsammans skapa en helhet i elevernas vardag. Fritidshemmen kompletterar skolans kunskapsuppdrag genom att eleverna får arbeta med praktiskt lärande. Fritidshemmets roll i samverkan med skolan är ofta att praktiskt och konkret omsätta kunskap t.ex. i matematik genom att mäta och väga, spela spel m.m. Leken har här en stor betydelse, där man kan pröva olika saker utan att behöva prestera eller nå några uppnåendemål. I föräldraenkäten skattas påståendet att fritidshemmen samverkar med skolan högt (5,0).

Utevistelse bidrar till lärande särskilt om utomhuspedagogik tillämpas eller om man har ett tema ute, förutom nyttan av att röra på sig och utveckla sin motorik. Många fritidshem har också tillgång till gymnastiksalen där eleverna får pröva på olika lekar och idrotter.

Utemiljön är den faktor som får lägst värde i föräldraenkäten 4,0. Vissa skolor har dock en mycket fin utemiljö t.ex. Backa som också värderas högt (5,7). Lägsta värdet(2,7) finns i Hamburgskolan där man inte hunnit med att anpassa skolgården till fritidshemmets verksamhet.

Majoriteten av fritidshemmen lägger ner mycket arbete på planering och utvärdering för att kvalitetssäkra verksamheten. Detta framhålls särskilt av Grebbestads fritidshem som också utgår från ett entreprenöriellt förhållningssätt.

Fritidshemmen använder sig av omvärlden och närmiljön t.ex. genom utflykter och temaarbeten. Backa fritidshem har haft ett tema om samhället förr i världen där man t.ex. har intervjuat äldre personer.

"Fritidshemmet stimulerar lusten att lära" har värdet 4,7 i enkäten. Föräldrarna har stor tilltro till personalens kompetens (5,2) och engagemang (5,1).

Normer och värden

Fritidshemmets uppdrag har sin tyngdpunkt på arbetet med värdegrundsfrågor och sociala relationer och har en stor betydelse för elevernas sociala utveckling och självförtroende.

På en Grebbestadskolan gör fritidshemspersonalen "sociala IUP" som underlag för utvecklingssamtalen och deltar vid behov tillsammans med läraren.

Värdegrundsarbetet sker genom att arbeta med frågor ur likabehandlingsplanerna, olika värderingsövningar, drama samt inte minst genom dagliga samtal.

I Backa fritidshem arbetar personalen med EQ-övningar i F-3:an i hela skolan och Grebbestads fritidshem är involverade i livskunskapen. Mycket tid läggs på att få fungerande kamratrelationer. Genus är en aspekt som tas upp t.ex. genom att personalen strävar efter att åstadkomma genusneutrala miljöer. I stället för den traditionella dockvrån eller kudrummet töms rummen och materialet förvaras i lådor som barnen flyttar med sig.

I Grebbestad har fritidshemspersonalen ett uppdrag att utveckla skolgården t.ex. genom trafikprojekt och en verkstad där barnen får vara med och laga trasiga leksaker delvis i syfte att lära mer om ett hållbart samhälle.

Trivsel och trygghet har högst värdena i föräldraenkäten (5,4).

Bedömningen är att fritidshemmen, efter sina förutsättningar, väl når målen under normer och värden.

Ansvar och inflytande, barns och föräldrars

Fritidshemmen uppger att eleverna har stor delaktighet i verksamheten. De får oftast välja aktiviteter efter eget intresse, eller från ett utbud av olika aktiviteter, och verksamheten präglas av respekt för elevernas synpunkter och initiativ. På en del fritidshem finns fritidsråd där eleverna får vara med och bestämma i mer organiserad form. På Backa fritidshem blev ett resultat att de äldre barnen bildade en egen fritidsklubb.

Föräldraenkäten visar inte riktigt samma tilltro till elevernas möjlighet att påverka (4,3).

Enkäten visar att kontakten mellan hemmet och fritidshemmet är god (5,2) och att föräldrarna anser att de snabbt informeras om det är något problem (5,1)

Åtgärder för förbättring

Gemensam kompetensutveckling på kommunnivå planeras.

Rektor ska sträva efter att personal i skola och fritidshem ska ges tid för gemensam planering.

Fritidshemspersonalens uppdrag ska förtydligas så att huvudansvaret ligger på fritidshemsverksamheten.

Grundskola

Verksamhetsmål för utbildningsverksamheten

Verksamheten skall i en miljö som präglas av trygghet, trivsel och respekt för allas lika värde erbjuda utbildning som ger varje elev möjlighet att utifrån sina förutsättningar ta ansvar för sitt lärande och nå kunskapsmålen samt bli behörig för nästa nivå.

Kvalitetsgarantier

- Verksamheten arbetar förebyggande utifrån likabehandlingsplanen och accepterar ingen form av kränkande behandling.
- Om en elev är frånvarande tar skolan kontakt med hemmet samma dag.
- Personalen har adekvat utbildning och stödjer varje elevs individuella kunskapsbygge.
- Alla elever som behöver det får individuellt stöd för att nå målet att kunna läsa med god förståelse i slutet av år tre.
- Extra träning erbjuds alla elever som behöver det för att kunna simma minst 25 meter i slutet av år tre.

- Elever och föräldrar garanteras inflytande och möjlighet att följa lärandet genom enhetlig och tydlig dokumentation samt stödjande och framåtsyftande utvecklingssamtal.
- Elever och föräldrar har rätt att välja annan grundskola än den anvisade. Skolskjuts medges om detta ryms inom befintliga kommunala skolskjutslinjer.
- Gymnasieelever har rätt att fritt söka till gymnasieutbildningar även utanför kommunen och har i förekommande fall rätt till inackorderingsbidrag.

Nämnden bedömer att verksamheten i huvudsak når de kravnivåer som anges i garantierna. De flesta berörs i redovisningen för grundskolan.

Verksamhet

Redovisningen under grundskolan omfattar även förskoleklassen. Eleverna i förskoleklassen går oftast i en åldershomogen grupp med endast sexåringar i förskoleklass men kan även integreras med grundskolans lägre åldrar. Grundskolan är som tidigare nämnts uppdelad i åtta kommunala skolenheter och en fristående skola. Det finns två skolor med elever i 7-9, en i den södra och en i den norra kommundelen. Nämndens ambition är att det skall finnas en skola på varje större ort eftersom kommunen, som är stor till ytan, är uppdelad i många samhällen med omgivande landsbygd.

Förutsättningar

Elevantalet i skolorna fortsätter att sjunka framför allt i år 7-9 där det var 40 elever färre läsåret 10/11 än läsåret 09/10. Läsåret 11/10 är elevantalet totalt 1123.

Antalet lärare per hundra elever var 8,1 2010, något lägre än i riket som har 8,3 i snitt. Andelen lärare med pedagogisk högskoleutbildning ökar till 87 % vilket är något under riksgenomsnittet. I samband med det sjunkande elevtalet har antalet lärare minskat men det har inte lett till några uppsägningar. Kommunen har i stort sett utnyttjat de tilldelade kvoterna i lärarlyftet som i huvudsak inriktats på studier i matematik och naturvetenskap samt specialpedagogik. Det har medfört kompetensutveckling på viktiga områden och samtidigt varit en lösning på övertaligheten.

Det finns många små enheter inom grundskolan. Med ett minskande elevunderlag blir det svårare att få ihop en fungerande organisation. Mest aktuella är problemen i Rabbalshede (ca 60 elever) och Lur (ca 50 elever). Backa skola, liksom Rabbalshede har sjunkande elevunderlag men i Lur och Fjällbacka ökar elevantalet. Fjällbacka har tidigare förtätat skollokaler genom att förskolan har flyttat in men kommer att behöva utvidga grundskolans del av lokalerna igen.

I Tanumshede ökar inflyttningen. Hedeskolan har nu plats för barn i förskoleklass t.o.m. åk 2 men skulle behöva inrymma även åk 3 av organisatoriska skäl. Grebbestad kan behöva en ny skola på sikt eftersom barnantalet ökar. Hamburgskolans högstadium är ett exempel på verksamhet som i det närmaste halverats. Det innebär stora problem att organisera verksamheten på ett flexibelt och adekvat sätt när antalet pedagoger blir så litet att resurser inte kan avdelas för situationer som kräver särskilda insatser. Diskussionen om de många små skolorna behöver föras igen.

Ledningsorganisationen för grundskolan och förskolan är uppdelad i fyra rektorsområden, Backa, Tanum/Hede/Lur, Grebbestad och Hamburgsund/Fjällbacka/Rabbalshede med sammanlagt tio rektorer. Endast i Backa är rektor ledare för både förskola och skola. Tanums barn- och utbildningsförvaltning har en väl fungerande ledningsgrupp med ett gott arbetsklimat.

Förvaltningen har god ekonomi och en del av det balanserade överskottet kommer att användas till satsningen på en dator till varje elev i grundskolan som ett led i att öka måluppfyllelsen.

Grundskolans kvalitetsredovisningar

Alla rektorsområden har i år gjort redovisningar. För södra området har en redovisning gjorts för Fjällbacka, Rabbalshede och Hamburgsunds skolor. För Tanumsområdet redovisas Lur, Hedeskolan och Tanumskolan i samma kvalitetsredovisning. Kvalitetsredovisningarna kommer att göras tillgängliga för allmänheten på Tanums kommuns hemsida. Kommunens redovisning är av mer övergripande karaktär och redovisar resultaten i grundskolan under rubrikerna ”kunskaper och lärande i samtliga ämnen”, ”normer och värden”, ”skola och omvärld” samt ”elevers och föräldrars inflytande”.

Kunskaper och lärande i samtliga ämnen

Resultat och måluppfyllelse

2009 blev Tanums skolor bäst i Sverige med en gymnasiebehörighet på 98,8 procent. Motsvarande siffra 2010 är 90,6 procent. Likaså sjunker andelen elever i årskurs nio som nått målen i alla ämnen till 71,1 procent vilket är lägre än rikssnittet.

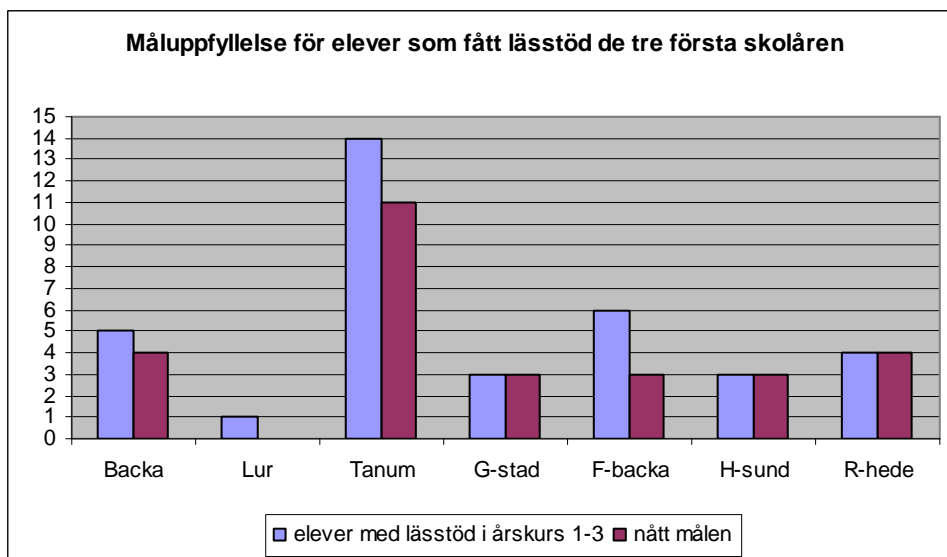
Den minskade måluppfyllelsen under 2010 kan ha flera orsaker. För varje verksamhet är det avgörande att den flexibelt kan möta ändrade förhållanden. Inom skolan varierar naturligtvis elevgrupperna och individerna mellan åren. Det är den pedagogiska professionens uppgift att under ledning av rektor vid varje tillfälle hitta rätt organisation, form och innehåll för att på bästa sätt möta varje elevs behov. Detta innebär att man fokuserar på vad man kan göra med de resurser man har snarare än att fundera över vad man kunde ha gjort med resurser man inte har. I viss mån saknar dock skolan både den organisation och det tänkande som krävs för detta. Tillsammans med de andra V8-kommunerna har därför Tanum under året inlett en stor kompetensutvecklingsinsats av samtliga pedagoger från förskola till och med gymnasieskola under ledning av Hans-Åke Scherp, professor i pedagogik vid Karlstads universitet. Innehållet i utbildningen syftar till att ge kunskaper om hur man skapar en utvecklingsorganisation på varje skola och hur man fördjupar det gemensamma lärandet om vad som behöver förändras mot bakgrund av de resultat man nått och de erfarenheter man gjort. Denna kompetensutveckling syftar ytterst till att återge pedagogerna makten över sin egen profession.

Åk f-6

Lässtödet

Sedan 1999 har Barn- och utbildningsnämnden fördelat extra medel till de första tre skolåren i kommunen i syfte att stödja de elever som har svårt att erövra skriftspråket. Stödet används till att ge dessa elever extra tid med lärare/speciallärare. Stödet uppgår nu till ca 1,18 tkr och fördelas av av Barn- och Ungdomsstödets specialpedagog med hjälp av Barn- och Ungdomsstödets talpedagoger, berörda klasslärare och speciallärare. Under 2009/2010 riktades stödet till 19 % av det totala elevantalet i gruppen. Lässtödet utvärderas på två sätt. Dels utvärderas resultaten av insatserna 2009/2010 och dels redovisas måluppfyllelsen för elever i årskurs 3, som har haft lässtöd i de tidiga skolåren.

Numera används de nationella ämnesproven i svenska för att utvärdera lässtödet för årskurs 3. Dessa resultat och lärarnas bedömningar ger ett mått på hur eleverna har nått målen i läsning. En del elever når målen i läsning men inte i skrivning. Det gäller framförallt elever som inte har tillräckligt utvecklade exekutiva funktioner vad gäller uppmärksamhet, planering, organisation, arbetsminne mm. Dessa elever behöver fortsatt stöd i sin skriftspråksutveckling.



Diagrammet nedan visar antalet elever som har fått lässtöd under de tre första skolåren och i hur hög grad dessa elever har nått målen i läsning. 36 elever har fått lässtöd under de tre första skolåren. Några har fått under kortare tid, andra under alla tre åren. I slutet av årskurs nådde 92 % av eleverna målen i läsning. 13 elever noterades för fortsatt stöd i årskurs 4 – ett stöd som formuleras i ett åtgärdsprogram. Lässtödet lyckas fånga upp och ge stöd till alla elever som behöver men alla når ändå inte målen. Det finns olika skäl till den bristande måluppfyllelsen:

- Flera elever som har lässvårigheter har också andra svårigheter som uppmärksamhetssvårigheter, koncentrationssvårigheter och bristande uthållighet. Dessa elever behöver mer stöd än vad lässtödet i sig kan erbjuda.
- Några elever repeterar ett år.
- En del elever har svårt att nå målen i årskurs 3 men förväntas nå målen i årskurs 6, under förutsättning att eleven får fortsatt stöd.
- Lässtödet i de tidiga skolåren har inte varit tillräckligt i förhållande till elevens behov.
- I vissa klasser har det varit en sådan arbetssituation att delar av lässtödet inte har kunnat genomföras på planerat sätt.

Resultat nationella prov åk 3

Skola/ort	Svenska			procent Nått målen	Matematik			procent Nått målen
	Nm	Ej nm	Totalt		Nm	Ej nm	Totalt	
Backa	12	2	14		14	1	14	
Lur	2	1	3		2	1	3	
Tanum	26	3	29		26	3	29	
Grebbestad	24	0	24		24	0	24	
Fjällbacka	8	4	12		7	5	12	
Hamburgsund	20	1	21		19	2	21	
Rabbalshede	8	1	9		6	3	9	
Totalt	100	12	112	89,3%	98	15	112	87,5%

De nationella proven har många delar både i svenska och i matematik. Tabellen ovan visar en

sammanfattande bedömning. I läsning presterar Tanums elever bättre än i den skriftliga delen vilket redovisas under lässtödet. I matematik är det något färre som når målen än i svenska. Resultatet i matematik är dock något bättre än i riket medan resultatet i svenska är sämre. I matematik är resultatet avsevärt bättre än 2009 då endast 82 % nådde kravnivån i matematik.

Studieresultat 09/10 År 5 - Ämnesprov

Skola/ort	Svenska procent				Matematik procent				Engelska procent				Antal Nått målen alla ämnen	procent Nått målen
	Nm	Ej nm	Totalt	Nått målen	Nm	Ej nm	Totalt	Nått målen	Nm	Ej nm	Totalt	Nått målen		
Backa	14	1	15		14	1	15		12	3	15		12	80%
Lur	2	1	3		2	1	3		1	2	3		1	33%
Tanum	22	3	25		21	4	25		23	2	25		19	76%
Grebbestad	19	0	19		19	0	19		19	0	19		19	100%
Fjällbacka	4	1	5		5	0	5		5	0	5		4	80%
Hamburgsund	20	0	20		20	0	20		19	1	20		19	95%
Rabbalshede	11	1	12		10	2	12		9	3	12		9	75%
Totalt	92	7	99	92,9%	91	8	99	91,9%	88	11	99	88,9%	83	83,8%

Resultaten i de nationella proven i åk 5 var mycket låga 2009. Endast 71 % nådde målen i alla ämnesproven. Resultaten är betydligt bättre 2010 då knappt 84 % når målen. Det är betydligt bättre än genomsnittet under 10 år (1999 till 2010) där 80 % når målen i alla ämnen. Resultatet för de separata ämnesproverna 2010 är också bättre än genomsnittet i Tanum. Svenska 93 % (89 %) matematik 92 % (88 %) och engelska 89 % (88 %) Som tidigare framstår engelska som det ämne där eleverna har svårast att nå målen. Matematik är också ett område med genomgåendesvaga resultat vilket i år visar sig i resultaten i ämnesproven i åk 9.

Grebbestadskolan utmärker sig i år genom 100 % måluppfyllelse i de nationella proven i åk 3 och 5.

Insatser för att förbättra resultaten görs genom gemensamma fortbildningsinsatser genom "Lästa-skriva-räkna- projektet" där matematikutvecklare, läs- och skrivutvecklare, litteraturpedagog och specialpedagog leder studiedagar och riktade insatser till undervisande lärare. Lärare samlas också i grupper och diskuterar skriftliga omdömen.

Tre lärare har läst specialpedagogik inom ramen för lärarlyftet. Lärare träffas i "norr- och södergrupper" för gemensamma diskussioner om formativ bedömning.

I förskoleklassen är arbetssättet genomgående lekfullt och upptäckande. Praktik och teori förenas i temaarbete. I Grebbestad börjar man med engelska och skrivande på dator redan i förskoleklassen.

I de lägre klasserna används genomgående "Språket lyfter" och "God läsutveckling" i svenska, liksom det diagnostiska materialet "Diamant" i matematik. Textsamtal för ökad läsförståelse praktiseras i flera av skolorna. Laborativt arbete i matematik och no uppmuntras. IKT och datorstött lärande lyfts fram som framgångsfaktorer framför allt på Backa skola och i Grebbestadskolan. Med hjälp av datorer kan undervisningen individualiseras på ett mer effektivt sätt så att elever med läs- och skrivsvårigheter, motoriska störningar, hörsel- eller synnedsettningar och elever som helt enkelt lär sig mer om de får se bilder och höra texter kan erbjudas bättre stöd. Även de elever som har lätt för skolarbetet och når goda resultat kan med en egen dator ges nya spännande utmaningar för att på detta sätt utvecklas ytterligare.

Lärplattformen Fronter används framför allt ifrån åk 4, för pedagogisk planering, IUP och kommunikation med föräldrarna men har fortfarande en del tekniska problem även om de skriftliga bedömningsmatriserna fungerade i digital form under höstterminen 2010.

Framför allt från södra området men även från Hedeskolan framhålls att lärare blivit bättre på att använda varandras kompetenser och samverka över årskurserna. Någon skola upplever dock att det blir förvirrande med flera lärare för de yngsta eleverna.

I en elevenkät i åk 3-9 skattar eleverna i åk 3-6 några frågeställningar om sitt lärande på en skala 1-6 :

Elevenkät åk 3-6			
	08	09	10
Jag tror att jag kommer att nå målen i skolan	5,3	5,3	5,2
Mina lärare talar om för mig vad jag är bra på	5,2	5,2	5,2
Jag får den hjälp jag behöver	5,2	5,2	5,2

Som synes är resultatet gott och i stort sett oförändrat under en treårsperiod

Föräldraenkäten riktar sig till åk 2, 5 och 8. Svarefrekvensen var i åk 2, 71 % och i åk 5, 82 %. Frågor viktas och betygsätts på en sexgradig skala. Tabellen nedan redovisar betygen på frågor om skolans kunskapsuppdrag 2008, 2009 och 2010. Resultatet i åk 2 har försämrats något men de har förbättrats kraftigt i åk 5.

	08	09	10	08	09	10
Föräldraenkät 2008	År 2	År 2	År 2	År 5	År 5	År 5
	Betyg	Betyg		Betyg	Betyg	
Lärarna är kunniga	5,1	5,2	4,9	4,7	4,6	5,0
Mitt barn får en undervisning anpassad efter hans/hennes behov	4,9	4,8	4,8	4,4	4,3	4,8
Barnet behåller lusten att lära	4,8	4,8	4,7	4,3	4,3	4,6

Åk 7-9

Studieresultat.

	Svenska		Matematik		Engelska		Nått målen i alla basämnena	Nått målen i alla ämnen	Andel behöriga	genomsnitt meritvärde
Tanumskolan										
Slutbetyg	Nm	Ej nm	Nm	Ej nm	Nm	Ej nm				
åk 9	97,6%	2,4%	93,1%	6,9%	96,6%	3,4%	88,9%	64,4%	88,9%	201,3
NP åk 9	90%	10%	63%	36,7%	87%	13,3%				

Hamburgsund										
Slutbetyg	Nm	Ej nm	Nm	Ej nm	Nm	Ej nm				
åk 9	98,5%	1,5%	95,6%	4,4%	97,1%	2,9%	92,80%	79,7%	92,80%	209,9
NP åk 9	98,5%	1,5%	98,5%	1,5%	100%	0%				

Nationella prov										
	Slutbetyg									
Tanum	96,6%	3,4%	79,6%	20,4%		4,7%	90,6%	71,1%	90,6%	205
Riket		5,1%		17,5%		4,2%		76,6%	88,2%	208,8

Förra året var Tanum bäst i landet med 98,8 behöriga till gymnasieskolan. 2010 är resultatet betydligt sämre. Gymnasiebehörigheten är något över riksnivån men både andelen som når målen i alla ämnen och det genomsnittliga meritvärdet ligger under riksgenomsnittet. Samstämmigheten mellan betyg i nationella prov och slutbetyg är tillfredställande i Hamburgsund men ligger långt ifrån varandra på Tanumskolan där framförallt resultaten i matematik skiljer sig åt. Insatser på sommarskolan gjorde att fler elever lyckades klara målen men det är ändå ett anmärkningsvärt lågt resultat på det nationella provet i matematik.

Fler kvinnor än män är behöriga till nationella program och har också högre meritvärde. Uppföljningen av hur det går för F- 6 skolornas elever i åk 9 fortsätter och ingår i lärarnas analys i kvalitetsredovisningarna.

Sjunkande elevtal har inneburit svårigheter att få till en fungerande organisation framför allt i Hamburgsund där elevtalen på högstadiet sjunkit från 153 under våren 2010 till 127 elever under hösten.

Framför allt i ämnen som moderna språk har båda högstadieskolorna problem med att skapa tillräckligt underlag för lärare även om de undervisar på bägge skolorna. Det är också svårt att rekrytera behörig personal. Andelen elever som fullföljer sina studier i moderna språk minskar också.

Samverkan mellan lärare har utvecklats även i åk 7-9 där lärare träffas mellan skolorna.

I flera miljöer i Hamburgsund är arbetet med entreprenöriella kompetenser tydligt vilket inte hindrar att arbetet med att sprida och utveckla de entreprenöriella kompetenserna måste fortsätta. Tanumskolans arbetslag fortsätter utvecklas mot en större samsyn och gemensamt ansvar för elevernas lärande.

Resultaten i elevenkäten gällande frågorna om kunskaper ligger kvar på samma nivå som 2009.

Elevenkät år 7-9	08	09	10
Jag tror att jag kommer att nå målen i skolan	4,9	4,8	4,8
Mina lärare talar om för mig vad jag är bra på	4,5	4,2	4,2
Jag får den hjälp jag behöver	4,9	4,5	4,5

I föräldraenkäten har resultaten sjunkit 2010. Svarsfrekvensen har gått ner från 68 % 2009 till 59 % 2010.

	08	09	10
Föräldraenkät	År 8	År 8	År 8
Lärarna är kunniga	4,1	4,6	4,3
Mitt barn får en undervisning anpassad efter hans/hennes behov	4,1	4,5	3,9
Barnet behåller lusten att lära	3,8	4,1	3,8

V-8 kommunerna gör årligen en enkät riktad till åk 9. På frågan om eleverna vet vad som krävs av dem för att få ett visst betyg ligger Tanumseleverna sämst till i gruppen vilket är anmärkningsvärt med tanke på arbetet med formativ bedömning. Även i fråga om arbetsro på lektionerna är resultatet sämst bland V8 kommunerna.

Förhoppningsvis kommer kompetensutvecklingsinsatserna för lärare att ge resultat på sikt men de är svåra att avläsa i årets resultat.

Åtgärder för förbättring

Förbättra och utveckla bedömningsmatriserna och utveckla matrisarbetet i Fronter.

Fortsatt kompetensutveckling i skriftliga omdömen, bedömning av nationella prov i år 3 och kompetensutveckling i matematik genom kommunens egna utbildare samt kompetens utifrån. Tex kommer litteraturpedagogen att använda en del av sin arbetstid till att handleda och utbilda lärare. Specialpedagogen fortsätter arbetet med textsamtal och kommer att utbilda flera arbetslag i metoden

Använda lärarlyftet främst till behörighetsgivande kurser men under 2011 även till specialpedagogik

Skapa en utvecklingsorganisation med lärgrupper på alla rektorsområden. Under våren 2011 utbildas lärledare som ska fungera som ledare i lärgrupperna. Arbetet beräknas komma igång i full skala hösten 2011. KU-8 observationerna som legat nere våren 2011 återupptas under hösten då

det återigen blir möjligt för verksamheterna att söka uppdrag. Förhoppningen är att detta kan integreras med lärgruppsorganisationen så att lärgrupperna kan söka uppdrag utifrån frågeställningar man vill ha belysta.

Satsningen på datorer till elever och kompetensutveckling för lärare i IKT påbörjas under 2011. Två skolor startar med varsin klass i de lägre åldrarna.

Elever i behov av särskilt stöd

Resultat och måluppfyllelse

Rektorernas bedömning är att ca 20 % av eleverna är i behov av särskilt stöd i någon form.

Trots minskande elevkullar ökar behovet av särskilt stöd. Stödet kan ges på olika sätt. Tester och diagnoser genomförs kontinuerligt i de lägre åldrarna för att rikta stöd åt rätt elever. Några elever har anpassad studiegång. Speciallärare genomför stödet i åk 1-6 oftast inom klassen. Det kan också erbjudas extra läxläsning i skolan

I åk 7-9 i Hamburgsund finns extra lärarresurs i matematik, svenska, engelska och no. Kompensatoriska hjälpmedel i form av datorer med särskilda program tillhandahålls åt de elever som behöver. På Tanumskolan knyts specialpedagogisk kompetens till arbetslagen och en speciallärarresurs på 50 % har anställts för åk 3-6. En mer systematisk samverkan med IFO och BUP har kommit till stånd. Personal från IFO deltar regelbundet i elevvårdskonferenser. Trots insatser känner många lärare sig otillräckliga och arbetsmiljön påverkas negativt.

	<i>Läsåret 2009/2010</i>			<i>Läsåret 2010/2011</i>		
	<i>Åtgärdsprogr</i>	<i>Elever</i>	<i>i %</i>	<i>Åtgärds-progr</i>	<i>Elever</i>	<i>i %</i>
<i>Bullaren</i>	11	99	11,11%	15	95	15,79%
<i>Lur</i>	7	40	17,50%	10	49	20,41%
<i>Hedeskolan</i>	8	79	10,13%	3	79	3,80%
<i>Tanumskolan</i>	67	362	18,51%	107	346	30,92%
<i>Grebbestad</i>	7	139	5,04%	5	158	3,16%
<i>Fjällbacka</i>	22	72	30,56%	13	70	18,57%
<i>Hamburgsund</i>	56	301	18,60%	44	270	16,30%
<i>Rabbalsbäde</i>	16	59	27,12%	12	60	20,00%
<i>Totalt Tanum</i>	194	1151	16,85%	209	1127	18,54%

Andelen åtgärdsprogram ökar under läsåret 2010/2011. En närmare analys av siffrorna visar att i åk 7-9 ligger andelen på 25 % Tanumskolan och 28 % i Hamburgsund. I Tanumskolans 3-6 finns 47 åtgärdsprogram vilket motsvarar 46 % av eleverna. Skolorna arbetar på olika sätt med åtgärdsprogrammen. I vissa skolor använder man konsekvent åtgärdsprogram så fort en elev riskerar att inte nå målen och i andra reserveras åtgärdsprogrammen för elever med stora behov av särskilt stöd. Det är dock ingen större skillnad i arbetet med eleverna. Flertalet skolor arbetar nu med ett inkluderande arbetssätt där stödet inte ges separat utan i klassrummet. Några elever har behov av en egen assistent men målet är att alla ska kunna ingå i en vanlig klass i så stor utsträckning som möjligt.

Barn- och ungdomsstödet

Barn- och ungdomsstödet är en specialistorganisation inom verksamheten. Stödet kan ges till elever, personal och ibland direkt till föräldrar. Det består bland annat av rådgivning, samtal,

handledning, direkt elevarbete mm. I teamet ingår psykolog, kurator, specialpedagoger, talpedagoger, skolsköterskor samt ungdomsvägledare.

De flesta ekonomiska resurserna är utdelade till rektorsområdena som själva får organisera stödet. En handfull elevassistenter fördelas centralt för elever med särskilt stora behov av personlig assistent.

Åtgärder för förbättring

Fortsatt utveckling av arbetet med den pedagogiska utredning som ska föregå varje åtgärdsprogram genom handledning av BUS Specialpedagog.

Systematiska och regelbundna samtal kring planering och genomförande av särskilt stöd på enheterna.

Avsätta medel av det balanserade överskottet till ”elevcoach” eller liknande på högstadierna.

Ökad samverkan med socialtjänst och BUP genom ”Västbus”

Det finns behov av ökad kunskap i specialpedagogik och behov av fler speciallärare på sikt.

Skola och omvärld

Det finns två delar under rubriken skola och omvärld, dels skolans kontakter med det omgivande samhället och dels det arbete där elevernas egna initiativ och drivkrafter tas tillvara ”entreprenöriellt lärande”. Det entreprenöriella lärandet förutsätter att lärandet sker överallt och inte är bundet till klassrummet och skolan. På flera skolor i kommunen finns inslag av undervisning med entreprenöriella förtecken. I Hamburgsund har ett av arbetslagen genomfört kompetensutveckling i området. Grebbestadskolan har som en del av ämnet ”Livskunskap” entreprenörskap och omvärldsarbetet.

Utflykter, studiebesök och lägerskolor förekommer på alla rektorsområden. Utåtriktade aktiviteter som musikalerna och soaréer bjuder in föräldrar och allmänhet.

Samverkan med föreningslivet är allmänt förekommande. Korpen, som sponsrar med idrottsmaterial och utbildningar är ett exempel. Grebbestadskolan har inlett ett samarbete med flera idrottsföreningar med ”prova på- aktiviteter” och i södra området har man ett etablerat samarbete med segelsällskap och andra idrottsklubbar.

Den traditionella praon håller på att omvandlas. Företagare besöker skolorna och mer tid ägnas åt studie- och yrkesvägledning för att förbereda eleverna för ett framtida yrkesliv.

I föräldraenkäten har påståendet ”Skolan strävar efter samverkan med övriga samhället” bland de lägre värdena, strax under 4 i genomsnitt. Skolorna behöver bli mer systematiska i att dokumentera och kommunicera sitt omvärldsarbete.

Åtgärder för förbättring

Skolorna skall bli bättre på att dokumentera sitt omvärldsarbete.

Koppla skolans ämnen till omvärlden, omsätta kunskaper i en praktisk verklighet och härigenom öka motivationen och det egna ansvaret för elevernas skolarbete.

Flera skolor kommer delta i ett Fyrbodalsprojekt i Entreprenöriellt lärande. ”STEPS”

Normer och värden

Likabehandlingsplaner finns på alla skolor och i kvalitetsredovisningarna beskrivs hur man arbetar för att engagera elever och föräldrar i likabehandlingsarbetet. På Hedeskolan går man igenom planen och värdegrundsfrågor i åldersblandade grupper F-2. I Grebbestad har åk 3 arbetat med att göra en mera lättillgänglig variant för de yngre eleverna ”Lilla likabehandlingsplanen”.

Målet att alla elever ska känna till likabehandlingsplanen uppfylls bättre i åk 3-6, där andelen som känner till den har ökat markant, än i åk 7-9. Även om eleverna känner till likabehandlingsplanen garanterar det inte att den efterlevs.

På ledningsnivå har kommunen ännu inte gått igenom och granskat alla planer för att garantera likvärdighet. Det är tydligt att de skolor där personalen utbildats i likabehandlingsarbetet genom Skolverket har ett mer strukturerat förhållningssätt som borde tas tillvara i organisationen.

Det framgår ändå att diskussionen om förhållningssätt gentemot elever och hur man hanterar konflikter mellan elever är mycket mer utbredd idag än tidigare. Detta föranleds delvis av att det särskilt på högstadierna, men även på mellanstadiet, förekommer problem med hot och våld mot andra elever och mot personalen. Barn- och ungdomsstödet ger stöd och handledning till personal och även stöd riktat till enskilda elever

Kamratstödjare finns på alla skolor och genom projekt pengar från Hälso- och sjukvårdsnämnden har alla fått möjlighet till utbildning och gemensamma träffar under ledning av kommunens ungdomsvägledare.

Skolorna använder värderingsövningar och olika program som Charlie, Lions Quest och EQ. I Skolverkets utvärdering har färdiga modeller inte befunnits verksamma, detta bekräftas delvis av en del rektorer som menar att eleverna vet vad de förväntas tycka på lektionen och sedan går ut och gör något helt annat på rasten.

Grebbestad har utbildat flera pedagoger i Re-pulse vilket har visat sig fungera bra. Man har även Livskunskap på schemat med många olika ingångar t.ex. miljö och hållbar utveckling. Backa skola har EQ-övningar i tvärgrupp i åk F-3 ledda av fritidspersonalen. Både Backa och Grebbestad har höga värden avseende elevernas trygghet och trivsel.

Genusnätverket har haft sporadiska möten och upplöst under året. Genusfrågorna lyser med sin frånvaro i årets kvalitetsredovisningar även om man redovisar skillnader i resultat mellan pojkar och flickor. I Grebbestadskolan gjorde dock KU-8 ett lärande besök i Förskoleklassen/fritidshemmet med frågeställningen om hur den förändrade lekmiljön gynnar leken ur ett genusperspektiv.

Arbetet mot mobbning via Internet och mobil är ständigt aktuellt. Kommunen har via sin ”Nätfältare”, en fritidsledare med tid avsatt för uppdraget, ganska bra koll på vad som händer på Internet.

Arbetsro på lektionerna är ett problem. Tanums högstadieelever upplever mindre arbetsro på lektionerna än genomsnittet i V8-kommunern.

Resultat av elev- och föräldraenkäter F-6

Elevenkät år 3-6	08	09	10
Jag trivs i skolan	5,1	5,2	5,2
Jag känner mig trygg i skolan	5,2	5,2	5,2
De vuxna i skolan bemöter eleverna på ett bra sätt	5,1	5,2	5,3
Jag känner till skolans likabehandlingsplan	4,4	4,3	4,7

	08	09	10	08	09	10
Föräldraenkät	År 2			År 5		
Mitt barn trivs i skolan	5,0	5,4	5,3	4,8	4,8	5,3
Mitt barn känner sig tryggt i skolan	5,0	5,2	5,1	4,9	4,8	5,2
Skolan arbetar aktivt mot kränkande behandling	4,5	4,8	4,6	4,2	4,0	4,5

Eleverna i åk 3-6 ger ett gott betyg på påståendena om trivsel och trygghet, kännedomen om likabehandlingsplanen har ökat. För åk 2 sjunker värdena något i föräldraenkäten medan det är en klar förbättring i åk 5. Värdena sammanfaller till stor del i dessa frågor i föräldra- och elevenkäten.

Resultat av elev- och föräldraenkäter åk 7-9

Elevenkät år 7-9	08	09	10
Jag trivs i skolan	4,9	4,5	4,7
Jag känner mig trygg i skolan	5,2	4,8	4,9
De vuxna i skolan bemöter eleverna på ett bra sätt	4,8	4,7	4,8
Jag känner till skolans likabehandlingsplan	4,3	4,1	4,1

Föräldraenkät År 8	08	09	10
Mitt barn trivs i skolan	4,6	5,0	4,6
Mitt barn känner sig tryggt i skolan	4,7	4,9	4,9
Skolan arbetar aktivt mot kränkande behandling	3,9	4,3	4,1

Även i högstadiet sammanfaller elevernas och föräldrarnas omdömen om trivsel och trygghet i hög grad, till skillnad mot 2009 då föräldrarna var mer positiva än eleverna.

I V8 enkäten i åk 9 ligger Tanum inte så bra till. På en 10-gradig skala får trygghet 8,24 och trivsel 7,2, inga alarmerande resultat men i det lägre spannet. Det ser sämre ut i fråga om kränkningar av andra elever där 35 % uppger att de varit utfrusna och 26 % att de blivit trakasserade eller kränkta av jämnåriga. I fråga om trakasserier från vuxna är resultatet bättre än medel i gruppen men ca 10 % uppger att de utsatts för trakasserier eller kränkningar av vuxna. Tanumskolan drar ner det sammanlagda resultatet i kommunen. Resultatet är mycket nedslående och slutsatsen är att skolorna måste öka sina insatser för att komma tillrätta med kränkningar och mobbning. I kommunens elevenkät ser resultatet dock bättre ut för samma elevgrupp kanske därför att frågorna är positivt omformulerade och resultatet är 4,7 på frågan om jag blir positivt bemött av andra elever.

Åtgärder för förbättring

Likabehandlingsplanerna ska revideras och förankras bättre hos personal och elever. Elever och föräldrar ska göras mer delaktiga i arbetet. Ledningsgruppen behöver titta på likabehandlingsplanerna centralt för att garantera likvärdighet och att de är utformade enligt författningarna. Målet kvarstår från förra året.

Återkommande samtal i personalgrupper om värdegrundsfrågor och dilemman med målet att utveckla samma förhållningssätt och agerande. Genusfrågor ska vara en del av dagordningen.

Öka kunskapen kring gruppsykologi och pedagogiskt ledarskap för att bättre kunna utveckla ett empatiskt och tolerant synsätt hos eleverna

Bättre rutiner för samverkan med hemmen för elever som inte klarar sitt uppdrag i skolan vad gäller de sociala målen, avsaknad av motivation och/eller ansvarstagande.

Fortsatt uppmärksamhet på elevernas aktiviteter på nätet för att kunna förebygga och stävja nät-mobbning.

Involvera föräldrarna genom föräldramöten och föräldragrupper.

Ansvar och inflytande

Elever och föräldrar

Den formella delen av elevinflytande med klassråd och elevråd fungerar tillfredställande. Matråd finns också på de flesta skolor. Eleverna tränas i att praktisera demokratiska arbetsformer. Däremot finns det brister i elevernas inflytande över det egna lärande. I F-6 beskriver lärarna ett ökat inflytande för eleverna genom att de deltar i planeringarna och därmed kan ta ett större ansvar för det egna lärandet. Målen har också blivit tydligare genom matriserna i IUP. Elevenkäten i åk 3-6 visar också att eleverna i något högre grad än tycker att de får vara med och påverka i skolan.

I åk 7-9 är värdena lägre och i V8 enkäten i åk 9 ligger Tanum lägst i gruppen med 6,1 av 10 möjliga. Det motsvaras av elevenkätens åk 9 där frågan om möjligheten att påverka har lägst värden av alla påståenden förutom de som handlar om maten, lokalerna och utemiljön. Om man ser till det utvecklingsarbete som bedrivits för att tydliggöra målen är det ett otillfredsställande resultat. Kan den ökade kunskapen om målen göra att eleverna ser potentialen att påverka men känner att de inte kan göra det i tillräcklig utsträckning?

	08	09	10	08	09	10			
Elevenkät år 3-9	3-6			7-9					
Jag får vara med och påverka arbetet i skolan	4,6	4,7	4,8	4,2	3,8	4,0			
Föräldraenkät	År 2			År 5			År 8		
	08	09	10	08	09	10	08	09	10
Kontakten mellan hemmet och skolan är god	4,8	5,0	4,8	4,6	4,3	4,8	4,0	4,4	4,2
Jag blir snabbt kontaktad om det är något problem i skolan	4,6	4,9	4,4	4,3	4,3	4,5	3,9	4,5	4,4

Föräldrakontakten beskrivs som god i de lägre åldrarna. Det finns en ofta en nära och personlig kontakt med hemmen. Utbyggnaden av Webbplattformen Fronter har inneburit att kontakterna med hemmen har underlättats och att föräldrarna kan följa barnets lärande kontinuerligt t.ex. genom IUP som har digitaliserats. Vissa områden har dock kvardröjande tekniska problem.

Värdena i föräldraenkäten som gäller kontakten mellan skola och hem har gått ner något i åk 2 men förbättrats i åk 5. Påståendet ”Jag blir snabbt kontaktad om det är något problem i skolan” har ungefär samma värden i alla årskurserna men de borde kunna förbättras.

Enligt rektorerna är det svårt att få föräldrar att engagera sig i formella inflytandegrupper som föräldraföreningar eller föräldraråd. I skolor som Lur och Rabbalshede är det tradition att föräldrar engagerar sig i och för skolan. I Backa skola finns en lokal styrelse förutom föräldraföreningen. Grebbestadskolan har haft en fungerande föräldraförening under 2010.

På Tanumskolan har det hållits fler föräldramöten än tidigare och Hamburgsund har sedan länge bjudit in till temaföreläsningar för föräldrar i ANT-frågor. Föräldrautbildningar har inte kommit till stånd trots uttalade intentioner. Svårigheter att få tag i utbildade ledare och svagt intresse från föräldrar kan delvis förklara detta.

Åtgärder för förbättring

Arbetslagen på högstadiet måste analysera och se hur de kan förbättra elevernas inflytande i dialog med eleverna själva. Det bör även ske en dialog med lägre stadier där inflytandet upplevs som större.

Alla skolor måste införa någon form av samrådsgrupp med föräldrar för att leva upp till den nya Skollagen.

Föräldramöten och föräldrautbildningar ska utvecklas så att föräldrar blir mer delaktiga.

Utveckla IUP i Fronter och avhjälpa tekniska problem som försvårar användandet.

Särskola

I Tanum sker utbildningen inom obligatorisk särskola samt särvox. Utbildningen sker vid två olika enheter: Tanumskolan och Ekdungeskolan. Särskolan hade vt 2010 18 elever och ht 10 17 elever.

Förutsättningar för verksamheternas måluppfyllelse

Lokalerna är lämpliga för undervisningens behov. Högstadiet har vid starten av vårterminen 2010 flyttat till lokaler där man har verksamheten bland övriga elever i samma ålder.

Personalens kompetensnivå är hög. På fasta tjänster finns behörig personal. En del kortare utbildningar inom olika områden har gjorts för att ytterligare höja kompetensen. Ekonomiska förutsättningar är goda för att säkerställa personalbehovet, läromedel samt andra kringkostnader. Som helhet kan förutsättningarna sägas vara mycket goda för en måluppfyllelse inom skolformen.

Kunskaper och lärande i samtliga ämnen/Skola och omvärld

Undervisningen inom särskolan syftar till att eleverna som vuxna skall få liv med god kvalitet inom arbete, boende och fritid. Dessutom skall verksamheten vara en grund för fortsatta studier inom de skolformer som finns att tillgå efter den obligatoriska särskolan.

Satsningen på baskunskaper samt kunskapers och färdigheters användbarhet i livet blir då målet i elevernas lärande. Detta innebär att arbetet till stor del inriktas mot strävansmålen i läroplanen och kursplanerna. Inom särskolan görs också en medveten satsning på baskunskaper för att få redskap till ett fortsatt lärande i livet

Under året har särskolan varit referensskola till Skolverket i arbetet med kursplaner i Svenska och Kommunikation. Arbetet har gjort att särskolan i tidigt skede kunnat följa de förändringar som sker. I samband med arbetet har en fokusering av elevernas möjligheter och rimliga krav utvecklat arbetssätt och innehåll. Förutom detta arbete har inriktningen varit att öka elevinflytandet över det egna lärandet. Detta har skett genom större deltagande i planeringar och utvecklingssamtal.

Samtidigt har träningen i basfärdigheter som skriva, läsa, tala och lyssna varit huvudsaken. I likhet med föregående år har lärarna iakttagit att stavningen har förbättrats, de böcker som läses är "svårare" och via bokrecensionerna kan man även i år se att läsförståelsen har ökat.

I träningsskolans kursplan motsvaras svensk-ämnet av kommunikation.

Praktiska tillfällen i vardagen till att utveckla kommunikation blir vägledande. Att eleven skall använda kommunikation för att kunna påverka sin egen situation samt förmedla sig med sin omgivning är i denna skolform av grundläggande betydelse. De iakttagelser som gjorts visar på

utveckling av elevernas förmåga hela tiden sker. Exempelvis hos elever som börjat läsa och skriva.

Även den matematiska förmågan tränas ofta på ett konkret sätt. En svårighet är att finna läromedel som har rätt kunskapsnivå och ändå är riktade till rätt åldersgrupp

Omvärldskunskap genomsyrar hela verksamheten. Studiebesök görs genom hela sarskolan och i avgångsklassen gör eleverna praktik på kommande skolor i första hand men även en del praktik inom näringslivet

För de äldre eleverna uttrycks att man redan kunnat skönja en ökad förståelse från elevens sida då det gäller det egna lärandet. På elevenkäten har frågan om huruvida eleven får vara med och påverka arbetet fått resultatet 5,3 (6-gradig skala). Detta tolkas som ett resultat av tydligheten i en formativ bedömning av elevernas prestationer samt ökad delaktighet i planeringen av studierna.

Pedagogerna gör bedömningen att årets resultat har varit gott och att samarbete och pedagogisk utveckling gett ett gott resultat.

Åtgärder för förbättring och ökad måluppfyllelse

Sarskolan har under ett antal år arbetat med att bli tydliga i information och beskrivning av lärande för eleverna. Revideringen av alla kurser är slutförd. Beskrivning av elevens utveckling har med hjälp av de skriftliga omdömena blivit tydligare enligt föräldrareaktioner. Under 2011 kommer ett omarbetande av samtliga kursplaner att ske. Få pedagoger får göra ett stort antal kursrevideringar under våren, men arbetet planeras ändå vara klart inför läsåret 2011-2012.

Normer och värden

Personalen arbetar nära eleverna på sarskolan. Detta tillsammans med hög personaltäthet gör att mobbning sällan förekommer. Det är också naturligt, i en verksamhet som arbetar med funktionshinder, att hela tiden ha allas lika värde som en del i vardagsarbetet. Fyra frågor på elevenkäten kan sägas beröra bemötande mm. Resultatet blev ett genomsnitt bland eleverna på 4,6 (6-gradig skala). Eleverna på träningskolan har inte deltagit i elevenkäten men här har föräldrar uttryckt att eleverna känner trygghet och trivsel (5,9). Två faktorer som är viktiga när det gäller bemötande och känslan av att bli respekterad.

Stor del av arbetet har lagts på att träna sociala kompetenser, framför allt för de yngre eleverna. Arbetet på alla stadier är fokuserat på människor lika värde t.ex. genom dagliga diskussioner om sociala spelregler och genom att använda litteratur som grund för diskussioner om t.ex. mobbning och utanförskap.

Inga elever är totalintegrerade i grundskolan men eleverna har varit med i olika omfattning under året. Ett stort antal av grundskolans personal har i undervisat i sarskolan. Tillsammans med studiebesök och informationer till grundskolan har detta lett till en ökad acceptans.

Åtgärder för förbättring

En viss nedgång kunde spåras i elevenkäten rörande bemötande. Aktualisering av likabehandlingsplan skall göras. Information till övriga skolor/skolformer i kommunen, ytterligare möjligheter till gemensamma träffar och samarbetstillfällen för såväl elever som personal behöver utvecklas.

Ansvar och inflytande, för elever och föräldrar

Efter förmåga och stigande ålder kan eleverna göras mer delaktiga vid planering av studierna. Individuell uppföljning via de lokala kursplanerna görs en gång per månad för de elever som har möjlighet att vara delaktiga. Vid utvecklingssamtalen sker sedan en redovisning för föräldrarna om elevens kunskapsutveckling och en planering av fortsättningen. Det är i huvudsak inom den egna skolgången som inflytandet sker.

De frågor på elevenkäten som på olika sätt speglar ett inflytande och en delaktighet för eleverna får ett genomsnitt på 5,4 (6-gradig skala). Även om enkätens frågor inte blir heltäckande är det ändå ett gott resultat.

Särskolan har, under året, undersökt föräldrarnas upplevelse av träningskolan via den kommungemensamma enkäten. Resultatet visar att svaren som gäller kontakten, förtroendet, trivseln och bemötandet, samtliga får 6,0 på en 6-gradig skala. Som helhet får enkäten ett genomsnitt på 5,6. För grundsärskolan har svaren ingått i den skolas resultat, där de har sin undervisning.

Föräldrar har vid utvecklingssamtalen uttryckt att tydligheten ökat. Det finns anledning att tro att revideringen av kursplanerna med en formativ inriktning gjort att tydligheten och därmed också förståelsen för skolarbetet ökat för föräldrar på samma sätt som för eleverna. Goda kunskaper om verksamheten är en förutsättning för ett reellt inflytande på barnets skolgång. Det kan också sägas att det är ett avgörande föräldrainflytande i beslutet att eleven skall ansöka om plats i särskolan och på så sätt har föräldrar ett avgörande inflytande över sitt barns skolplacering.

Åtgärder för förbättring

Särskolan har nått ett gott resultat när det gäller inflytande och ansvar för eleverna. Därför fortsätter arbetet med planering och ansvarsmodell som förut på grundsärskolan. På träningskolan har eleverna, efter sin förmåga, varit delaktiga i praktiska moment och inom kommunikationen utvecklat sin förmåga att påverka. Arbetet har fungerat och man ser ingen anledning till att förändra det. Föräldrarna är också nöjda med sitt inflytande.

Analys och bedömning av måluppfyllelsen i verksamheten som helhet

Inom särskolan arbetar en skolutvecklingsgrupp bestående av pedagogerna samt rektor. Uppgiften är att utveckla verksamheten såväl pedagogiskt som värdegrundsmässigt. Även under detta år har tiden använts till att revidera och utforma befintliga kursplaner för att förtydliga delmålen och anpassa planerna till kunskapskvaliteter. Kursplanerna är också en grund för bedömning av elevernas kunskapsutveckling samt ett underlag för skriftliga omdömen. De ger dessutom en möjlighet för eleven att följa sin egen utveckling. Vår bedömning är att kursplanerna stöder ett arbete med elevernas lärande som är mycket gott och att de är ett bra underlag till skriftliga omdömen riktade till såväl elever som föräldrar.

Särskolans arbete kan oftast inte mätas mot mål i absoluta tal. Istället får resultatet beskriva en process där elevernas lärande, förmågan att göra kunskaper till sina egna samt förmågan att använda kunskaperna blir det primära. För att kunna följa upp elevernas möjligheter till utveckling är också elevenkäten värdefull. De påstående som får högst resultat handlar om de vuxnas bemötande, att eleverna får den hjälp de behöver och att lärarna talar om för eleverna vad de är bra på. Resultaten varierade mellan 5,7 och 5,9 (6-gradig skala)

Lågt resultat har yttre faktorer som skolans utemiljö och lokaler samt påståendet ”Det är lugnt på skolbussen. Resultatet varierade mellan 1,9 och 3,4 (6-gradig skala)

Det visar sig att yttre förhållanden behöver förbättras i samarbete med andra rektorsområden och annan verksamhet i kommunen.

I de två områden som planerades förbättras inom arbetsmiljön har arbetet fortsatt under 2010. Arbetsmiljöenkäten har som helhet ett bättre resultat i år.

Kompetensutveckling har givits inom olika områden. För pedagogerna har deltagande bland annat skett vid Rikskonferens för särskolan. För assistenter sker en fortlöpande kompetenshöjning genom intern utbildning. I samarbete med Specialpedagogiska Skolmyndigheten och grannkommunerna har kompetensutvecklings skett angående funktionshinder. Alla dessa insatser samverkar till att höja kompetensen hos personalen för att skapa en beredskap att utveckla särskolan. Insatser på såväl regional som kommunal nivå är nödvändiga för en verksamhet som är ensam i sitt slag i en kommun. Bedömningen att kompetensen är god och att särskolan beredskap att ta emot elever med skiftande behov.

Gymnasium och vuxenutbildning

Under början av läsåret 2010/2011 slutade rektor för lärcentrum och ersattes av en t.f. rektor. Verksamheterna har inte skrivit någon kvalitetsredovisning för 2010 och redovisningen sker därför i form av nyckeltal och utdrag ur Barn- och utbildningsförvaltnings bokslut

Nyckeltal frivilliga skolformer

Antal elever

	Gymnasieskola	Grundläggande vuxenutbildning	Gymnasial vuxenutbildning	Svenska för invandrare	Totalt
Läsåret					
vt 2010	151	13	134	67	365
ht 2010	132	15	193	92	432

Pedagogisk personal tjänster i procent - vararv behöriga* i procent

Läsåret	Gymnasieskola och Vuxenutbildning	
	Totalt	Behöriga
	09/10	1495
`10/11	1720	1442

*Med examen för uppdraget

Trivsel och trygghet

	Snittvärde (max 4)
Elever uppger att de trivs bra eller mycket bra i skolan	3,8
Elever uppger att de är trygga i skolan	3,7
Andel elever (i procent) som uppger att de aldrig utsätts för kränkande behandling	90%

Studieresultat gymnasieskola antal elever

	Svenska		Matematik		Engelska	
	Nm G, VG, MVG	Ej nm IG	Nm G, VG, MVG	Ej nm IG	Nm G, VG, MVG	Ej nm IG
Betyg	10	3	26	16	36	8
Nat.prov						

Elever som slutfört år 3

	Antal med slutbetyg	Antal med samlat betygsdok.	Antal med slutbetyg inom 4 år	Genomsnittligt meritvärde
Totalt	21	26		13,47
Varav män	16	7		13,07
Varav kvinnor	5	19	1	13,86

Studieresultat grundläggande vuxenutbildning, antal elever

	Svenska		Matematik		Engelska	
	Nm	Ej nm	Nm	Ej nm	Nm	Ej nm
	G,VG	IG	G,VG	IG	G,VG	IG
Betyg	9		2		4	4
Nat.prov						

Studieresultat gymnasial vuxenutbildning, antal elever

	Svenska		Matematik		Engelska	
	Nm	Ej nm	Nm	Ej nm	Nm	Ej nm
	G,VG, MVG	IG	G,VG, MVG	IG	G,VG, MVG	IG
Betyg totalt	13	6	8	3	9	2
Varav män	9	4	6	2	8	2
Varav kvinnor	4	2	2	1	1	
Nat.prov totalt	5	2	4	1	7	2
Varav män						
Varav kvinnor						

Gymnasieskolan

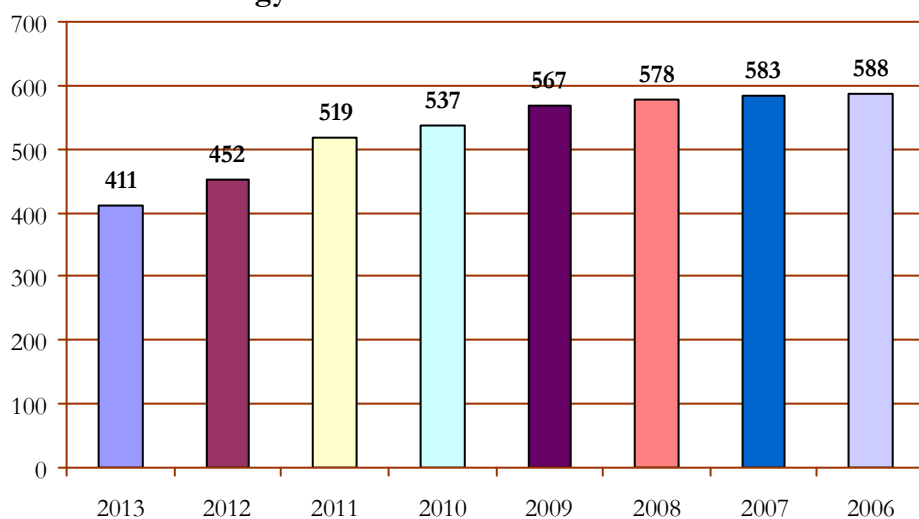
Totalt får ca 540 Tanumselever sin utbildning inom gymnasieskolan. De flesta av dessa har sin skolgång förlagd till Uddevalla, Strömstad eller Tanumshede. Liksom tidigare söker en majoritet av eleverna till Uddevalla. Andelen elever som fullföljde sin gymnasieutbildning inom 4 år uppgår till 76 procent vilket ligger i nivå med riksgenomsnittet

Det sammanlagda elevantalet vid Tanums gymnasieskola når budgeterad nivå. Andelen elever som inför höstterminen 2010 söket till Tanums gymnasieskola minskade dock väsentligt i förhållande till närmast föregående år. Detta understryker vikten av stabilitet och hög kvalitet i verksamheten, då den allra bästa marknadsföringen är nöjda elever. Den stora utmaningen de kommande åren blir att vända den negativa utvecklingen och att öka antalet förstahandssökande i minskande elevkullar.

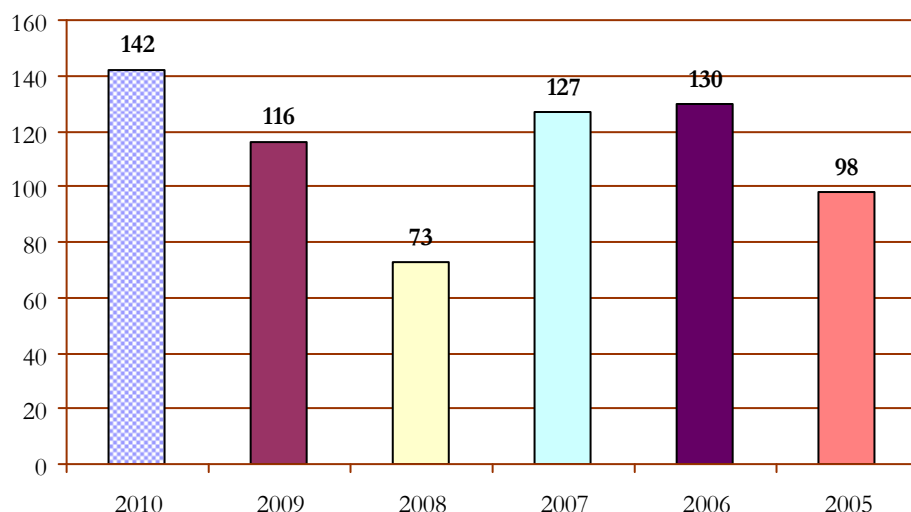
Studieresultaten för eleverna vid Tanums gymnasieskola är medelgoda i svenska, något svagare i engelska och, liksom 2009 svaga i matematik.

Trivselenkäten visar goda värden. 86 % trivs på skolan, 97 % känner sig trygga. Ca 90 % anger att stödet och bemötandet från lärarna är gott.

Elevtal 2006-2013 gymnasiet



Heltidsstuderande



Vuxenutbildning

Vuxenutbildningen erbjuder ca knappt 150 helårsplatser på gymnasienivå varav drygt hälften är statligt finansierade. Vuxenutbildningen har på årsbasis haft 142 heltidsstuderande. Detta är en ökning med 26 från närmast föregående år. Utbudet är varierat och erbjuder vuxna att läsa enstaka kurser på hel- eller deltid och yrkesprogram. På grundskolenivå erbjuds kärnämnen, datorkunskap och svenska för invandrare. Vuxenutbildningen samverkar med Strömstad kommun beträffande utbud och studerande.

Högskola på distans ger studerande möjlighet att läsa enstaka kurser på hemmaplan. Undervisningen sker mestadels via Internet.

För att möta den ökande arbetslösheten på nationell nivå har staten ökat bidragen till framförallt yrkesutbildning. Lärcentrum har sedan länge ett framgångsrikt koncept med arbetsplatsförlagda yrkesutbildningar och har därför relativt lätt kunna utöka volymen på dessa.

Inom svenska för invandrare sker ett samarbete med Strömstad som skickar sina deltagare till Lärcentrum. Detta möjliggör fler grupper som bättre svarar mot varje individs språkliga nivå till en lägre kostnad än om varje kommun hade byggt upp sin egen organisation.

