

Välfärdsbokslut 2009

Ett välfärdsbokslut ska spegla befolkningens hälsotillstånd och välbefinnande över tid. Välfärdsbokslutet ger kunskap om människors livsvillkor och är till för att användas vid politisk styrning och uppföljning. Bokslutet gör inte anspråk på att ha förklaringar till alla uppgifter och förändringar. En förhoppning är att många deltar i att analysera resultatet och då särskilt de som är specifikt kunniga inom sina områden.

Välfärdsbokslutet tar sin utgångspunkt i regeringens övergripande folkhälsomål, med elva målområden. För mer information om dessa målområden gå in på www.fhi.se.

Kommuninvånare

Befolkningen minskade med 18 personer under 2009. Kommunen har generellt sett en positiv nettoinflyttning. Det är istället nettofödelseåtalet som är negativt och håller befolkningstillväxten tillbaka.

År	Barn 0-6 år	Barn & Ungdom 7-17 år	Unga vuxna 18-24 år	Vuxna 25-44 år	Vuxna 45-64 år	Äldre 65-79 år	Äldre 80- w år	Total
2009	799 6,52 %	1 445 11,79 %	1 000 8,16 %	2 451 20,00 %	3 652 29,80 %	2 039 16,64 %	867 7,08 %	12 253 100 %
1999	855 7,08 %	1 803 14,94 %	799 6,62 %	2 816 23,33 %	3 108 25,75 %	1 899 15,73 %	789 6,54 %	12 069 100 %
1989	1 050 8,81 %	1 547 12,99 %	999 8,39 %	2 997 25,16 %	2 516 21,12 %	2 023 16,98 %	780 6,55 %	11 912 100 %

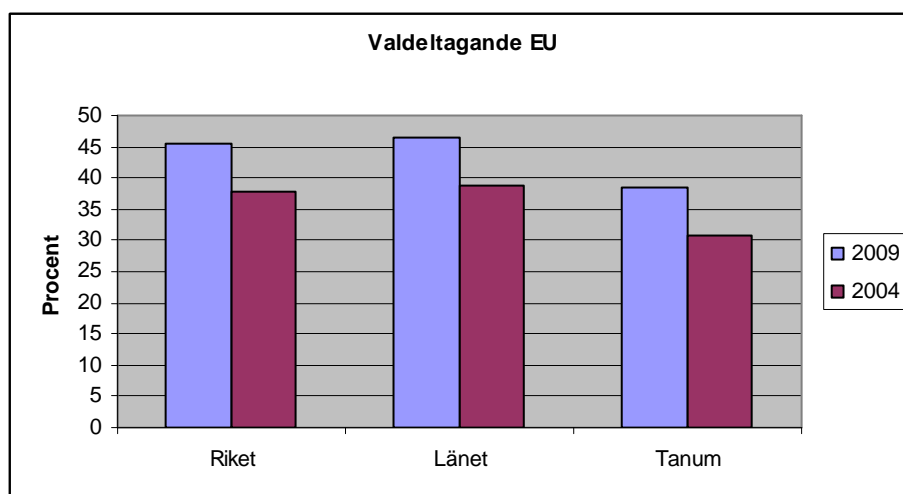
Källa: Statistiska Centralbyrån

Målområde 1. Delaktighet och inflytande i samhället

Delaktighet och inflytande i samhället är en av de mest grundläggande förutsättningarna för folkhälsan. Brist på inflytande och möjligheter att påverka den egna livssituationen har ett starkt samband med hälsa.

Valdeltagande vid val till Europaparlamentet

Valdeltagandet vid val till Europaparlamentet är i regel lågt i förhållande till riksdagsvalet. Vid parlamentsvalet 2009 uppgick röstandet i Tanums kommun till lite drygt 38 procent. Det är ändå en ökning med drygt sju procentenheter jämfört med föregående parlamentsval 2004. Valdeltagandet i Tanum är cirka sex procentenheter lägre än såväl läns- som riksnivån. Valdeltagandet ska jämföras med senaste riksdagsvalet 2006, där valdeltagandet i Tanum uppgick till 80 procent.



Källa: Valmyndigheten

Föreningsanslutningar

För att få en uppfattning om i vilken utsträckning kommuninvånarna känner delaktighet i det samhälle de lever i kan föreningsanslutningar och aktivitet studeras. Nedan presenteras uppgifter för föreningar för barn och ungdom samt äldre.

Föreningsanslutningar och aktivitet för barn och ungdomar i Tanum

År	2008	2007	2006	2005	2004
Antal föreningsanslutningar	2 765	2 278	2 797	3 327	2 847
Varav skrivna i kommunen	1 885	1 638	1 996		
Totalt antal ungdomar i kommunen	2 589	2 615	2 662	2 711	2 791
Antal anslutningar per ungdom	0,73	0,63	0,75		
Antal sammankomster	4 993	4 925	6 438	5 834	5 175
Antal deltagartillfällen	38 711	37 862	48 195	46 636	46 251

Källa: Barn- och utbildningsförvaltningen

Antalet föreningsanslutna barn och ungdomar har ökat något från föregående år medan antalet barn i denna åldersgrupp (7-25 år) återigen minskat något. Om man jämför de som är skrivna i kommunen med antalet i åldersgruppen kan man se att vi har 0,73 anslutningar per ungdom. Det är dock säkert så att en del barn är anslutna till flera föreningar och en del inte alls.

Antalet sammankomster och deltagartillfällen har de senaste två åren legat lägre än tidigare. Detta kan nog förklaras med att uppgifterna inte är tillförlitliga under dessa två år.

En annan allmän utveckling i landet är att åldern på de föreningsaktiva barn och ungdomarna har sjunkit. Man lyckas inte behålla ungdomarna i föreningarna i lika stor utsträckning som tidigare.

Genom "Tanum - en kommun i rörelse" och andra motionsaktiviteter sker ett arbete för att påverka barn och ungdomar att bli mer aktiva. De ungdomar som tidigare inte varit med i föreningar kanske genom denna verksamhet får ett intresse och blir medlemmar.

Föreningsanslutningar i pensionärsföreningar

År	2008	2007	2006	2005	2004
Antal föreningsanslutningar	1 445	1 431	1 333	1 361	1 417
Varav skrivna i kommunen	1 343	1 319			
Totalt antal pensionärer i kommunen	2 844	2 747	2 722	2 691	2 684
Procent av kommunens invånare	23,2	22,4	22,2	22	21,8
Antal anslutningar per pensionär	0,47	0,48			

Källa: Barn- och utbildningsförvaltningen

Av kommunens invånare är drygt 23 procent över 65 år vilket är en ökning av cirka 100 personer. Pensionärsföreningarnas medlemsantal ligger på ungefär samma nivå som föregående år. Cirka 100 av medlemmarna bor utanför kommunen men om man jämför de boende i kommunen med antalet över 65 år är nästan hälften medlem i någon pensionärsförening.

Pensionärsföreningarna är mycket aktiva med många olika verksamheter och folkhälsorådet samverkar med alla, främst när det gäller motion, trygghetsarbete och att nå ensamma äldre.

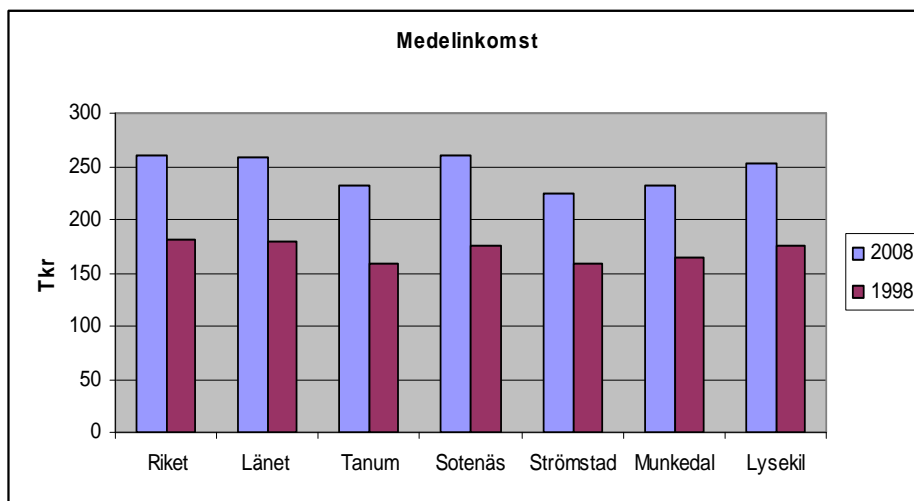
Målområde 2. Ekonomiska och sociala förutsättningar

Ekonomisk och social trygghet är en av de mest grundläggande förutsättningarna för folkhälsan.

Medelinkomst

Den redovisade medelinkomsten utgörs av sammanräknad förvärvsinkomst, det vill säga inkomst av anställning, företagande, pension, sjukpenning och andra skattepliktiga transfereringar. Inkomst av kapital ingår därmed inte i redovisningen.

Medelinkomsten i Tanum är lägre än såväl länet som riket. Under en tioårsperiod har dock inkomsten i snitt ökat något mer i Tanum än i länet och riket. Medelinkomsten har under en tioårsperiod också ökat något mer än i övriga norra Bohuslän. Från att ha den lägsta medelinkomsten år 1998 placerar sig kommunen nu i mitten av grannkommunerna. Endast Sotenäs kommun har haft en högre utvecklingstakt.

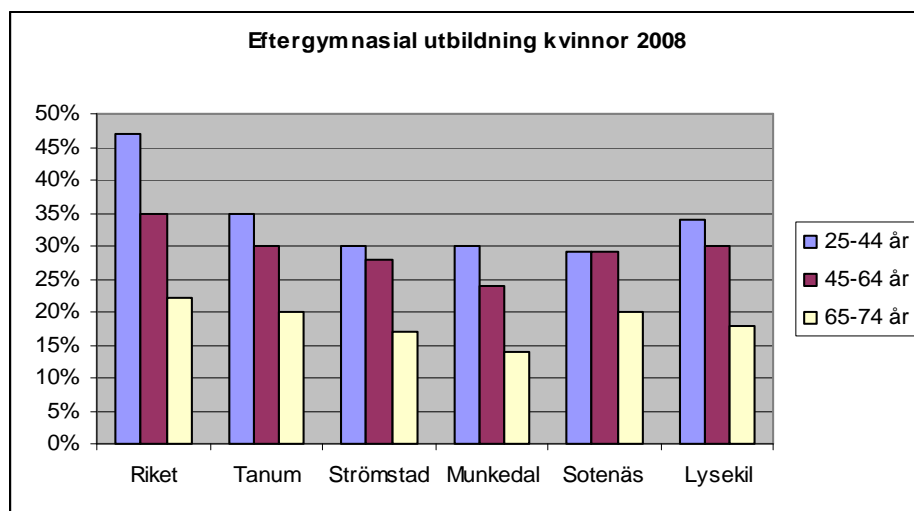


Källa: SCB

År 1998 utgjorde kvinnornas medellön i Tanums kommun cirka 80 procent av männens. År 2008 var förhållandet oförändrat. Motsvarande tal för länet och riket år 2008 var lite knappt 75 procent.

Befolkningens utbildningsnivå

Andelen med eftergymnasial utbildning i riket höjs med ungefär en procent per år på riksnivå och tendensen i våra jämförda kommuner är i stort sett densamma, framför allt i den yngsta åldersgruppen 25-44 år. Det finns dock undantag. I Sotenäs har andelen med eftergymnasial utbildning sjunkit i åldersgruppen 45-64 år, bland både kvinnor och män, och den har även sjunkit för kvinnor i Munkedal 25-44 år.

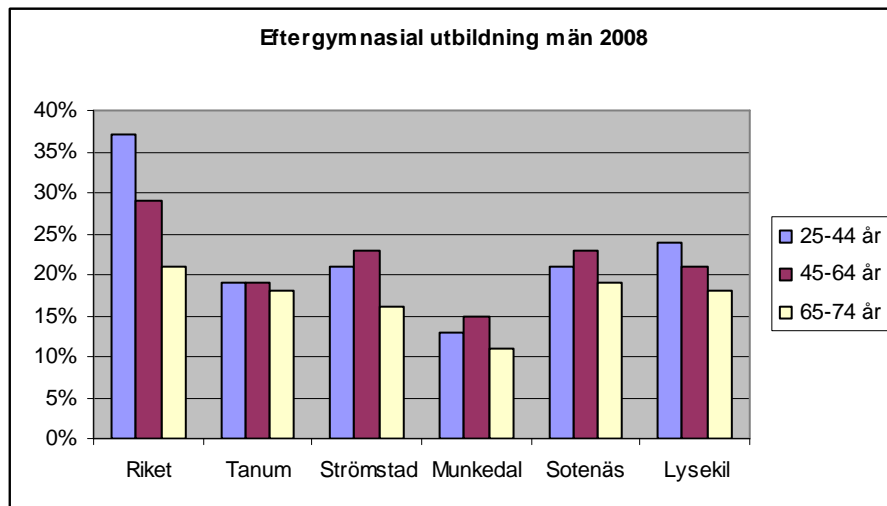


Källa: SCB utbildningsregistret

Betydligt fler kvinnor än män har eftergymnasial utbildning. Kvinnor i Tanum ligger högst bland kommunerna men ändå mer än 10 procent lägre än riksnivån.

Få män i de jämförda kommunerna har eftergymnasial utbildning. Lysekil och Sotenäs har några fler procent än övriga. Sammantaget är utbildningsnivån lägst i Munkedal bland både kvinnor och män.

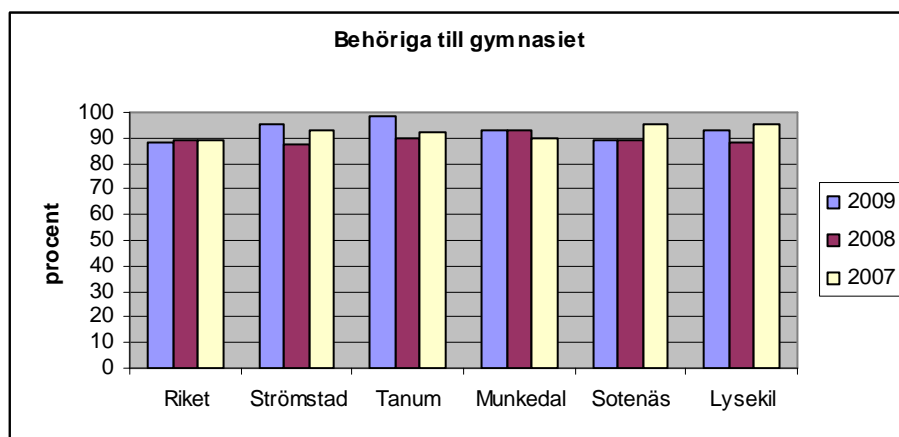
Skillnaden är störst om man jämför 25-44-åringarna med riket men minskar i nästa åldersintervall. 65-74-åringarna ligger nästan i nivå med riket.



Källa: SCB utbildningsregistret

Andel behöriga till nationella program

Gymnasiebehörighet innebär lägst betyget godkänd i de tre basämnena svenska, engelska och matematik.

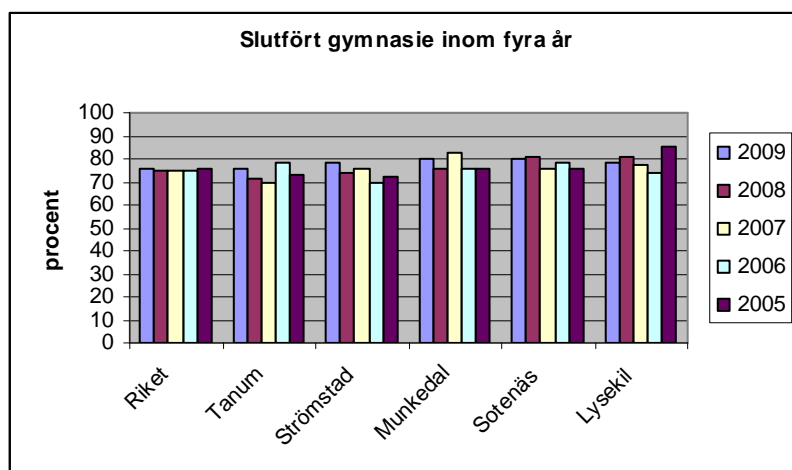


Källa: Skolverket

Andelen behöriga till gymnasiet sjunker på riksnivå men ingen av de fem kommunerna ligger under riksnivån 2009, en förbättring sedan 2008. Små elevkullar gör att resultaten kan variera mellan åren. Alla kommuner utom Sotenäs har förbättrat resultaten 2009. Tanum ligger högst i Sverige 2009 med 98,8 procent. Resultatet är uppmätt efter sommarskolan då flera elever nådde behörighet.

Slutfört gymnasiet inom 4 år

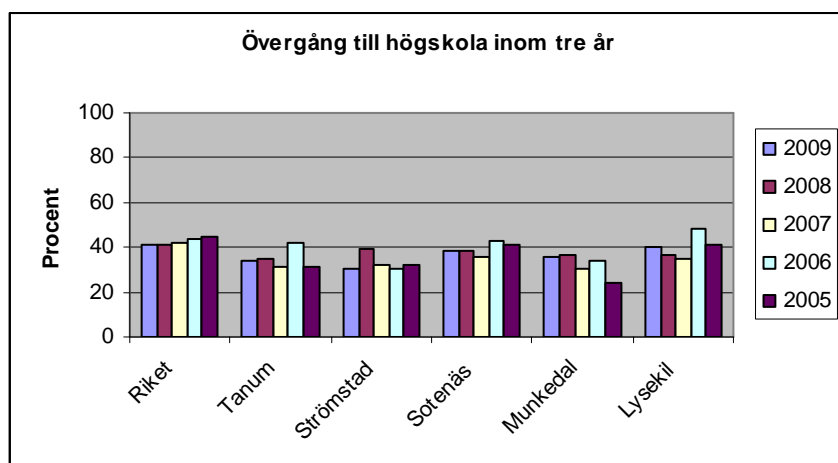
I 2008 års redovisning låg Tanum lägst i gruppen och gör så även i år. 2009 ligger vi dock på riksgenomsnittet och har ökat andelen med fyra procent. Alla övriga kommuner ligger över rikssnittet men både i Sotenäs och i Lysekil minskar andelen elever som slutfört gymnasiet inom fyra år sedan 2008. Elever som byter linjer och börjar om på nytt medför stora kostnader för kommunerna därför är det viktigt att satsa på studievägledning.



Källa: Skolverket

Övergång till högskolan i inom tre år

Trots en ökande arbetslöshet har inte andelen som börjar studera på högskolan ökat. Kommunerna visar oförändrade eller sjunkande siffror, förutom Lysekil som nästan ligger i nivå med riket. Det är färre personer i de jämförda kommunerna som börjar studera på högskolan.



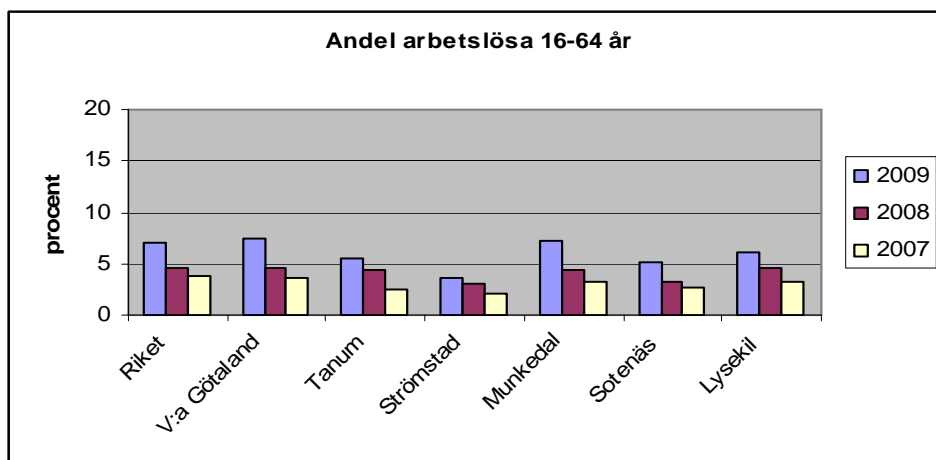
Källa: Skolverket

De som börjar studera bosätter sig ofta på studieorten och får sedan arbete i större kommuner. Det kan vara en orsak till att det är en mindre skillnad mellan siffror för övergång till högskolan i kommunerna och riket än skillnaden mellan befolkningens utbildningsnivå i kommunerna och riket.

Arbetslöshet

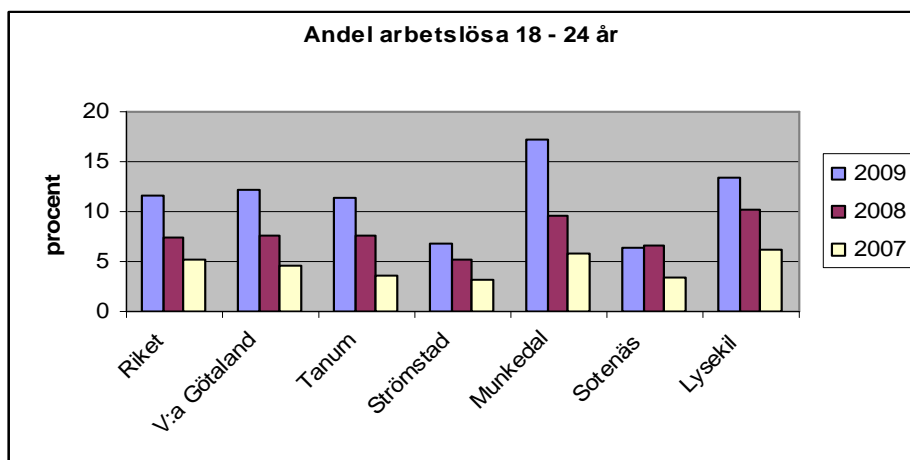
Arbetslösheten, exklusive aktivitetsstöd, ökar till 4,4 procent i riket och regionen 4,6 procent. I Tanum har inte andelen öppet arbetslösa ökat men sammantaget med andelen med aktivitetsstöd

är siffran högre än förra året. I diagrammen nedan redovisas siffror inklusive personer med aktivitetsstöd.



Källa: Arbetsförmedlingen

Samma sak gäller för 18-24-åringarna där andelen med aktivitetsstöd mer än tredubblats. Aktivitetsstödet har ökat från under en procent till mellan tre och 13 procent i både ungdomsgruppen och totalt 2007, och mellan 1,5 och 3 procent totalt 2009. Flest öppet arbetslösa totalt har Munkedal.



Källa: Arbetsförmedlingen

Ekonomiskt bistånd

Unga vuxna är den grupp där fattigdom ökat mest. Speciellt utsatta är de yngsta i denna grupp, det vill säga de mellan 20 och 24 år. En av anledningarna till den ökade fattigdomen bland unga vuxna är att många fler i åldern 20–24 år studerar i dag, jämfört med i början av 1990-talet. Tidigare avslutade unga sin utbildning och trädde in i yrkeslivet vid en lägre ålder än de gör i dag. Åldern då man skaffar arbete respektive bildar familj har ökat betydligt sedan början av 1990-talet för både män och kvinnor. Att etablera sig senare i vuxenlivet kan vara problematiskt ur försörjningssynpunkt. Unga har också fått det svårare att ta sig in på bostadsmarknaden, samtidigt som köerna till hyreslägenheter blivit allt längre.

Försörjningsstöd

Nettokostnaden för försörjningsstödet i Tanums kommun under 2009 var den högsta sedan 2001, samtidigt som antalet hushåll som fick bidrag var det lägsta under hela decenniet. Arbetslösheten har stigit i kombination med att ersättningen från andra ersättningssystem som socialförsäkring och arbetslöshetskassa blivit lägre och handläggningstiderna för att få ersättning från dessa system blivit längre.

Försörjningsstöd Tanums kommun	2009	2008	2007	2006
Nettokostnad , tkr	5 303	4 621	3 653	4 511
Hushåll	180	189	184	202
Genomsnittlig bidragstid(mån)	4.6	4.2	4.1	4.7

I riket får 20,1 hushåll på 1 000 invånare bidrag vilket ligger lite under Västra Götalandsregionen. Samma siffra för Tanums kommun är 15,2 hushåll per 1 000 invånare.

Slår man ut det ekonomiska biståndet per invånare så ligger ersättningen per invånare i Tanum lägre än i riket och regionen.

IFO ekonomiskt bistånd kr/inv	2008	2007	2006	2005	2004
Hela riket	782	730	731	749	740
Västra Götaland	728	669	675	672	687
Tanum	560	526	607	564	632

Antal anmälda våldsbrott mot kvinnor i Tanums kommun

Anmälda våldsbrott har minskat något både mot kvinnor och totalt. Anmälda brott tenderar att variera mellan åren. Variationen kan förutom rena faktiska omständigheter även bero på polisens prioriteringar av verksamheten.

Tanums kommun	2009	2008	2007	2006
Misshandel mot kvinna	7	9	19	15
Grov kvinnofridskränkning	1	2	3	5
Olaga hot mot kvinna över 18 år	10	10	10	11
Våldtäkt, grov våldtäkt samt försök	8	6	6	7
Summa våld mot kvinnor	26	27	38	38
Anmälda våldsbrott totalt		117	148	118

Källa: Polismyndigheten i Västra Götaland

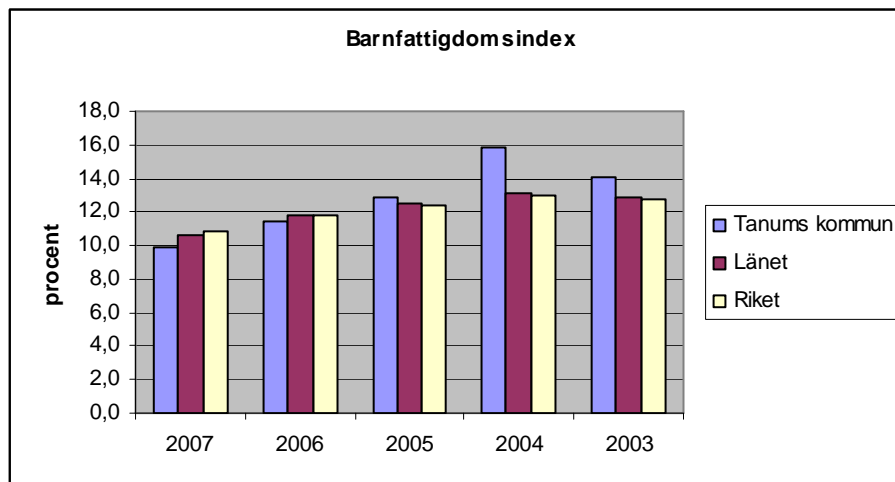
Genom Brottsförebyggande rådet (BRÅ) arbetar Tanums kommun med frågor som berör mäns våld mot kvinnor. BRÅ består av representanter från barn- och utbildningsnämnden, omsorgsnämnden, folkhälsorådet, kommunstyrelsen och polisen.

Målområde 3. Barn och ungas uppväxtvillkor

Förhållanden under barn- och ungdomsåren har stor betydelse för både den psykiska och fysiska hälsan under hela livet. I folkhälsopropositionen bedömer regeringen att barn och unga är en av de viktigaste målgrupperna inom folkhälsoarbetet.

Barnfattigdomsindex

Alla barn har rätt till en skälig levnadsstandard, enligt FN:s konvention om barnets rättigheter. Vid årsskiftet 2010 inleds det europeiska barnfattigdomsåret. Barnfattigdom drabbar varje enskilt barn hårt. Barnfattigdom förekommer i hem där föräldrarna är arbetslösa, deltidsarbetande eller lågavlönade.



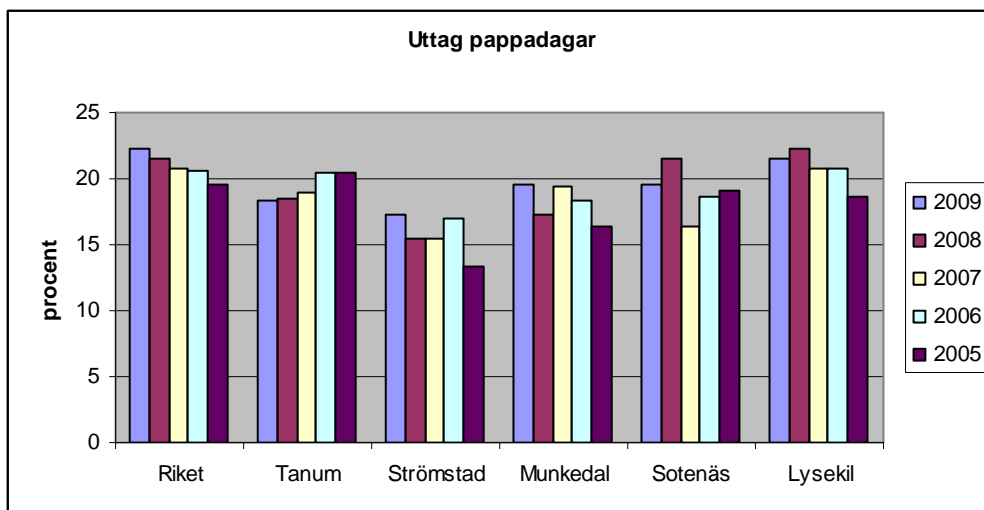
Källa: SFI

* Med ekonomiskt utsatta hushåll menas hushåll med låg inkomst (under normen för socialbidrag) eller hushåll som erhållit socialbidrag minst en gång om året.

En majoritet av de fattigaste barnen hade utländsk bakgrund och/eller levde med en ensamstående förälder. Det finns två faktorer som var för sig ökar risken för ekonomisk utsatthet – att ha utländskt ursprung och att växa upp med en ensamstående förälder. Tillsammans förstärker dessa två faktorer varandra och mångdubblar risken för fattigdom. Trygga och goda uppväxtvillkor är avgörande för barn och ungdomars hälsa och för folkhälsan på sikt. Att växa upp i en familj som är ekonomiskt missgynnad kan bland annat öka risken att drabbas av kroniska sjukdomar och sämre möjligheter till ett liv med god hälsa. Tanum har en högre andel svenska barn i ekonomiska utsatta hushåll än vad länet och riket har.

Föräldraledighet pappor

Uttaget av föräldraledighet bland pappor ligger för Tanum på samma nivå som året innan. Strömstad, Munkedal och riket har ökat medan Sotenäs och Lysekil har minskat. Tanum har tidigare legat högt i jämförelse med de andra kommunerna men har successivt minskat. Strömstad ligger lägst vilket kan förklaras av att de föräldrar som har fast jobb i Norge ej omfattas av den svenska föräldraförsäkringen.



Källa: Försäkringskassan

I Tanum har en familjecentral nyligen öppnats och man hoppas att det ska stimulera till större uttag av pappaledighet.

Simkunnighet i skolår 5

Icke simkunniga i år 5, i procent

Läsår	procent
2008/2009	4,5
2007/2008	4,0
2006/2007	4,0
2005/2006	5,0
2004/2005	7,5

Källa: Barn- och utbildningsförvaltningen Tanums kommun

Från hösten 2007 har målen för simkunnighet i skolår 5 skärpts. I kursplanen för ämnet Idrott och hälsa, under rubriken ”Mål som eleverna ska ha uppnått i slutet av det femte skolåret”, anges att eleverna ska ha god vattenvana, vara trygga i vatten, kunna simma 200 meter, varav 50 meter på rygg samt kunna hantera nödsituationer vid vatten.

Andelen elever som inte kan simma har varit fyra till fem procent under de senaste fyra läsåren. De flesta skolor måste hyra buss för att ta sig till badhus och det är svårt att arrangera regelbundna badresor. I Grebbestadskolan, som har gångavstånd till badhus, kan alla elever simma. Samma gäller i Backa skola där de flesta eleverna lär sig simma i kommunens sommarsimskola. Särskilda insatser behövs för de elever som inte når målen.

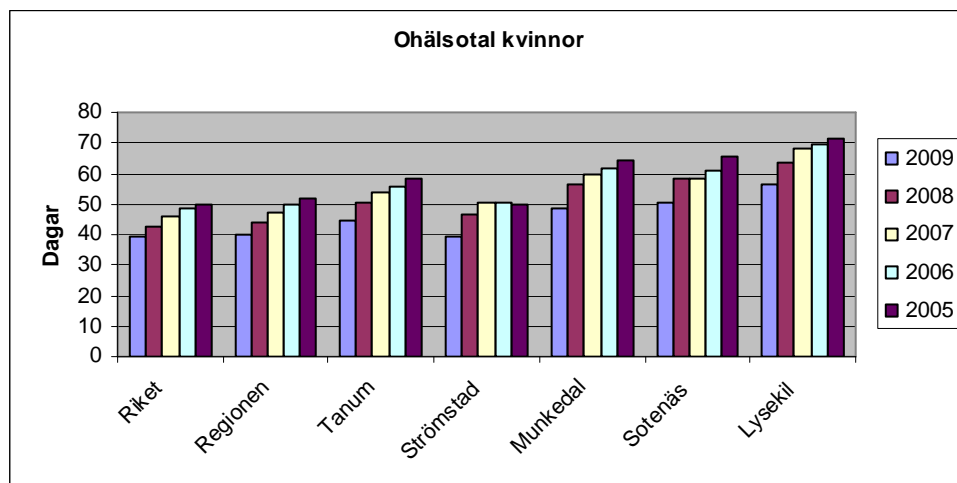
Målområde 4. Hälsa i arbetslivet

Ett bra arbetsliv med väl fungerande arbetsvillkor minskar inte bara den arbetsrelaterade ohälsan, de sociala skillnaderna i ohälsa och bidrar till en allmänt förbättrad folkhälsa utan är även en nödvändig förutsättning för en hållbar tillväxt.

Ohälsotal

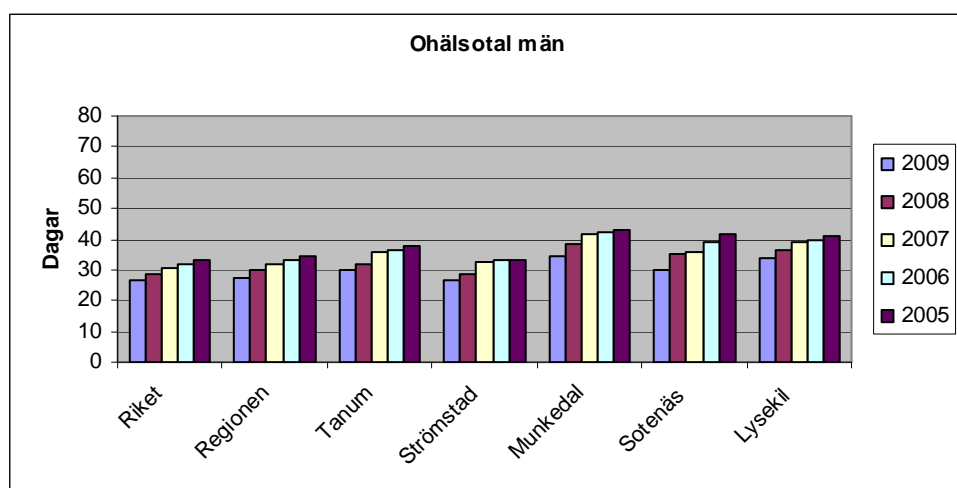
Ohälsotalen är ett mått på utbetalda dagar med sjukpenning, arbetsskadesjukpenning, rehabiliteringspenning, förtidspension och sjukbidrag från socialförsäkringen (från 2003 sjuk- och

aktivitetsersättning) per försäkrad 16-64 år. Ohälsotalet innehåller inte dagar med sjuklön från arbetsgivare.



Källa: Försäkringskassan

Ohälsotalen sjunker i riket och likaså i de nordbohuslänska kommunerna där Strömstad och Tanum ligger lägst. Alla de nordbohuslänska kommunerna, förutom Strömstad, ligger klart högre än regionen och riket. Kvinnor ligger fortsatt mycket högre än män.



Källa: Försäkringskassan

En anledning till att ohälsotalen sjunkit är att försäkringskassan har stramat åt och följer de angivna reglerna för att bevilja sjukskrivning under lång tid. Tanum har en arbetsmarknad som inte ger stora möjligheter till att byta arbete och om man inte trivs på sitt arbete och blir sjukskriven kan det förklara de större talen i Tanum jämfört med riket.

Tanums kommun har sedan tre år tillbaka haft ett projekt som riktat sig till personalen och som syftat till att främja hälsa och sänka sjukskrivningarna.

Målområde 5. Miljöer och produkter

Miljöer och produkter är av grundläggande betydelse för folkhälsan och ska utgöra ett särskilt målområde.

Andelen som komposterar är svagt minskande och beror på att färre begär komposthämtning. Andelen med hemkompostering är konstant.

Andel hushåll som komposterar i Tanums kommun inklusive ö-abonnemang (i procent)

<u>2009</u>	<u>2008</u>	<u>2007</u>	<u>2006</u>	<u>2005</u>
70,0	70,5	70,5	72,0	73,0

Källa: Rambo AB

Även om trenden är svagt minskande ligger Tanum bra till i en nationell jämförelse och klarar med god marginal delmålet i det nationella miljö kvalitetsmålet god bebyggd miljö att ”senast år 2010 skall minst 35 procent av matavfallet från hushåll, restauranger, storkök och butiker återvinnas genom biologisk behandling. Målet avser källsorterat matavfall till såväl hemkompostering som central behandling.”

Vagnkilometer kollektivtrafik

	2009	2008
415 Lokaltrafik Tanum	142 204	149 511
438 Skoltrafik Tanum	183 991	204 752
Totalt	326 195	354 264

Källa: Västtrafik

Västtrafik har bytt system för uppföljning och en jämförelse med tidigare års siffror kan inte ske. Däremot kan man utläsa att minskningen av antalet vagnkilometer fortsätter och sammanlagt har antalet vagnkilometer minskat med cirka 30 procent från 2004 till 2009. Mellan 2008 och 2009 är minskningen åtta procent.

Minskat antal vagnkilometer innebär att färre kan välja kollektivtrafiken och färre resenärer innebär i sin tur minskade intäkter med större besparingar som följd. Det motsatta gäller att vid ökat antal vagnkilometer ökar antalet resande och därmed intäkterna.

En så pass stor och glest befolkad kommun som Tanum kan sannolikt inte räkna med en heltäckande kollektivtrafik men en förhöjd turtäthet mellan orterna borde kunna stimulera en ökad arbetspendling.

Leveranser av eldningsolja till Tanums kommun

Energikonverteringen från olja till andra energislag har till stor del genomförts. Tanums kommuns fastigheter har idag helt frångått olja som huvudalternativ för uppvärmning och olja används endast i ett fåtal fastigheter som komplement. I villor och småhus minskar också användningen av olja.

Antal m³ olja

<u>2008</u>	<u>2007</u>	<u>2006</u>	<u>2005</u>	<u>2004</u>
1 400	1 600	2 800	3 200	4 300

Källa: SCB

Nya energikällor för uppvärmning är främst bibränslen och bergvärme. Ökningen av bergvärme har i vissa fall medfört en ökning av elkonsumtionen som i sin tur kan innebära en ökning av växthusgaser. Användningen av bibränslen är bra ur klimatsynpunkt men kan medföra hälsoproblem om eldning sker i mindre kaminer med dålig förbränning. Utsläppen av bland annat flyktiga organiska ämnen (VOC) och partiklar kan i dessa fall bli väldigt höga.

Målområde 6. Hälsöfrämjande hälso- och sjukvård

Hälso- och sjukvården spelar en viktig roll i utvecklingen av en god folkhälsa. Inte bara genom att behandla sjukdom och skada, utan också genom sin möjlighet att förebygga dessa samt att främja hälsa.

Fallskador

Att förhindra fallolyckor är ett angeläget folkhälsouppdrag. Färre fallolyckor är viktigt för att minska enskilda personers lidande och nedsatta funktioner. Ur ett samhällsekonomiskt perspektiv finns stora ekonomiska vinster i att minska antalet fallolyckor. Varannan kvinna och var femte man beräknas få en fraktur under sin livstid och internationellt sett är det den femte vanligaste dödsorsaken. I Sverige avlider omkring 1 500 människor varje år i sviter efter fallskador, tre gånger så många som i trafiken. En förklaring till skillnaderna mellan kommunerna handlar om befolknings- och ålderstrukturen.

Kommunens roll i det förebyggande arbetet finns bland annat inom omsorgsverksamheten, både när det gäller näringsriktig kost men också genom att främja förutsättningarna för fysisk aktivitet och utevistelse. Det är aldrig för sent att börja träna och studier har visat att även mycket gamla personer kan träna upp sin fysik och sin balans. Likaså är det viktigt med en bra utemiljö med snöröjning, god belysning, viloställen etcetera där äldre personer ofta rör sig.

Genom att göra ”skyddsronder” hos de personer som är anslutna till den kommunala hemtjänsten eller som bor på särskilt boende kan många fallolyckor undvikas. I Tanums kommun finns en hemvaktmästare som erbjuder hjälp med att till exempel byta gardiner och glödlampor, för att på så sätt minska fallrisken för de äldre. Kommunen erbjuder också alla över 70 år en gratis lunch på något sina äldreboende mot uppvisande av kvitto på inköpt halkskydd. Sjuksköterskorna arbetar preventivt i hemsjukvården med att identifiera personer med ökad fallrisk och bedömer då vilka åtgärder som behöver vidtas för att minska risken för att falla.

Rapporterade fallskador Tanums kommun	2009	2008	2007	2006	2005
Fall utan skada	427	339	412	587	520
Fall med skada	123	123	124	135	146

Källa: Omsorgsnämnden, Tanums kommun

För fall med skada i Tanums kommun rapporteras sex fall med skada som var frakturer och krävde sjukhusvård. Övriga skador var bland annat sårskador, blåmärken och skrapskador.

Fallskador är vanligare bland kvinnor än bland män i riket, Västra Götalandsregionen såsom i Tanums kommun.

Fallskador på personer 65 år och äldre i slutenvård per 100 000, 2007	Män	Kvinnor
Tanum	2 080	2 645
Västra Götaland	1 942	3 294
Riket	1 935	3 284

Källa: SCB

Fysisk aktivitet på recept (FaR)

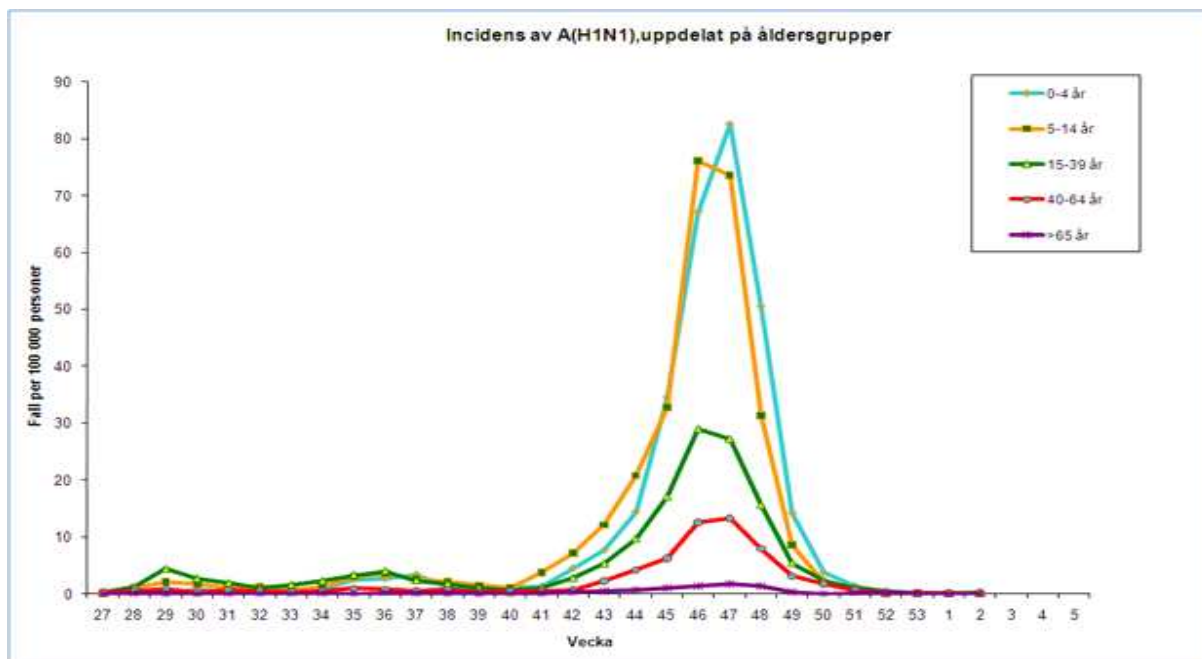
FaR är en medicinsk ordination. Syftet är att långsiktigt öka patienters fysiska aktivitet och därigenom förebygga eller behandla en rad olika sjukdomar. Primärvården i Tanum har arbetat med metoden i fyra år. En sjukgymnast har i sin tjänst arbetat som FaR-samordnare vilket inneburit att hon tagit emot patienter som fått FaRrecept och väglett dem till lämplig motion. FaR-samordnare har bytts flera gånger och en ny började under 2008. Detta har inneburit att verksamheten delvis startats om. En nedgång i antal recept från 15 stycken 2007 till nio 2008 kan nog förklaras av detta. Antalet recept för 2009 är 10 stycken. Från 2008 medför varje recept som läkare förskriver ersättning enligt primärvårdens system men detta har inte lett till fler recept. Vårdvalet har medfört att det finns fler receptförskrivare att nå ut med information till vilket inte har främjat antalet recept.

Målområde 7. Skydd mot smittspridning

Samhällets skydd mot smittsamma sjukdomar måste bibehålla en hög nivå för att inte de framsteg som gjorts i fråga om att minska förekomsten av smittsamma sjukdomar ska gå förlorade.

WHO deklarerade den 11 juni att influensa A(H1N1) har pandemisk spridning.

Den nya influensan A(H1N1) har en genetisk sammansättning som man inte sett förut och den kan spridas mellan människor. Eftersom det är en ny variant av viruset har ingen haft just denna influensa tidigare och därmed är troligtvis ingen immun. Detta kan betyda att vem som helst kan drabbas av den nya influensan om de utsätts för smitta. Även om influensan ger milda symtom hos de flesta, kan den också orsaka allvarliga konsekvenser i samhället om många blir sjuka samtidigt.



Ålder för rapporterade fall A(H1N1) i riket

Källa Svevac (finns endast i detta format)

De flesta fallen av allvarlig sjukdom har setts hos förhållandevis unga vuxna (20-40 år). Äldre (>65 år) verkar ha ett skydd mot smitta så att de inte infekteras och därmed inte heller får allvarlig sjukdom.

Mer än 60 procent av befolkningen i Västra Götaland har vaccinerat sig mot den nya influensan. I gruppen barn under 16 år är mer än 80 procent vaccinerade. Kommunen driver många verksamheter som måste fungera även vid en kris, såsom till exempel en pandemi. Vid en pandemi ska kommunerna så långt som möjligt genomföra sina egna verksamheter, till exempel inom vård, skola och omsorg. Kommunen har därför vaccinerat personer inom dessa sektorer inklusive personal. Primärvården har vaccinerat övriga personer från befolkningen via sina vårdcentraler. Kommunen och primärvården har tillsammans vaccinerat 50 procent av befolkningen i Tanums kommun till och med årsskiftet.

Målområde 8. Sexualitet och reproduktiv hälsa

Möjligheten till trygg och säker sexualitet är grundläggande för individens upplevelse av hälsa och välbefinnande och samhället måste värna om områden som sex- och samlevnadsundervisning, familjeplanering och mödravård.

Målområde 9. Fysisk aktivitet

Fysisk aktivitet är en förutsättning för en god hälsoutveckling. Ökad fysisk aktivitet ska därför utgöra ett särskilt målområde.

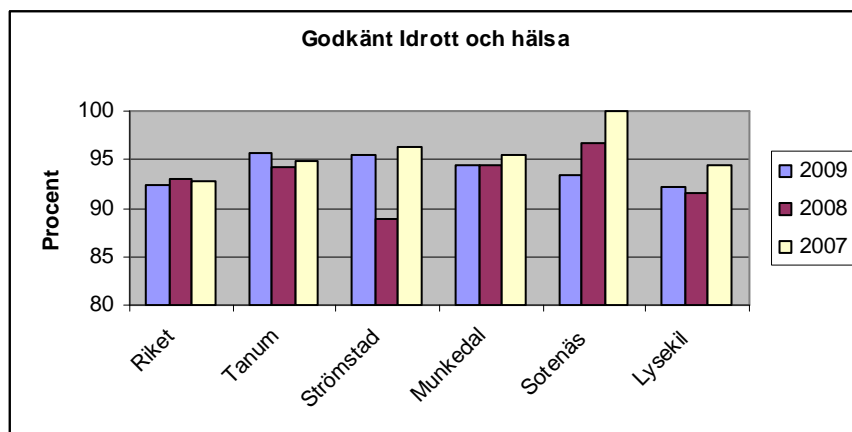
Fysisk aktivitet

Enligt undersökningen "Öppna jämförelser Folkhälsa", som jämför alla kommuner i landet, är 66 procent av männen och 63 procent av kvinnorna fysiskt aktiva minst 30 minuter per dag. Kvinnorna är i paritet med riket och männen en procent över vilket placerar Tanum som en medelkommun.

Korpens satsning ”Tanum en kommun i rörelse” främjar fysisk aktivitet genom startkort där man kan vinna presentkort och gruppaktiviteter kopplande till arbetsplatser. Det görs också en satsning i skolan för att nå alla, även de mindre aktiva.

Godkänt i ämnet Idrott och hälsa

Att vara godkänd i ”Idrott och hälsa” innebär enligt kursplanen bland annat att eleven ska:
”- förstå sambandet mellan mat, motion och hälsa och kunna tillämpa kunskaper i ergonomi i vardagliga sammanhang,
– kunna forma och genomföra aktiviteter för egen motion,
– ha kunskaper i vanliga rörelseaktiviteter och hur de kan bedrivas på ett säkert sätt.”



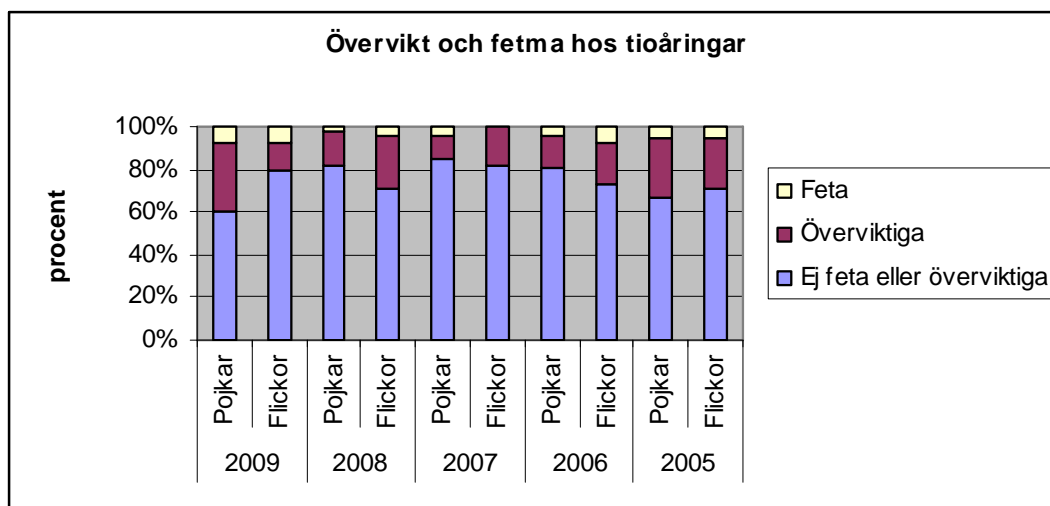
Källa: Skolverket

De elever som inte når målen löper stor risk att finnas i gruppen som inte rör på sig på fritiden heller och som på så sätt löper risken att få sämre hälsa. Alla i gruppen ligger runt eller över riksnittet. Tanum ligger högst med nära 96 procent godkända. Något fler pojkar än flickor når godkänt.

Övervikt hos tioåringar

BMI (Body mass index) är det sätt som allmänt används för att räkna fram kroppsvikt i förhållande till längd och på så sätt kunna avgöra om man har övervikt eller undervikt. Som övervikt för barn som är tio år räknas BMI över 19,86 för flickor och 19,84 för pojkar, fetma över BMI 24,11 för flickor och 24,00 för pojkar.

Det kan förekomma individuella variationer till exempel när barnet har en tidig fysisk utveckling, men måttet anses ändå relativt tillförlitligt. Övervikt hos barn i tioårsåldern är på riksnivå mellan 20 och 25 procent. Att det är så få barn i årsklassen ger inte statistiskt tillförlitliga siffror men kommunen väljer ändå att följa utvecklingen.



Källor: Skolhälsovården i Tanums kommun,

Tanum låg förra året på riksnivå med 23 procent överviktiga och feta. I år är det 29 procent som är överviktiga och feta. Det är pojkarna som står för den stora ökningen med 39 procent överviktiga/feta i åk 4. Förra året var flickorna i majoritet i gruppen.

Förra året hade andelen överviktiga nästan halverats på fyra år men andelen feta var densamma. I årets jämförelse hade övervikten inte minskat lika mycket och andelen feta var ungefär densamma. Tanums kommun fortsätter följa BMI som ett underlag för arbetet med kost och rörelse.

Målområde 10. Matvanor och livsmedel

Maten har en avgörande betydelse för hälsan. Goda matvanor är bra för hälsan och välbefinnandet och är en förutsättning för en positiv hälsoutveckling. Goda matvanor, i kombination med framförallt fysisk aktivitet, kan förebygga en rad hälsoproblem exempelvis hjärt-kärlsjukdomar, typ 2-diabetes, stroke, sjukdomar i rörelseorganen, vissa cancerformer och även psykisk ohälsa. Många av vår tids folkhälsoproblem har samband med maten.

Ekologiska livsmedel

Tanums kommun arbetar för att nå det nationella målet att 25 procent av den mat som serveras i kommunens verksamhet är ekologiska livsmedel. Målet gäller från och med 2010. Sedan projektet startade 2006 är det många kommuner och landsting som har valt att försöka leva upp till det målet.

I Tanums kommun ska både förskola, skola och äldreomsorg omfattas av det ekologiska målet. Detta för att kunna erbjuda unga så väl som gamla en så bra kvalitet som möjligt och kunna bidra med ett miljötänkande.

I senaste livsmedelsupphandlingen är den ekologiska varugruppen en växande del av avtalet då flera kommuner i avtalet har inriktning mot en ökning av andelen ekologiska livsmedelsinköp.

Kostenheten arbetar kontinuerligt med att öka kunskapen om ekologiskt/KRAV för att kunna fortsätta utvecklingen mot det nationella målet.

I Tanums kommun har vi två certifierade (enligt KRAV:s bestämmelser) tillagningskök inom skola, Tanumskolans kök och Hamburgskolans kök.

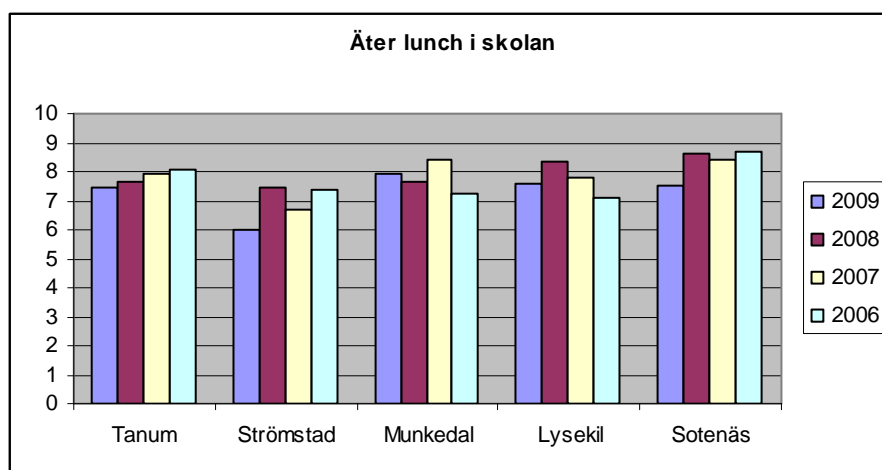
KRAV-certifieringen innebär att minst 20 procent av den mat som serveras måste vara KRAV-godkänd av certifierad organisation.

Ekologiska livsmedelsinköp Tanums kommun	2009	2008	2007
Skola	28,80 %	29,20 %	23,70 %
Äldreomsorg	13,20 %	10,40%	3,20 %
Kostenhet totalt	21,00 %	16,50 %	10,30 %

Källa: Omsorgsnämnden, Tanums kommun

Andelen i år 9 som äter lunch i skolan

I Benchmarkingsuppdraget för V8 kommunerna (där ingår även Orust, Dals Ed och Färgelanda) görs sedan 2006 en enkätundersökning bland eleverna i år 9. En av frågorna är om man äter lunch i skolan.



Källa: Benchmarking V8 (finns länk på Tanums kommuns hemsida)

I årets enkät 2009 gjordes skalan om till 10 steg för att följa mallen i Sveriges kommuner och landstings jämförelseprojekt. En etta tolkas som att man aldrig äter och tio som att man äter varje dag.

I Tanum har andelen sjunkit något för varje år vilket är oroande. Det krävs förändrade attityder till mat, något som Tanums folkhälsoråd engagerar sig i bland annat genom en projektanställd ”kostinspiratör” med finansiering av hälso- och sjukvårdsnämnden.

Målområde 11. Tobak, alkohol, narkotika, dopning & spel

Bruket av beroendeframkallande medel liksom spelberoende påverkar hälsan. Riksdag och regering har beslutat om mål och insatser inom alkohol-, narkotika-, tobak-, dopnings- och spelpolitiken. De övergripande målen för samhällets insatser inom dessa områden är:

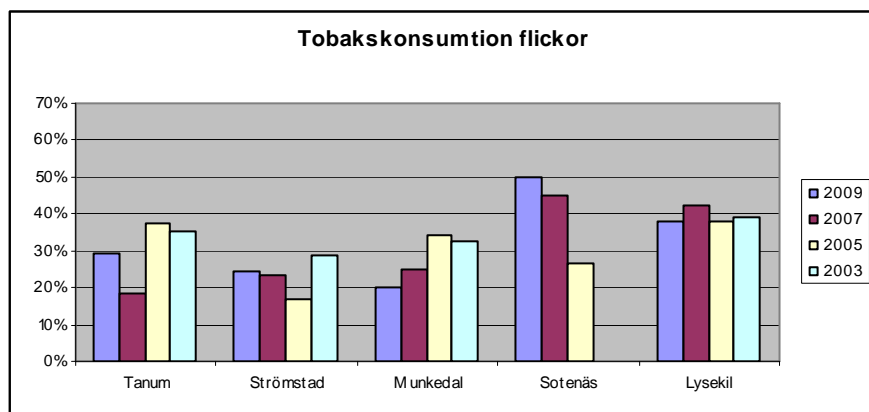
- *Minskat bruk av alkohol och tobak.*
- *Ett samhälle fritt från narkotika och dopning.*
- *Minskade skadeverkningar av överdrivet spelande.*

Tobaks- och alkoholkonsumtion bland ungdomar

Under 2009 gjordes för fjärde gången en enkätundersökning bland elever i årskurs 9 i de nordbohuslänska kommunerna. Eleverna fick besvara frågor om tobak, alkohol, narkotika, hälsovanor och trivsel. I välfärdsbokslutet redovisas två av dessa områden, tobak och alkohol. Hela undersökningen finns på www.tanum.se under Folkhälsorådet.

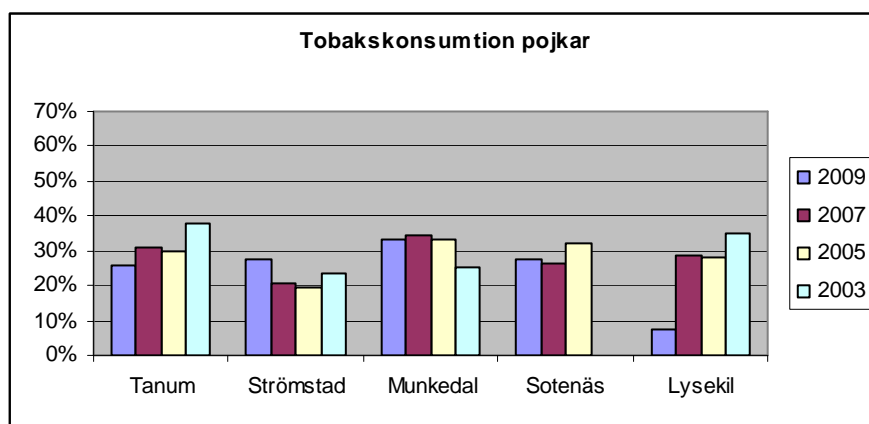
Andel tobakskonsumenter

Med tobakskonsumenter avses de som snusar, röker eller både röker och snusar. Flickorna i Tanum har ökat sin tobakskonsumtion kraftigt medan pojkarnas har minskat något.



Källa: Benchmarking V8 (finns länk på Tanums kommuns hemsida)

Andelen tobakskonsumenter är rätt lika mellan pojkar och flickor.



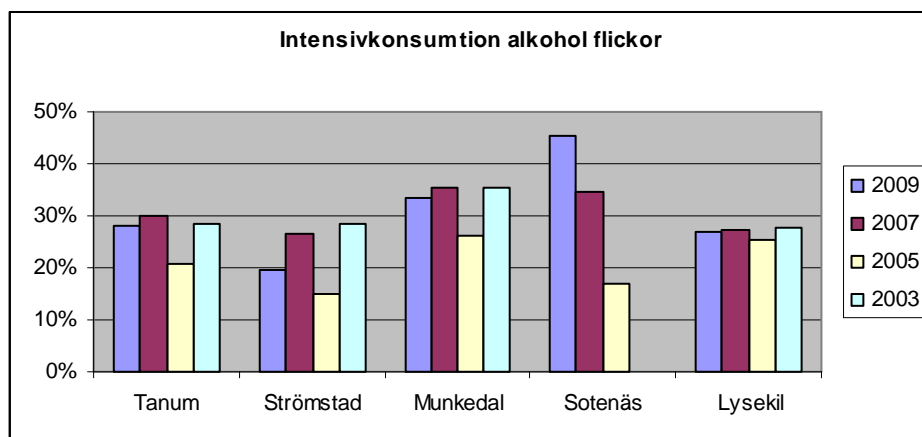
Källa: Benchmarking V8 (finns länk på Tanums kommuns hemsida)

Det är rökningen totalt som står för ökningen bland flickorna, men det finns fler dagligrökare bland pojkarna. De flesta ungdomar som röker köper sina cigaretter av annan person över 18 år eller blir bjudna av kompisar.

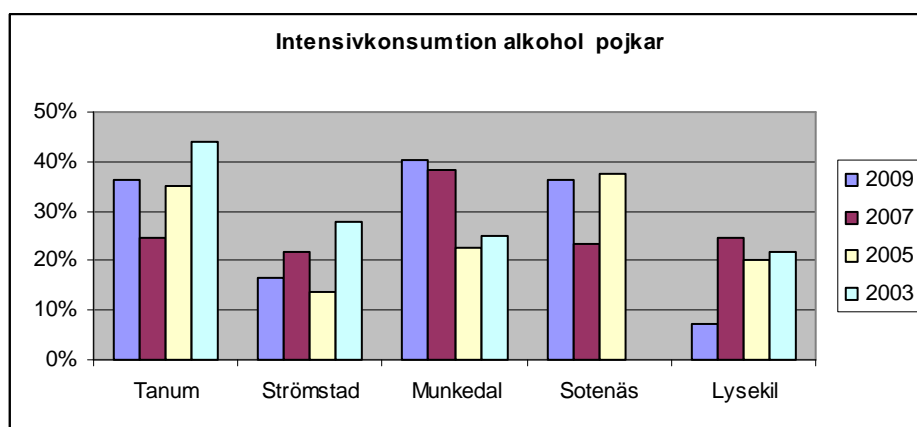
Det sker ett målmedvetet arbete i grundskolan för att minska rökningen. Bland annat är det inte tillåtet att röka inom skolans område.

Intensivkonsumtion av alkohol

Med intensivkonsumtion avses att man vid ett och samma tillfälle dricker minst sex burkar folköl eller fyra burkar starköl eller 18 centiliter starksprit, en gång i månaden eller oftare. Det har skett en ökning av intensivkonsumtion i Tanum bland pojkarna medan flickorna är kvar på samma nivå.



Källa: Benchmarking V8 (finns länk på Tanums kommuns hemsida)

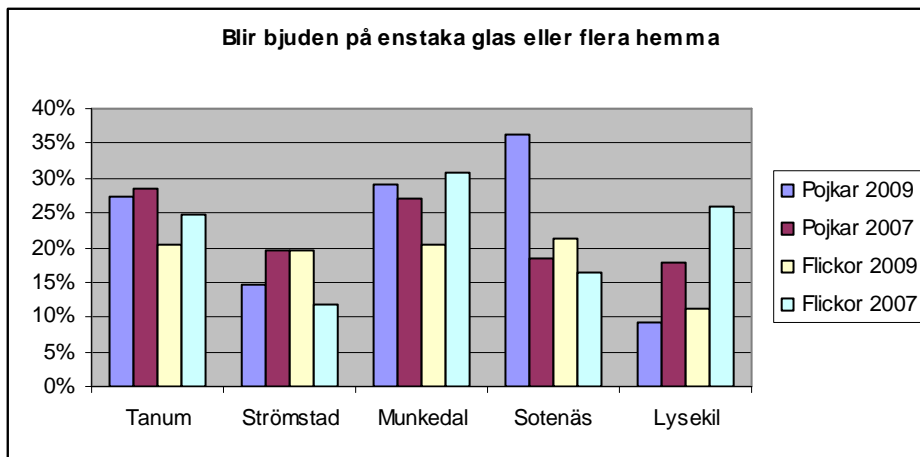


Källa: Benchmarking V8 (finns länk på Tanums kommuns hemsida)

Andel alkoholkonsumenter har återigen ökat bland både pojkar och flickor. Det sker svängningar från år till år både vad gäller tobak- och alkoholkonsumtion vilket kan förklaras med att åldersgrupperna är små och skilda värderingar lättare slår igenom i statistiken. De som varit berusade ligger på samma nivå som vid tidigare undersökning. I Tanum är det var tredje elev i årskurs 9 som berusar sig en gång i månaden eller oftare.

Föräldrars bjudvanor

En fjärdedel av ungdomarna i Tanum blir bjudna på alkohol hemma. Undersökningen visar att de som blir bjudna hemma intensivkonsumerar oftare, särskilt när man blir bjuden i eget glas. Får man fler än enstaka glas ökar intensivkonsumtionen ytterligare. Detta samband är ändå tydligare bland dem som varit berusade. Bland dem som inte blir bjudna hemma i eget glas, eller bara fått smaka ur föräldrars glas är det 23 procent som är intensivkonsumenter, medan det i gruppen som blir bjudna hemma i eget glas är 40 procent



Källa: Benchmarking V8 (finns länk på Tanums kommuns hemsida)

Föräldrarna ses som den viktigaste gruppen att nå för att minska alkoholkonsumtionen bland ungdomarna och det sker flera insatser med inriktning att få föräldrarna att bli mer restriktiva.