

Välfärdsbokslut 2007

Ett välfärdsbokslut ska spegla befolkningens hälsotillstånd och välbefinnande över tid. Välfärdsbokslutet ger kunskap om människors livsvillkor och är till för att användas vid politisk styrning och uppföljning. Bokslutet gör inte anspråk på att ha förklaringar till alla uppgifter och förändringar. En förhoppning är att många deltar i att analysera resultatet och då särskilt de som är specifikt kunniga inom sina områden.

Årets välfärdsbokslut tar sin utgångspunkt i regeringens övergripande folkhälsomål.

Skapa samhällliga förutsättningar för en god hälsa på lika villkor för hela befolkningen

Kommuninvånare uppdelat på åldersgrupper

Kommuninvånare

	Barn	Barn & Ungdom	Unga vuxna	Vuxna	Äldre	Äldre
År	0-6 år	7-17 år	18-24 år	25-64 år	65-79 år	80- w år
2007	747 6,10 %	1 580 12,9 0 %	958 7,82 %	6 214 50,74 %	1 886 15,40 %	861 7,03 %
1995	1 195 9,7 1 %	1 613 13,11 %	905 7,35 %	5 791 47,06 %	2 022 16,43 %	780 6,34 %
1985	846 7,37 %	1 649 14,37 %	916 7,98 %	5 265 45,89 %	2 073 18,07 %	724 6,31 %

Källa: Statistiska centralbyrån

Välfärdsbokslutet är indelat i de elva målområdena

Målområde 1: Delaktighet och inflytande i samhället

Delaktighet och inflytande i samhället är en av de mest grundläggande förutsättningarna för folkhälsan. För att nå det övergripande nationella folkhälsomålet ska särskild vikt läggas vid att stärka förmågan och möjligheten till social och kulturell delaktighet för ekonomiskt och socialt utsatta personer samt vid barns, ungdomars och äldres möjligheter till inflytande och delaktighet i samhället. Möjlighet till delaktighet och inflytande är kärnfrågor för ett demokratiskt samhälle och har visat sig även påverka folkhälsan.

Jämindex

Jämindex mäter jämställdhetens utveckling i varje kommun genom olika parametrar. Den sammanlagda poängen utgör rankingen för varje kommun där 1 är högst och 290 lägst.

Kommun	2005	Placering
Tanum		234
Strömstad		114
Munkedal		223
Sotenäs		148
Lysekil		266

Källa: SCB/Jämindex

De kommuner som har de bästa värdena är till största delen välbärgade förortskommuner runt storstäder, framförallt i Stockholmsområdet. Som synes ligger tre av de fem kommunerna på en låg nivå.

Makten i politiken utgör ett område där Tanum är lågt rankat. Andelen kvinnor är väsentligt lägre än medel i riket, både i kommunfullmäktige och i kommunstyrelse. Betydligt fler män än kvinnor är egenföretagare i Tanum jämfört med riket i övrigt.

I arbetslivet är skillnaden i inkomst inte så stor. Den ojämna könsfördelningen på näringsgrenar är som i riket i övrigt, likaså andelen förvärsarbetande. Arbetslösheten är lägre. Det faktum att medianinkomsten är låg, ger Tanum en låg placering.

Andelen med eftergymnasial utbildning är låg, särskilt bland männen, vilket redovisas under en särskild rubrik i Välfärdsbokslutet.

Användningen av föräldrapenning ligger i nivå med riket i övrigt, däremot är andelen män som tar ut tillfällig föräldrapenning mycket låg. Ohälsalet är högre för kvinnor vilket också redovisas i under Målområde 4.

Föreningsanslutningar

För att få en uppfattning om i vilken utsträckning kommuninnevanorna känner delaktighet i det samhälle de lever i kan föreningsanslutningar och aktivitet studeras. Nedan presenteras uppgifter för föreningar för barn och ungdom samt äldre.

Föreningsanslutningar och aktivitet för barn och ungdomar i Tanum

År	2006	2005	2004	2003	2002	2001	2000
Antal föreningsanslutningar	2 797	3 327	2 847	2 325	2 101	2 370	2 358
Totalt antal ungdomar i kommunen	2 649	2 711	2 791	2 839	2 812	2 712	2 719
Antal anslutningar per ungdom	1,06	1,23	1,02	0,82	0,75	0,87	0,87
Antal sammankomster	6 438	5 834	5 175	4 970	4 820	4 767	5 040
Antal deltagartillfällen	48 195	46 636	46 251	43 606	4 1810	39 885	39 454

Källa: Barn- och utbildningsnämnden Tanum

Antalet föreningsanslutna barn och ungdomar har minskat från föregående år. Antalet ungdomar i denna åldersgrupp (7-25 år) har sjunkit de tre senaste åren, men det innebär ändå att antalet anslutningar per ungdom minskat från föregående år. Fortfarande finns fler anslutningar än antalet ungdomar i kommunen, 1 996 av de anslutna är skrivna i kommunen. Det är förmodligen så att en del ungdomar inte är medlemmar i någon förening medan andra är medlemmar i flera.

Antalet sammankomster och deltagartillfällen visar en stigande trend och är det högsta under den redovisade perioden. Det betyder att de föreningsanslutna deltar i fler aktiviteter. En annan

allmän utveckling i landet är att åldern på de föreningsaktiva barn och ungdomarna har sjunkit. Man lyckas inte behålla ungdomarna i föreningarna i lika stor utsträckning som tidigare.

Genom ”Tanum en kommun i rörelse” och andra motionsaktiviteter sker ett arbete för att påverka barn och ungdomar att bli mer aktiva. De ungdomar som tidigare inte varit med i föreningar kanske genom denna verksamhet får ett intresse och blir medlemmar.

Föreningsanslutningar i pensionärsföreningar

År	2006	2005	2004	2003	2002
Antal föreningsanslutningar	1 333	1 361	1 417	1 277	1 157
Totalt antal pensionärer i kommunen	2 722	2 691	2 684	2 651	2 663
Procent av kommunens invånare	22,1	22	21,8	21,7	21,8
Antal anslutningar per pensionär	0,49	0,51	0,53	0,48	0,43

Källa: Barn- och utbildningsnämnden Tanum

Av kommunens invånare är 22 procent över 65 år, vilket är en liten ökning från föregående år. Pensionärsföreningarnas medlemsantal har minskat ytterligare under 2006. Sett över tid och förutsatt att medlemmar i pensionärsföreningar i huvudsak är över denna ålder innebär det att hälften av alla över 65 år är medlemmar i någon pensionärsförening. Pensionärsföreningarna är aktiva med många olika verksamheter och Folkhälsorådet samverkar med alla främst när det gäller motion, trygghetsarbete och att nå ensamma äldre.

Målområde 2: Ekonomisk och social trygghet

Ekonomisk och social trygghet är en av de mest grundläggande förutsättningarna för folkhälsan. Det finns ett samband mellan en god folkhälsa och ett samhälle präglad av ekonomisk och social trygghet, jämlikhet i levnadsvillkor, jämställdhet och rättvisa. Ekonomisk stress och social otrygghet orsakar ohälsa, framför allt psykisk ohälsa, och leder till ökad ojämlikhet i hälsa.

Antal anmälda våldsbrott mot kvinnor i Tanums kommun

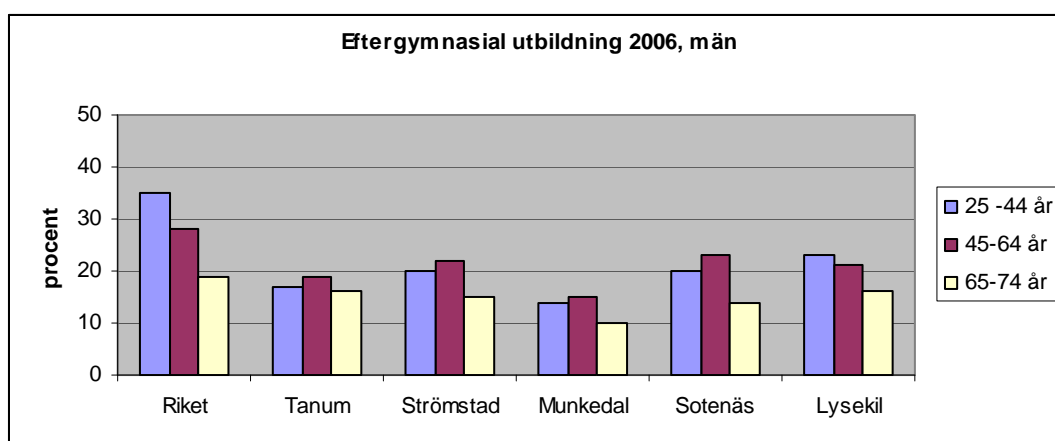
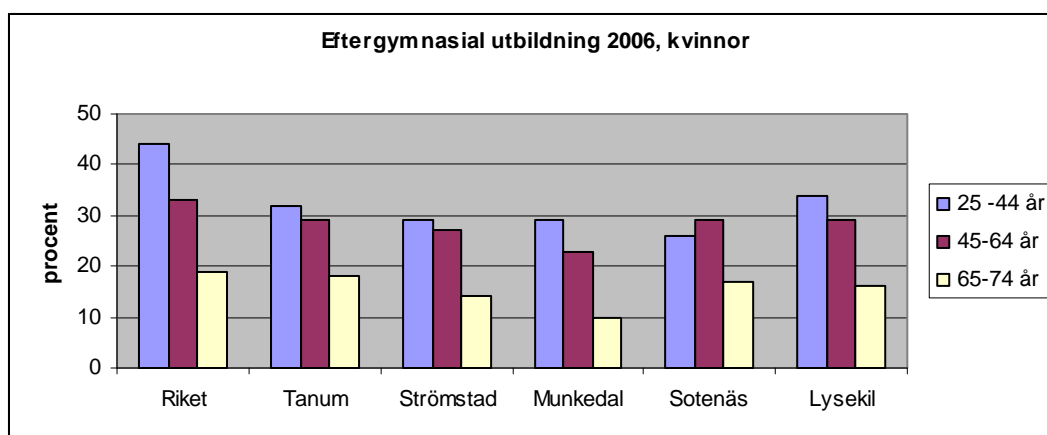
År	2007	2006	2005	2004	2003	2002
Misshandel mot kvinna	19	15	10	5	20	17
Grov kvinnofridskränkning	3	5	2	0	5	3
Olaga hot mot kvinna över 18 år	10	11	12	8	14	17
Våldtäkt, grov våldtäkt samt försök	6	7	2	1	2	2
Sexualbrott	i.u	i.u	3	3	5	2
Summa våld mot kvinnor	38	38	29	17	46	41
Anmälda våldsbrott totalt	148	118	84	57	105	97

Källa: Polismyndigheten i Västra Götaland

Anmälda våldsbrott mot kvinnor är konstant jämfört med 2006. Däremot har andelen anmälda våldsbrott totalt i kommunen ökat med 25 procent.

Befolkningens utbildningsnivå

Utbildningsnivån är förhållandevis konstant över åren.



Källa: SCB utbildningsregistret

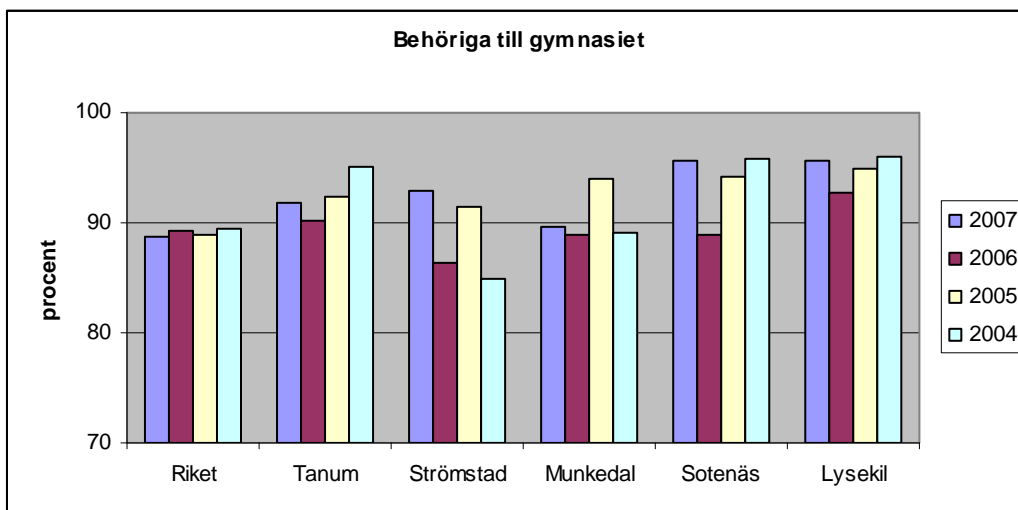
Jämfört med riket är kvinnors utbildningsnivå lägre i samtliga åldersgrupper i alla kommunerna. Störst är skillnaden i åldersgruppen 25-44, minst 10 procent i alla kommunerna. Över 45 år är skillnaden mindre för kvinnor.

För männen del är skillnaderna ännu större. På riksnivå ligger männen cirka 10 procent under kvinnorna i åldersgruppen 25-44. På kommunnivå har Lysekil flest män med eftergymnasial utbildning.

Munkedal har sammantaget den lägsta utbildningsnivån i kommungruppen och Lysekil den högsta.

Andel behöriga till nationella program

Gymnasiebehörighet innebär lägst betyget godkänd i de tre basämnena svenska, engelska och matematik.

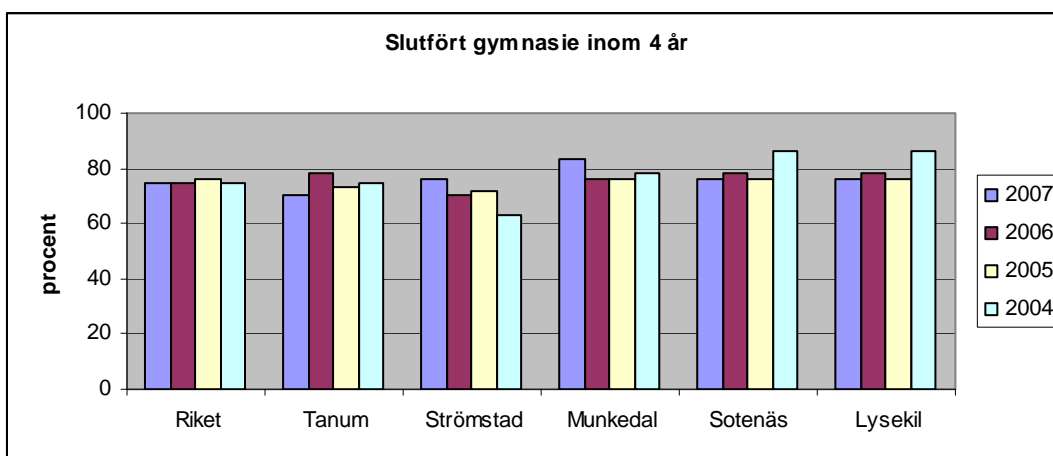


Källa: Skolverket

Andelen elever som är behöriga till gymnasiet ligger över riksgenomsnittet i samtliga 5 kommuner. Sotenäs toppar 2007 både för andel behöriga och för andel som når målen i alla ämnen. I Tanum har resultatet förbättrats marginellt sedan 2006.

Slutfört gymnasiet inom 4 år

Andelen elever som slutfört gymnasieskolan inom fyra år inklusive IV programmet ligger under riksgenomsnittet i Tanum och har minskat kraftigt sedan 2006.

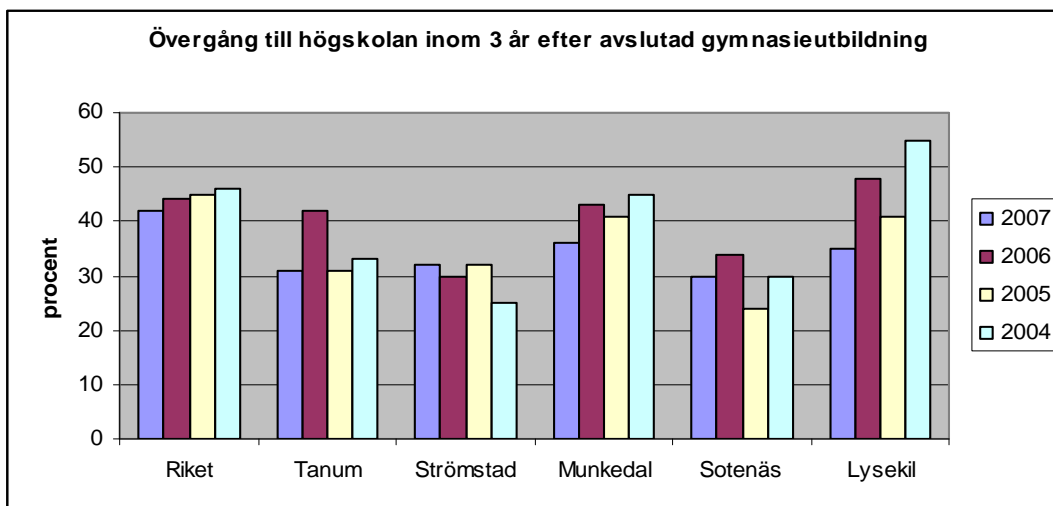


Källa: Skolverket

Tanum har den lägsta andelen av de fem kommunerna 2007. Detta är en utveckling som är oroande och som måste följas upp noga, både på gruppnivå och individuellt. De fyra andra kommunerna ligger över riksgenomsnittet och toppas i år av Munkedal.

Övergång till högskolan i inom 3 år

Sett till samtliga kommuner i området går 40-45 procent av alla ungdomar över till högskolan inom tre år efter avslutade gymnasiestudier.



Källa: Skolverket

2006 var det 48 procent i Lysekil (som har största andelen över tid) och Tanum låg nästan i nivå med riket. 2007 visar alla kommuner förutom Strömstad en kraftig nedgång. I Tanums är det 11 procent färre än 2006. Strömstad har den lägsta andelen över tid följt av Munkedal. Ungdomsarbetslösheten är låg i regionen vilket kan förklara att förhållandevis färre än i riket börjar studera på högskolan. Låg utbildningsnivå hos befolkningen och långa avstånd till Högskolor och Universitet är andra tänkbara förklaringar.

Arbetslöshet

Års medeltalet för arbetslöshet, 2007, i Tanums kommun i åldersgruppen 18-24 år, var 1,9 procent jämfört med rikets 4,4 procent. Arbetslösheten i Tanums kommun för samtliga åldersgrupper var totalt 3,4 procent.

Års medeltalet för arbetslöshet, 2006, i Tanums kommun i åldersgruppen 18-24 år var 4,5 procent jämfört med rikets 5,1 procent. Arbetslösheten i Tanums kommun för samtliga åldersgrupper var totalt 2,9 procent.

Medelinkomst

Medelinkomst i Riket (sammanräknad förvärvsinkomst) för 20-64 åringar i tkr.

	<u>1991</u>	<u>2006</u>
Kvinnor	118	193
Män	173	269

Källa: SCB

Medelinkomster skiljer mycket mellan kvinnor och män. Kvinnor arbetar mer deltid, mer i yrken med lägre lön, och ofta är kvinnors löner lägre än mäns i samma yrke.

Medelinkomst i Tanums kommun (sammanräknad förvärvsinkomst) för 20-64 åringar i tkr.

	<u>1991</u>	<u>2006</u>
Kvinnor	103	174
Män	144	231

Källa: SCB

Över tid har inkomsterna i Tanum ökat förhållandevis till inkomsterna i riket. Kvinnorna har närmast sig mest.

Medelinkomst i förhållande till övriga nordbohuslänska kommuner

Plats av 290 kommuner totalt i Sverige

Inkomstår	2006	2004
Lyskil	96	108
Sotenäs	108	128
Strömstad	179	179
Tanum	223	232
Munkedal	238	237

Källa: SCB

Målområde 3: Trygga och goda uppväxtvillkor

Trygga och goda uppväxtvillkor är avgörande för barns och ungdomars hälsa och för folkhälsan på lång sikt. Trygga och goda uppväxtvillkor skall därför utgöra ett särskilt målområde.

Simkunnighet i skolår 5

Tanums kommun lyckas inte nå upp till målet att alla elever i skolår 5 ska kunna simma. Antalet barn som ej är simkunniga ligger i snitt på 8 stycken per år. En kvalitetsgaranti om extra träning för de elever som inte kan simma 25 meter i år 3, infördes 2005 vilket förhoppningsvis påverkar målet i år 5. Kommunen driver fortfarande sommarsimskola. I Backa skola, där de flesta av barnen går i sommarsimskola, är simkunnigheten 100 procent.

Icke simkunniga i år 5, i procent

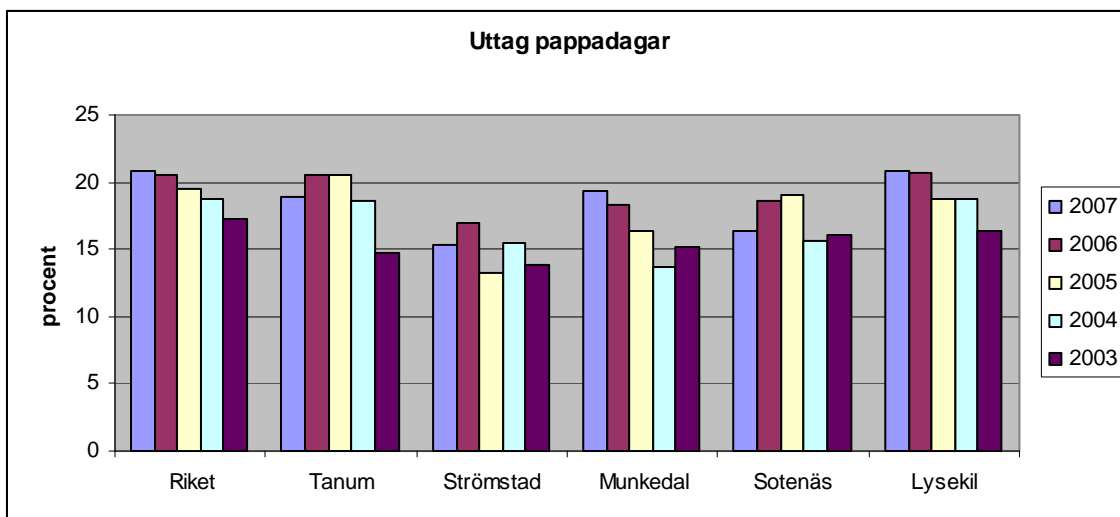
Läsår	procent
2003/2004	2,6
2004/2005	7,5
2005/2006	5,0
2006/2007	4,0

Källa: Barn- och utbildningsförvaltningen Tanum

Från hösten 2007 har målen för simkunnighet i skolår 5 skärpts. I kursplanen för ämnet Idrott och hälsa, under rubriken ”Mål som eleverna ska ha uppnått i slutet av det femte skolåret”, anges att eleverna ska ha god vattenvana, vara trygga i vatten, kunna simma 200 meter, varav 50 m på rygg samt kunna hantera nödsituationer vid vatten.

Föräldraledighet pappor

Uttaget av föräldraledighet bland pappor ökar från 2002. Vid en jämförelse med övriga nordbohuslänska kommuner ökade Tanum näst mest, 30 procent till i 2006. Även riket som helhet ökar. Under 2007 har uttaget av föräldradagar minskat i flera av våra kommuner bland annat i Tanum men ökat på riksnivå.

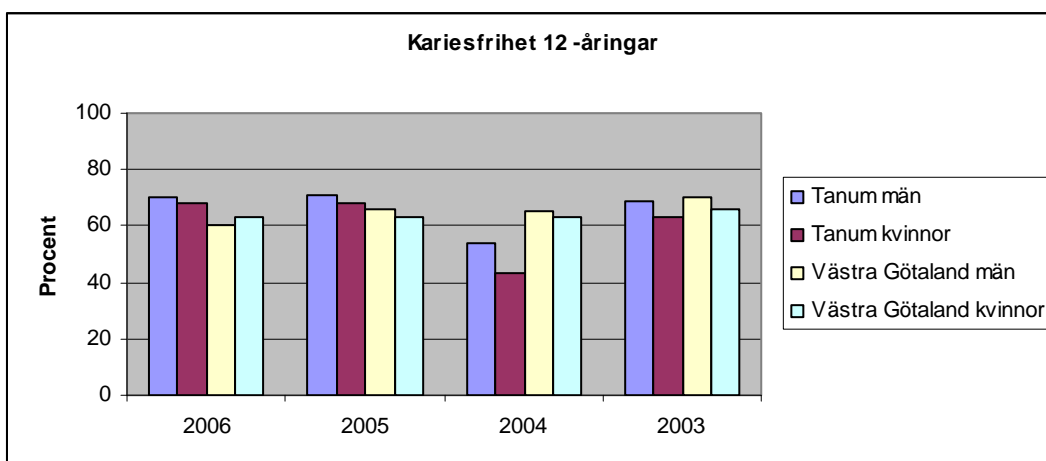


Källa: Försäkringskassan

Från 2002 är 60 dagar tilldelade pappan, i föräldraförsäkringen (tidigare 30 dagar), och kan ej övertas av mamman, det kan ses som en förklaring till det ökade antalet uttagna föräldradagar av pappan.

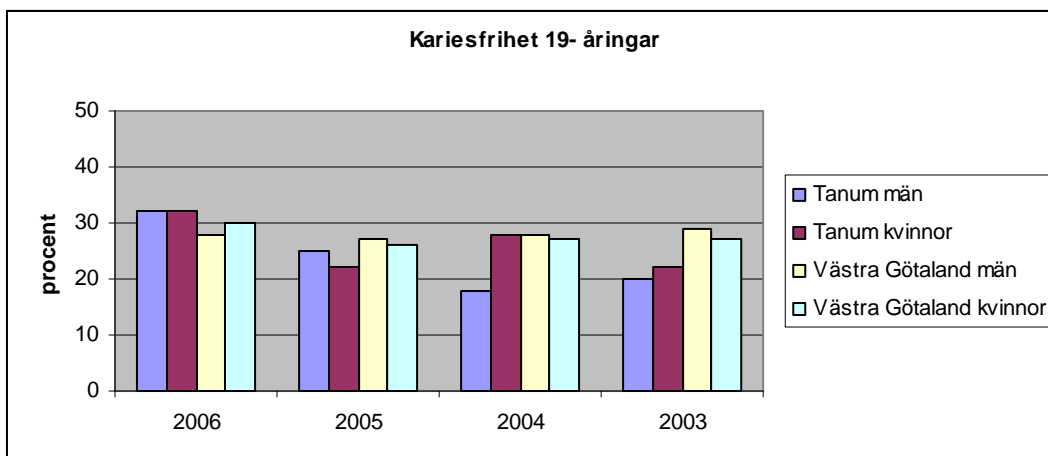
En förklaring till varför Strömstad ligger lågt i uttag är att de föräldrar som har fast jobb i Norge ej omfattas av den svenska föräldraförsäkringen. Detta berör även de andra nordbohuslänska kommunerna men inte i samma utsträckning.

Kariesfrihet, inga lagningar



Källa: VG Regionen

Bland tolvåringar har inga förändringar skett från föregående år. Tanum har bättre tandhälsa än regionen, särskilt pojkarna som ligger tio procent bättre. Tandhälsa är ofta en tidig signal på generell hälsoutveckling.



Källa: VG Regionen

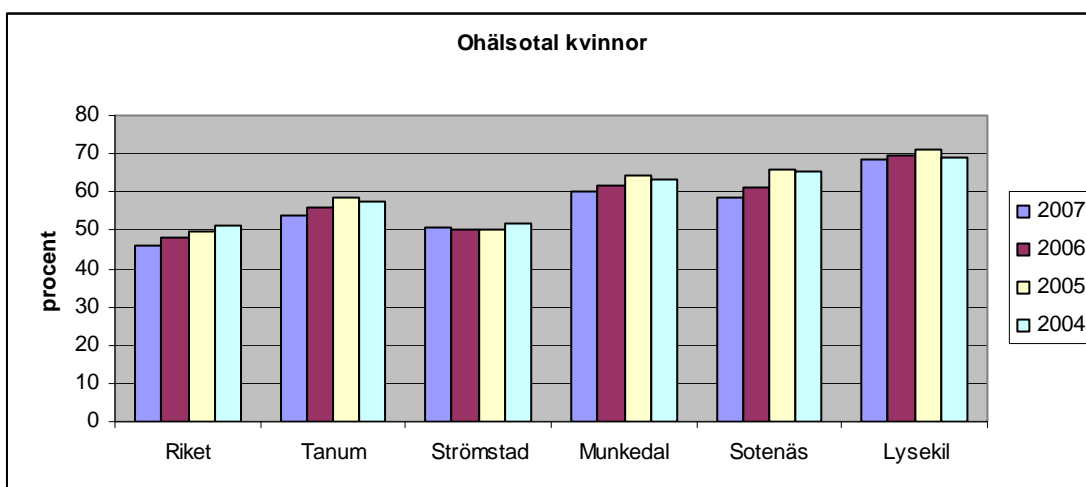
I Tanum har en förbättring skett, särskilt bland kvinnor som haft en tio procentig höjning. Även bland nittonåringar har Tanum bättre tandhälsa än regionen, särskilt bland männen.

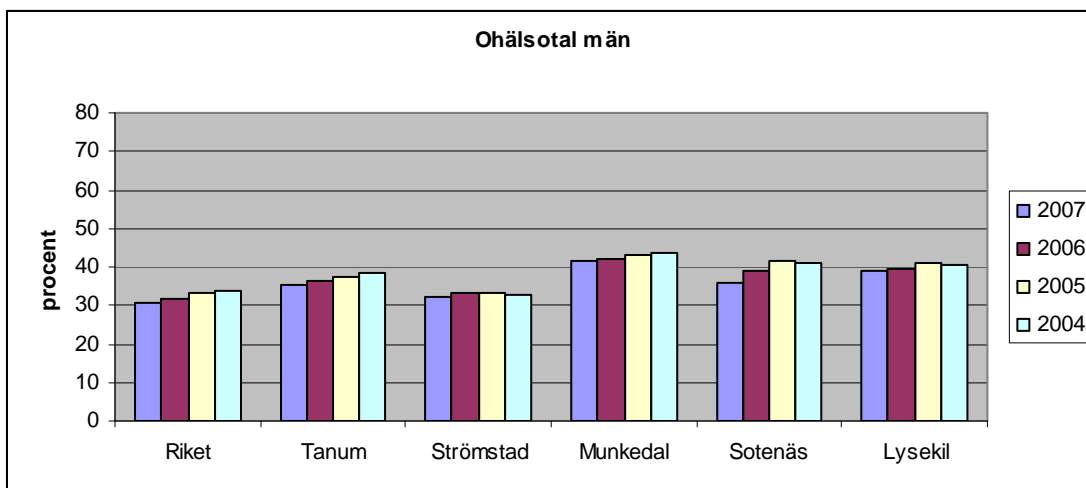
Målområde 4: Ökad hälsa i arbetslivet

Utgångspunkten för målområdet är att kraven i arbetslivet måste balanseras mot människors möjligheter att kunna fungera och må bra under ett helt arbetsliv och att individens verksamhet i arbetslivet ska gå att förena med familjeliv och fritid på hälsofrämjande sätt. Ett bra arbetsliv med väl fungerande arbetsvillkor minskar inte bara den arbetsrelaterade ohälsan, de sociala skillnaderna i ohälsa och bidrar till en allmänt förbättrad folkhälsa utan är även en nödvändig förutsättning för en hållbar tillväxt.

Ohälsotal

Ohälsotalet är ett mått på utbetalda dagar med sjukpenning, arbetsskadesjukpenning, rehabiliteringspenning, förtidspension och sjukbidrag från socialförsäkringen (från 2003 sjuk- och aktivitetsersättning) per försäkrad 16-64 år. Ohälsotalet innehåller inte dagar med sjuklön från arbetsgivare.





Ohälsotalen för riket fortsätter att sjunka, särskilt för kvinnor som dock ligger klart högre än för män. I Tanum har ohälsotalet för kvinnor sjunkit mer än för män. Tanum ligger högre än regionen och riket, särskilt kvinnor. En anledning till att ohälsotalen sjunkit kan vara att försäkringskassan har stramat åt och följer de angivna reglerna för att bevilja sjukskrivning under lång tid. Tanum har en arbetsmarknad som inte ger stora möjligheter till att byta arbete och om man inte trivs på sitt arbete och blir sjukskriven kan det förklara de större talen i Tanum jämfört med riket.

Målområde 5: Sunda och säkra miljöer och produkter

Målområdet Sunda och säkra miljöer och produkter är mycket brett och omfattar vitt skilda typer av miljöer och exponeringssituationer. För att kunna konkretisera arbetet med att finna lämpliga bestämningsfaktorer och indikatorer för målområdet har det spjälkats upp i ett antal delområden. Delområdena är; sund yttre miljö/luftkvalitet, sunda produkter, sund inomhus- och närmiljö (inklusive buller) samt säkra miljöer och produkter – skadeperspektivet.

Leveranser av eldningsolja till Tanums kommun

Antal m³ olja

<u>2006</u>	<u>2005</u>	<u>2004</u>	<u>2003</u>
28 000	32 000	43 000	51 000

Källa: SCB

Mängden levererad eldningsolja fortsätter att minska, dock inte i samma takt som tidigare år. Minskad oljeanvändning leder till minskade utsläpp av växthusgaser.

Vagnkilometer kollektivtrafik

<u>2007</u>	<u>2006</u>	<u>2005</u>	<u>2004</u>
875 000	919 000	973 000	1 021 000

Källa: Västtrafik

Vagnkilometer kollektivtrafik inom Tanums kommun fortsätter att minska. Mellan 2004 till 2007 är minskningen 14 procent.

Andel hushåll som komposterar i Tanums kommun inkl. ö-abonnemang (i procent)

<u>2007</u>	<u>2006</u>	<u>2005</u>	<u>2004</u>
70,5	72,0	73,0	74,0

Källa: Tanums kommuns renhållningsavdelning

Minskningen beror på att färre begär komposthämtning, vilket beror på en ändring i taxan som medger en differentierad taxa över året, dvs. lägre taxa och längre tömningsintervall under vinterhalvåret. Antal som hemkomposterar är konstant.

Målområde 6: En mer hälsofrämjande hälso- och sjukvård

Hälso- och sjukvården har stor betydelse för den långsiktiga hälsoutvecklingen genom sin specifika kompetens, sin auktoritet, breda kunskap och stora kontaktyta gentemot befolkningen. Ett mer hälsofrämjande och sjukdomsförebyggande perspektiv ska genomsyra hela hälso- och sjukvården och vara en självklar del i all vård och behandling. I det hälsofrämjande arbetet har primärvården en viktig roll.

Fysisk aktivitet på Recept (FaR®)

FaR är en medicinsk ordination. Syftet är att långsiktigt öka patienters fysiska aktivitet och därigenom förebygga eller behandla en rad olika sjukdomar. Primärvården i Tanum har arbetat med metoden i två år. En sjukgymnast har i sin tjänst arbetat som FaR samordnare vilket inneburit att hon tagit emot patienter som fått FaRrecept och väglett dem till lämplig motion. Hon har också haft kontakt med en handfull föreningar som har verksamhet anpassad för dessa patienter. Mycket av jobbet under de två första åren har handlat om att motivera personal inom primärvården att skriva recept. Det har varit ett tålmodigt arbete framförallt när det gäller läkarna. Under 2008 kommer varje recept som läkare skriver att medföra ersättning enligt primärvårdens poängsystem vilket förhoppningsvis leder till fler FaRrecept. Under de två åren FaR funnits i Tanum har tre sjukgymnaster haft uppdraget som samordnare och den senaste slutade vi årsskiftet så verksamheten haltar periodvis.

Under år 2006 skrevs 14 stycken FaRrecept ut och under 2007 15 stycken.

Målområde 7: Gott skydd mot smittspridning

Sambällets skydd mot smittsamma sjukdomar måste bibehålla en hög nivå för att inte de framsteg som gjorts i fråga om att minska förekomsten av smittsamma sjukdomar ska gå förlorade.

Klamydiafall Tanum

<u>2007</u>	<u>2006</u>	<u>2005</u>
33	15	29

Målområde 8: Trygg och säker sexualitet och en god reproduktiv hälsa

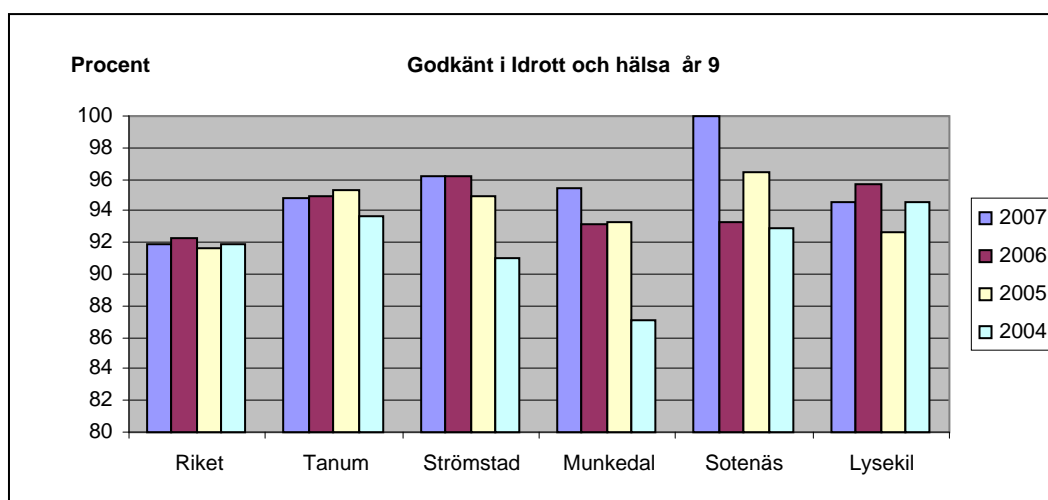
Möjligheten till trygg och säker sexualitet är grundläggande för individens upplevelse av hälsa och välbefinnande och samhället måste värna om områden som sex- och samlevnadsundervisning, familjeplanering och mödrabälsovård.

Målområde 9: Ökad fysisk aktivitet

Fysisk aktivitet är en förutsättning för en god hälsoutveckling. Målet för de samlade insatserna inom detta område är att sambället utformas så att det ger förutsättningar för en ökad fysisk aktivitet för hela befolkningen. Detta ska främst ske genom insatser som stimulerar till:

- mer fysisk aktivitet i förskola, skola och i anslutning till arbetet,
- mer fysisk aktivitet under fritiden,
- att äldre, långtidssjukskrivna och funktionshindrade aktivt erbjuds möjligheter till motion eller träning på sina egna villkor.

Godkänt i ämnet Idrott och hälsa



Källa: Skolverket

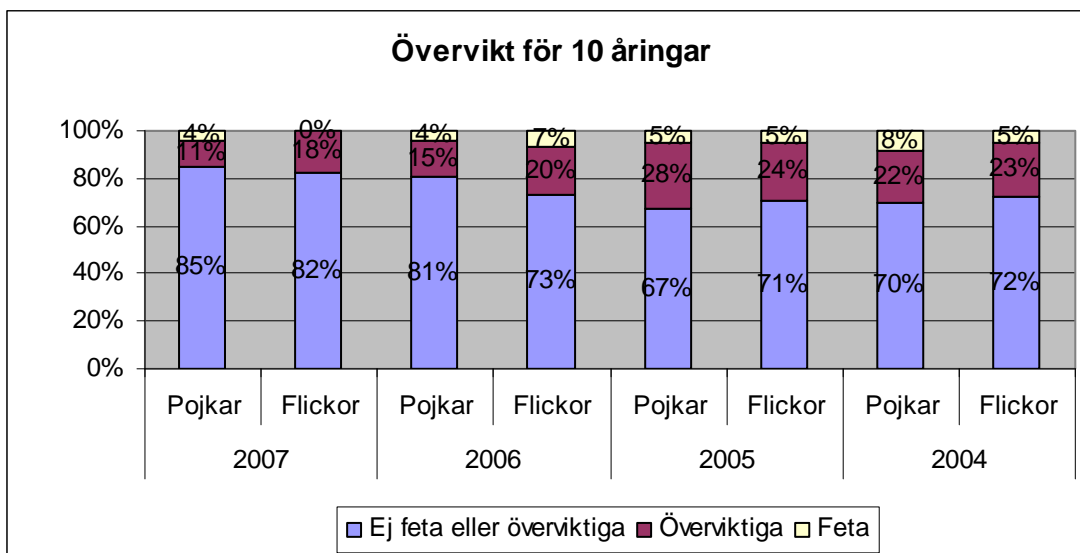
Elever som inte är godkända i ämnet Idrott och hälsa är oftast de som av olika anledningar inte deltar i lektionerna. Förmodligen är det elever som inte rör på sig på annat sätt, som löper risk att finnas med i gruppen som röker och som har högre alkoholkonsumtion än andra. Man kan befara att deras hälsoläge är sämre jämfört med de elever som är godkända i Idrott och hälsa. Detta är inte belagt men kanske kan kopplas samman i framtida drogvaneundersökningar. I Sotenäs är alla elever godkända och alla kommunerna ligger långt över riksgenomsnittet 2007.

Övervikt hos tioåringar

BMI (Body mass index) är det sätt som allmänt används för att räkna fram kroppsvikt i förhållande till längd och på så sätt kunna avgöra om man har övervikt eller undervikt. Som övervikt för barn som är tio år räknas BMI över 19,86 för flickor och 19,84 för pojkar, fetma över BMI 24,11 för flickor och 24,00 för pojkar.

Det kan förekomma individuella variationer till exempel när barnet har en tidig fysisk utveckling, men måttet anses ändå relativt tillförlitligt.

Övervikt och fetma hos barn har blivit mycket vanligare de senaste 20 åren och andelen överviktiga barn och feta barn i tioårsåldern ligger på mellan 20 och 25 procent på riksnivå. En pågående undersökning vid Göteborgs Universitet/Sahlgrenska akademien visar att övervikten inte har ökat under de senaste fyra åren och det pekar på att kurvan planar ut.



Källor: Skolhälsovården i Tanums kommun, Folkhälsoinstitutet

Siffrorna för Tanum är så små att det är svårt att dra några generella slutsatser men årets andel överviktiga är det lägsta sedan vi började föra statistik för fyra år sedan. Nästa år kommer vi att kunna jämföra med resultatet i år 8 för gruppen som var 10 år 2004.

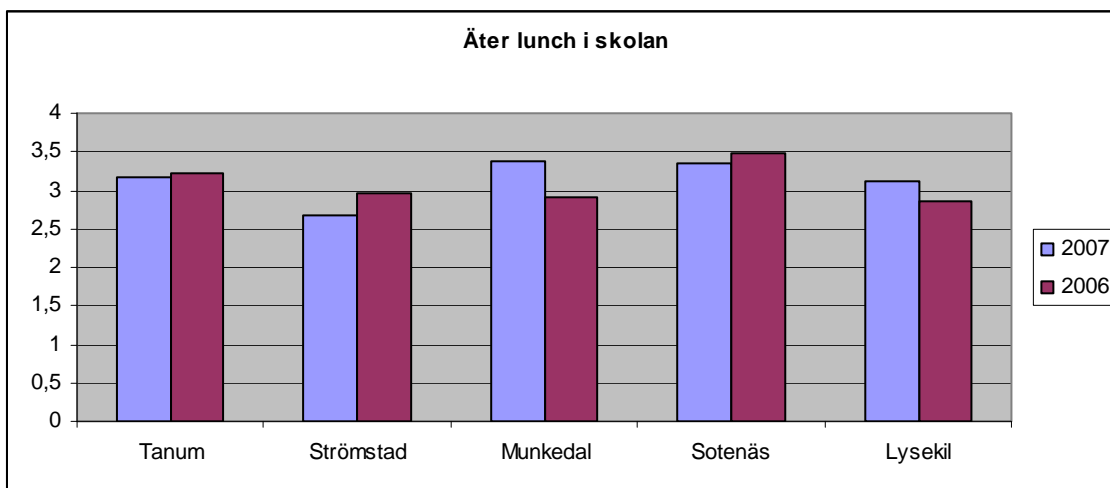
Folkhälsorådet arbetar med insatser för att sprida kunskap om bättre kost- och motionsvanor i kommunen framför allt genom att stödja utvecklingsarbete i skolor och förskolor. En ökad uppmärksamhet i media kan visa sig vara betydelsefull för att sprida kunskap hos föräldrar.

Källor: Skolhälsovården i Tanum, GU (www.sahlgrenska.gu.se), Folkhälsoinstitutet

Målområde 10: Goda matvanor och säkra livsmedel

Maten har en avgörande betydelse för hälsan. I ett globalt perspektiv är fortfarande undernäring ett gigantiskt folkhälsoproblem. I allt fler länder, däribland Sverige, håller övervikt på att utvecklas till det dominerande problemet. Nästan tio procent av den vuxna befolkningen är kraftigt överviktiga. Andelen överviktiga barn och ungdomar ökar snabbt.

Andelen i år 9 som äter lunch i skolan



Källa: Benchmarking V8

I Benchmarkingsuppdraget för V8 kommunerna (där ingår även Orust, Dals Ed och Munkedal) görs sedan 2006 en enkätundersökning bland eleverna i år 9. En av frågorna är om man äter lunch i skolan. Svartalternativen är på en skala i fyra steg och man har valt att tolka resultatet i diagrammet ovan. En etta har tolkats som att man aldrig äter och en fyra som att man äter varje dag. Tanum ligger över medel men har minskat något sedan 2006. I BUN har en arbetsgrupp utsetts för att öka trivseln i skolmatsalarna, något som förhoppningsvis kan få andelen elever som äter lunch att öka.

Målområde 11: Minskat bruk av tobak och alkohol, ett samhälle fritt från narkotika och dopning samt minskade skadeverkningar av överdrivet spelande

Bruket av beroendeframkallande medel är en viktig bestämningsfaktor för hälsan. Riksdag och regering har beslutat om mål och insatser för alkohol- och narkotikapolitiken. Dessa mål ligger fast.

- *Målet för samhällets insatser inom tobaksområdet är att minska tobaksbruket.*
- *Målet för samhällets insatser mot spelberoende är att minska skadeverkningar av överdrivet spelande.*
- *Målet när det gäller dopning är ett samhälle fritt från dopning.*

Att begränsa alkoholens negativa effekter, minska tobaksbruket samt verka för ett narkotikafritt samhälle har länge varit viktiga folkhälsofrågor och naturliga delar av välfärdspolitiken.

Rökande blivande mödrar och rökande spädbarnsmammor

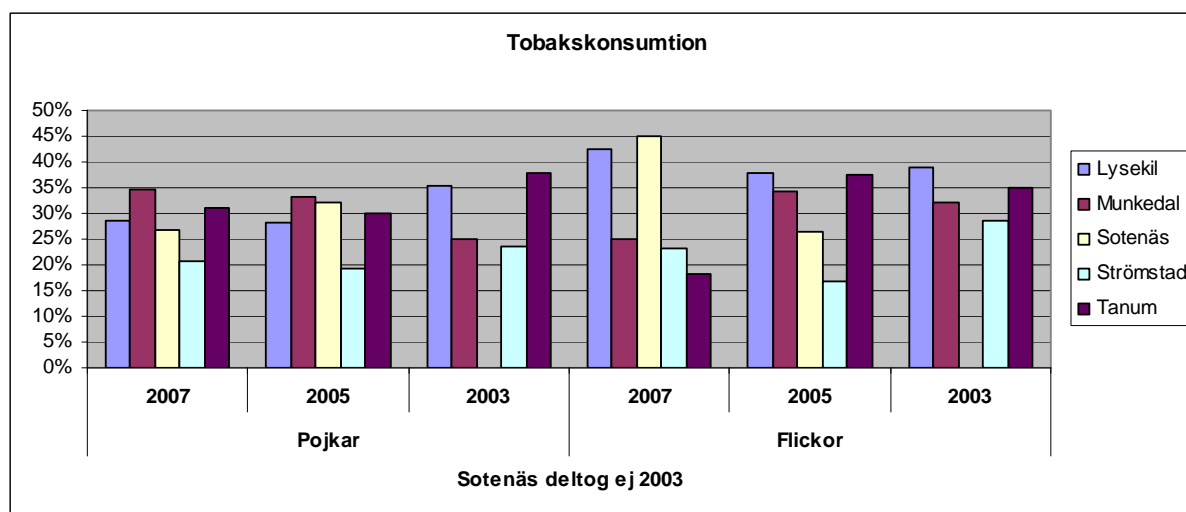
Statistik från Folkhälsoinstitutet visar att fler blivande mödrar var rökare i Tanum under perioden 2001-2005 än i riket, 12,6 procent i Tanum och 9,8 procent i riket. Det har skett en nedgång från föregående år. Övriga nordbohuslänska kommuner ligger också över riket.

Mödrar som fortsätter att röka när barnet är fött har tidigare legat högre i Tanum än i riket men de senaste två åren är Tanum lägre. 2005 var det 3,7 procent mot rikets 6,9 av mödrarna som rökte. Det har skett en sänkning från föregående år särskilt i Tanum där andelen var 7,1 procent 2004. Övriga nordbohuslänska kommuner ligger över Tanum även om också Sotenäs och Munkedal ligger under riket.

Tobaks- och alkoholkonsumtion bland ungdomar

Under 2007 gjordes för tredje gången en enkätundersökning bland elever i årskurs 9 i de nordbohuslänska kommunerna. Den första gjordes 2003 och eleverna fick besvara frågor om rökning, alkohol, narkotika och trivsel. I välfärdsbokslutet redovisas två områden tobak och alkohol. Hela undersökningen finns på www.tanum.se under Folkhälsorådet.

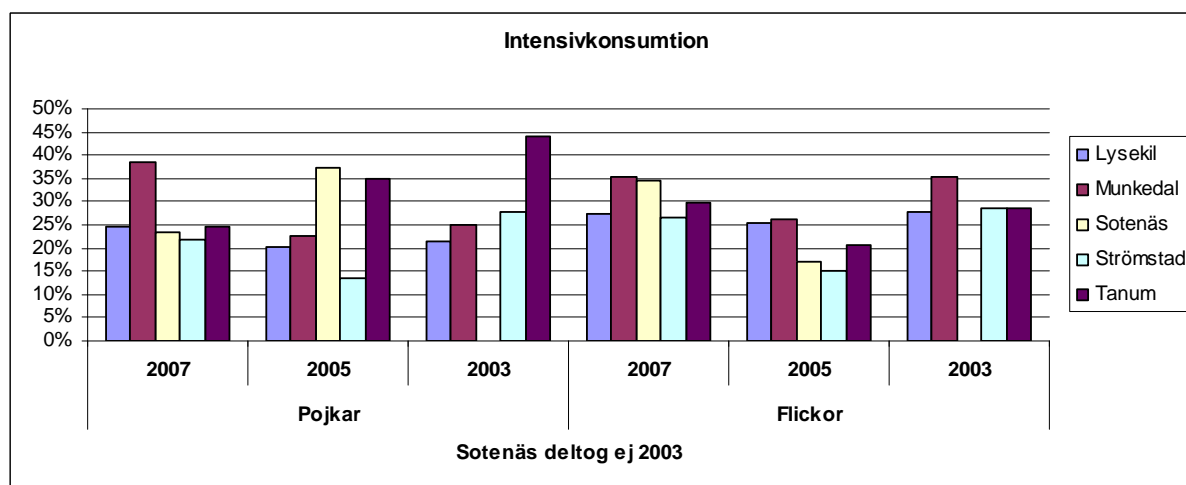
Andel tobakskonsumenter



Med tobakskonsumenter avses de som snusar, röker eller både röker och snusar. Flickorna i Tanum har minskat sin tobakskonsumtion kraftigt medan pojkarna ligger på samma nivå som 2005. Minskningen för flickorna har skett både vad gäller andel rökare och dagligrökare. Pojkarna har en liten ökning när det gäller rökning men en minskning med hälften på snusning varje eller nästan varje dag. De flesta ungdomar som röker köper sina cigaretter själva eller blir bjudna av kompisar.

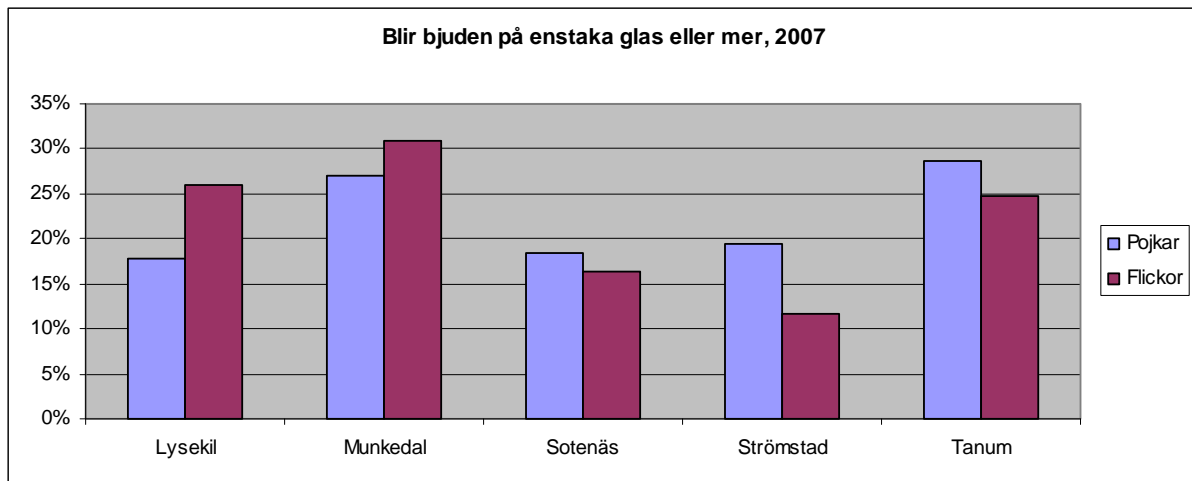
Det sker ett målmedvetet arbete i grundskolan för att minska rökningen, bland annat är det inte tillåtet att röka inom skolans område.

Intensivkonsumtion av alkohol



Med intensivkonsumtion avses att man vid ett och samma tillfälle dricker minst 6 burkar folköl eller 4 burkar starköl eller 18 cl starksprit, en gång i månaden eller oftare. Det har skett en minskning av intensivkonsumtion bland pojkarna och en ökning bland flickorna i Tanum. Andel alkoholkonsumenter har sjunkit bland både pojkarna och flickorna med fem procent. De som varit berusade har sjunkit för pojkarna men inte för flickorna. I Tanum är det var fjärde pojke och något fler flickor som berusar sig en gång i månaden eller oftare.

Föräldrars bjudvanor



Drygt en fjärdedel av ungdomarna blir bjudna på alkohol hemma. Undersökningen visar att de som blir bjudna hemma intensivkonsumerar oftare, särskilt när man blir bjuden i eget glas. Får man fler än enstaka glas ökar intensivkonsumtionen ytterligare. Detta samband är ändå tydligare bland dem som varit berusade. I gruppen som får mer än enstaka glas hemma är det hela 81 procent som varit berusade, mot hälften i gruppen som inte bjuds hemma.

Föräldrarna ses som den viktigaste gruppen att nå för att minska alkoholkonsumtionen bland ungdomarna och det sker flera insatser med inriktning att få föräldrarna att bli mer restriktiva.