

Välfärdsbokslut 2008

Ett välfärdsbokslut ska spegla befolkningens hälsotillstånd och välbefinnande över tid. Välfärdsbokslutet ger kunskap om människors livsvillkor och är till för att användas vid politisk styrning och uppföljning. Bokslutet gör inte anspråk på att ha förklaringar till alla uppgifter och förändringar. En förhoppning är att många deltar i att analysera resultatet och då särskilt de som är specifikt kunniga inom sina områden.

Årets välfärdsbokslut tar sin utgångspunkt i regeringens övergripande folkhälsomål, med 11 målområden.

Skapa samhällliga förutsättningar för en god hälsa på lika villkor för hela befolkningen

Kommuninvånare

Befolkningen ökning under 2008 med 25 personer vilket innebär att befolkningsmängden nu är 12 271 personer. Befolkningen fördelas enligt nedan:

År	Barn 0-6 år	Barn & Ungdom 7-17 år	Unga vuxna 18-24 år	Vuxna 25-64 år	Äldre 65-79 år	Äldre 80- w år
2008	768 6,2 %	1 510 12,3 %	990 8,1 %	6 159 50,1 %	1 961 16,0 %	883 7,2 %
1998	937 7,7 %	1 768 14,6 %	819 6,8 %	5 872 48,5 %	1 921 15,9 %	794 6,6 %
1988	939 8,1 %	1 591 13,6 %	965 8,3 %	5 363 46,0 %	2 048 17,6 %	742 6,4 %

Källa: Statistiska centralbyrån

Målområde 1: Delaktighet och inflytande i samhället

Delaktighet och inflytande i samhället är en av de mest grundläggande förutsättningarna för folkhälsan. För att nå det övergripande nationella folkhälsomålet ska särskild vikt läggas vid att stärka förmågan och möjligheten till social och kulturell delaktighet för ekonomiskt och socialt utsatta personer samt vid barns, ungdomars och äldres möjligheter till inflytande och delaktighet i samhället. Möjlighet till delaktighet och inflytande är kärnfrågor för ett demokratiskt samhälle och har visat sig även påverka folkhälsan.

Jämindex

Jämindex mäter jämställdhetens utveckling i varje kommun genom olika parametrar. Den sammanlagda poängen utgör rankingen för varje kommun där 1 är högst och 290 lägst. Jämindex utgår från statistik från 2005 och inga förändringar är gjorda sedan förra året då Tanum låg på plats 234. För mer detaljer se Valfärsbokslut 2007.

Föreningsanslutningar

För att få en uppfattning om i vilken utsträckning kommuninnevånarna känner delaktighet i det samhälle de lever i kan föreningsanslutningar och aktivitet studeras. Nedan presenteras uppgifter för föreningar för barn och ungdom samt äldre.

Föreningsanslutningar och aktivitet för barn och ungdomar i Tanum

År	2007	2006	2005	2004	2003
Antal föreningsanslutningar	2 278	2 797	3 327	2 847	2 325
Varav skrivna i kommunen	1 638	1 996			
Totalt antal ungdomar i kommunen	2 615	2 662	2 711	2 791	2 839
Antal anslutningar per ungdom i kommunen	0,63	0,75			
Antal sammankomster	4 925	6 438	5 834	5 175	4 970
Antal deltagartillfällen	37 862	48 195	46 636	46 251	43 606

Källa: Barn- och utbildningsnämnden Tanum

Antalet föreningsanslutna barn och ungdomar har återigen minskat och det har också antalet barn i denna åldersgrupp (7-25år) gjort men inte i samma utsträckning. Om man jämför de som är skrivna i kommunen med antalet i åldersgruppen kan man se att vi har 0,63 anslutningar per ungdom. Det är dock säkert så att en del barn är anslutna till flera föreningar och en del inte alls.

Antalet sammankomster och deltagartillfällen minskar för första gången sedan mätningarna 2000. Dessa båda parametrar har tidigare ökat trots att antalet föreningsanslutningar har minskat under de föregående åren. En annan allmän utveckling i landet är att åldern på de föreningsaktiva barn och ungdomarna har sjunkit. Man lyckas inte behålla ungdomarna i föreningarna i lika stor utsträckning som tidigare.

Genom "Tanum en kommun i rörelse" och andra motionsaktiviteter sker ett arbete för att påverka barn och ungdomar att bli mer aktiva. De ungdomar som tidigare inte varit med i föreningar kanske genom denna verksamhet får ett intresse och blir medlemmar.

Föreningsanslutningar i pensionärsföreningar

År	2007	2006	2005	2004	2003
Antal föreningsanslutningar	1431	1333	1361	1417	1277
Varav skrivna i kommunen	1319				
Totalt antal pensionärer i kommunen	2747	2722	2691	2684	2651
Procent av kommunens invånare	22,4	22,2	22	21,8	21,6
Antal anslutningar per pensionär	0,48				

Källa: Barn- och utbildningsnämnden Tanum

Av kommunens invånare är drygt 22 procent över 65 år vilket är en liten ökning från föregående år. Pensionärsföreningarnas medlemsantal har ökat med cirka hundra personer sedan föregående år. Ett hundratal av medlemmarna bor utanför kommunen. Av de boende i kommunen över 65 år är nästan hälften medlem i någon pensionärsförening.

Pensionärsföreningarna är aktiva med olika verksamheter och Folkhälsorådet samverkar med alla främst när det gäller motion, trygghetsarbete och att nå ensamma äldre.

Målområde 2: Ekonomisk och social trygghet

Ekonomisk och social trygghet är en av de mest grundläggande förutsättningarna för folkhälsan. Det finns ett samband mellan en god folkhälsa och ett samhälle präglad av ekonomisk och social trygghet, jämlikhet i levnadsvillkor, jämställdhet och rättvisa. Ekonomisk stress och social otrygghet orsakar ohälsa, framför allt psykisk ohälsa, och leder till ökad ojämlikhet i hälsa.

Antal anmälda våldsbrott mot kvinnor i Tanums kommun

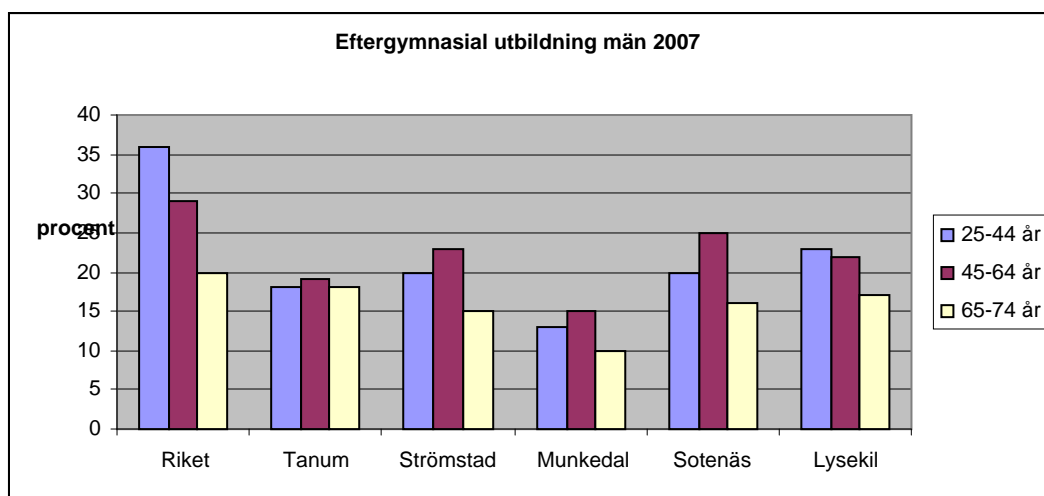
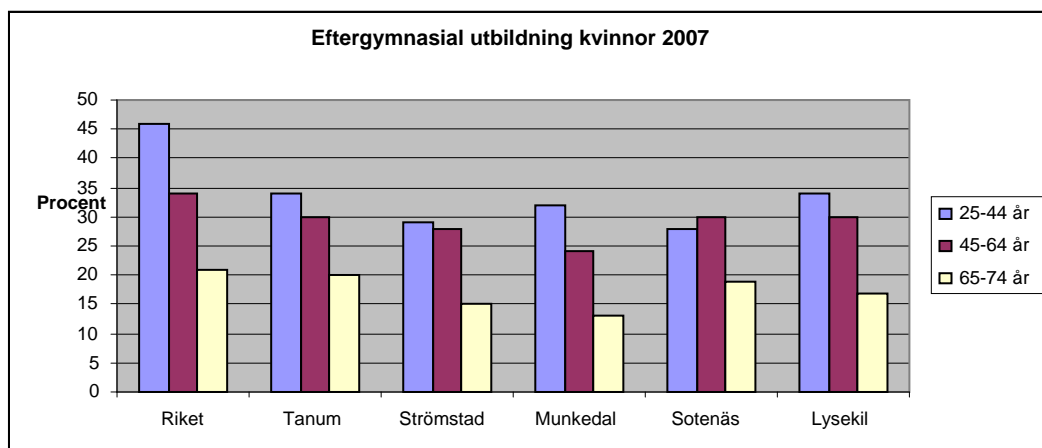
År	2008	2007	2006
Misshandel mot kvinna	9	19	15
Grov kvinnofridskränkning	2	3	5
Olaga hot mot kvinna över 18 år	10	10	11
Våldtäkt, grov våldtäkt samt försök	6	6	7
Summa våld mot kvinnor	27	38	38
Anmälda våldsbrott totalt	117	148	118

Källa: Polismyndigheten i Västra Götaland

Anmälda våldsbrott har minskat både mot kvinnor och totalt. Anmälda brott tenderar att variera mellan åren med 2004 som ett år med i särklass minst anmälda brott. Variationen kan förutom rena faktiska omständigheter även bero på polisens prioriteringar av verksamheten. Genom Brottsförebyggande rådet (BRÅ) arbetar Tanums kommun med frågor som berör mäns våld mot kvinnor. BRÅ består av representanter från barn- och utbildningsnämnden, omsorgsnämnden, folkhälsorådet, kommunstyrelsen och polisen.

Befolkningens utbildningsnivå

Utbildningsnivån i de fem kommunerna höjs gradvis men ligger fortfarande långt under riksnivå. Det är framför allt männen som har en låg utbildningsnivå jämfört med riket.



Källa: SCB utbildningsregistret

Tanum är den kommun där utbildningsnivån har ökat mest både i den äldsta och yngsta gruppen.

I gruppen 65-74 år ligger Tanum högst bland de jämförda kommunerna, bara någon procent lägre än riksnivån. Sommargäster som flyttar till kommunen som pensionärer kan ligga bakom de förhållandevis höga siffrorna.

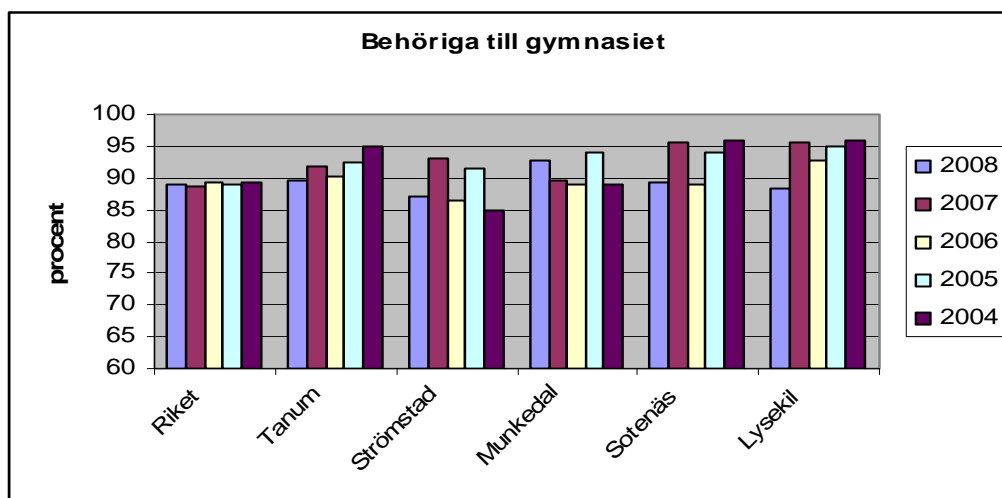
Munkedal är den kommun som har den lägsta utbildningsnivån i alla åldersgrupper utom för kvinnor 25-44 år där Sotenäs ligger lägst.

För gruppen 45-64 år ligger kvinnor i Lysekil i nivå med riket vilket gör att kommunen närmar sig riksnivån totalt.

Den yngsta gruppen 25-44 år skiljer sig mest från riksnivån. I riket har dubbelt så många procent män den högsta utbildningsnivån gentemot Tanum och Munkedal ligger ännu lägre. Flest kvinnor med eftergymnasial utbildning i detta åldersspann har Lysekil och Tanum, ändå är det mer än 10 procent kvar till riksgenomsnittet.

Andel behöriga till nationella program

Gymnasiebehörighet innebär lägst betyget godkänd i de tre basämnena svenska, engelska och matematik.

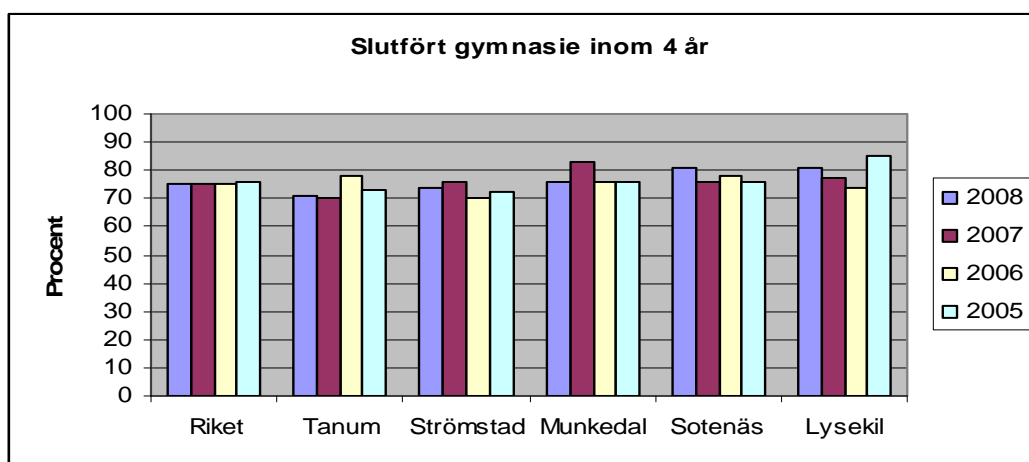


Källa: Skolverket

2008 har andelen behöriga till gymnasiet sjunkit på riksnivå. Två kommuner ligger under riksnivån, Strömstad och Lysekil. Lysekil har tidigare utmärkt sig genom hög behörighet. Det återstår att se om årets resultat är tillfälligt eller om det finns en sjunkande tendens. Efter insatser genom sommarskola blev en avsevärt högre andel elever behöriga i Tanums kommun än vad som framgår av Skolverkets statistik.

Slutfört gymnasiet inom 4 år

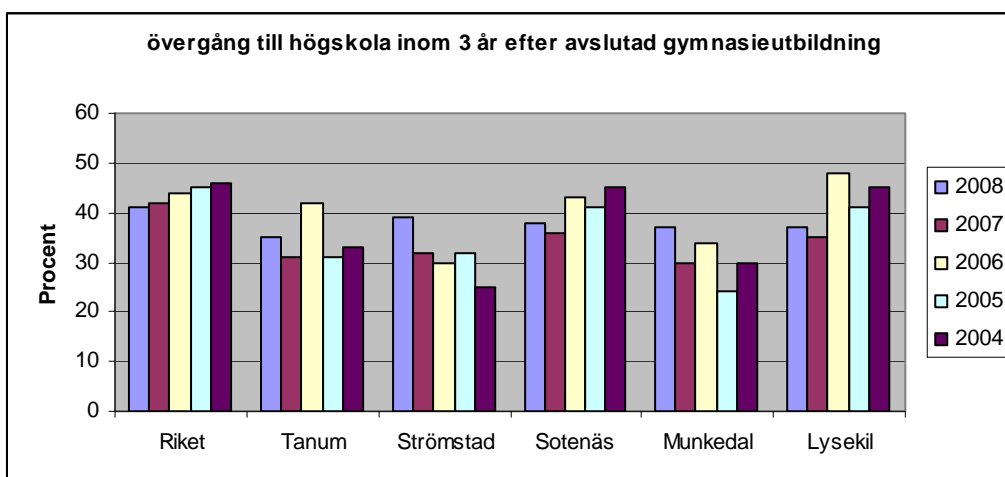
Tanum ligger lägst i gruppen och tillsammans med Strömstad under riksgenomsnittet. En förklaring till resultatet i Tanum ges i Lärcentrums kvalitetsredovisning 2008. Många elever påbörjar gymnasiestudier i Uddevalla, avbryter och återvänder till hemkommunen. De hinner då inte slutföra sina gymnasiestudier i samma takt som övriga elever.



Källa: Skolverket

Övergång till högskolan i inom 3 år

Andelen ungdomar som börjar studera på högskolan har gradvis sjunkit på riksnivå sedan 2004, i vårt område varierar det mer mellan åren.

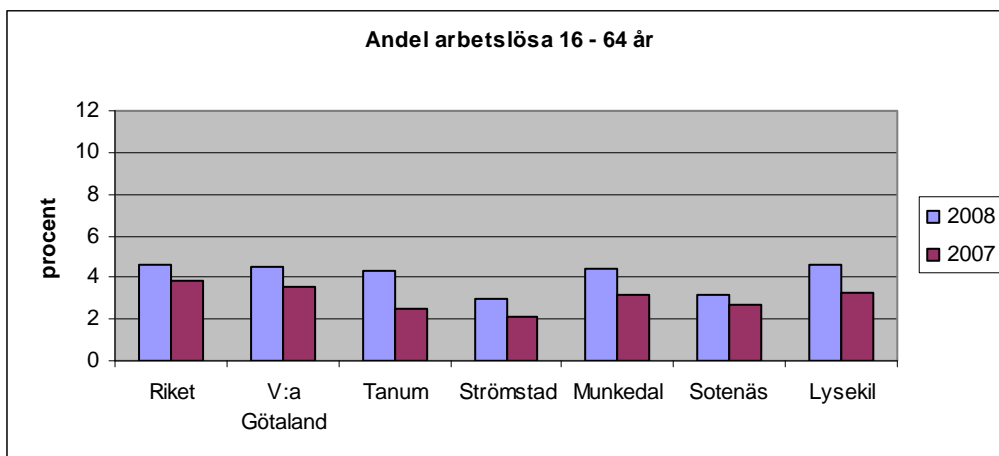


Källa: Skolverket

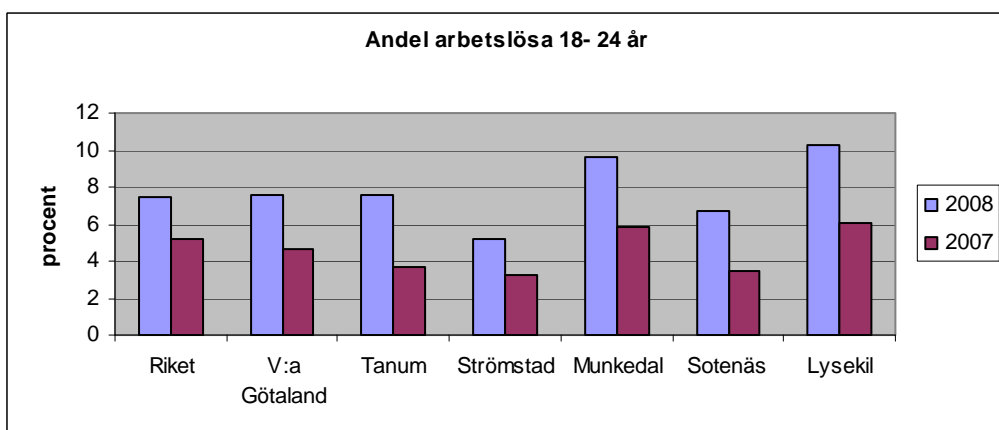
2008 har andelen ökat i samtliga kommuner. Strömstad som alltid legat lågt är nu nästan i nivå med riket. Tanum ligger lägst i gruppen men har ändå ökat. I takt med stigande ungdomsarbetslöshet kommer andelen med största sannolikhet att öka framöver.

Arbetslöshet

I december 2008 var 4,3 procent av befolkningen Tanum arbetslösa, en ökning med 1,8 procent jämfört med året innan. Arbetslösheten bland unga i Tanum har ökat med fyra procent sedan 2007. I Lysekil ökade den med 4,2 procent, vilket nästa är en dubbelt så stor ökning som i riket.



För gruppen 18-24 åringar har arbetslösheten nästan fördubblats och är uppe i knappt åtta procent.



1,7 procent av de arbetslösa i Tanum är i program med aktivt stöd, att jämföra med 2,7 procent i riket.

Siffrorna i Tanums kommun kan förklaras av nedläggningen av IAC samt ett antal uppsägningar på större och mindre företag. Regionen har också drabbats hårt av den allmänna konjunkturedgången.

Medelinkomst

Medelinkomst i Riket (sammanräknad förvärvsinkomst) för 20-64 åringar i tkr.

	<u>2007</u>	<u>1997</u>
Kvinnor	214	145
Män	289	202
Totalt	252	174

Källa: SCB

Medelinkomster skiljer mycket mellan kvinnor och män. Kvinnor arbetar mer deltid, mer i yrken med lägre lön, och ofta är kvinnors löner lägre än mäns i samma yrke.

Medelinkomst i Tanums kommun (sammanräknad förvärvsinkomst) för 20-64 åringar i tkr.

	<u>2007</u>	<u>1997</u>
Kvinnor	198	132
Män	251	168
Totalt	225	151

Källa: SCB

Över tid har inkomsterna i Tanum ökat förhållandevis till inkomsterna i riket. Kvinnors löner ligger procentuellt närmare rikslönerna än männens.

Under 2007 tjänade männen i snitt 87 procent av medelinkomsten i riket och kvinnorna 92,5 procent.

Medelinkomst i förhållande till övriga nordbohuslänska kommuner

Plats av 290 kommuner totalt i Sverige

Inkomstår	2007	2006	2004
Tanum	226	223	232
Sotenäs	141	108	128
Strömstad	185	179	179
Lysekil	155	96	108
Munkedal	232	238	237

Källa: SCB

Målområde 3: Trygga och goda uppväxtvillkor

Trygga och goda uppväxtvillkor är avgörande för barns och ungdomars hälsa och för folkhälsan på lång sikt. Trygga och goda uppväxtvillkor skall därför utgöra ett särskilt målområde.

Simkunnighet i skolår 5

Från hösten 2007 har målen för simkunnighet i skolår 5 skärpts. I kursplanen för ämnet Idrott och hälsa, under rubriken ”Mål som eleverna ska ha uppnått i slutet av det femte skolåret”, anges att eleverna ska ha god vattenvana, vara trygga i vatten, kunna simma 200 meter, varav 50 meter på rygg samt kunna hantera nödsituationer vid vatten.

Icke simkunniga i år 5, i procent

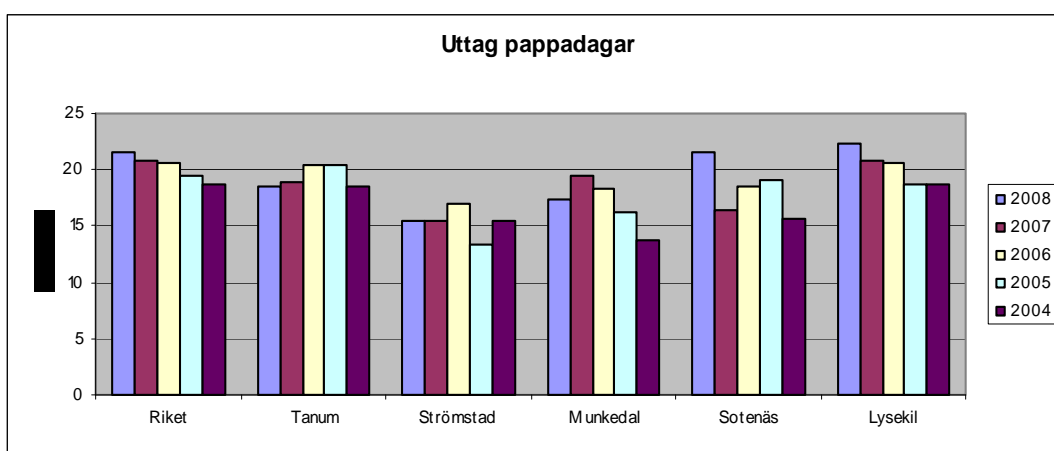
<u>Läsår</u>	<u>procent</u>
2003/2004	2,6
2004/2005	7,5
2005/2006	5,0
2006/2007	4,0
2007/2008	4,0

Källa: Barn- och utbildningsförvaltningen Tanum

Det är svårt att nå målet att alla skall kunna simma i åk 5. Trots insatser från skolorna är det fortfarande ett fåtal barn som ej når målen. Långa avstånd till badhus och stora kostnader för skjutsar gör att resurserna inte räcker till för regelbundna badresor. Kommunens sommarsimskola förbättrar säkert resultatet men är frivillig och når inte alla barn.

Föräldraledighet pappor

Uttaget av föräldraledighet bland pappor har återigen minskat något i Tanum vilket i än större utsträckning gäller Munkedal. Riket och de andra kommunerna har ökat, undantaget Strömstad som ligger på samma låga nivå vilket kan förklaras med att de föräldrar som har fast jobb i Norge ej omfattas av den svenska föräldraförsäkringen.

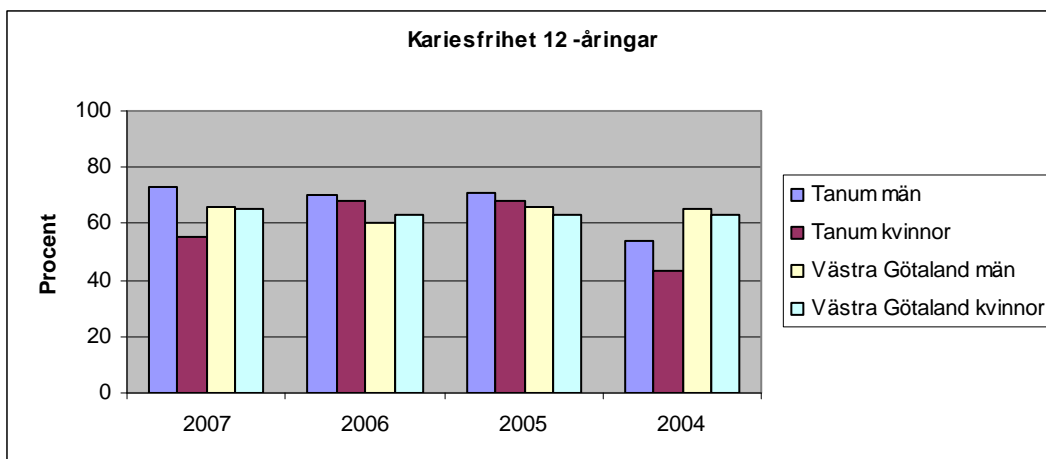


Källa: Försäkringskassan

I Tanum har en familjecentral nyligen öppnats och man kan hoppas att det skall stimulera till större uttag av pappaledighet.

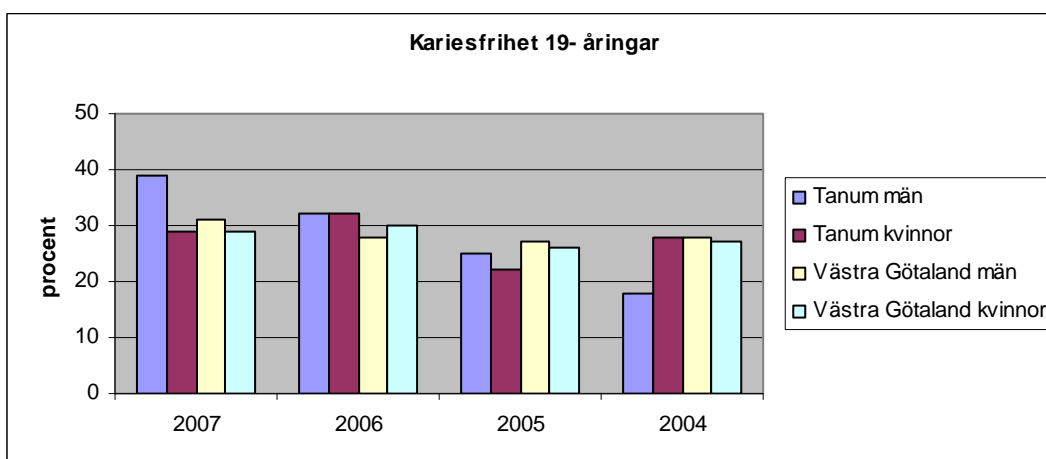
Kariesfrihet, inga lagningar

I Tanum har pojkar och män bättre tandhälsa än flickor och kvinnor. Detta gäller framförallt tolvåringar där vi har en kraftig försämring bland flickorna från föregående år. Pojkarnas tandhälsa har förbättrats något men sammantaget är det en försämring. Pojkarna ligger över genomsnittet i regionen och flickorna under.



Källa: VG Regionen

Samma utveckling har skett bland nittonåringarna även om den inte är lika stor. Männerna i Tanum har en bättre tandhälsa än regionen och kvinnorna ligger på samma nivå. I skolan görs insatser med inriktning på kost även om det framförallt har sin utgångspunkt i övervikt bland barn så kan det förmodligen också påverka barnens tandhälsa.



Källa: VG Regionen

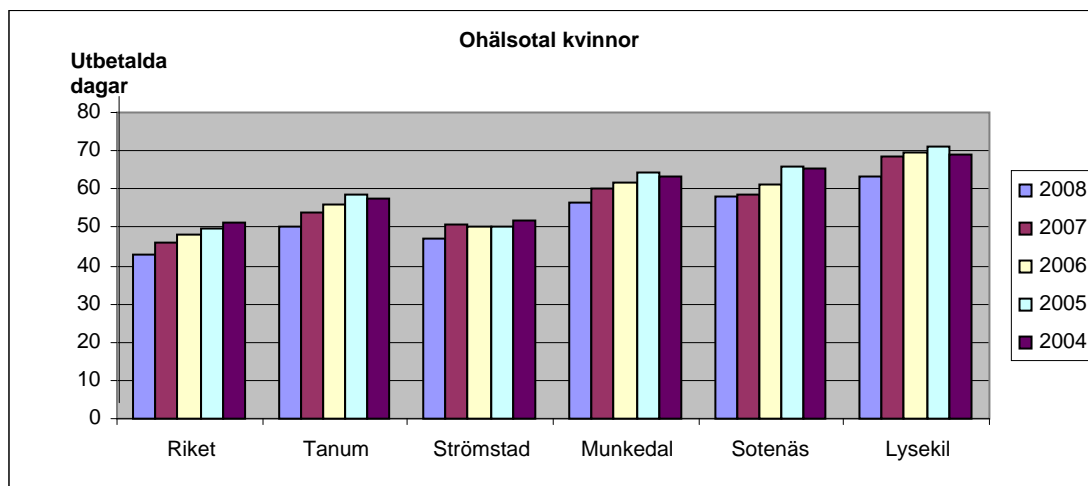
Folkhälsorådet har varit inblandad i satsningar på bättre mellanmål inom förskolan och fritids, möjlighet för föräldrar att äta skollunch med sina barn och 2009 en projektjänst för att förändra barnens attityder till mat. Tandhälsa är även en tidig signal på generell hälsoutveckling.

Målområde 4: Ökad hälsa i arbetslivet

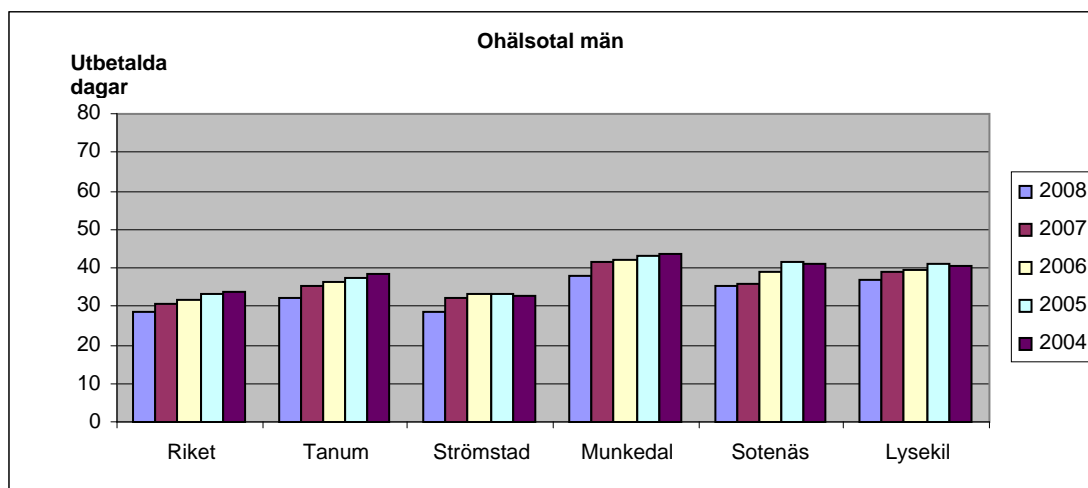
Utgångspunkten för målområdet är att kraven i arbetslivet måste balanseras mot människors möjligheter att kunna fungera och må bra under ett helt arbetsliv och att individens verksamhet i arbetslivet ska gå att förena med familjeliv och fritid på hälsofrämjande sätt. Ett bra arbetsliv med väl fungerande arbetsvillkor minskar inte bara den arbetsrelaterade ohälsan, de sociala skillnaderna i ohälsa och bidrar till en allmänt förbättrad folkhälsa utan är även en nödvändig förutsättning för en hållbar tillväxt.

Ohälsotal

Ohälsotalet är ett mått på utbetalda dagar med sjukpenning, arbetsskadesjukpenning, rehabiliteringspenning, förtidspension och sjukbidrag från socialförsäkringen (från 2003 sjuk- och aktivitetsersättning) per försäkrad 16-64 år. Ohälsotalet innehåller inte dagar med sjuklön från arbetsgivare.



Ohälsotalen sjunker i riket och så också i de nordbohuslänska kommunerna där Strömstad och Tanum ligger lägst. Samtliga nordbohuslänska kommunerna ligger högre än regionen och riket. Kvinnor ligger fortsatt mycket högre än män.



Källa: Försäkringskassan

En anledning till att ohälsotalen sjunkit kan vara att försäkringskassan har stramat åt och följer de angivna reglerna för att bevilja sjukskrivning under lång tid. Tanum har en arbetsmarknad som inte ger stora möjligheter till att byta arbete och om man inte trivs på sitt arbete och blir sjukskriven kan det förklara de större talen i Tanum jämfört med riket.

Tanums kommun har sedan tre år tillbaka haft ett projekt som riktar sig till personalen och som syftar till att främja hälsa och sänka sjukskrivningarna.

Målområde 5: Sunda och säkra miljöer och produkter

Målområdet Sunda och säkra miljöer och produkter är mycket brett och omfattar vitt skilda typer av miljöer och exponeringssituationer. För att kunna konkretisera arbetet med att finna lämpliga bestämningsfaktorer och indikatorer för målområdet har det spjälkats upp i ett antal delområden. Delområdena är; sund yttre miljö/luftkvalitet, sunda produkter, sund inomhus- och närmiljö (inklusive buller) samt säkra miljöer och produkter – skadeperspektivet.

Leveranser av eldningsolja till Tanums kommun

Antal m3 olja

2007	2006	2005	2004	2003
16 000	28 000	32 000	43 000	51 000

Källa :SCB

Leveranserna av eldningsolja fortsätter att minska kraftigt. Minskningen återfinns både i privata bostäder och i Tanums kommuns fastigheter. Nya energikällor för uppvärmning är främst bibränslen och bergvärme. Ökningen av bergvärme har i vissa fall medfört en ökning av elkonsumention som i sin tur kan innebära en ökning av växthusgaser. Användningen av bibränslen är bra ur klimatsynpunkt men kan medföra hälsoproblem om eldning sker i mindre kaminer med dålig förbränning. Utsläppen av bland annat flyktiga organiska ämnen (VOC) och partiklar kan i dessa fall bli väldigt höga.

Vagnkilometer kollektivtrafik

2008	2007	2006	2005	2004
775 000	875 000	919 000	973 000	1 021 000

Källa: Västtrafik

Vagnkilometer kollektivtrafik inom Tanums kommun fortsätter att minska mellan 2004 till 2008 är minskningen 24 procent. Antalet vagnkilometer påverkar antalet resande visar en ny avhandling av Johan Holmgren, Linköpings universitet. Med färre vagnkilometer minskar antalet som kan välja kollektivtrafik och färre resenärer leder till minskade intäkter och ytterligare behov av besparingar. Men det motsatta sambandet gäller också. Fler vagnkilometer ger fler resenärer. Avhandlingen visar också att priset påverkar antalet resande mindre än utglesade turer.

Andel hushåll som komposterar i Tanums kommun inkl. ö-abonnemang (i procent)

2008	2007	2006	2005	2004
70,5	70,5	72,0	73,0	74,0

Källa: Tanums kommuns renhållningsavdelning

Anledningen till minskningen under senare år är att färre har begärt komposthämtning. Minskningen har nu avstannat och andel med hemkompostering är konstant.

Målområde 6: En mer hälsofrämjande hälso- och sjukvård

Hälso- och sjukvården har stor betydelse för den långsiktiga hälsoutvecklingen genom sin specifika kompetens, sin auktoritet, breda kunskap och stora kontaktyta gentemot befolkningen. Ett mer hälsofrämjande och sjukdomsförebyggande perspektiv ska genomsyra hela hälso- och sjukvården och vara en självklar del i all vård och behandling. I det hälsofrämjande arbetet har primärvården en viktig roll.

Fysisk aktivitet på Recept (FaR[®])

FaR är en medicinsk ordination. Syftet är att långsiktigt öka patienters fysiska aktivitet och därigenom förebygga eller behandla en rad olika sjukdomar. Primärvården i Tanum har arbetat med metoden i tre år. En sjukgymnast har i sin tjänst arbetat som FaR samordnare vilket inneburit att hon tagit emot patienter som fått FaRrecept och väglett dem till lämplig motion. FaRsamordnare har bytts flera gånger och en ny började från och med 2008. Detta har inneburit att verksamheten delvis startats om. En nedgång i antal recept från 15 stycken 2007 till 9 2008 kan nog förklaras av detta. Från 2008 medför varje recept som läkare förskriver ersättning enligt primärvårdens poängsystem men detta har inte lett till fler recept.

Fallskador i omsorgens verksamhet

På särskilt boende försöker man ta reda på orsaken om någon ramlar vid upprepade tillfällen och vidtar åtgärd. Vilken ibland kan vara svårt.

Fallavvikelser	2008	2007	2006	2005
Fall utan skada	339	412	587	520
Fall med skada	123	124	135	146

Fall med skada: 7 stycken fall med skada var registrerade som frakturer (3 lårbensbrott och 4 armar) som krävde sjukhusvård. Övriga skador var bl.a. sårskador, blåmärken, skrapskador.

Av dessa 7 frakturfall bodde 2 stycken hemma och 5 stycken på särskilt boende.

Förebyggande åtgärder är mest riktade mot personer i eget boende. Hemvaktmästare vänder sig till personer som fyllt 67 år, uppsökande verksamhet av sjuksköterska det år man fyller 80 år, halkskydd till de över 70 år – mot uppvisande av kvitto, får man gratis lunch på något av våra särskilda boende samt ”Snubbelrond” görs även av hemtjänsten när man får beviljade insatser.

Målområde 7: Gott skydd mot smittspridning

Samhällets skydd mot smittsamma sjukdomar måste bibehålla en hög nivå för att inte de framsteg som gjorts i fråga om att minska förekomsten av smittsamma sjukdomar ska gå förlorade.

Klamydiafall Tanum

2008	2007	2006	2005
12	33	15	29

Antalet klamydiafall är så få per år att det är mycket svårt att dra några generella slutsatser. Ungdomsmottagningen i Tanums kommun omfattar både målområde 7 och 8 genom att erbjuda stöd och rådgivning till ungdomar. Mottagningen är numera samlokaliserad med Familjecentralen.

Målområde 8: Trygg och säker sexualitet och en god reproduktiv hälsa

Möjligheten till trygg och säker sexualitet är grundläggande för individens upplevelse av hälsa och välbefinnande och samhället måste värna om områden som sex- och samlevnadsundervisning, familjeplanering och mödrahälsovård.

Målområde 9: Ökad fysisk aktivitet

Fysisk aktivitet är en förutsättning för en god hälsoutveckling. Målet för de samlade insatserna inom detta område är att samhället utformas så att det ger förutsättningar för en ökad fysisk aktivitet för hela befolkningen. Detta ska främst ske genom insatser som stimulerar till:

- *mer fysisk aktivitet i förskola, skola och i anslutning till arbetet,*
- *mer fysisk aktivitet under fritiden,*
- *att äldre, långtidssjukskrivna och funktionshindrade aktivt erbjuds möjligheter till motion eller träning på sina egna villkor*

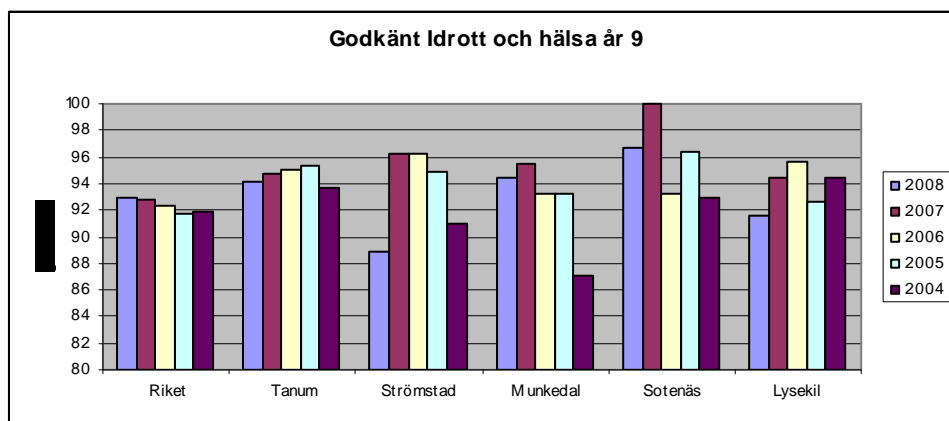
Godkänt i ämnet Idrott och hälsa

Att vara godkänd i "Idrott och hälsa" innebär enligt kursplanen bland annat att eleven skall: ”- förstå sambandet mellan mat, motion och hälsa och kunna tillämpa kunskaper i ergonomi i vardagliga sammanhang,

– kunna forma och genomföra aktiviteter för egen motion,

– ha kunskaper i vanliga rörelseaktiviteter och hur de kan bedrivas på ett säkert sätt.”

De elever som inte når målen löper stor risk att finnas i gruppen som inte rör på sig på fritiden heller och som på så sätt löper risken att få sämre hälsa.



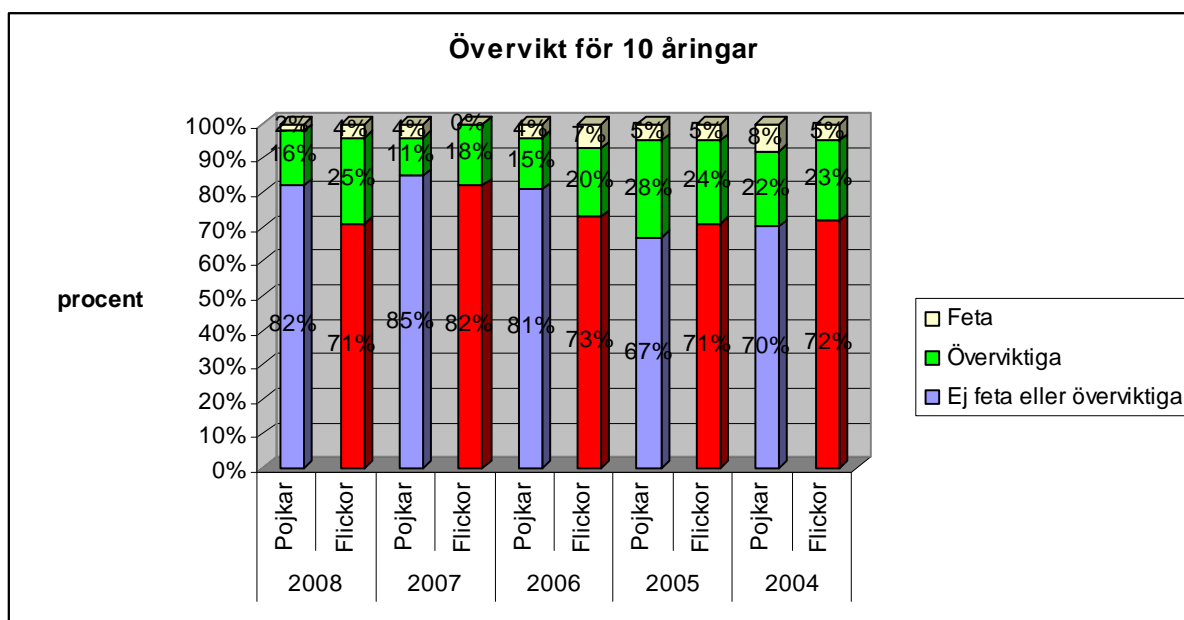
Källa: Skolverket

Tanumseleverna ligger över riksgenomsnittet. Det är dock stor skillnad mellan pojkar och flickor, där fler pojkar än flickor når målen i ämnet.

Övervikt hos tioåringar

BMI (Body mass index) är det sätt som allmänt används för att räkna fram kroppsvikt i förhållande till längd och på så sätt kunna avgöra om man har övervikt eller undervikt. Som övervikt för barn som är tio år räknas BMI över 19,86 för flickor och 19,84 för pojkar, fetma över BMI 24,11 för flickor och 24,00 för pojkar. Det kan förekomma individuella variationer till exempel när barnet har en tidig fysisk utveckling, men måttet anses ändå relativt tillförlitligt.

Övervikt hos barn i tioårsåldern är på riksnivå mellan 20 och 25 procent. Att det är så få barn i årsklassen gör att siffrorna inte blir riktigt tillförlitliga, men enligt dem ligger Tanum på riksnivån med 23 procent överviktiga och feta.



Den nationella folkhälsoenkäten redovisar förekomst av fetma och övervikt hos befolkningen 2006-2008. Enligt den ligger Tanum högt, tillsammans med övriga nordbohuslänska kommuner. 53,1 procent räknas som överviktiga och feta mot 45,7 procent i Västra Götalandsregionen. Fler män, 62,8 procent, än kvinnor, 43,3 procent, är överviktiga. Bland 10-åringarna varierar förekomsten av övervikt och fetma hos pojkar respektive flickor mellan åren och det går inte att dra några slutsatser att det ena eller andra könet är mer överviktiga i denna ålder.

I år har vi kunnat jämföra BMI för de elever som gick i åk 8 2008 och som gick i åk 4 2004. Andelen överviktiga har nästan halverats. Från 22 procent i åk 4 till 12 procent i åk 8. Andelen med kraftig övervikt är dock densamma. Det är den gruppen som har de största problemen och som verkar vara svårast att komma åt enligt skolsköterskorna.

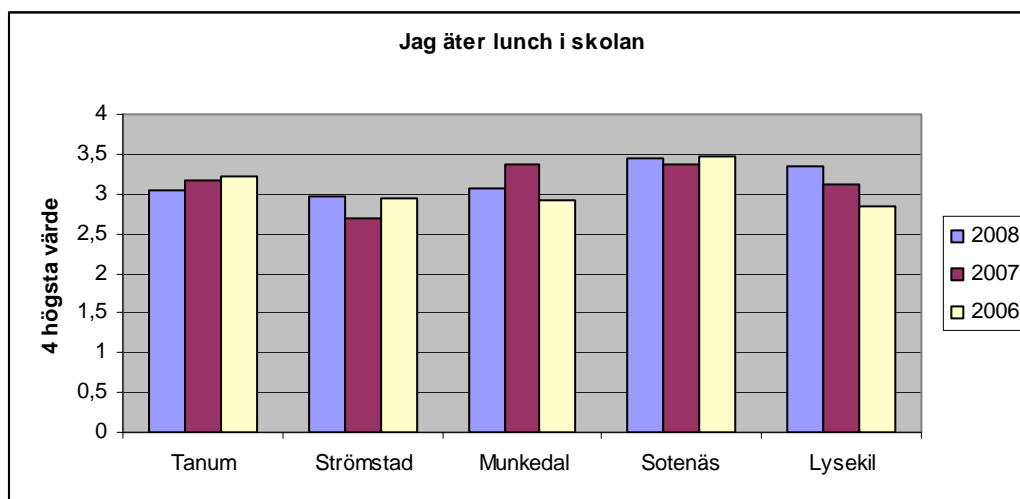
Källor: Källor: Skolhälsovården i Tanums kommun, Nationella folkhälsoenkäten.

Målområde 10: Goda matvanor och säkra livsmedel

Maten har en avgörande betydelse för hälsan. I ett globalt perspektiv är fortfarande undernäring ett gigantiskt folkhälsoproblem. I allt fler länder, däribland Sverige, håller övervikt på att utvecklas till det dominerande problemet. Nästan tio procent av den vuxna befolkningen är kraftigt överviktiga. Andelen överviktiga barn och ungdomar ökar snabbt.

Andelen i år 9 som äter lunch i skolan

I Benchmarkingsuppdraget för V8 kommunerna (där ingår även Orust, Dals Ed och Färgelanda) görs sedan 2006 en enkätundersökning bland eleverna i år 9. En av frågorna är om man äter lunch i skolan. Svartalternativen är på en skala i fyra steg. En etta har tolkats som att man aldrig äter och en fyra som att man äter varje dag.



Källa: Benchmarking V8

I Tanum har andelen som äter minskat något. Tanums folkhälsoråd i samverkan med Korpen stöder insatser i skolor för att grundlägga goda kost- och motionsvanor. Under 2009 kommer en projektanställd som "Kostinspiratör" med finansiering av Hälso- och sjukvårdsnämnden att arbeta bland annat med elevers och föräldrars attityder till mat.

Genom Folkhälsorådets arbetsgrupp "Maten/Rörelse" genomförs satsningar på bättre mellanmål inom förskolan och fritids samt möjlighet för föräldrar att äta skollunch med sina barn.

Ekologiska livsmedel

I maj år 2006 satte regeringen ett inriktningsmål för ekologisk konsumtion för offentliga storhushåll och restauranger. Målet är 25 procent ekologiskt till år 2010. Många kommuner och landsting har sedan dess satt egna mål i paritet med det nationella. Kostenheten i Tanums kommun har idag två kravcertifierade tillagningskök inom skola, enligt nämndsbeslut. Kravcertifiering innebär att 20 procent av den mat som serveras är krav-godkänd av certifierande organisation. Målet inom kostenheten var inför 2008 att både skola och äldreomsorg ska omfattas av de ekologiska målen, annars kan vi aldrig uppnå det nationella

målet. Projektet startade genom att byta ut all mjölk och potatis (i mån av tillgänglighet) till ekologiskt. Kostenheten har 2008 kommit upp till 16,5 procent ekologiskt. Målet är att kostenhet år 2009 ska komma upp i 20 procent ekologiskt och år 2010 till 25 procent. Detta blev i december, 2008, politiskt beslutat.

Kostenheten har arbetat ambitiöst med att öka kunskapen om ekologiskt och känner mycket starkt för en fortsatt utveckling, dels för att kunna erbjuda våra unga och gamla en så bra kvalitet som möjligt och dels för att kunna bidra med ett positivt miljötankande i ett längre och bredare perspektiv.

Ekologiska inköp i kostenheten i Tanums kommun

	2008	2007	2006
Skola	29,2 %	23,7 %	23,7 %
ÄO	10,4 %	3,2 %	3,2 %
Kostenheten totalt	16,5 %	10,3 %	10,3 %

Ekologiska livsmedel får inte innehålla härdat fett med industriellt framställda transfetter. Ekologiska livsmedel får inte innehålla syntetiskt framställda färgämnen, smakämnen, sötningsmedel eller aromämnen t.ex. glutamat. Genmodifierade organismer, GMO, får inte användas i ekologiska livsmedel. Det ekologiska jordbruket bygger också på att djur ska få utlopp för sina naturliga beteenden, bland annat genom att få gå fritt och vistas ute.

Målområde 11: Minskat bruk av tobak och alkohol, ett samhälle fritt från narkotika och dopning samt minskade skadeverkningar av överdrivet spelande

Bruket av beroendeframkallande medel är en viktig bestämningsfaktor för hälsan. Riksdag och regering har beslutat om mål och insatser för alkohol- och narkotikapolitiken. Dessa mål ligger fast.

- *Målet för samhällets insatser inom tobaksområdet är att minska tobaksbruket.*
- *Målet för samhällets insatser mot spelberoende är att minska skadeverkningar av överdrivet spelande.*
- *Målet när det gäller dopning är ett samhälle fritt från dopning.*

Att begränsa alkoholens negativa effekter, minska tobaksbruket samt verka för ett narkotikafritt samhälle har länge varit viktiga folkhälsofrågor och naturliga delar av välfärdspolitiken.

Tobaks- och alkoholkonsumtion bland ungdomar

Drogvaneundersökning i åk 9 görs vartannat år i Tanum. Under våren kommer drogvaneundersökningen för 2009 att publiceras på kommunens hemsida www.tanum.se/folkhalsa under Folkhälsa. Där visas även tidigare års undersökningar.